

Landbrukets
Utredningskontor

Østfoldkorn AS eller SA?



Anne Bungler
Chr. Anton Smedshaug

NOTAT 1 – 2012

Forord

I løpet av 2012 må landets samvirker bestemme seg for om de vil bli samvirkeforetak etter samvirkeloven (SA) eller AS etter aksjeloven. Østfoldkorn BA er et selskap som godt illustrerer hvilke valg man da står overfor. Vi takker Østfoldkorn for et spennende prosjekt for å synliggjøre forskjellene mellom AS og SA. Eugen Tømte, Astrid Liland og Vidar Kapelrud takkes for gjennomlesning. Alfred Schøyen takkes for innspill om samvirkeloven.

Oslo, 28. februar 2012

Chr. Anton Smedshaug
Daglig leder

Innhold

1	INNLEDNING	1
2	ØSTFOLDKORN	3
	HISTORIE.....	3
	EKSTERNE ENGASJEMENT OG INVESTERINGER	4
	ØKONOMI (REGNSKAP 2010).....	6
	ORGANISASJONSFORM	6
	Virksomheten	6
	ØSTFOLDKORN SOM BA	7
	SPØRSMÅL TIL AVKLARING	7
	VEDTEKTER	7
3	SAMVIRKET OG SAMVIRKELOVEN	9
	LOVENS DEFINISJON AV SAMVIRKEFORETAK.....	9
	Hva går loven ut på?	10
4	AKSJESELSKAPER OG AKSJELOVEN	11
	AKSJELOVEN.....	11
	AKSJESELSKAP	11
5	FORSKJELLENE MELLOM SA OG AS	13
	AKSJESELSKAP SOM FORETAKSFORM	13
	SAMVIRKE SOM FORETAKSFORM.....	13
	EIERSTYRING – AKTIVE – PASSIVE EIERE.....	14
	ØKONOMISKE FORHOLD, BÅDE FOR SELSKAPET OG EIERNE.....	14
	Egenkapital.....	14
	Prinsipper for kapitalavkastning	16
	Skatt	16
	Skatt for personlige aksjonærer.....	17
	SAMMENLIGNING AV FORETAKSFORMENE	18
6	OPPSUMMERING AV SKILLE MELLOM AS OG SA – ØSTFOLDKORN.....	19
	LITTERATUR	22
	VEDLEGG	24

1 Innledning

Med innføringen av samvirkeoven av juni 2007 ble samvirkets organisasjonsform oppjustert, tydeliggjort og likestilt med andre organisasjonsformer og da særlig AS-modellen. Det har gjort at en rekke samvirkeselskaper har måttet gå gjennom sine vedtekter og ta en ellers organisasjonsmessig gjennomgang. Dessuten har det gitt nye muligheter for etablering av samvirker innenfor sektorer der de har vært størst som landbruk, skogbruk og førstehåndsomsetning av fiskeriprodukt, men også nye områder.

Foretaksregisteret har tatt utgangspunkt i at de aller fleste foretak registrert som selskap med begrenset ansvar (BA), faller inn under samvirkeovens overgangsregler. **Disse foretakene fikk en overgangsperiode på fem år, som løper ut 2012.** Alle selskap med begrenset ansvar (BA) må endre organisasjonsform til samvirkeforetak (SA) og innrette seg etter reglene i samvirkeoven.

Tabell 1 viser antall nyregistrerte foretak etter organisasjonsform fra 2005 til 2010. Tabellen viser at antall nyregistrerte selskap med begrenset ansvar gikk ned fra 106 til 41 da samvirkeoven trådte i kraft. Antall nyregistrerte samvirkeforetak ble fordoblet fra 2008 til 2009 og fortsatte å øke i 2010. Dette tyder på at samvirke som foretaksform har blitt tydeligere med den nye loven og er og er en aktuell selskapsform i vekst.

Tabell 1 Antall nyregistrerte foretak etter organisasjonsform, 2005-2010

Organisasjonsform	Nyregistrerte foretak					
	2005	2006	2007	2008	2009	2010
Aksjeselskap	20 462	34 813	20 375	11 439	12 842	13 946
Selskap med begrenset ansvar	107	116	106	41	15	17
Samvirkeforetak				86	171	189
Totalt	33 920	49 163	34 655	30 745	26 210	27 706

Også **Tabell 2** som viser antall registrerte foretak etter organisasjonsform fra 2005 til 2010, vitner om en økning i samvirkeforetak fra 2008 til 2010, med mer enn en fordobling fra år til år.

Tabell 2 *Antall registrerte foretak etter organisasjonsform, 2005-2010*

Organisasjonsform	Bestand pr. 31.12					
	2005	2006	2007	2008	2009	2010
Aksjeselskap	165659	192168	203740	173 722	213 224	215 076
Selskap med begrenset ansvar	2 219	2 266	2 313	2 282	2 193	2 007
Samvirkeforetak				96	304	625
Totalt	348 469	382 760	399 654	409 841	415 461	418 860

Østfoldkorn BA er eksempel på et samvirkeselskap som må gjennomgå vedtekter og foreta avklaringer i forbindelse med samvirkeloven. I en slik prosess er det behov for å tydeliggjøre en del forskjeller mellom samvirke og aksjeselskap med henblikk på særegne forhold knyttet til selskapet, i dette tilfellet Østfoldkorn BA.

2 Østfoldkorn

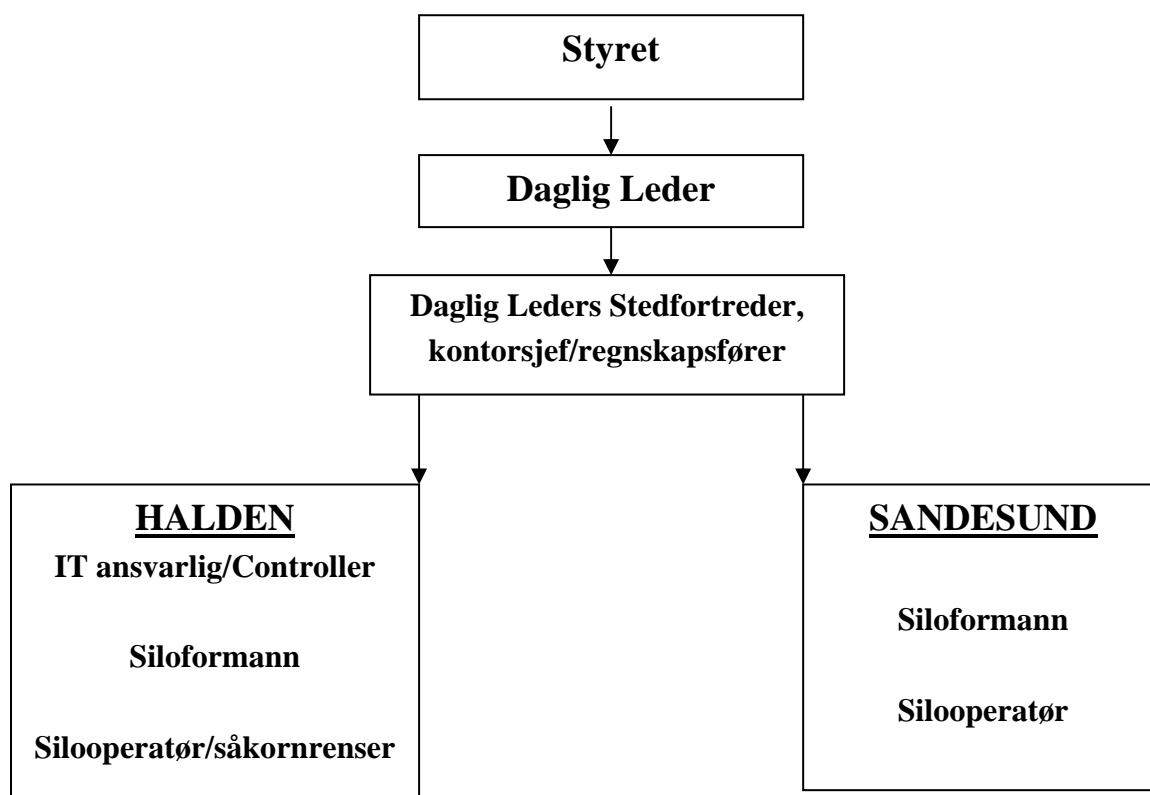
Historie

Østfoldkorn BA (ØK) er et andelslag eid av 883 andelseiere (pr. 2008). Selskapet ble stiftet i 1955 under navnet Sannesund Kornsilos AL. Med tegning av andeler fra distriktets bønder og lån fra Felleskjøpet Oslo, Statens kornforretning og Sarpsborg Sparebank ble Siloanlegget i Sandesund bygget i 1957. I 1963 ble siloanlegget i Halden bygget, også med lån fra Statens kornforretning. I tillegg forsterket de egenkapitalen sin ved at det ble tegnet andeler blant kornprodusenter som sognet til det nye siloanlegget i Halden¹. Begge anleggene er senere utvidet og modernisert. Fra 1992 har Østfoldkorn selv stått for driften av begge siloene. Selskapet byttet navn til Søndre Østfold Kornsilos BA i 1993, og til Østfoldkorn BA i 2002.

Selskapet samarbeidet fra 1994 med Statkorn AS (senere Unikorn AS) om kornhandelen, men pr. 1.7. 2007 inngikk selskapet en samarbeidsavtale med Felleskjøpet Agri (FKA). Samarbeidet består i at FKA er forpliktet til å kjøpe alt korn som ØK mottar ved sine anlegg til avtalte betingelser, samt sørge for uttransport av dette.

ØK er organisert som et andelslag med et 100 prosent eid datterselskap i Østfoldkorn Bio AS. ØK er ledet av et valgt styre på 5 personer, hvorav 1 kvinne. Selskapet har totalt 7 heltidsansatte, med 4 i Halden og 3 i Sandesund.

¹ Jubileumsberetning 1955-2005. Østfoldkorn BA.



Eksterne engasjement og investeringer

Fra 2001 har selskapet engasjert seg i aktivitet ut over den opprinnelige kjernevirksomheten knyttet til kornhandel. Verdiene og omfanget av den eksterne aktiviteten er økt. I 2008 ble det derfor opprettet et 100 % eid datterselskap, Østfoldkorn Bio AS (ØKB), som skal eie selskapets eksterne investeringer i form av aksjer.

Østfoldkorn tok i 2001 initiativ til å gå inn på eiersiden i Statkorn AS, og Bygdemøllenes Investerings Selskap AS (BMI) ble dannet. BMI ble dannet for å samordne kjøp av aksjer i Statkorn AS som skiftet navn til Unikorn AS. Østfoldkorn hadde i starten 60 % av aksjene i BMI som igjen hadde 34 % av aksjene i Unikorn. Senere ble Østfoldkorn's eierandel i BMI redusert til 53 samtidig som BMI økte sin eierpost i Unikorn til 50 %. Østfoldkorn hadde da bestemmende innflytelse i Unikorn.

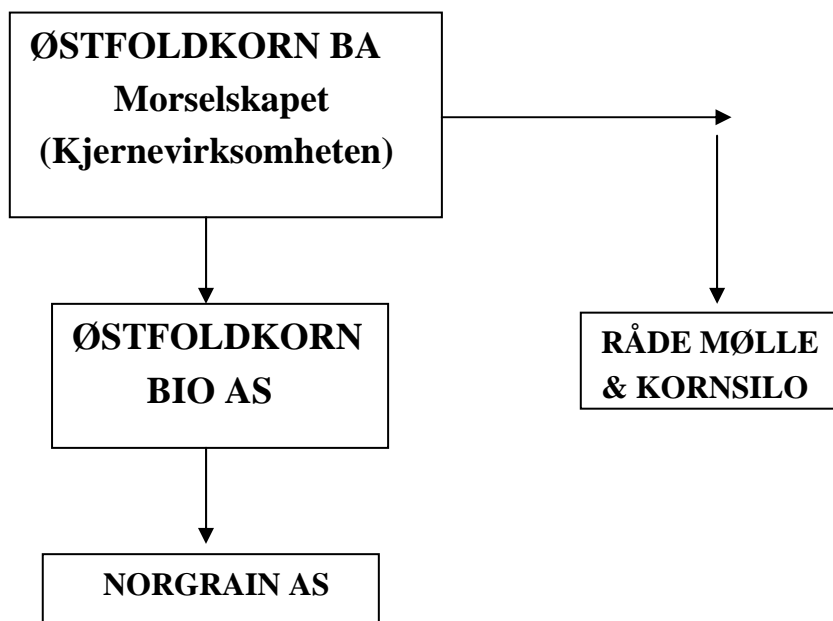
For ØK var dette et strategisk kjøp som sikret eierskap i selskapet som stod for oppkjøpet av alt korn og all frakt av korn videre fra Østfoldkorn. Samtidig ble det en konkurranse om kornet som en ellers ikke ville hatt. Det er en allmenn oppfatning at dette har bidratt til høyere kornpriser til kornprodusenter på Østlandet.

I 2007 ble BMI oppløst, samtidig som Unikorn ble delt i to selskap: Unikorn AS (UK) og Norgrain AS (NG). Østfoldkorn sitter nå med 27 % av aksjene i Norgrain, som igjen har 49 % av aksjene i Denofa AS sammen med den brasilianske Ammagi Group som eier 51 %.² Denofa tar årlig imot 400.000 tonn med soyabønner fra Brasil. Av dette produseres det soyamel, soyaolje og lecithin til bruk i næringsmiddel og forindustrien både i Norge og internasjonalt.

ØK har også eierandeler i Råde Mølle & Kornsilø AS og Norsk Matraps BA med henholdsvis 27 % og 4,8 %.

De eksterne eierskap har gitt et overskudd på rundt 1 mill kroner i året, dersom man holder inntektene fra salget av aksjer i BMI (2007) og tapet på UNIOI (2010) utenfor.

Ekstern eierskap, Østfoldkorn:



Omsetning

Blant annet som en konsekvens av den nye kornordningen, i 2001, der Østfoldkorn selv ble kornkjøper framfor at andre opererte deres anlegg, økte omsetningen kraftig. Omsetningen gikk fra 17 mill i år 2000 til over 200 mill i 2004 og videre til 169 mill i 2010³. Etter at Østfoldkorn overtok driften av virksomheten i 1992 har god drift og god økonomi gjort det mulig å foreta en betydelig oppgradering av anleggene. I 1994 ble det for første gang utbetalt bonus i forhold til mengde levert korn til selskapets eiere/medlemmer. Målet for selskapets drift var da i praksis utvidet. I sum var det til og med 2008 utbetalt 25,1 mill kr i bonus med

² <http://www.denofa.no/?ItemID=1072>

³ Årsberetning og regnskap 2010. Østfoldkorn BA.

basis i kornhandel og øvrig aktivitet. I 2010 ble det utbetalt 650 000 i utbytte av et overskudd på 1 322 794. Driftsoverskuddet har de siste ti årene variert mellom 1 og 5 mill kroner og målsetning er et overskudd på rundt 2 % av omsetningen.

Økonomi (regnskap 2010)

2010 var et utfordrende år for Østfoldkorn BA med en stor andel av mindreverdige korn og høyt innhold av mykotoksiner i kornet. Driftsresultatet på kr 1 250 962 regnes som svakt og reflekterer store reklamasjoner på matkornet fra matmellemøllene. Styret betrakter likevel selskapet som solid med høy egenkapital og god likviditet, og foreslo et utbytte på kr. 650.000 for 2010 til andelseierne.⁴ Dette tilsvarer ca. kr 10 per tonn levert vare, eller 1 øre per kg korn levert.

Organisasjonsform

Organisering er et tema som bør diskuteres i alle selskaper med jevne mellomrom. Tidligere styre foreslo å omdanne selskapet fra BA til AS. Dette ble nedstemt av årsmøtet i 2005 med klar margin, og har ikke vært reist siden. Som BA må ØK diskutere og fatte vedtak om selskapsform innen de frister som ny samvirkelov setter (innen 31.12.2012). Det er planlagt å stemme over foretaksform på årsmøtet i april 2012.

Fra 2005 har opptak av nye andelseiere vært stoppet i ØK. Dette skjedde da ØK startet arbeidet med vurdering av organisasjonsform og eierstruktur. Det er igangsatt et arbeid for å oppdatere andelsregisteret mht. eierforhold, drift og areal. På bakgrunn av dette vil det reises en diskusjon om kriterier for eierskap og eventuell innløsning av andeler.

Andelsprisen var uforandret fra 1955 til 2011, på kr. 50,- pr andel som dekket 25 da (kr 2/da). Ved årsmøte i april 2011 ble det vedtatt å øke andelsprisen. Som justeringsfaktor for oppskrivningen ble konsumprisindeksen for perioden benyttet med faktor på 10. Dvs i underkant av konsumprisveksten 1954 - 2009 som har vært på drøye 12 ganger. Denne anbefalingen kom fra advokat Orwall Andersen som ble brukt som konsulent i prosessen.⁵ Dette ga da en oppskrivning av andelsverdi fra 50 til 500 kroner. Etter dette årsmøtet ble det også åpnet igjen for opptak av nye andelseiere, til den nye andelsprisen på 500 kroner. Denne oppskrivningen har sikret andelseierne god verdiøkning på sine andeler.

Virksomheten

For å skille kjernevirksomhet og ekstern virksomhet er det opprettet et 100 % eid datterselskap (AS), som det er planlagt at skal inneha aksjene i eksterne selskaper som ØK

⁴ Årsberetning og regnskap 2010. Østfoldkorn BA.

⁵ Oppskrivning av andelenes pålydende- sammendrag. Notat til Østfoldkorn BA v/styret. Orwall & Co.

eier. Dette er en modell som er godt tilpasset den selskapsform (samvirke som BA) og virksomhet som ØK har i dag. Modellen binder ikke selskapet i forhold til de nye rammene for samvirkeforetak som samvirkeloven setter. Modellen binder heller ikke foretaket dersom det fattes vedtak om å omdanne fra BA til AS.

Som en konsekvens av verdiene i Østfoldkorn Bio AS kan det blir aktuelt å foreta en vurdering om å tilføre andelseierne aksjer i selskapet. Det vurderes som nødvendig å sikre at majoriteten i selskapet skal tilligge morselskapet pga. styringsevnen. Det kan videre oppstå situasjoner som gjør det nødvendig å vurdere strukturelle endringer, nye forretningsområder, eksterne eiere i datterselskapet, tilgang på ny kapital mv.

Østfoldkorn som BA

Østfoldkorn har vært drevet som et samvirke (BA), og vedtektene bekrefter samvirkeformen med § 2 om formålet: ”Lagets formål er å ivareta andelseiernes interesser på best mulig måte, herunder bidra til at andelseierne får det best mulige resultatet av sin gårdsdrift. Laget står for drift og/eller bortleie av kornsiloer og virksomhet med naturlig tilknytning til slik drift. ”

På årsmøte i 2011 ble det lagt fram forslag til endringer av vedtektene for ØK. Der ble det foreslått å utvide §2 Formålet til ”Laget kan videre utføre andre aktuelle oppgaver og tjenester for landbruket og delta i annen virksomhet der dette anses hensiktsmessig.” Dette var det stor uenighet om og siste del av forslaget ble nedstemt. Andelseierne ga uttrykk for at de ønsker å beholde fokus på kjernevirksomheten og begrense annen virksomhet.

Spørsmål til avklaring

Når man nå skal bestemme hvilken foretaksform man ønsker er det flere spørsmål og problemstillinger man må se på. Først og fremst er det viktig med klare vedtekter der virksomheten defineres og kriterier for å være andelseier og hvordan etterutbetalinger fordeles.

Videre er det flere spørsmål som er viktig å belyse når man vurderer foretaksform. Hva er de skattemessige fordeler og ulemper med de forskjellige foretaksformene? Hvordan passer Østfoldkorn BA inn som et AS eller SA og hva blir konsekvensene av å inngå i de forskjellige foretaksformene? Hvordan blir forholdet mellom aktive og passive eiere, og hvordan kan utbytte fra datterselskaper fordeles på eierne?

Vedtekter

På årsmøtet den 13. april 2011 ble det foretatt en rekke vedtektsendringer. Imidlertid hadde man ikke tid til å gå gjennom alle de foreslåtte endringene i vedtektene og det ble bestemt å

stemme over disse på neste årsmøte (april 2012, evt. på ekstraordinært årsmøte høsten 2012). Det ble også bestemt å opprette en vedtektskomité som skal gjennomgå vedtektene.

Vedtektene må også gjennomgås ved forandring til eventuelt et aksjeselskap, eller samvirkeforetak i henhold til samvirkeoven.⁶

⁶ Vedtekter med vedtatte endringer i vedlegg 1.

3 Samvirket og samvirkeoven

Stortinget vedtok 31. mai 2007 Norges første alminnelige lov om samvirkeforetak med bakgrunn i Samvirkelovutvalget, som la frem NOU 2002: 6 Lov om samvirkeforetak.⁷

Utvalget pekte da bl.a. på at det er et samfunnsmessig behov for organisasjonsformer som fremmer aktiv brukerdeltakelse i både økonomiske virksomhet og i samfunnslivet for øvrig. Samtidig ga utvalget uttrykk for at mangelen på en samvirkeov hemmet bruken av samvirkeformen. Etter utvalgets oppfatning hang dette sammen med at samvirkeformen var for lite kjent, for lite synlig og for vanskelig å finne ut av.

Justisdepartementet la i Ot.prp. nr. 21 (2006–2007) særlig vekt på at en samvirkeov kunne bidra til å:

- legge bedre til rette for samvirkeorganisering
- sikre samvirkeformens egenart
- sette samvirkeformen og den sosiale økonomi på dagsordenen
- endre holdninger til samvirkeorganisering

Samvirkeformen har flere særtrekk når det gjelder formål, brukerdeltakelse, økonomiforhold og verdigrunnlag. Samvirkeforetak er demokratiske organisasjoner, som bygger på prinsipper om aktiv brukerdeltakelse og frivillig og åpent medlemskap.

I håndboka ”Vi starter samvirkeforetak”, utgitt av Samvirkesenteret og Norges Vel har man definert et samvirke slik:

*Et samvirkeforetak er en selvstyrt sammenslutning av personer som frivillig har sluttet seg sammen for å oppfylle sine felles økonomiske, sosiale og kulturelle behov og ønsker gjennom en felleseid og demokratisk styrt virksomhet.*⁸

Samvirkeforetak (SA) er en formell, lovregulert foretaksform på linje med aksjeselskap (AS) og ansvarlig selskap (ANS og DA).

Lovens definisjon av samvirkeforetak

Samvirkeoven § 1 (2) gir følgende grunndefinisjon av samvirkeforetak:

” (2) Med samvirkeforetak er meint ei samanslutning som har til hovudformål å fremje dei økonomiske interessene til medlemmane gjennom deira deltaking i verksemda som avtakarar, leverandørar eller på annan liknande måte, og der

⁷ Faktaark - Fakta om samvirke og samvirkeoven. Justis- og politidepartementet.

⁸ Vi starter samvirkeforetak, side 11

1. avkastinga, bortsett frå ei normal forrenting av innskoten kapital, anten blir ståande i verksemda eller fordelt mellom medlemmane på grunnlag av deira andel i omsetninga med samanslutninga, og
2. ikkje nokon av medlemmane har personleg ansvar for skyldnadene til samanslutninga, udelt eller for delar som til saman utgjer dei samla skyldnadene.”

Hva går loven ut på?⁹

- Loven bygger på samvirkeprinsippene, som er vedtatt av den Internasjonale kooperative alliansen (ICA).
- Loven skal gjelde for alle samvirkeforetak som ikke fra før er undergitt samvirkerettslig lovregulering.
- Reglene om stiftelse av samvirkeforetak bygger på en tanke om at det skal være enkelt og billig å stifte nye samvirkeforetak – ikke krav til bestemt minstekapital.
- Reglene om medlemskap styrker samvirkeprinsippet om frivillig og åpent medlemskap.
- Et krav om forsvarlig egenkapital er bærebjelken i kapitalvernreglene – ikke krav om tvungne reservefondsavsetninger e.l. og ikke skille mellom fri og bundet egenkapital.
- Loven bygger på at kapitaloppbyggingen – som i dag – primært skal skje gjennom innskudd fra medlemmene, tilbakeholding av årsoverskudd, spareordninger for medlemmene og gjennom ekstern lånekapital.
- Loven tar utgangspunkt i prinsippet ”ett medlem, én stemme”.
- Loven har regler om kjønnsrepresentasjon i styrene til samvirkeforetak, boligbyggelag og gjensidige forsikringsselskaper med mer enn 1000 medlemmer. Unntak for foretak der det ene kjønn utgjør mindre enn 5 % av medlemsmassen (fiskesalgslagene).
- Reglene om oppløsning og avvikling av samvirkeforetak er utformet etter mønster av de tilsvarende reglene i aksjeloven, men med nødvendige tilpasninger til samvirkeformen.
- Regler om fusjon, fisjon og omdanning vil gjøre det lettere å gjennomføre omorganiseringsprosesser i samvirkeforhold.

⁹ <http://www.regjeringen.no/upload/JD/Vedlegg/Faktaark/FaktaarkSamvirke310507.pdf>

4 Aksjeselskaper og aksjeloven

Aksjeloven

Lovens definisjon av et aksjeselskap

”Med aksjeselskap forstås ethvert selskap hvor ikke noen av deltakerne har personlig ansvar for selskapets forpliktelser, udelt eller for deler som til sammen utgjør selskapets samlede forpliktelser, hvis ikke noe annet er fastsatt i lov”.¹⁰

Aksjeloven (Lov om aksjeselskaper) ble vedtatt 13. juni 1997 og trådte i kraft 1.januar 1999. Loven regulerer dannelse, styring og andre forhold vedrørende aksjeselskaper.

Loven ble sist endret i 2011, og endringene trådte i kraft fra 1.januar 2012. Blant endringene var kravet til egenkapital som ble redusert fra 100 000 til 30 000 kroner.¹¹

Aksjeselskap

I et aksjeselskap har ingen av deltakerne personlig ansvar for selskapets forpliktelser. Selskapet betraktes som en selvstendig (juridisk) enhet. Eierne i aksjeselskapet (aksjonærene) har i utgangspunktet bare mulighet til å tape aksjekapitalen (det som er skutt inn i selskapet). Kreditorer kan bare gå til selskapet med sine krav. Derfor er det en rekke regler i aksjeloven som begrenser eiernes adgang til å ta penger ut av selskapet. Eiernes private økonomi blandes ikke inn i selskapet. Til denne hovedregelen er det visse unntak. Dersom du som stifter av et aksjeselskap har stilt garanti for lån, er du personlig ansvarlig for det beløp du står som garantist for. Du kan også som styremedlem eller som innehaver av en ansvarlig stilling i et AS, bli stilt til ansvar dersom det blir bevist at du med overlegg har opptrådt uaktsomt, eller med forsett brutt loven.

I aksjeselskap må stifterne skyte inn aksjekapital, og dette beløpet skal minimum være 30 000 kroner til sammen. Skal aksjeinnskuddene utelukkende gjøres opp med penger, kan bekreftelsen gis av en finansinstitusjon. Det er mulig å dekke opp aksjekapitalen med gjenstander (tinginnskudd) i stedet for penger. Ved tinginnskudd skal revisor attestere for innskuddet. Vanligvis vil det bli krevet taksering. Det kan heller ikke kreves at aksjeeierne gjør innskudd i selskapet ut over det aksjeinnskuddet den enkelte aksjeeier skal betale.

¹⁰ <http://www.lovdatab.no/all/hl-19970613-044.html>

¹¹ <http://www.lovdatab.no/cgi-wift/ldles?xdoc=/all/nl-20111216-063.html>

I praksis kan eiere i små aksjeselskap ta ut penger fra selskapet i form av aksjeutbytte eller i form av lønn for arbeidsinnsats i selskapet. Det er strenge regler for hvor stort aksjeutbytte eiere kan ta ut. Aksjeeier som selv arbeider i selskapet, kan heve ordinær lønn for arbeidsinnsatsen.¹²

Adgangen til å starte aksjeselskap er fri i de fleste land, også i Norge. Men i alminnelige og spesielle aksjelover er det satt opp bestemte regler som må følges ved stiftelse og ledelse av aksjeselskaper. Et hovedformål med denne lovgivning er så langt som mulig å sikre publikum (så vel aksjetegnere som kreditorer i selskapene) mot den svindel som erfaringsmessig lett kan bre seg dersom man overlater aksjeselskapet helt til seg selv. I de fleste økonomisk fremskredne land beherskes nå nesten all storhandel, industri, skipsfart, bank- og forsikringsvesen av aksjeselskaper. I Norge skjedde overgangen til aksjesystemet i særlig grad under og etter den første verdenskrig.¹³

¹² <https://www.altinn.no/no/hjelp-til-regelverk/starte-bedrift/for-du-starter/selskapsform/as/>

¹³ aksjeselskap. (2012-02-21) I *Store norske leksikon*. Hentet fra <http://snl.no/aksjeselskap>

5 Forskjellene mellom SA og AS

Aksjeselskap som foretaksform

Et aksjeselskap er et selskap hvor ingen av deltakerne har personlig ansvar for selskapets forpliktelser. Selskapet betraktes som en selvstendig (juridisk) enhet.

I aksjeselskap må stifterne skyte inn aksjekapital, og dette beløpet skal minimum være 30 000 kroner til sammen. Det kan ikke kreves at aksjeeierne gjør innskudd i selskapet ut over det aksjeinnskuddet den enkelte aksjeeier skal betale.

Hvis medlemmene bare ønsker å plassere kapital for å oppnå avkastning, uten aktivt å bruke eller dra nytte av den virksomheten som drives, er aksjeselskapet den egnete løsning. I et AS er eierne passive og overskuddet utbetales etter hvor stor andel av aksjene man har. Også stemmeretter er differensiert etter antall eide aksjer.

Samvirke som foretaksform

Samvirke er en aktuell foretaksform når en ønsker en foretaksform som er enkel og fleksibel når det gjelder krav til egenkapital, regnskaps- og revisjonsplikt når virksomhetens omfang er liten. I samvirke deltar medlemmene aktivt i virksomheten.

For medlemmer av et samvirkeforetak er formålet med deltakelsen *brukernytte*, det vil si at en gjennom en eller annen form for samhandling kan få oppfylt sine økonomiske interesser ved den virksomhet foretaket driver, og ikke ved kapitalplassering og kapitalavkastning. Formålet med deltakelse i virksomheten er å oppnå gunstige omsetningspriser eller å dekke et felles behov. Fordelingen av overskudd skjer etter omfanget av den enkeltes samhandling med foretaket – verdien av kjøp eller salg, antall arbeidede timer, osv. – og ikke etter størrelsen på innskutt kapital

Ved oppstart av nye selskaper er SA å foretrekke når to eller flere vil etablere et foretak med begrenset personlig ansvar og risiko for å ivareta sine økonomiske, forbruksmessige eller yrkesmessige interesser. Avkastningen, bortsett fra en normal forrenting av eventuell innskutt kapital, blir stort sett værende i virksomheten eller fordelt mellom medlemmene på bakgrunn av deres omsetning i foretaket. Det stilles ingen krav til minstekapital ved stiftelse av et samvirkeforetak. Stifterne kan likevel bestemme at det skal betales innskuddskapital.

Eierstyring – Aktive – Passive eiere

Et **samvirkeforetak** er basert på at det er eid og styrt av brukerne av virksomheten, og at formålet er brukernytte. Dette vises blant annet i prinsippene for eventuell forrentning av andelsinnskudd, fordeling av overskudd etter den enkeltes samhandling med foretaket og hovedregelen for stemmerett, ett medlem – én stemme, uansett antall andeler.

Samvirkeformen bygger også på et prinsipp om frivillig og åpent medlemskap med utgangspunkt i at egen aktivitet bidrar til selskapets overskudd

Et **aksjeselskap** er basert på kapitalinnsats og kapitalavkastning og ikke eierens aktive deltakelse. Dette vises blant annet ved at aksjonærene har stemmerett og innflytelse etter antall aksjer og at overskuddet fordeles på basis av den enkeltes antall aksjer.

Både i samvirkeforetaket og aksjeselskapet har deltakerne begrenset ansvar for foretakets forpliktelser. Begge foretaksformene er også egne skattesubjekter.

Økonomiske forhold, både for selskapet og eierne

Egenkapital

Krav til egenkapital

Mens et aksjeselskap har krav om minimum kr 30.000 i aksjekapital, uansett virksomhetens innhold, omfang og risiko, er det ikke noe tilsvarende krav for samvirkeforetak.

Samvirkeformen stiller heller ingen spesifikke krav til den etterfølgende kapitaldannelsen.

Forsvarlig egenkapital

Samvirkeformen § 25 (1) sier at et samvirkeforetak alltid skal ha en egenkapital som er forsvarlig ut fra virksomhetens omfang og risiko. Det sentrale er at det samlede kapitalgrunnlaget må være forsvarlig. Det må i denne vurderingen også tas hensyn til størrelsen og sammensetningen av foretakets fremmedkapital.

Et foretak med oversiktlig økonomi, uten lånefinansiering og eksterne garantier, vil gjennomgående ha behov for langt mindre egenkapital enn et stort foretak med stor økonomisk virksomhet, lånefinansiering, eventuelle eksterne garantier og mange leverandører og kunder. Det må imidlertid også tas hensyn til hvor risikoutsatt virksomheten er.

For små foretak med liten omsetning, lite kapital- og lånebehov, og liten risiko vil det være mindre krevende å stifte et samvirkeforetak enn et aksjeselskap.

Egenkapitalens betydning

Nesten uansett virksomhet er det behov for en viss egenkapital som buffer og sikkerhet for den daglige driften, og som grunnlag for videreutvikling av virksomheten. Banker og andre private eller offentlige finansieringsinstitusjoner er opptatt av egenkapitalens størrelse ut fra krav til sikkerhet for å gi lån, tilskudd eller garantier.

Oppbygging av egenkapital

Oppbygging av egenkapital i samvirkeforetak skjer primært gjennom tilbakeholdelse av årsoverskuddet. Mens aksjeselskap kan hente inn ny kapital gjennom emisjoner til eksisterende eller nye aksjonærer, må samvirkeforetak bruke av overskuddet for egenkapitaloppbygging. Manglende mulighet for innhenting av ekstern kapital må imidlertid sees opp mot den kontroll som medlemmene av samvirkeforetaket til enhver tid har ved at de ikke har eksterne investorer. Det vil si at et samvirkeforetak i utgangspunktet mangler muligheten til å hente inn ekstern kapital, men ved at det ikke finnes eksterne investorer beholder også medlemmene kontrollen over foretaket.

Andelsinnskudd

Det er ikke noe krav om at medlemmene i et samvirkeforetak skal betale andelsinnskudd. Eventuelle andelsinnskudd skal slås fast i vedtektene; om størrelse, om de skal forrentes og om det skal tilbakebetales ved utmelding. Andelsinnskudd betales ved innmelding, og kan kun utbetales ved utmelding eller opphør av foretaket. Størrelsen kan være lik for alle, eller differensieres, fortrinnsvis i forhold til medlemmenes samhandling med foretaket. Størrelsen på medlemmets totale andelsinnskudd har ingen betydning for innflytelsen. En stemme per medlem. Enkelte samvirkeforetak har ordninger med frivillig andelsinnskudd, et ekstra innskudd ut over det som er det ordinære andelsinnskuddet. Slike innskudd skal gå inn som en del av foretakets egenkapital, og forrentes i henhold til samvirkeoven.

Om foretaket har behov for en andelskapital henger også sammen med behovet for egenkapital, og et samvirkeforetak kan være fullt ut lånefinansiert ved stiftelse, dersom långiverne aksepterer det. Medlemmene kan f.eks personlig garantere for lånene.

Ved en vedtektsendring kan foretaket innføre andelsinnskudd på et senere tidspunkt, med et flertall på 4/5 av de avgitte stemmene i årsmøte, jf. Samvirkeoven § 54. En grundig vurdering av behovet for andelsinnskudd når foretaket stiftes kan være fornuftig.¹⁴

Skattemessige konsekvenser av andelsinnskuddet:¹⁵¹⁶

- Medlemmene blir ikke formuebeskattet for andelsinnskuddet.
- Ingen skatteeffekter ved utbetaling av andelsinnskuddet.
- Andelsinnskuddet blir formuebeskattet som en del av egenkapitalen hos samvirkeforetaket.

¹⁴ Kapitalinstrumenter i landbrukssamvirket

¹⁵ Kapitalinstrumenter i landbrukssamvirket

¹⁶ Renter og annen avkastning av andelskapital behandles som aksjeutbytte, jf. sktl. § 10-11.

Mottatt rente av andelskapital regnes ikke som skattepliktig inntekt når beløpet er inntil kr 100, jf. FSFIN § 10-11-1. Overstiger beløpet kr 100, regnes hele beløpet som skattepliktig inntekt (utbytte) med eventuell rett til skjerming. Andelskapital på kr 3 000 eller mer gir rett til skjerming for personlige andelshavere, jf. sktl. § 10-12. Andelskapital under kr 3 000 gir som hovedregel ikke rett til skjerming, med mindre årets renter av andelskapitalen overstiger kr 100, jf. FSFIN § 10-12-10.

<http://www.skatteetaten.no/no/Handboker/LigningsABC/Kapitler/S/?mainchapter=167490#x167490>

<http://www.revisorforeningen.no/d9553368/etterbetalinger-i-samvirkeforetak>

Omsetning av medlemskap

Hovedregelen i samvirkeoven § 20 (1) er at et medlemskap ikke kan omsettes eller gå over til et nytt medlem, unntatt når medlemskapet er knyttet til fast eiendom eller når vedtektene fastsetter at medlemskap kan gå over til et nytt medlem med samtykke fra styret, daglig leder eller andre. Det normale er at et medlem får tilbakebetalt et eventuelt innbetalt andelsinnskudd ved utmelding.

Prinsipper for kapitalavkastning

I et aksjeselskap er avkastning på aksjene i utgangspunktet hovedbegrunnelsen for å delta i selskapet, mens i et samvirkeforetak har kapitalavkastning liten betydning. Ifølge samvirkeoven § 10 nr. 4 er det opp til foretaket å bestemme om andelsinnskuddene skal forrentes. Hvis dette er tilfelle, kan ikke rentesatsen være høyere enn tre prosentpoeng over renten på statsobligasjoner med fem års løpetid, jf. samvirkeoven § 30 (1).

I et aksjeselskap fordeles overskuddet på basis av den enkelte aksjonærs aksjeportefølje uten at eventuell samhandling med foretaket tillegges vekt. I et samvirke derimot fordeles den delen som går til utbetaling til medlemmene på basis av det enkelte medlems samhandling med foretaket. I følge samvirkeoven § 26 (1) kan vedtektene fastsette at årsoverskuddet skal brukes til etterbetaling til medlemmene, avsettes til medlemskapitalkonti eller brukes til forrenting av andelsinnskudd og medlemskapitalkonti.

Det er årsmøte som vedtar om bruken av årsoverskuddet, etter framlegg fra styret. Årsmøtet kan ikke vedta at et høyere beløp skal brukes enn det styret forslår eller godtar, men årsmøte avgjør hvordan beløpet skal brukes innenfor rammene i loven.

Skatt¹⁷

Samvirkeforetak

Medlemmene i landbrukssamvirket er næringsdrivende i motsetning til f.eks medlemmene i forbrukersamvirket. De utdelingene som skjer i forbindelse med samhandlingen i landbrukssamvirket med det enkelte medlem/eier blir derfor beskattet etter foretaksmodellen som næringsinntekt.¹⁸

Etterbetalinger i samvirkeforetak

Etterbetalinger fra samvirkeforetak regnes ikke som utbytte og er ikke skattepliktig inntekt utenfor næring. Dette gjelder uavhengig av om utbetalingen er fradragsberettiget for samvirkeforetaket eller ikke. Etter skatteloven § 10-50 kan samvirkeforetak kreve fradrag for etterbetalinger (bonus) til medlemmene etter samvirkeoven § 27. Etter første ledd gis det bare fradrag i inntekten av omsetning med medlemmene. Samtidig skal etterbetaling som nevnt i

¹⁷ Kapittel 4 i Lov om Samvirkeforetak

¹⁸ Kapitalinstrumenter i landbrukssamvirket

skatteloven § 10-50, ikke regnes som utbytte, jf. skatteloven § 10-11 sjette ledd. Også i samvirkeoven brukes begrepet etterbetaling.

Når deltakelsen i samvirkeforetaket har sammenheng med mottakerens næringsvirksomhet, vil etterbetalingen være skattepliktig som virksomhetsinntekt, jf. skatteloven §§5-1 og 5-30. etterbetalingen vil også inngå i grunnlaget for personinntekt dersom virksomheten drives gjennom et enkeltpersonforetak. Gjennomsnittlig skatteprosent er 39 % men vil variere etter regnskapet. Det er i denne sammenheng uten betydning om samvirkeforetaket har fått fradrag for etterbetalingen. Utenfor virksomhet er mottatt etterbetaling ikke skattepliktig inntekt for medlemmet, slik som i f. eks COOP.

Dette betyr at for forbrukersamvirket f.eks så vil etterbetaling være skattefri, men i f.eks et landbrukssamvirke der etterbetaling skyldes aktivitet med næringsoppgave, så vil etterbetaling beskattes på lik linje med annet overskudd.

Skatt for personlige aksjonærer

I aksjeselskaper skattlegges overskuddet med 28 prosent. Når overskuddet deles ut til fysiske eiere, blir det beregnet skatt etter en skjermingsmetode - aksjonærmodellen. Det vil si at overskuddet fratrukket skjermingsfradrag blir skattlagt ytterligere med 28 prosent. Maksimal skatt på overskudd og utdeling blir dermed inntil 48,16 prosent. Denne kan bli noe lavere om det også framføres tap på annen kapitalinntekt.

Etter de nye reglene skal utbytte og gevinster utover et såkalt "skjermingsfradrag" beskattes. Skjermingsfradraget viser m.a.o. hvor stort utbytte eller gevinst som kan mottas skattefritt. Skjermingsfradraget settes til et skjermingsgrunnlag multiplisert med en skjermingsrente.

"Skjermingsgrunnlag" x "skjermingsrente" = "skjermingsfradrag".¹⁹

Skjermingsgrunnlaget beregnes pr aksje og er som hovedregel lik aksjens kostpris inkludert utgifter som har direkte sammenheng med ervervet, for eksempel meglerutgifter. Skjermingsrenten kunngjøres av Skattedirektoratet i januar året etter inntektsåret.

Skjermingsfradraget beregnes for hver aksje eiet pr 31.12. i inntektsåret. Dersom utbytte er mindre enn skjermingsfradraget det enkelte år, kan resterende skjermingsfradrag fremføres på denne aksjen. Dette gjøres ved at kostprisen økes med det ubenyttede skjermingsfradraget og danner et nytt skjermingsgrunnlag det påfølgende år. Dersom aksjonæren selger eller på annen måte realiserer aksjen, vil gevinsten reduseres med ubenyttet skjerming fra tidligere år.

Formålet med aksjonærmodellen er å redusere forskjellen i beskatning av kapital og arbeid ved å beskatte utbytte, utover et visst nivå, som alminnelig inntekt.

Modellen legger altså opp til at utbytte og gevinster etter fratrukk for et skjermingsfradrag er skattepliktig på aksjonærens hånd med 28 %.

¹⁹ <http://www.skatteetaten.no/Artikler/Om-de-nye-reglene-for-beskatning-av-aksjeutbytte-og-aksjegevinst/> og <https://www.altinn.no/no/Starte-og-drive-bedrift/Drive/Styring-og-drift2/Aksjeselskapet/Aksjeutbytte/Skatt-for-personlige-aksjonarer/>

Sammenligning av foretaksformene

Forhold	Samvirke (Bruksavkastning)	Aksjeselskap (Kapitalavkastning)
Eier	Aktiv	Passiv
Innflytelse og styring	Basert på en stemme per medlem	Basert på innskutt kapital. Jo flere aksjer, jo flere stemmer
Kapitalavkastning	Utbytte gjennom kjøp/levert mengde (samhandel)	Utbytte per aksje
Eieravkastning	Inflasjonsjustert andelsverdi*	Avkastning gjennom aksjeverdi
Krav til egenkapital	Ikke spesifikt minstebeløp for egenkapital: Skal være forsvarlig ut fra virksomhetens omfang og risiko	Aksjeselskap skal ha en aksjekapital på minst kr 100 000. (Vil senkes til kr 30 000 i løpet av 2012)
Oppbygging av egenkapital	Gjennom overskudd fra drift, eventuelt også gjennom andelsinnskudd og spare- og låneinnskudd	Gjennom overskudd fra driften og gjennom tilførsel av aksjekapital
Skatt på overskudd	På eiers hånd (fratrasket utgifter)	På selskapets hånd og på eiers justert for skjerming
Overdragelse av eierandeler	Medlemskap/andeler kan som utgangspunkt ikke overdras til andre. Foretaket kan ikke kjøpes opp	Aksjer kan overføres til andre. Foretaket kan kjøpes opp av andre
Oppløsning	Ved oppløsning kan gjenværende midler (etter gjeld, andelsinnskudd og medlemskonti) fordeles på medlemmene etter deres omsetning med foretaket (må vedtektsfestes)	Ved oppløsning fordeles gjenværende midler i forhold til innskutt kapital

*Evt. med en justert verdi tilsvarende 3 % over risikofri rente

6 Oppsummering av skille mellom AS og SA – Østfoldkorn

Ideen med et samvirkeselskap er at man som aktiv bruker av selskapet skal ha sikkerhet for gode oppgjør ved salg av egne produkter eller å gjøre en god handel ved kjøp av driftsmidler. I begge tilfeller bidrar man gjennom sin aktive deltakelse til selskapets omsetning og overskudd.

I tillegg kan et samvirkeselskap ha annen virksomhet som også kan bidra til overskudd i selskapet. Normalt er ikke dette noe problem fordi mange samvirkeselskaper har datterselskap som i større eller mindre grad bidrar til økonomien i morselskapet der samvirkeelementet ligger og hvor etterbetaling/bonus skjer etter deltakelsens omfang. Dersom annen virksomhet skulle føre til uforholdsmessige store bidrag til bonus/etterbetaling kan dette settes av i etterbetalingsfond og fordeles over år.

Forutsetningen for samvirke har vært at brukerfordelen skjer gjennom den løpende deltakelse og årlig oppgjør i perioden med aktivt medlemskap. Den kapitalen som blir holdt igjen i selskapet i denne perioden man er medlem, er en del av forutsetningen for langsiktig drift. Gjennom valg av samvirkeformen aksepterer man at kapital blir igjen i selskapet som basis for framtidig drift.

I et AS er kapitalgevinst målet. Et aksjeselskap kan også hente inn ny kapital gjennom emisjoner til eksisterende eller nye aksjonærer, mens samvirkeforetak må bruke av overskuddet for egenkapitaloppbygging. Problemet med å basere seg på ekstern kapital er at makten overføres fra brukere til kapitaleiere, at de aktive eierne da mister kontrollen over foretaket, og at prinsippet om ett medlem – én stemme forsvinner.

For aktive eiere i et samvirke er etterbetaling en del av det grunnlaget som blir næringsinntekten. For en aktiv bonde er næringsinntekten med å legge pensjonsgrunnlaget og etterbetaling kan brukes til å dekke utgifter i næringen. I tillegg er det for mange bønder med store utgifter, mulighet for å avskrive disse inntektene og i realiteten redusere skatt på etterbetaling. Det vil si – det er ikke gitt at det er noen fordel for en aktiv bonde å få utbetalt et utbytte i stedet for en etterbetaling. Passive eiere er ikke berettiget til etterbetaling da denne skjer etter deltakelse i selskapet.

Dersom et samvirke skal etterbetale til passive eiere, må dette skje gjennom en overføring av direkte eierskap til datterselskaper ut fra andeler, eller ved rett og slett å omgjøre andelslaget til et aksjeselskap.

Forskjellen mellom AS og SA er litt forenklet et spørsmål om kapitalavkastning eller bruksavkastning. For å vurdere valget mellom SA og AS må man da se på definisjonen av den

aktuelle virksomheten og hva formålet med foretaket er og ta utgangspunkt i – hvorfor selskapet er dannet og hvorfor det opprettholdes.

For ØK er mottak og omsetting av korn til beste for den aktive bonde som eier av selskapet hovedformålet for å fremme den løpende produksjonsøkonomi. For aktive medlemmer skal samvirke da fremme næringsøkonomien til den enkelte bonde med utgangspunkt i best mulig pris og etterbetalinger, mens tilstrekkelig kapital blir igjen i selskapet til videre framtidrettet drift.

ØK dekker i dag dette formålet og synes ikke å ha gjennomgående store overskudd verken fra driftsoverskudd eller eksternt eierskap som ikke kan løses gjennom normal etterbetaling innenfor samvirkemodellen i forhold til levert mengde. Dessuten sitter selskapet på to store siloanlegg som med ujevne mellomrom vil trenge kapital til påkostninger for å sikre lønnsom drift også i framtiden. ØK synes å være et godt eksempel på et selskap som bør organiseres etter samvirkemodellen.

ØK vedtok i 2011 å foreta en oppskrivning av andelsprisen fra 50 til 500 kroner. Det vil si at de andelseiere som ikke lenger er kornprodusenter kan løse inn sine andeler til en pris som er justert i forhold til konsumprisindeksen i perioden 1954 til 2009. Styret la til grunn for denne oppskrivningen av andeler at man i et samvirke ønsker samhandling, og at de som skal være med å bestemme framtiden til Østfoldkorn skal være aktive leverandører. Det er ønskelig at de passive eierne løses inn, og en oppskrivning av andelene er en del av den prosessen.²⁰ Samtidig skal de passive andelseierne få tilbakebetalt det andelsinnskuddet de betalte inn og som har vært med på å bygge opp foretaket.

I et samvirke er prinsippet om ett medlem – en stemme viktig. Det vil si at det er bøndene som eiere og brukere av foretaket som har styringen med selskapet, samtidig som de deltar i verdiskapningen. Formålet er brukernytte. Dette vises blant annet i prinsippene for eventuell forrentning av andelsinnskudd, fordeling av overskudd etter den enkeltes samhandling med foretaket og hovedregelen for stemmerett, ett medlem – én stemme, uansett antall andeler. Samvirkeformen bygger også på et prinsipp om frivillig og åpent medlemskap med utgangspunkt i at egen aktivitet bidrar til selskapets overskudd.

Dette er i motsetning til et aksjeselskap som er basert på kapitalinnsats og kapitalavkastning og ikke eierens aktive deltakelse. Dette vises blant annet ved at aksjonærene har stemmerett og innflytelse etter antall aksjer og at overskuddet fordeles på basis av den enkeltes antall aksjer.

Prinsippet om brukerstyrt bestemmelse er allerede grunnleggende for ØK i sin nåværende form. Også blant andelseiere som foretrekker AS i stedet for SA som foretaksform har det blitt uttrykt at kornprodusentene må beholde kontroll med styringen av Østfoldkorn.

Et SA vil senere kunne omgjøres til et AS, mens det er svært vanskelig å gå andre veien. Opprettelsen av et SA lukker med andre ord ingen dører på sikt.

²⁰ Protokoll for årsmøte i Østfoldkorn BA for 2010.

Tabell 3

Sammenligning av foretaksformene

Forhold	Samvirke (Bruksavkastning)	Aksjeselskap (Kapitalavkastning)
Eier	Aktiv	Passiv
Innflytelse og styring	Basert på en stemme per medlem	Basert på innskutt kapital. Jo flere aksjer, jo flere stemmer
Kapitalavkastning	Utbytte gjennom kjøp/levert mengde	Utbytte per aksje
Eieravkastning	Inflasjonsjustert Andelsverdi*	Avkastning gjennom aksjeverdi
Krav til egenkapital	Ikke spesifikt minstebeløp for egenkapital: Skal være forsvarlig ut fra virksomhetens omfang og risiko	Aksjeselskap skal ha en aksjekapital på minst kr 100 000. (Vil senkes til kr 30 000 i løpet av 2012)
Oppbygging av egenkapital	Gjennom overskudd fra drift, eventuelt også gjennom andelsinnskudd og spare- og låneinnskudd	Gjennom overskudd fra driften og gjennom tilførsel av aksjekapital
Skatt på overskudd	På eiers hånd (fratrasket utgifter)	På selskapets hånd og på eiers justert for skjerming
Overdragelse av eierandeler	Medlemskap/andeler kan som utgangspunkt ikke overdras til andre. Foretaket kan ikke kjøpes opp	Aksjer kan overføres til andre. Foretaket kan kjøpes opp av andre
Oppløsning	Ved oppløsning kan gjenværende midler (etter gjeld, andelsinnskudd og medlemskonti) fordeles på medlemmene etter deres omsetning med foretaket (må vedtektsfestes)	Ved oppløsning fordeles gjenværende midler i forhold til innskutt kapital

* Evt. med en justert verdi tilsvarende 3 % over risikofri rente

Litteratur

Dokumenter fra Østfold korn:

Årsberetning og regnskap 2010. Østfoldkorn BA.

Strategiplan for Østfoldkorn BA 2009 – 2014

Eierorganisering i Østfoldkorn BA. Førsteamanuensis Per Ingvar Olsen, Handelshøyskolen BI.

Oppskrivning av andelenes pålydende- sammendrag. Notat til Østfoldkorn BA v/styret. Orwall & Co.

Omdanning/splitting av Østfoldkorn BA. Notat fra Toralf Hvidsten. April 2008.

Sammenligning aksjeselskap – samvirkeforetak som selskapsform.

Østfoldkorn BA – vurderte fordeler/ulempes ved omdanning til AS

Forslag til endring av enkelte vedtektsbestemmelser for Østfoldkorn BA

Protokoll for årsmøte i Østfoldkorn BA for 2010.

Til alle medeiere i Østfoldkorn BA. Brev fra John Lilleborge, 14. mars 2011.

An. Oppsummeringsmøte for organisasjonsutvikling. Brev fra Tore Lundestad. 1.juni 2010.

Østfoldkorn BA – Gruppearbeide. Selskapsform og sentrale elementer. Gruppesvarer fra gruppe 1-6. Mars, 2010.

Andre dokumenter:

Lov om samvirkeforetak nr. 81 – Loven er vedtatt av Stortinget 29. juni 2007

Jone Engh. U.å. Lov om samvirkeforetak. Kommentartutgave. Nettutgave (betalt nettside).

NOU 2002:6. Lov om samvirkeforetak.

Ot.prp. nr. 21 (2006-2007). Om lov om samvirkeforetak (samvirkelova).

Tore Fjørtoft og Ole Gjems-Onstad. 2009. Samvirkeforetak – reglene om økonomiforhold, skatt og avgift. Gyldendal, Oslo.

Faktaark - Fakta om samvirke og samvirkeoven. Justis- og politidepartementet.

Vi starter samvirkeforetak – Håndbok i etablering av samvirkeforetak. Samvirkesenteret og Norges Vel.

Kapitalinstrumenter i landbrukssamvirket – En kort innføring i samvirkeovens kapitalmuligheter. Temahefte fra Norsk Landbrukssamvirke.

Vedtekter for ... SA. (Standardvedtekter som dekker lovens minimumskrav). Samvirkesenteret.

Aksjonærmodellen. Artikkel, 14. desember 2010. Skatteetaten.

Lov om skatt av formue og inntekt (skatteloven). Samvirkeforetak. www.lovdata.no

Lov om skatt av formue og inntekt (skattelove). Skattelegging av utbytte. www.lovdata.no

Skattemessig behandling av etterbetalinger i samvirkeforetak. Prinsipputtalelse / fortolkning, 24.06.2011. Finansdepartementet.

Valg av organisasjonsform. En guide fra Altinn.

https://www.altinn.no/Global/Starte%20og%20drive%20bedrift/Guider/Valg_av_organisasjonsform.pdf

Vedlegg

Østfoldkorns vedtekter etter endringene i forbindelse med årsmøtet april, 2011:

§ 1 LAGET

Østfoldkorn BA et lag med vekslende kapital og vekslende antall andelseiere. For lagets forpliktelser hefter andelseierne bare med det tegnede andelsinnskudd. Lagets forretningskontor er i Halden.

§ 2 FORMÅLET

Lagets formål er å ivareta andelseiernes interesser på best mulig måte, herunder bidra til at andelseierne får det best mulige resultat av sin gårdsdrift. Laget står for drift og/eller bortleie av kornsiloer og virksomhet med naturlig tilknytning til slik drift. Laget kan videre utføre andre aktuelle oppgaver og tjenester for landbruket.

§ 3 ANDELSEIERE

Som andelseiere tas opp kornprodusenter. Andelene følger den eiendom som andelseierne var eier av ved innmeldinga, og andelseierskapet kan bare overdras til eiendommens nye eier (eiere).

I tillegg kan også sammenslutninger og samvirkeorganisasjoner i landbruket tas opp som andelseiere.

Spørsmålet om opptakelse av nye andelseiere avgjøres av styret. Styret kan bestemme at nye andelseiere skal gjøre innskudd ut over andelens pålydende, i henhold til den kapital de tidligere andelseiere har opparbeidet i laget. Et slikt tilskudd tilføres lagets fond.

Forpaktere kan bli andelseiere. Ved forpaktningens opphør kan andelene betales tilbake av laget, dersom det siste årsregnskap viser at andelskapitalen er i behold. I motsatt fall bestemmer årsmøtet hvor meget som skal betales tilbake på slike andeler.

Andelseiere kan melde seg ut av laget med 3 mnd. skriftlig varsel til styret. Utredende andelseiere har ikke krav på noen del av lagets formue. Dersom siste fastsatte regnskap viser at andelskapitalen er i behold kan innbetalt andelskapital tilbakebetales.

§ 4 ANDELER

Lagets andelskapital består av andeler, hver pålydende kr 500,-. Kornprodusenter som tas opp som nye andelseiere, skal tegne et andelsbeløp som tilsvarer kr 20,- pr. dekar dyrket mark på eiendommen, avrundet nedover til nærmeste antall andeler. I tilfelle tvil, fastsetter styret andelstallet.

For fullt innbetalte andeler utstedes andelsbrev, som skal lyde på den eiendom andelseier (andelseierne) var eier av ved opptakelse, og på andelseiers (andelseiernes) navn.

For sammenslutninger og samvirkeorganisasjoner som tas opp, fastsettes andelstallet av styret, og andelene utstedes på deres navn.

Andelene innbetales etter bestemmelse av styret. Andelene kan bare overdras med godkjenning av styret. Styret skal føre fortegnelse over andelseierne med det antall andeler de har. Eierskifte eller endring av eierform skal meldes til styret innen 1 år.

§ 5 VALGBARHET, MØTERETT, STEMMERETT

Alle aktive andelseiere er valgbare. Med aktiv menes kornprodusent som har levert korn i løpet av de siste 5 år. Ved andelseierskap der det er eier- eller driftsfellesskap, er alle valgbare, men bare en person kan ha tillitsverv om gangen. Organisasjoner i landbruket kan hver ha 1 tillitsverv.

I årsmøtet har alle andelseiere møterett. Der det er drifts- eller eierfellesskap kan inntil 2 representanter møte. Videre kan organisasjoner i landbruket som er andelseiere, møte med inntil 2 representanter hver. Andelseiere kan gi familiemedlemmer og medarbeidere fullmakt til å møte. Ved avstemning i årsmøtet har hver aktiv andelseier (eiendom, kompaniskap og organisasjon) eller den som har fullmakt, kun 1 stemme. Når det møter 2 representanter på årsmøtet fra en andelseier, må møtelederen ved møtets start få beskjed om hvem som skal stemme. Er det ikke enighet, avgjør møtelederen stemmeretten.

§ 6 STYRET

Laget ledes av et styre på 5 medlemmer som velges av årsmøtet. Lederen velges først og for 1 år av gangen. Styrets øvrige 4 medlemmer har en funksjonstid på 2 år, og 2 av medlemmene er på valg hvert år. Første valgperiode avgjøres ved loddtrekning. Videre velges hvert år 3 varamedlemmer i nummerorden. Årsmøtet velger hvert år styrets nestleder blant de valgte styremedlemmene. Styret holder møte etter innkalling av lederen, eller når 3 av de andre styremedlemmene krever det.

Har et styremedlem forfall skal vedkommende melde fra til laget slik at varamedlem kan innkalles. Styret er beslutningsdyktig når 3 medlemmer møter. Til gyldig vedtak kreves 3 stemmer for. Daglig leder forbereder sakene for styret og deltar i alle møter uten stemmerett.

Over forhandlingene føres protokoll som undertegnes av de møtende styremedlemmer. Protokollen skal angi hva sakene gjelder, grunnlaget for saksbehandlingen og framsatte forslag og vedtak. Er et vedtak ikke enstemmig, kan hvert av styremedlemmene kreve sin stemmegivning tilført protokollen. Årsmøtets møteleder innkalles til de styremøter som behandler årsmøteopplegget.

§ 7 STYRETS GJØREMÅL

Styret skal

- lede laget i samsvar med vedtektene og vedtak som er truffet av årsmøtet
- ved regelmessige møter følge virksomheten og få seg forelagt løpende oversikter og opplysninger om alle forhold som er av betydning for vurderingen av lagets virksomhet
- ansette og avskjedige daglig leder
- fastsette lønn og arbeidsvilkår for de ansatte

- påse at regnskapene føres ordentlig og at drift og anlegg til enhver tid er i orden og tilstrekkelig forsikret
- utarbeide investerings- og finansieringsplaner
- fastsette årlig driftsbudsjett og sørge for nødvendig oppfølging
- utarbeide årsberetning og regnskap, og forberede andre saker som skal legges fram for kontrollkomitè, revisor og årsmøte

Laget forpliktes ved underskrift av styreleder og daglig leder i fellesskap. Styret kan meddele prokura. For salg eller bortleie av lagets siloanlegg, kreves årsmøtets samtykke.

§ 8 ÅRSMØTET

Øverste myndighet i laget er årsmøtet. Saker som ønskes behandlet i det ordinære årsmøte må være styret i hende innen 1. februar. Årsmøtet innkalles av styrets leder. Skriftlig innkalling til årsmøtet skal sendes andelseierne med minst 10 dagers varsel. Med innkallingen skal følge sakliste, årsmelding, regnskap og valgkomiteens innstilling. Møtet ledes av en valgt møteleder. Valg av leder i styret, styremedlemmer og kontrollkomitè skal skje skriftlig.

For å anses valgt, må vedkommende ha oppnådd mer enn halvparten av de avgitte stemmer. Oppnår ingen mer enn halvparten av stemmene ved første valg, foretas bundet omvalg. Ved bundet omvalg er den valgt som får flest stemmer. Bli stemmetallene da like, skal valget avgjøres ved loddtrekning i årsmøtet.

Andre valg kan foretas på annen måte når årsmøtet enstemmig godtar dette. Ved stemmelikhet i andre saker (valg unntatt), gjør møtelederens stemme utslaget.

Ekstraordinært årsmøte kan holdes etter vedtak i styret, eller når det forlanges av minst 1/6 av andelseierne for behandling av bestemt angitt sak.

§ 9 ÅRSMØTETS GJØREMÅL

Ordinært årsmøte holdes hvert år senest innen utgangen av april måned, og skal behandle:

1. Godkjenning av innkalling og sakliste
2. Valg av protokollfører og to andelseiere til å underskrive protokollen sammen med møteleder
3. Styrets årsmelding
4. Regnskap, melding fra revisor og kontrollkomitè
5. Styrets forslag til anvendelse av disponible midler
6. Fastsette godtgjørelse til lagets tillitsvalgte for kommende år, og honorar for foregående år
7. Valg av styre
 - a) leder i styret
 - b) styremedlemmer
 - c) nestleder i styret

- d) varamedlemmer til styret
- 8. Valg av kontrollkomitè
 - a) medlemmer m/varamedlem
 - b) leder
- 9. Valg av møteleder for neste årsmøte m/varamedlem
- 10. Valg av valgkomite m/varamedlem
- 11. Ansette revisor
- 12. Andre saker som er nevnt i innkallingen

§ 10 KONTROLLKOMITÈ

Årsmøtet velger en kontrollkomitè på 3 medlemmer med 1 varamedlem. Funksjonstiden er 2 år for medlemmene. Varamedlem velges hvert år. Hvert år går 1 evt. 2 medlemmer ut, første år ved loddtrekning. Leder velges av årsmøtet for 1 år av gangen blant de valgte komitèmedlemmene. Medlemmene kan gjenvelges. Kontrollkomiteen er årsmøtets kontrollorgan og skal føre kontroll med lagets styrende organer og den daglige ledelse. Kontrollkomiteens gjøremål nedfelles i en instruks vedtatt av årsmøtet.

§ 11 VALGKOMITÈ

Laget skal ha en valgkomitè på 3 medlemmer som velges av årsmøtet for 3 år, og kan ikke gjenvelges. Hvert år går 1 medlem ut, første 2 år etter loddtrekning. Hvert år velges 1 varamedlem. Valgkomiteens arbeid ledes av det medlem som har lengst funksjonstid. Valgkomiteen skal foreslå kandidater til alle valg som skal foretas på årsmøtet – jfr § 9. Videre skal valgkomiteen foreslå godtgjørelse til tillits-valgte for kommende år, og honorar for foregående år.

§ 12 TVIST

Tvist mellom laget og andelseier avgjøres av en voldgiftsnemnd på 3 medlemmer. Hver av partene oppnevner 1 medlem til voldgiftsnemnda. Sorenskriveren i Halden, eller den som han måtte utnevne, er medlem og leder. Har en av partene innen 14 dager etter at det er gitt skriftlig varsel om dette ikke oppnevnt sitt medlem, oppnevner Sorenskriveren i Halden dette medlemmet.

Krav om voldgift må være kommet til styret (skriftlig) innen 3 måneder etter at medlemmet fikk kjennskap til det forhold som begrunner kravet.

For øvrig gjelder reglene i kapitel 32 i lov om tvistemål av 13.august 1915.

§ 13 VEDTEKTSENDRINGER

Endringer i vedtektene kan bare foretas i årsmøtet. Til gyldig vedtak kreves at minst 2/3 av de avgitte stemmer er for vedtaket. Det skal stå i innkallingen hva forandringen gjelder.

§ 14 OPPLØSNING

Vedtak om oppløsning av laget kan bare treffes i årsmøtet. Til gyldig vedtak kreves at minst 2/3 av de avgitte stemmer er for vedtaket. Forslag om oppløsning må settes frem på årsmøtet, og avgjøres i ordinært årsmøte 1 år senere. Ved oppløsning fordeles mulig gjenværende formue på andelene.

Utgivelser 2012

Rapport 1– 2012 Korn og Klima

Notat 1— 2012 Østfoldkorn AS eller SA?

Utgivelser 2011

Rapport 7– 2011 Tollvernet forvitrar

Rapport 6 – 2011 CAP-reform og langtidsbudsjettet

Rapport 5 – 2011 Eierundersøkelse for TINE 2011

Rapport 4 – 2011 God drift viktigere enn antall sau?

Rapport 3 - 2011 Listetoppundersøkelse 2011

Rapport 2 - 2011 Melk og meieri i Finland

Rapport 1 - 2011 Kompetanse blant nye bønder i Sør-Trøndelag

Notat 1 - 2011 Holdninger til jordvern i befolkningen

Landbrukets Utredningskontor

Schweigaardsgt. 34C

Pb. 9347 Grønland

N-0135 OSLO

Tlf: 22 05 47 00

Fax: 22 17 23 11

E-post: lu@landsam.com

<http://www.utredningskontoret.no>

ISSN 1503-2388

