



Retur av plast i landbruket

Hanne Eldby

Notat 3 – 2013

Forfatter	Hanne Eldby
Tittel	Retur av plast i landbruket
Utgiver	AgriAnalyse
Utgiversted	Oslo
Utgivelsesår	2013
Antall sider	33
ISSN	1503.2388 - Nettutgave: 1503.9641
Emneord	Plast; emballasje; avfall; landbruk; Grønt Punkt
Forsidebilde	Grønt Punkt

Litt om AgriAnalyse

AgriAnalyse har som mål å være en faglig premissleverandør og et kompetent utredningsmiljø i spørsmål knyttet til landbruk og politikk. AgriAnalyse arbeider med nasjonale, internasjonale og organisasjonsinterne problemstillinger innenfor våre prioriterte satsingsområder.

Ansatte i AgriAnalyse har tverrfaglig bakgrunn med kompetanse fra flere ulike samfunnsvitenskapelige og landbruksfaglige tradisjoner. Se www.agrianalyse.no for mer informasjon.

Forord

Målet med denne rapporten er å belyse hvordan gårdbrukere i Norge forholder seg til plastemballasje som er benyttet i landbruksproduksjonen. I landbruket brukes det årlig mer enn 12 000 tonn plast. For å håndtere avfallet er det etablert en returordning, som er finansiert gjennom avgift på produktene som har plastemballasje. Alle som kjøper plast er dermed med på å finansiere innsamlingen av plast, og plastavfallet kan derfor leveres omkostningsfritt til et returpunkt. Plasten gjenvinnes i Norge og Europa og benyttes til produksjon av ny plast. Dermed har man både løst et avfallsproblem for den enkelte bonde, og samtidig bidrar man til mindre utslipp av CO₂.

Denne rapporten viser at de aller fleste gårdbrukerne benytter seg av returordningen, og at de fleste leverer mesteparten av plasten de bruker til retur. Like fullt er det fortsatt noen som ikke leverer plasten, og undersøkelsen som er utgangspunkt for denne rapporten vil kunne bidra til at ordningen forbedres.

Arbeidet er utført på oppdrag av Grønt Punkt, og AgriAnalyse håper resultatene kan bidra til å øke gjenvinningen av plast fra landbruket.

Oslo, februar 2013

Chr. Anton Smedshaug (s)

Daglig leder

Innhold

1	INNLEDNING.....	3
1.1	OM UNDERSØKELSEN	3
1.2	BAKGRUNNSINFORMASJON OM RESPONDENTENE	4
2	HVOR STOR ANDEL AV PLASTEN LEVERES?	7
2.1	RETUR AV FORSKJELLIGE PLASTTYPER.....	11
2.2	OPPSUMMERING	17
3	HVORFOR LEVERES IKKE ALL PLAST?.....	18
3.1	GRUNNER TIL AT IKKE ALL PLAST LEVERES	18
3.2	INNSAMLINGSSYSTEMER.....	24
3.3	OPPSUMMERING	26
4	HVA MÅ TIL FOR Å ØKE RETURANDELEN?.....	27
5	SAMMENDRAG.....	32
	LITTERATUR	34
	VEDLEGG - SPØRRESKJEMA	35

1 Innledning

I landbruket brukes det over 12 000 tonn plastemballasje hvert år. Rundballeplast, både hvit og farget, er den plasten det brukes mest av, men det brukes også mye storsekker og forskjellige typer hard plastemballasje.

Gårdbrukerne har ansvar for håndtering av eget avfall gjennom forurensingsloven. Denne forplikter dem til å håndtere plast og annet avfall forskriftsmessig, og utelukker brenning og nedgraving. For hvert kilo plastemballasje som er solgt betaler forhandlere og produsenter av plastemballasje et vederlag til Grønt Punkt Norge. Dette vederlaget legges inn i prisen gårdbrukeren betaler for plasten. Disse pengene finansierer returordningen og sikrer at plasten kan leveres gratis til innsamler når den er kildesortert. Innsamlingen organiseres lokalt av bønder og lokale innsamlere i samarbeid. Ved å tegne avtale med Grønt Punkt forplikter innsamlerne seg til å ta imot ferdigsortert landbruksplast uten betaling. Fra innsamlingsanlegget blir plasten sendt videre til et av gjenvinningsanleggene som Grønt Punkt Norge har avtale med (Grønt Punkt, 2012). Leverandørene betaler et vederlag for all emballasje de benytter i produksjon, eller importerer fra utlandet. Dette vederlaget blir brukt til å finansiere innsamling og gjenvinning av brukt emballasje.

Formålet med denne rapporten er å finne ut hvordan returordningen for plastemballasje i landbruket fungerer for brukerne. Rapporten tar kun for seg andeler plastemballasje som leveres samt antall bønder som leverer plast, og ikke det eksakte volum plast som leveres til returordningene. Grønt Punkt ønsker å bruke denne informasjonen til å forbedre returordningen av plast ved å finne ut hva som fungerer og hva som ikke fungerer.

For å få oversikt over hvordan returen av plastemballasje kan økes er Grønt Punkt spesielt interessert i følgende:

- Hvor høy andel av gårdbrukerne leverer plast til gjenvinning?
- Hvor høy andel av plasten leverer gårdbrukerne til gjenvinning?
- Hva gjør gårdbrukeren med plasten de ikke returnerer?
- Hva skal til for å øke leveransene av emballasje?
- Er det geografiske forskjeller i leveranser av plast – og hvorfor?
- Hvordan opplever gårdbrukerne servicenivået i forbindelse med retur av avfall?
- Hvilken type innsamlingssystem har gårdbrukerne tilgang til?
- Hvordan har de skaffet seg kunnskap om innsamlingssystemene?

1.1 Om undersøkelsen

Spørreundersøkelsen ble gjennomført i perioden 23. oktober til 19. november 2012 med programmet Questback på Internett. Tilsvarende undersøkelse ble gjennomført i 2010, og resultatene fra denne og årets undersøkelse vil bli presentert i figurene i kapitlene som følger.

Henvendelsen om å delta i undersøkelsen ble først sendt ut per e-post til 10 370 gårdbrukere. 4041 personer har svart på undersøkelsen og 501 personer har benyttet seg av avmeldingslenken. Svarprosenten er dermed på 39.

Utvalget i undersøkelsen ble tilfeldig trukket fra Produsentregisteret og er avgrenset til aktive gardbrukere med e-postadresse.

Mange av de som har benyttet avmeldingslenken oppgir likevel at de ikke lenger er aktive gårdbrukere, andre oppgir at spørsmålene ikke er relevante for dem fordi de ikke bruker landbruksplast.

1.2 Bakgrunnsinformasjon om respondentene

Blant respondentene er 15 prosent kvinner og 85 prosent menn. Gjennomsnittsalderen er 48 år. Geografisk fordeler respondentene seg på alle fylkene, og fordelingen samsvarer godt med hvordan alle gårdbrukere i Norge fordeler seg.

Tabell 1.1 viser fordelingen i antall respondenter og i prosent av alle respondentene. Den siste kolonnen viser den reelle fordelingen i 2011 med beregnet ut fra tall fra SSB 2012.

Tabell 1.1 Antall respondenter per fylke

Fylker	Antall respondenter per fylke	Andel etter fylke	Reell fordeling (SSB)
Akershus og Oslo	222	6 %	5 %
Aust-Agder	44	1 %	2 %
Buskerud	236	6 %	5 %
Finnmark	34	1 %	1 %
Hedmark	321	8 %	8 %
Hordaland	255	6 %	7 %
Møre og Romsdal	237	6 %	7 %
Nordland	268	7 %	5 %
Nord-Trøndelag	397	10 %	8 %
Oppland	406	10 %	11 %
Rogaland	427	10 %	10 %
Sogn og Fjordane	273	7 %	7 %
Sør-Trøndelag	311	8 %	7 %
Telemark	92	2 %	4 %
Troms	106	3 %	3 %
Vest-Agder	82	2 %	3 %
Vestfold	124	3 %	4 %
Østfold	208	5 %	5 %
N	4024		45 612

Blant de som svarte på 2012-undersøkelsen jobber over halvparten (51 prosent) mest på gården, 29 prosent jobber mest utenfor gården, og 20 prosent jobber like mye på gården som utenfor gården.

Tabell 1.2 *Hvor arbeider du mest?*

	Prosent
På gården	51
Utenfor gården	29
Omtrent like mye på gården som utenfor gården	20
N	4014

For 35 prosent av respondentene er kumelk den viktigste produksjonen, 15 prosent korn og 19 prosent sauehold.

Tabell 1.3 *Hva er den viktigste produksjonen på bruket ditt?*

Produksjon	Prosent
Kumelk	35
Korn	15
Sauehold	19
Storfekjøtt	11
Slaktegris/smågris	4
Frukt, grønnsaker/veksthus og/eller poteter	4
Gras/høy for salg	4
Egg- og/eller fjørfe	2
Skog/tømmer	2
Geitemelk	2
Annet	2
N	4030

37 prosent av gårdbrukerne i undersøkelsen disponerer jordbruksareal (eid og leid) på under 200 dekar, 37 prosent disponerer mellom 200 og 399 dekar, 14 prosent har 400-599 dekar og 11 prosent har mer enn 600 dekar til disposisjon.

Resultatene fra undersøkelsen er i denne rapporten delt inn i tre kapitler.

- **Hvor mye plast leverer respondentene?**
 - Hva gjør de med det de ikke leverer til returordningen?
 - Er det geografiske forskjeller?
- **Hvorfor leveres ikke all plasten til returordningen?**
 - Hvordan fungerer ordningen?
 - Hvor langt må gårdbrukerne kjøre for å levere plasten?
 - Hva slags holdninger har gårdbrukerne til reglene om rengjøring

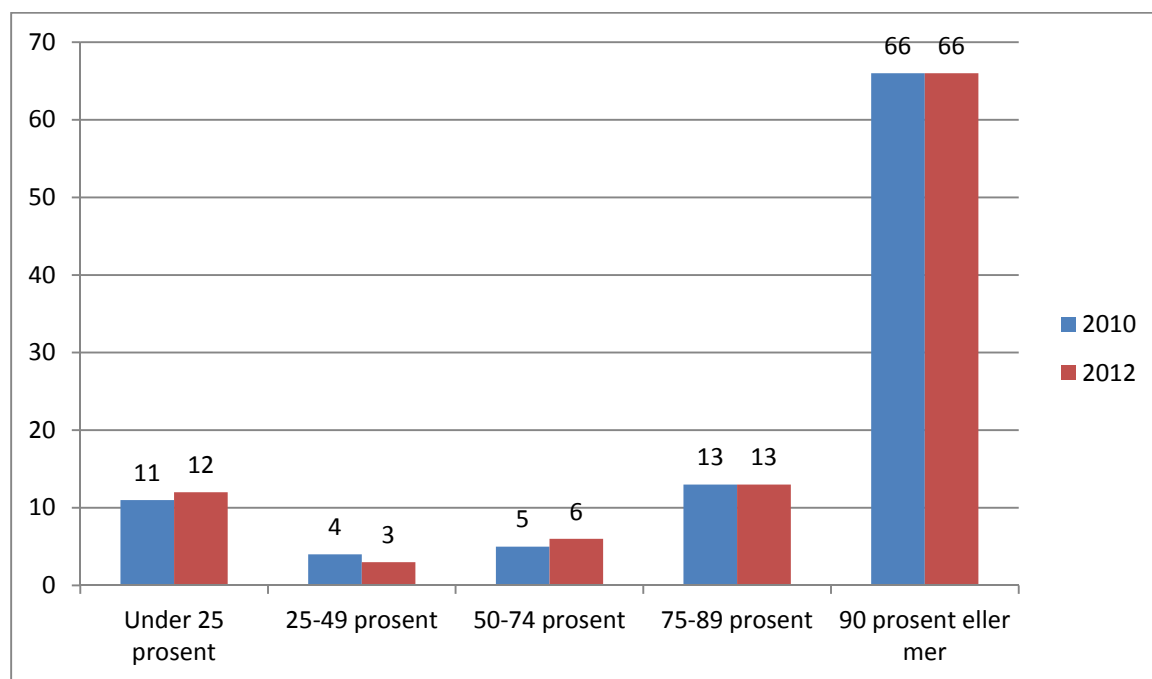
- Hvordan oppfattes servicenivået ved mottaket?
- Hva slags innsamlingssystemer har de tilgang til og hvilke bruker de?
- Hvor har respondentene fått kunnskap om innsamlingssystemene?
- Er det geografiske forskjeller?
- **Hva må til for at flere skal levere plast til ordningen?**
 - Ønsker gårdbrukerne henting av plastemballasjen på gården? I så fall, til hvilken pris?
 - Er det geografiske forskjeller?

2 Hvor stor andel av plasten leveres?

I dette kapittelet ser vi på hvor mye av plastemballasjen i landbruket som leveres til gjenvinning gjennom returordningen. Videre undersøkes det hva som skjer med den plasten som ikke leveres. Først ba vi respondentene om å anslå hvor stor andel av all plastemballasje de leverer til gjenvinning.

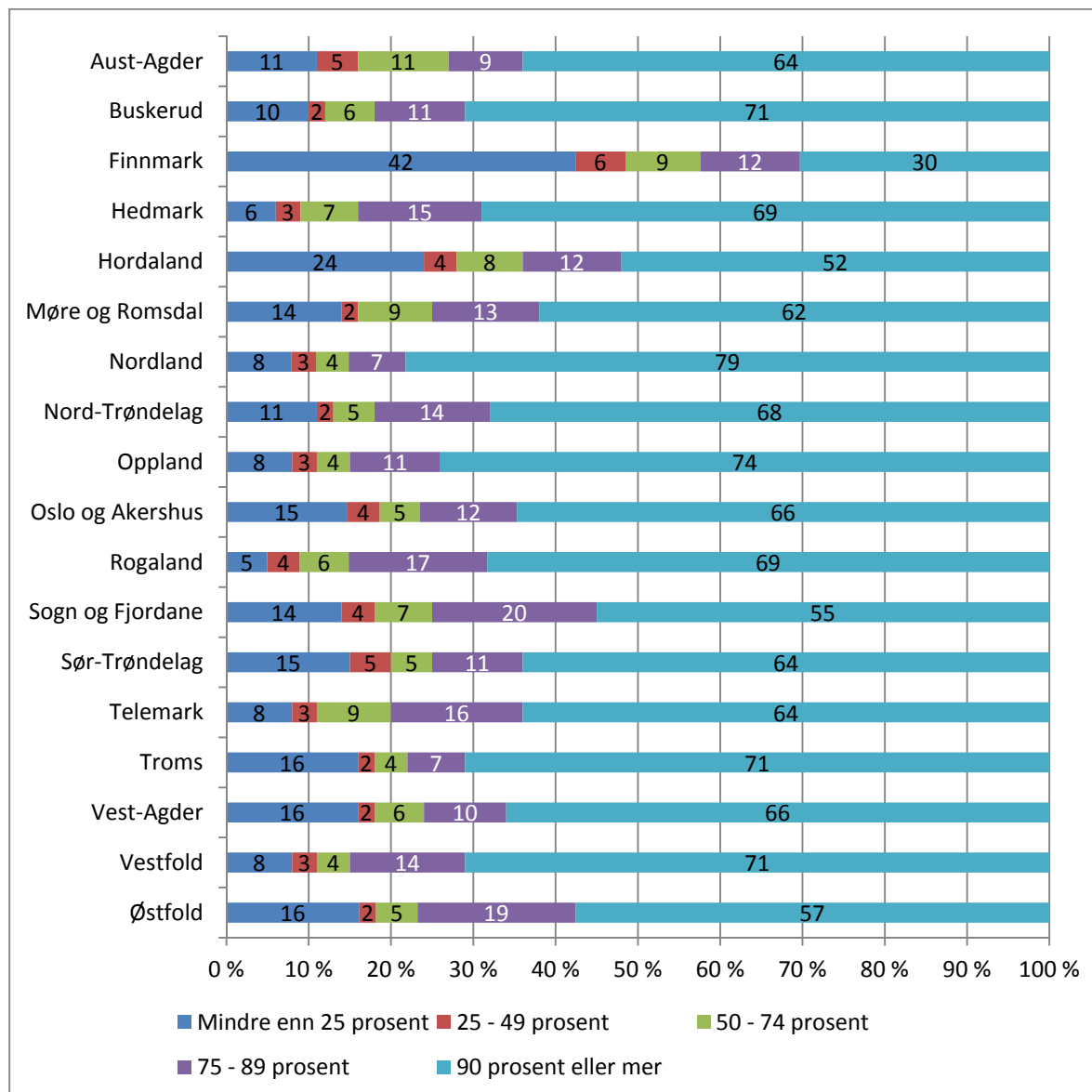
Totalt svarte 66 prosent at de leverer 90 prosent eller mer av plastemballasjen de bruker, mens 13 prosent leverer mellom 75 og 89 prosent. Svarene som oppgis i 2012 er så godt som helt like resultatene i 2010.

Figur 2.1 *Hvor stor andel av plastemballasjen du bruker vil du anslå du leverer til returordningen? (N 2010=4373, N 2012=4010)*



Det vil si at 79 prosent av respondentene totalt leverer mer enn 75 prosent av all plastemballasje de bruker til returordningen. 12 prosent leverer mindre enn 25 prosent av plasten. Variasjonen i hvor mye den enkelte leverer varierer mye mellom ulike deler av landet, og figur 2.2 under viser hvor stor andel av plasten som leveres av respondenter i de ulike fylkene.

Figur 2.2 Andel av plast som leveres av respondentene etter fylke (N=3994)



Finnmark skiller seg ut ved at kun 30 prosent av respondentene leverer 90 prosent eller mer av plastemballasjen til returordningen. 42 prosent leverer 75 prosent eller mer, mot 79 prosent av respondentene totalt. 42 prosent av respondentene i Finnmark svarte at de leverer mindre enn 25 prosent av plastemballasjen til returordningen, mot 12 prosent totalt.

I de neste kapitlene ser vi nærmere på årsaken til at ikke alle gårdbrukerne leverer plastemballasjen til returordningen, og noen mulige grunner for at Finnmark skiller seg ut.

Andre fylker som ligger lavere enn gjennomsnittet i andel bønder som leverer 90 prosent eller mer, inkluderer Hordaland, Sogn og Fjordane og Østfold med henholdsvis 52, 55 og 57 prosent.

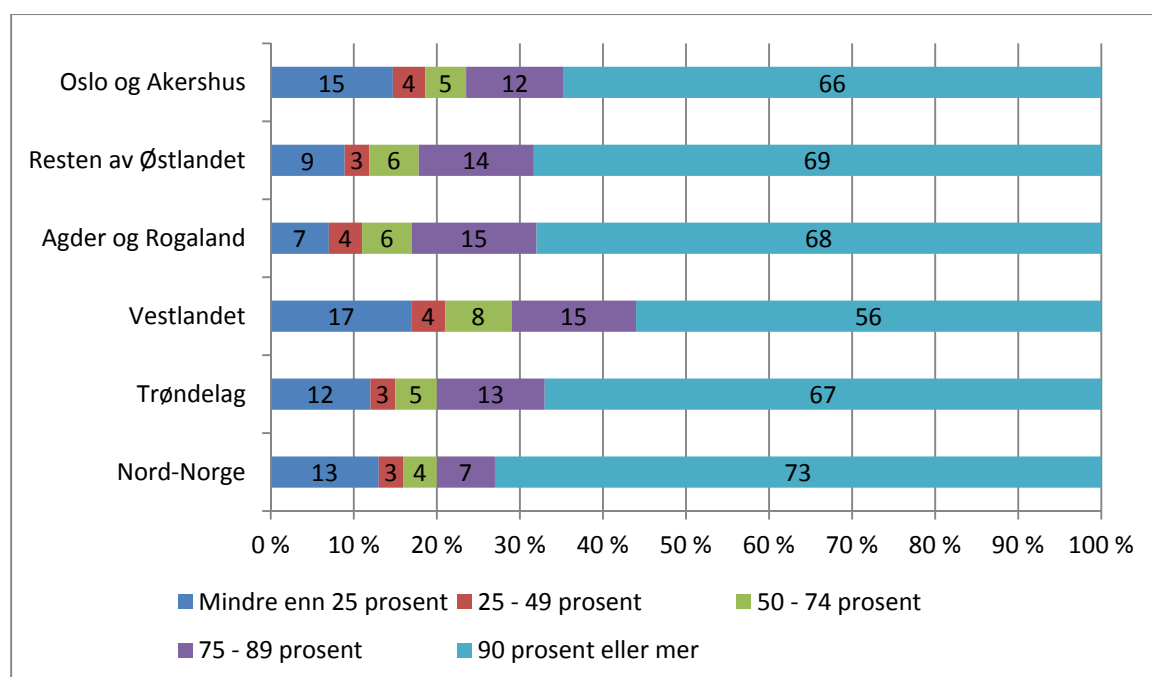
I den andre enden finner vi Nordland og Oppland der henholdsvis 79 og 74 prosent svarte at de leverer 90 prosent eller mer av plasten til gjenvinning. Totalt leverer 86 og 85 prosent av

respondentene i Nordland og Oppland mellom 75 og 100 prosent av plasten de bruker til returordningen.

I figur 2.3 ser vi variasjonen mellom landsdelene. Selv om Finnmark skilte seg ut blant fylkene, som spesielt dårligere, så skiller Nord-Norge seg ut totalt sett som den landsdelen der høyest andel leverer minst 90 prosent av plastemballasjen til gjenvinning. Dette skyldes at det er svært få respondenter i Finnmark, og disse trekker derfor bare i mindre grad ned Nordland og Troms, som begge er fylker med høye andeler som leverer.

Vestlandet skiller seg ut i motsatt retning med bare 56 prosent av bøndene som leverer 90 prosent eller mer av plasten. I de andre landsdelene leverer mellom 66 og 70 prosent inn 90 prosent eller mer av plasten til returordningen.

Figur 2.3 Andel plast som leveres av respondentene per landsdel (N=3994)



Det er ikke store forskjeller mellom aldersgruppene når det gjelder å levere plastemballasjen til gjenvinning. Men de eldre oppgir i større grad enn de yngre at de leverer minst 90 prosent, mens de yngre i noe større grad oppgir at de leverer mellom 75 og 90 prosent.

Tabell 2.1 Andel plast som leveres av respondentene etter alder (N=3754)

	35 år og yngre	36 til 45	46 til 55	56 år eller eldre	Totalt
Mindre enn 25 prosent	12	13	11	11	12
25 til 49 prosent	4	3	3	4	3
50 til 74 prosent	3	6	6	6	6
75 til 89 prosent	19	15	12	11	13
90 prosent eller mer	62	63	68	69	67
N	393	1042	1308	1011	3754

Det er større variasjon mellom de forskjellige produksjonene. Blant de som driver med kumelk, sau og storfekjøtt finner vi de høyeste andelene som leverer mer enn 90 prosent, henholdsvis 71, 70 og 69 prosent. Blant de som har frukt, grønt og potet, slaktegris/smågris og korn finner vi de laveste andelene med henholdsvis 53, 55 og 58 prosent som leverer mer enn 90 prosent av plastemballasjen

Tabell 2.2 Andel plast som leveres av respondentene etter viktigste produksjon (N=3470)

	Kumelk	Sau	Korn	Storfekjøtt	Slaktegris, smågris	Frukt, grønt, potet
Mindre enn 25 prosent	7	14	15	11	8	14
25 til 49 prosent	3	1	4	4	6	5
50 til 74 prosent	5	6	7	4	7	9
75 til 89 prosent	13	10	16	12	25	18
90 prosent eller mer	71	69	58	70	55	53
N	1389	745	598	454	143	141

Størrelsen på disponibelt jordbruksareal, inkludert både eid og leid jord, viser seg ikke å ha mye å si for hvor stor andel av plasten som leveres, men tendensen er at de som har de største arealene er noe mer tilbøyelige til å levere en høyere andel av emballasjen enn de med mindre areal. Blant respondentene med under 200 dekar disponibelt areal oppgir 62 prosent at de leverer mer enn 90 prosent av plastemballasjen til returordningen, 67 prosent av de med 200–399 dekar og 71 prosent av de med 400 dekar eller mer.

De som jobber utenfor gården leverer en mindre andel av plasten til gjenvinning enn de som jobber omtrent like mye på gården og utenfor. De som er aller flinkest til å levere til gjenvinning er de som arbeider mest på gården. Andelene som leverer nitti prosent eller mer er henholdsvis 57, 67 og 71 prosent

2.1 Retur av forskjellige plasttyper

Ved gjenvinning sorteres plasten i fire forskjellige typer og respondentene ble bedt om å anslå hvor mye de leverer tilbake til gjenvinning av hver type plast. De som ikke bruker en type plast kunne angi det.

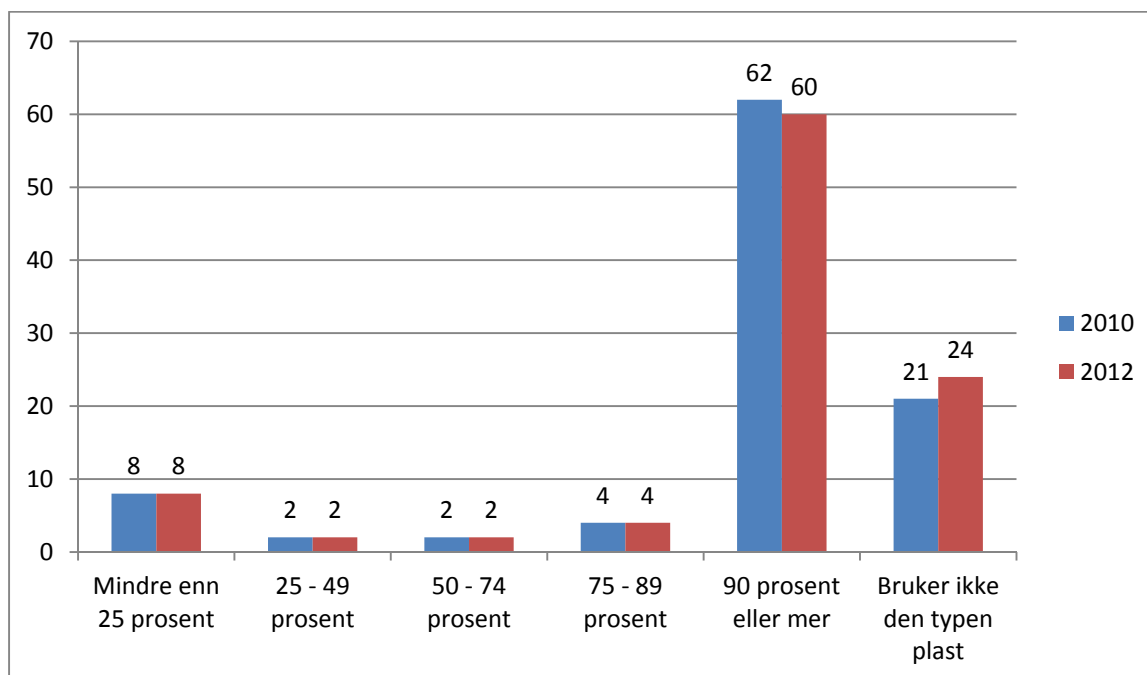
Alle som svarte at de leverer mindre enn 90 prosent av hver plast type til gjenvinning, fikk spørsmål om hvordan de kvitter seg med den plasten de ikke leverer til gjenvinningsordningen.

Plastfolie (rundballefolie)

Plastfolien er den mest brukte plasttypen i landbruket, men bruken varierer fra fylke til fylke, noe som skyldes at det er i grovfôrproduksjonen denne plasttypen er aktuell. I Oslo/Akershus, Vestfold og Østfold, der korn er viktigere enn husdyrproduksjonene, bruker bare halvparten av bøndene denne plasten.

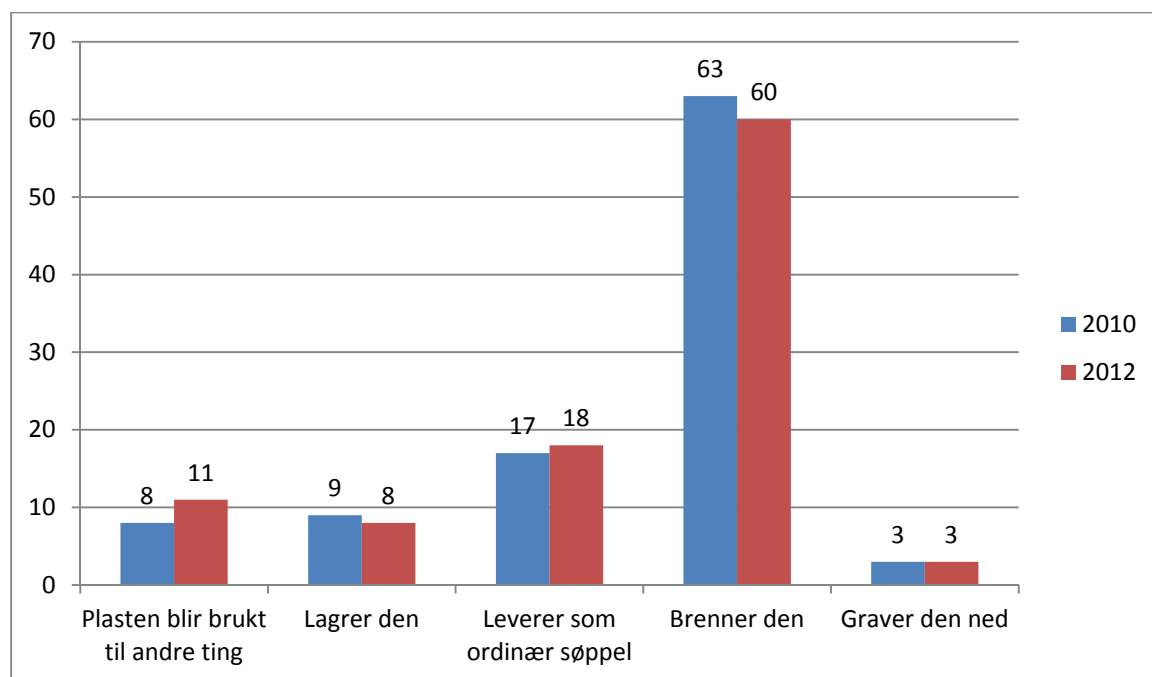
Som vi ser svarer 24 prosent at de ikke bruker plastfolie (rundballefolie). Dette inkluderer både hvit og farget rundballefolie. 60 prosent svarte at de leverer 90 prosent eller mer av plastfolien til gjenvinning, det tilsvarer 79 prosent av alle som bruker plasten. Det er en liten forskyvning mellom 2010 og 2012, der noe flere oppgir å ikke bruke rundballeplast, og noe færre oppgir at de leverer nitti prosent eller mer i 2012.

Figur 2.4 *Hvor stor andel av plastfolien (rundballefolie) du bruker vil du anslå du leverer til returordningen? (N 2010=4373, N 2012=4041)*



Av de som leverer mindre enn 90 prosent, det vil si 16 prosent av respondentene, oppgir 60 prosent at de brenner den, mens 18 prosent leverer den som ordinær søppel, 8 prosent lagrer plastfolien, og 11 prosent bruker den til andre ting. Det er her små endringer fra 2010, men det er en noe lavere andel som oppgir at plasten brennes.

Figur 2.5 *Hvordan kvitter du deg vanligvis med plastfolien (rundballefolie) som ikke leveres til gjenvinning? (N 2010=705, N 2012=632)*

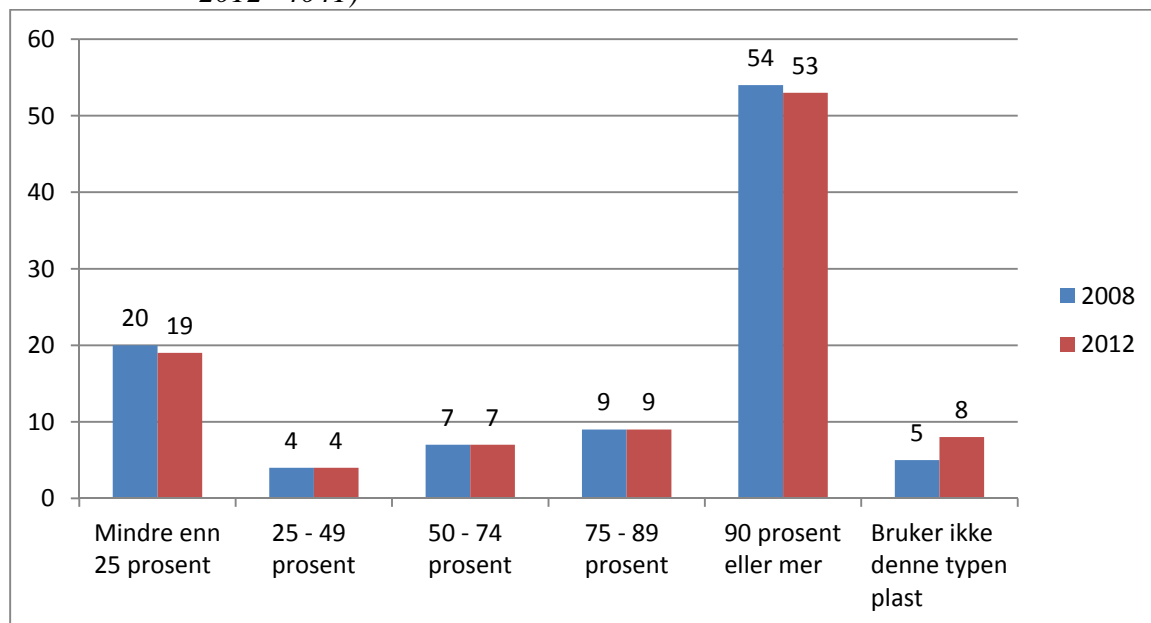


PP-sekker

Det forbrukes årlig ca 6000 tonn PP-sekker i Norge, og av disse brukes ca 1000 tonn i landbruket. PP-sekkene brukes blant annet til gjødsel- og såkornsekker (Grønt Punkt, 2012a).

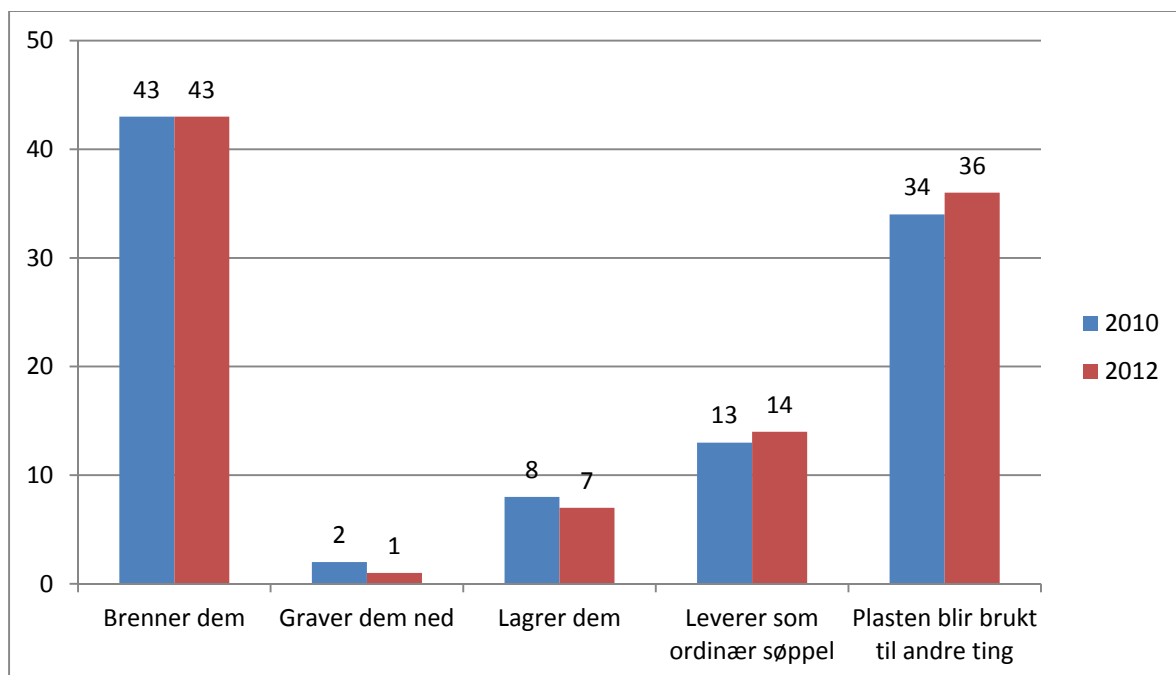
Kun 8 prosent av respondentene svarer at de ikke bruker PP-sekker. Nesten 20 prosent av respondentene svarte at de leverer mindre enn 25 prosent av PP-sekkene til returordningen, mens 53 prosent leverer 90 prosent eller mer, og 9 prosent leverer mellom 75 og 89 prosent.

Figur 2.6 Hvor stor andel av PP-sekkene (storsekker, gjødselsekker, såkornsekker) du bruker vil du anslå du leverer til returordningen? (N 2010=4373, N 2012=4041)



Av de som leverer mindre enn 90 prosent, det vil si 39 prosent av respondentene, svarte 43 prosent at de brenner PP-sekkene, mens 36 prosent bruker denne plasten til andre ting. 14 prosent leverer denne plasten som ordinær søppel.

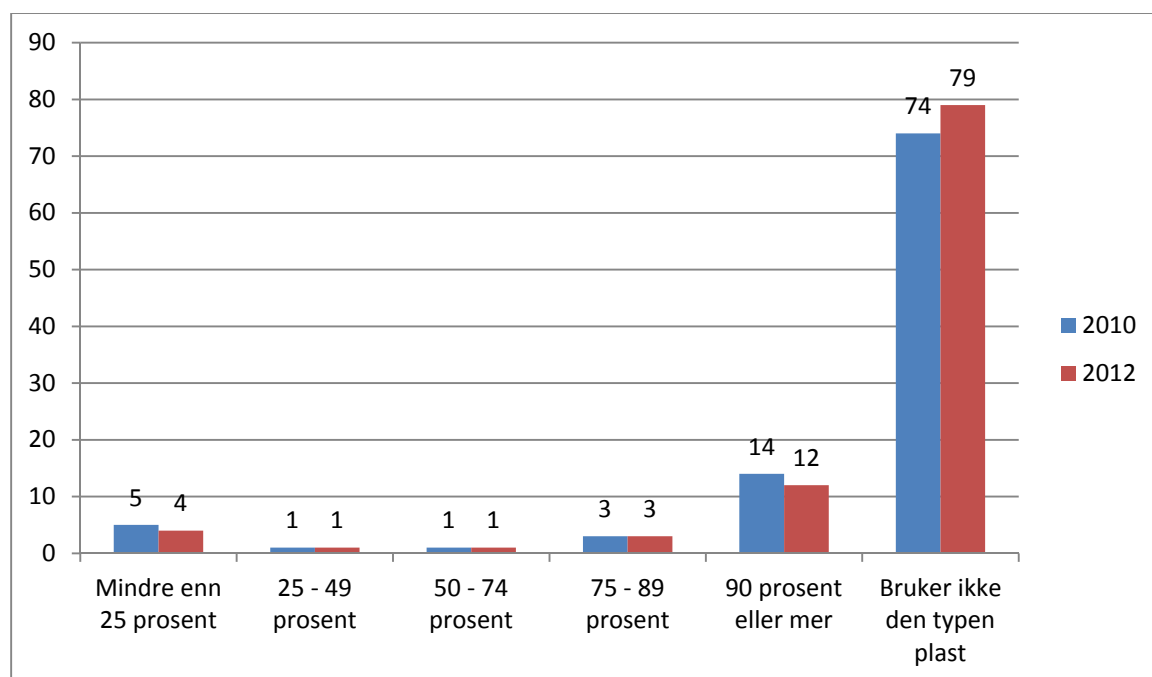
Figur 2.7 Hvordan kvitter du deg vanligvis med PP-sekkene (storsekker, gjødselsekker, såkornsekker) som ikke leveres til gjenvinning? (N 2010=1752, N 2012=1548)



Fiberduker, solfangerfolie og plansilofilmer

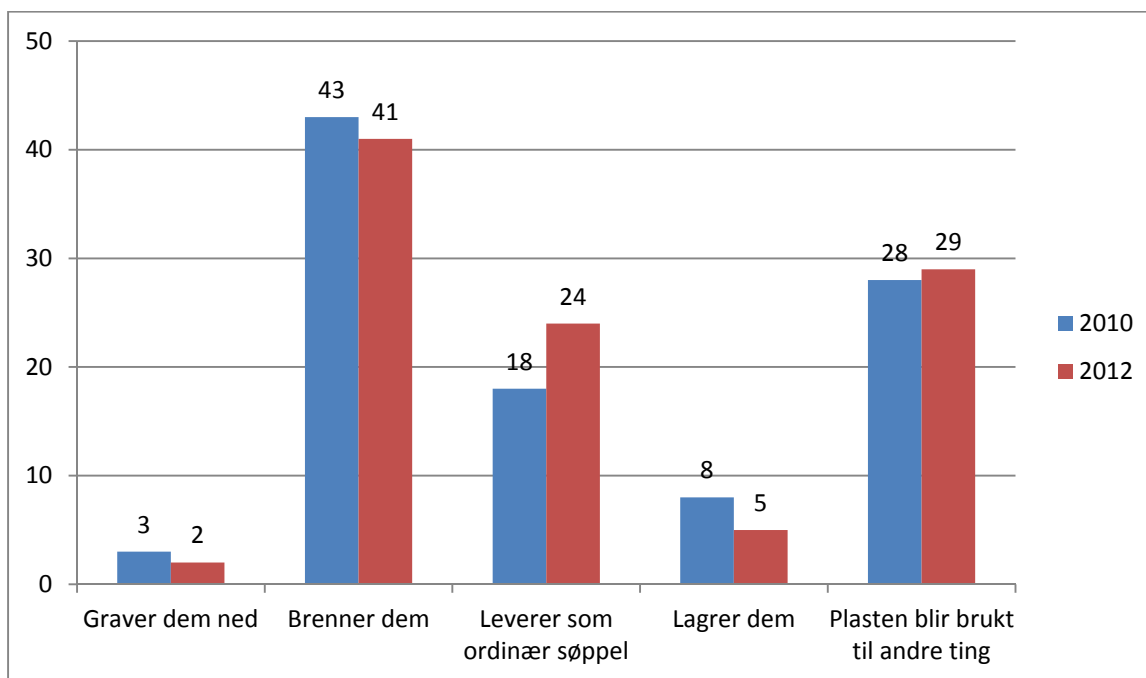
Fiberdukene, solfangerfoliene og plansilofilmene er den type plast som brukes av færrest av respondentene. 79 prosent svarte at de ikke bruker denne typen plast. 12 prosent av respondentene svarte at de leverer 90 prosent eller mer av plasten til returordningen, det tilsvarer 57 prosent av de som bruker denne typen plast. 4 prosent av respondentene, tilsvarende 19 prosent av de som bruker denne typen plast, leverer mindre enn 25 prosent av denne plasten til returordningen.

Figur 2.8 *Hvor stor andel av fiberdukene, solfangerfoliene og plansilofilmene du bruker vil du anslå du leverer til returordningen? (N 2010=4373, N 2012=4041)*



Kun 9 prosent av alle respondentene svarte at de leverer mindre enn 90 prosent av fiberdukene, solfangerfoliene og plansilofilmene de bruker til returordningen. Blant disse svarte 41 prosent at de brenner den. 29 prosent bruker denne plasten til andre ting, mens 24 prosent leverer denne plasten som ordinær søppel.

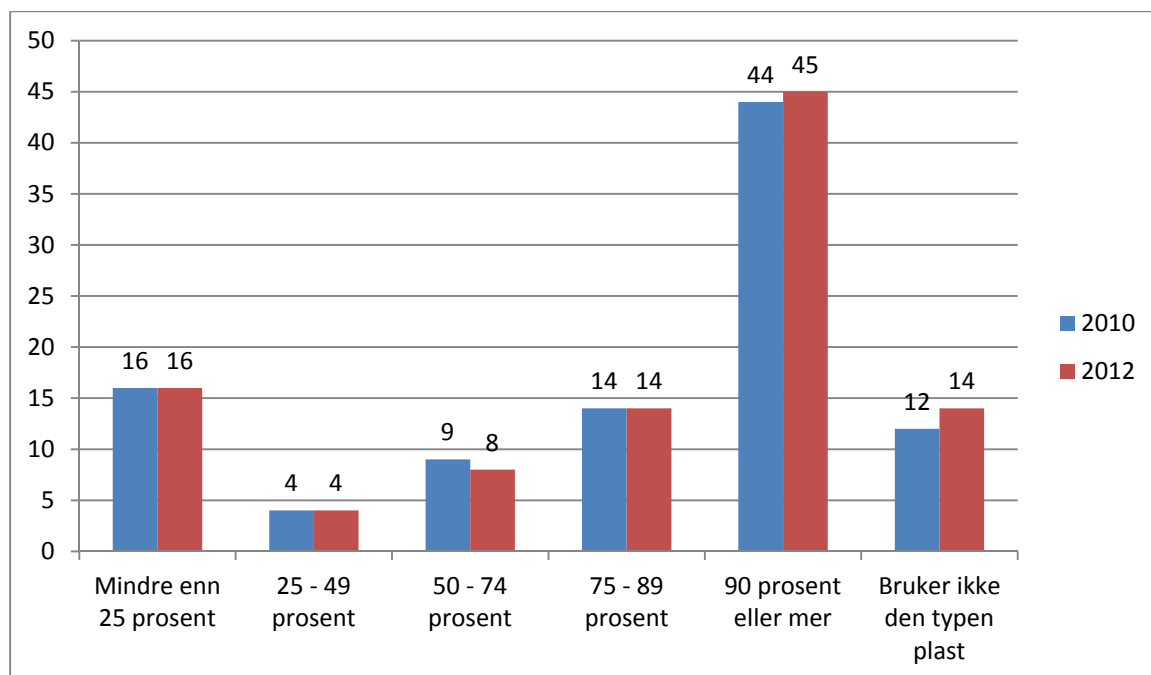
Figur 2.9 Hvordan kvitter du deg vanligvis med fiberdukene, solfangerfoliene og plansilofilmene som ikke leveres til gjenvinning? (N 2010=449, N 2012=353)



Hard plastemballasje

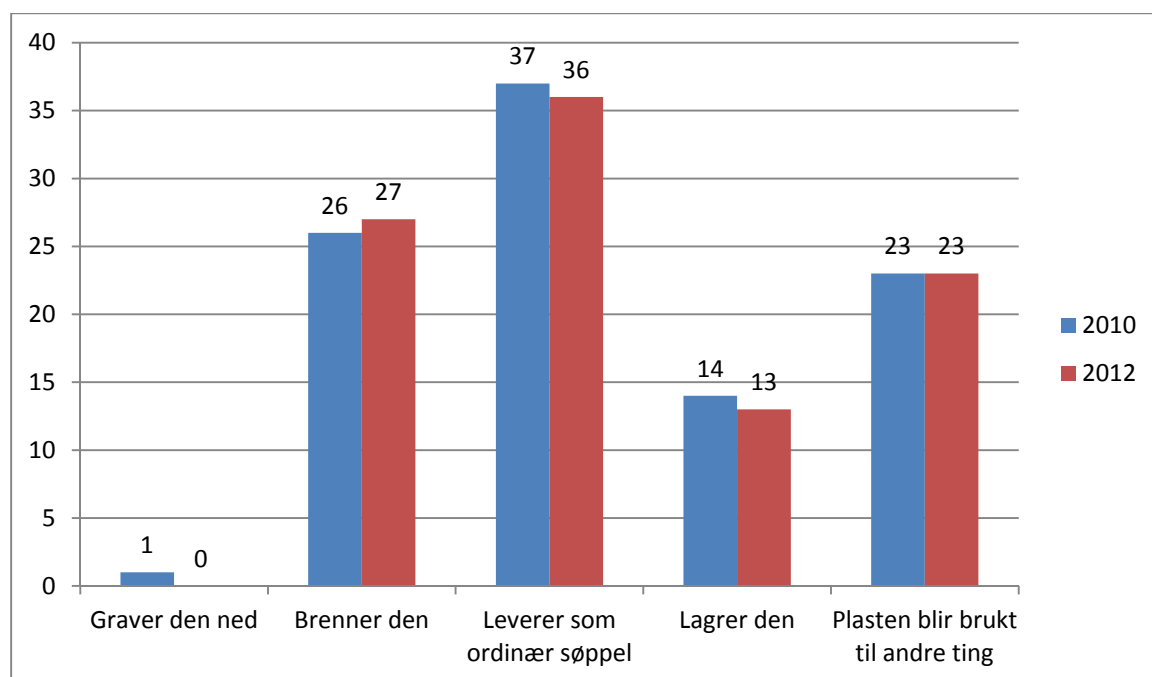
Bare 14 prosent av bøndene oppgir at de ikke bruker den harde plasttypen, og av de som bruker den leverer mer enn halvparten mer enn 90 prosent av plasten til gjenvinning. Hele 16 prosent av de spurte leverer mindre enn 25 prosent av den harde plasten til returordningen, det tilsvarer 18 prosent av de som bruker denne plasttypen.

Figur 2.10 Hvor stor andel av den harde plastemballasjen (kanner, plantebrett, potter, kasser og emballasje merket med etsende, brannfarlig, miljø og helseskadelig) du bruker vil du anslå du leverer til returordningen? (N 2010=4373, N 2012=4041)



Av de som leverer mindre enn 90 prosent av den harde plastemballasjen, det vil si 42 prosent av respondentene, leverer 36 prosent den som ordinær søppel. 27 prosent brenner denne typen plast, mens 23 prosent bruker plasten til andre ting, og 13 prosent lagrer den.

Figur 2.11 Hvordan kvitter du deg vanligvis med den harde plastemballasjen (kanner, plantebrett, potter, kasser og emballasje merket med etsende, brannfarlig, miljø og helseskadelig) som ikke leveres til gjenvinning? (N 2010=1884, N 2012=1671)



2.2 Oppsummering

I dette kapitlet har vi sett på hvor stor andel av gårdbrukerne som leverer plast til returordningen. 66 prosent oppgir at de leverer 90 prosent eller mer av plasten. Andelen av emballasje som returneres varierer med type plast. For alle typer plast, bortsett fra den harde plasten, er det mest vanlig å brenne det som ikke leveres til gjenvinning.

Andel plast som leveres til gjenvinning varierer fra fylke til fylke, med Finnmark på ”bunnen” med kun 30 prosent som leverer 90 prosent eller mer av plasten. I Nordland svarte 79 prosent at de leverer 90 prosent eller mer av plasten, mens kun 8 prosent svarte at de leverer mindre enn 25 prosent av plasten til returordningen.

Ser man på landsdeler kommer Vestlandet dårligst ut, mens det er mindre variasjon mellom de andre landsdelene.

Det har skjedd svært liten endring i hvordan plastemballasje håndteres i landbruket i perioden 2010–2012.

3 Hvorfor leveres ikke all plast?

Returordningen av plast i landbruket krever en innsats av bøndene. Plasten skal sorteres og rengjøres før den leveres eller blir hentet, og både de som får den hentet på gården og de som leverer selv, må tilpasse seg åpnings- og hentetider, krav til rengjøring med mer. Dersom plasten ikke er ren nok, kan mottaker kreve en avgift fra bonden. Hvordan returordningen er organisert og fungerer varierer fra kommune til kommune, både med tanke på avstand til nærmeste mottak, tilbud om henting på gården, hvordan servicenivået oppfattes og lignende.

Forrige kapittel viste at 66 prosent leverer mer enn 90 prosent av plasten de bruker til gjenvinning, men at det er store geografiske variasjoner.

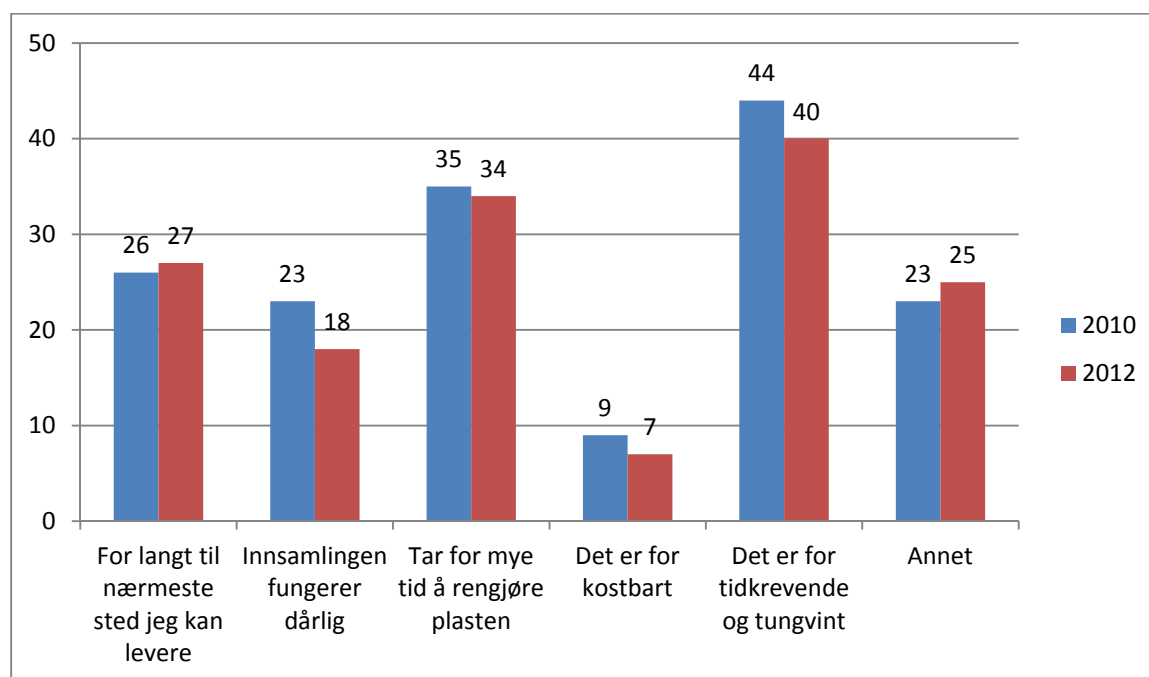
I dette kapitlet ser vi på grunnene til at ikke all plast leveres til returordningen. De som svarte at de leverer mindre enn 90 prosent av plasten de bruker til returordningen ble spurt om grunnene til at de ikke leverer all plast. Av de 4010 respondentene som besvarte spørsmålet er det 1362 som leverer mindre enn 90 prosent av all plasten de bruker, det vil si 34 prosent. Først ble de bedt om å oppgi alle grunnene som er relevante for dem, og etterpå ble de bedt om å oppgi den aller viktigste grunnen til at de ikke alltid leverer all plast.

Videre ser vi på forhold som kan spille en rolle for om plasten leveres til gjenvinning eller ikke; som avstand til nærmeste mottak, hva slags type innsamlingssystemer som er tilgjengelige, og hvordan brukerne opplever kvalitetskravene ved levering og servicenivået i forbindelse med returordningen. Hvordan ordningen fungerer og oppfattes varierer og forklarer mye av de geografiske forskjellene i andel plast som leveres til returordningen.

3.1 Grunner til at ikke all plast leveres

Blant de spurte leverer 34 prosent mindre enn 90 prosent av all plasten de bruker til returordningen. Av disse oppgir 40 prosent at en av grunnene til at de ikke alltid leverer plasten er fordi det er for tidkrevende og tungvint, og 34 prosent oppgir at det tar for lang tid å rengjøre plasten. For 27 prosent er det for langt til nærmeste mottak, og 23 prosent sier at innsamlingen fungerer dårlig. Bare 7 prosent oppgir at det er for kostbart som en av grunnene til at de ikke leverer all plast. 25 prosent indikerte ”Annet”, og noen av grunnene som ble nevnt var; for sjeldne innsamlinger, at tidspunktene for innsamling er uheldige, åpningstidene på mottakene er ugunstige, lite kunnskap om ordningen og manglende rutiner.

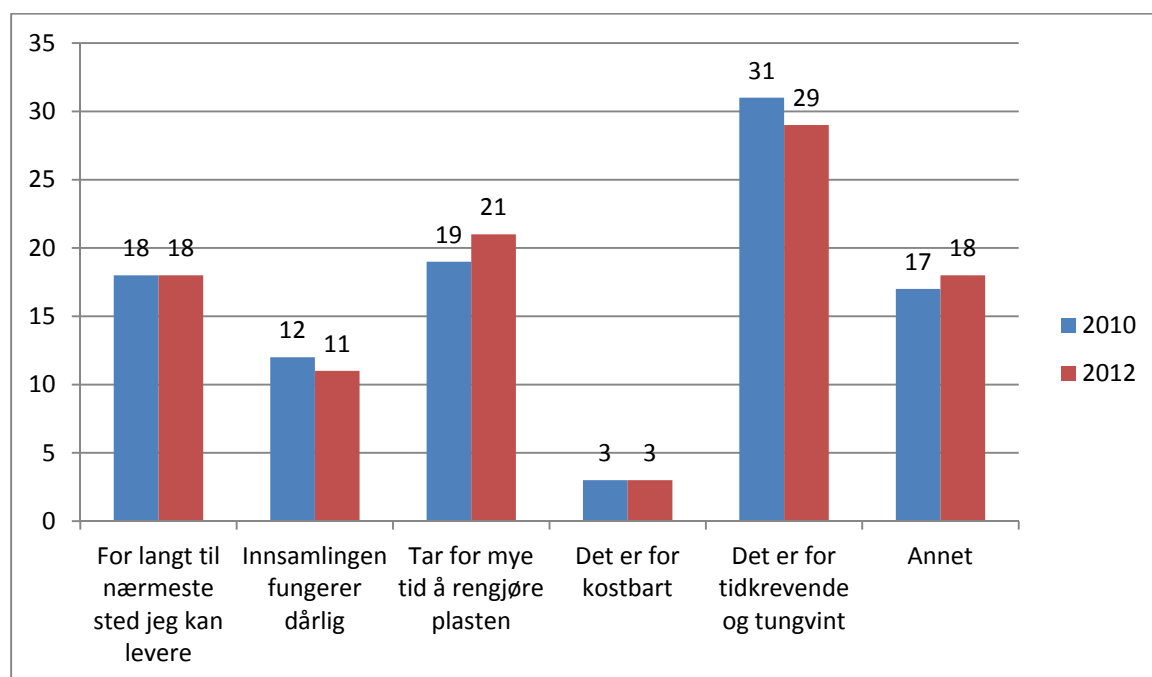
Figur 3.1 Hva er grunnene til at du ikke alltid leverer plastemballasjen til returordningen? (Flere svar er mulig) (N 2010=1470. N 2012=1362)



Videre ble det spurt om hva som er den aller viktigste grunnen til at respondentene ikke alltid leverer plasten til returordningen. 29 prosent svarer at det er for tidkrevende og tungvint, og 21 prosent svarte at det tar for mye tid å rengjøre plasten. Dermed er det tidsbruken som er viktigste årsaken til at de ikke alltid leverer plastavfallet. 18 prosent svarte at det er for langt til nærmeste mottak, og dermed er tidsbruk også en viktig faktor årsak for disse.

11 prosent synes innsamlingen fungerer dårlig, mens kun 3 prosent nevner at det er for kostbart som hovedgrunn. 18 prosent indikerte "Annet" og nevnte som i forrige spørsmål åpningstider, tidspunkt for innsamlinger og for sjeldne innsamlinger som årsak. Andre grunner som ble nevnt var mangelfull informasjon, dårlige rutiner, vanskeligheter med egen lagringsplass, dårlig service og mangelfull kunnskap om ordningen på mottaket.

Figur 3.2 Hva er den aller viktigste grunnen til at du ikke alltid leverer plastemballasjen til returordningen? (N 2010=1371, N 2012=1248)



I Finnmark, der 22 respondenter (70 prosent) leverer mindre enn 90 prosent av plasten de bruker, svarte 10 av disse (46 prosent), at hovedårsaken er for lang avstand til nærmeste mottak. I Nordland, som jo er det fylket som har den høyeste andelen som leverer plast til gjenvinning, er den viktigste årsaken som oppgis til at ikke all plast leveres at innsamlingen fungerer for dårlig. Nordland er det fylket i Norge som har flest kommuner, og innsamlingen varierer nok fra kommune til kommune.

Tabell 3.1 Hvor stor andel av plastemballasjen du bruker vil du anslå du leverer til returordningen etter avstand (tur-retur) til oppsamlingspunkt for returplast (N=3984)

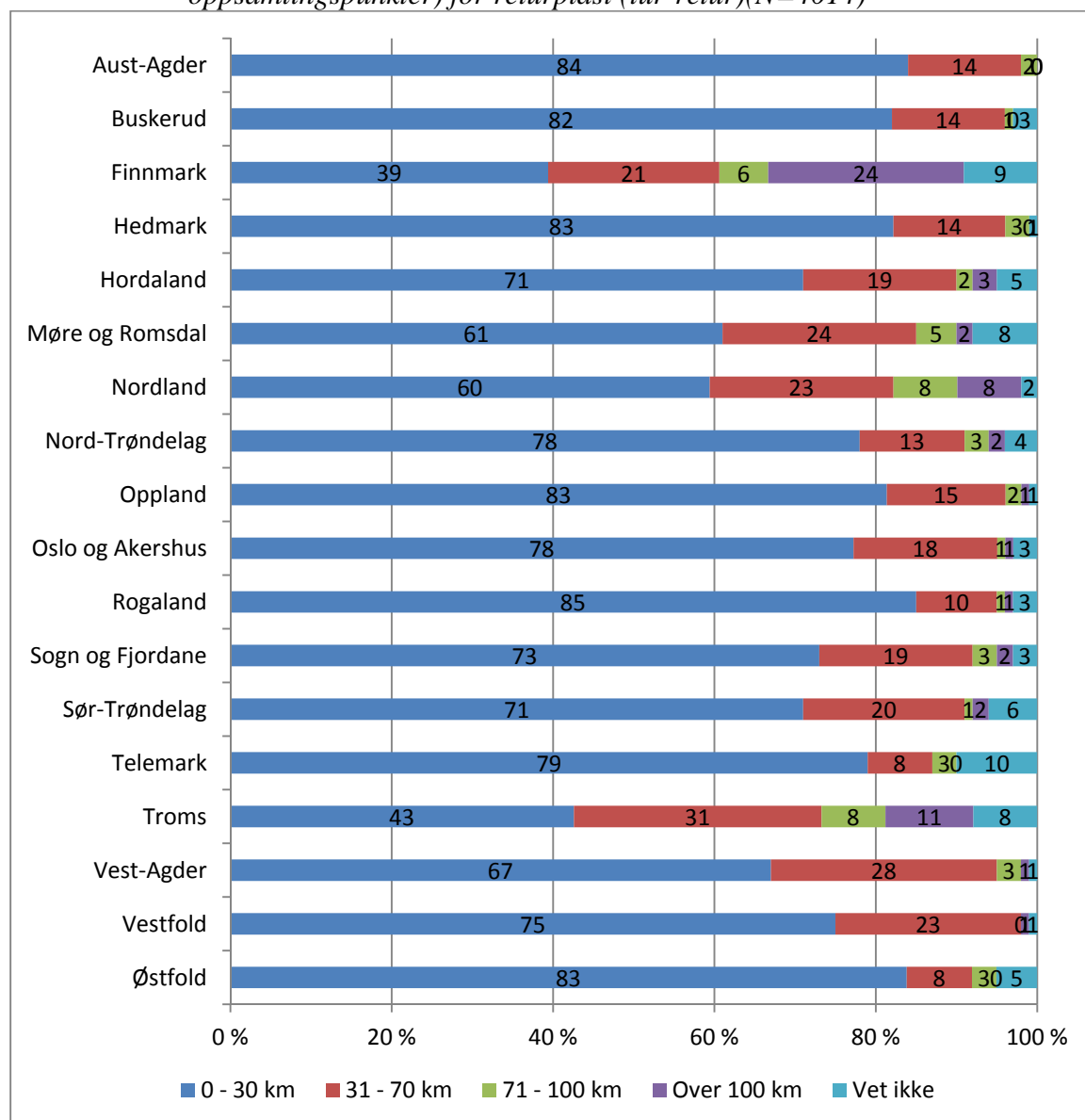
	Ikke sikker	0–30 km.	31–70 km.	71–100 km.	Mer enn 100 km.	Totalt
Mindre enn 25 prosent	51	9	15	15	25	12
25 til 49 prosent	3	3	5	7	4	3
50 til 74 prosent	3	6	8	7	5	6
75 til 89 prosent	10	13	14	14	10	10
90 prosent eller mer	33	70	57	58	56	66
N	139	2991	667	108	79	3984
Andel etter avstand til oppsamlingspunkt for returplast	4	75	17	3	2	101

Avstanden til nærmeste mottak for levering av plast kan være av helt avgjørende betydning for om gårdbrukeren velger å leverer plasten til gjenvinning eller ikke. Blant de som har mindre enn 30 km. tur-retur nærmeste mottak, leverer 70 prosent minst 90 prosent av plasten

til gjenvinning mens det samme gjelder 56 til 58 prosent av respondentene som har mer enn 30 km. tur-retur til mottak.

Totalt oppgir 75 prosent at det er mellom 0 og 30 km tur-retur til nærmeste mottak for returplast fra gårdsbruket, mens 17 prosent svarte 31-70 km tur-retur.

Figur 3.3 Hvor mange km er det fra gårdsbruket ditt til nærmeste mottak (inkl oppsamlingspunkter) for returplast (tur-retur)(N=4014)



I Finnmark har bare 39 prosent av respondentene mellom 0 og 30 km reisevei tur-retur til nærmeste mottak. Hele 24 prosent av finnmarkingene har en reisevei på 100 km. hvis de skal levere plast, mens det samme gjelder bare to prosent av alle respondentene. Dette forklarer mye av grunnen til at en mindre andel av respondenter i Finnmark leverer 90 prosent eller mer av plasten til returordningen. Nabofylket Troms er likevel annerledes. Her leverer 71 prosent av gårdbrukerne minst 90 prosent av emballasjen til returordningen, selv om det er dette

fylket som ligner mest på Finnmark, i og med at det har den nest laveste andelen respondenter som har under 30 km reisevei til returmottak.

Servicenivået

Respondentene ble spurt om hvordan de opplever servicenivået i forbindelse med retur av plastemballasje. 17 prosent svarte «svært bra», 39 prosent «bra», og 26 prosent «verken bra eller dårlig». «Dårlig» og «svært dårlig» ble oppgitt av henholdsvis fem og tre prosent.

Tabell 3.2 Hvor stor andel av plastemballasjen du bruker vil du anslå du leverer til returordningen? Etter hvordan servicenivået i forbindelse med retur av plastemballasjen oppleves. (N 2012 =3975)

	Svært bra eller bra	Verken bra eller dårlig	Dårlig eller svært dårlig	Vet ikke	Totalt
Mindre enn 25 prosent	3	10	27	53	12
25 til 49 prosent	2	5	8	4	3
50 til 74 prosent	3	10	10	7	6
75 til 89 prosent	12	18	13	8	13
90 prosent eller mer	81	58	42	28	66
N	2222	1040	293	420	3975
Andel etter opplevelse av servicenivået.	56	26	7	11	100

Det er en tydelig sammenheng mellom hvordan servicenivået oppfattes og hvor mye plast som leveres. Hele 81 prosent av de som opplever at servicenivået er «bra» eller «svært bra» leverer mer enn 90 prosent av plastavfallet, mot 58 prosent av de som oppgir «verken bra eller dårlig» og bare 44 prosent av de som oppfatter servicenivået som «dårlig» eller «svært dårlig».

Geografisk sett var det også her forskjeller. Ikke overraskende var det en mindre andel i Finnmark som opplever servicenivået som bra eller svært bra enn i de andre fylkene, samt en større andel som svarte «vet ikke». 38 prosent av finnmarkingene i undersøkelsen indikerte «svært bra» eller «bra», mens 17 prosent svarte «dårlig» eller «svært dårlig». 27 prosent i Finnmark svarte «Vet ikke» mot 11 prosent i alle fylkene totalt. Ellers skiller Aust-Agder seg ut i positiv retning, ved at hele 41 prosent oppgir «svært bra» og 32 prosent oppgir «bra».

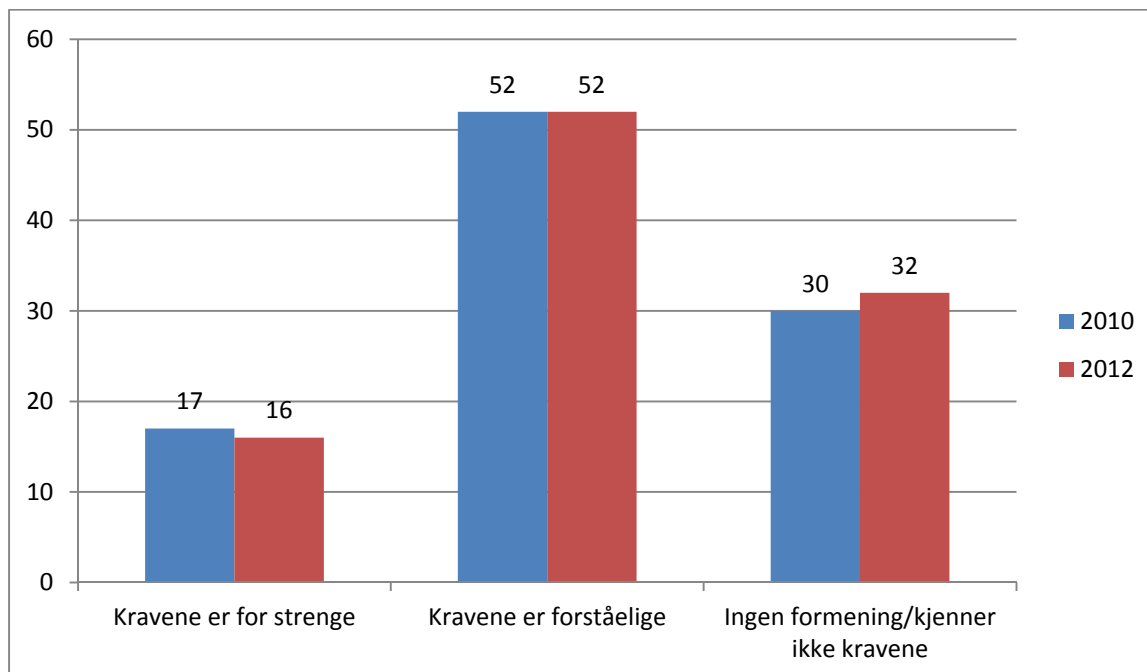
Kvalitetskravene

Halvparten av gårdbrukerne mener at kvalitetskravene som stilles ved levering av plastemballasjen er forståelige, mens 16 prosent mener de er for strenge. Nesten én av tre av de spurte hadde ingen formening eller kjente ikke til kravene.

Også disse svarene varierer fra fylke til fylke. I Aust-Agder mener 27 prosent at kravene er for strenge, mens i Vestfold er det bare 10 prosent som mener dette. Finnmark har den største andelen av respondenter som svarer "Ingen formening / kjenner ikke kravene" med 53

prosent. I Nordland mener 62 prosent at kravene er forståelige, mens det i Finnmark bare var 27 prosent som mente det samme.

Figur 3.4 Hva mener du om kvalitetskravene som stilles til gratis levering av plastemballasje? (N 2010=4373, N 2012=4009)



Blant de som mener at kravene er forståelige leverer 77 prosent inn 90 prosent eller mer av plasten, mens blant de som mener kravene er for strenge svarer 53 prosent det samme.

Tabell 3.3 Hvor stor andel av plastemballasjen du bruker vil du anslå du leverer til returordningen? Etter mening om kvalitetskravene som stilles til gratis levering av plastemballasje? (N =3980)

	Kravene er for strenge	Kravene er forståelige	Ingen formening/kjenner ikke kravene	Totalt
Mindre enn 25 prosent	18	4	21	12
25 til 49 prosent	5	2	5	3
50 til 74 prosent	10	4	6	6
75 til 89 prosent	14	13	12	13
90 prosent eller mer	53	77	56	66
N	636	2065	1279	3980
Andel etter opplevelse av servicenivået.	16	52	32	100

3.2 Innsamlingssystemer

Innsamlingen av plast i landbruket organiseres lokalt, og som regel i samarbeid mellom bønder og lokale innsamlere. Rundt om i landet finnes rundt 230 leveringssteder for landbruksplast. Mange steder tilbys henting av plast på gården av innsamlere eller renovatører. Dette er lokale tiltak, der pris, og organisering varierer.

Tabell 3.4 viser hva slags type innsamlingssystemer respondentene har tilgang til. Det vanligste er naturlig nok å levere selv på mottaksanlegg eller oppsamlingspunkt organisert av mottaksanlegg eller kommune.

Tabell 3.4 Hva slags type innsamlingssystemer har du tilgang til? (Flere svar er mulig)

	2010	2012
Levere selv på mottaksanlegg	69	70
Levere selv til oppsamlingspunkt organisert av mottaksanlegg/kommunen	41	37
Plasten blir hentet på gården av mottaker	11	13
Plasten blir hentet på gården av annet selskap som tilbyr henting	11	11
Vet ikke	3	3
Annet	4	6
N.	4373	4041

Tabell 3.5 viser hva slags type innsamlingssystem respondentene oftest benytter seg av. Halvparten av respondentene leverer selv til mottaksanlegget og hver fjerde produsent leverer selv til oppsamlingspunkt. De øvrige får enten plasten hentet på gården av mottaker eller annet selskap som tilbyr henting, med henholdsvis ni og åtte prosent. Fire prosent svarte «annet» og nevner blant annet innsamling organisert av 4H, Bondelaget eller Småbrukarlaget, kommunal renovasjonsordning, at det ikke finnes eller at de ikke kjenner til returordning i området, eller at de ikke benytter seg av noe innsamlingssystem.

Tabell 3.5 Hvilken type innsamlingssystem benytter du deg oftest av?

	2010	2012
Levere selv på mottaksanlegg	50	51
Levere selv til oppsamlingspunkt organisert av mottaksanlegg/kommunen	28	26
Plasten blir hentet på gården av mottaker	8	9
Plasten blir hentet på gården av annet selskap som tilbyr henting	7	8
Vet ikke	2	3
Annet	4	4
N.	4369	3982

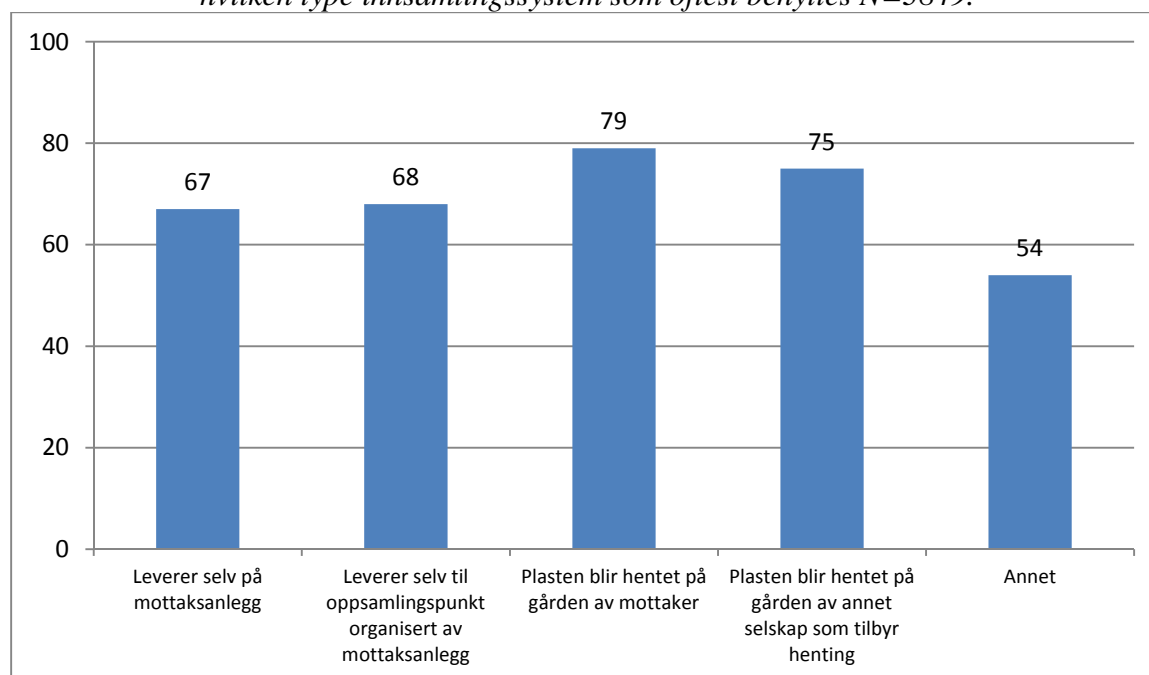
Litt over halvparten av respondentene, 52 prosent, har fått kunnskap om innsamlingssystemene fra kommunen, mens 19 prosent har mottatt informasjon fra organisasjoner som f. eks Bondelaget. Omtrent like mange har mottatt informasjon fra Grønt Punkt. Andre steder enn de som ble nevnt i spørsmålet er annonser, naboer, «arvet» fra forrige eier, informasjon fra renovasjonsselskapet, Felleskjøpet, landbrukskontoret, 4H, funnet selv, Internett, og lignende.

Tabell 3.6 *Hvordan har du fått kunnskap om innsamlingssystemene?*

Hvordan har du fått kunnskap om innsamlingssystemene?	2010	2012
Informasjon fra kommunen?	56	52
Informasjon fra forsøksring	9	7
Informasjon fra KSL	13	14
Informasjon fra Grønt Punkt (f. eks i Bondebladet)	11	18
Informasjon fra organisasjoner som f. eks Bondelaget	19	19
Informasjon i tema tidsskrifter	12	11
Informasjon fra selger / leverandør av plastemballasjen	9	8
Vet ikke	9	9
Annet	11	11
N.	4373	4041

Det er en tendens til at de som får plasten hentet på gården i noe større grad enn de øvrige oppgir at de leverer nitti prosent eller mer av plastemballasjen til gjenvinning.

Figur 3.5 *Andel som leverer minst 90 prosent av plastemballasjen til gjenvinning? Etter hvilken type innsamlingssystem som oftest benyttes N=3849.*



3.3 Oppsummering

For nesten halvparten av de som leverer mindre enn 90 prosent av all plast til returordningen er det tid som er den viktigste hindringen, enten at det blir for tidkrevende og tungvint eller mer spesifikt at det tar for lang tid å rengjøre plasten. Legger man til de som svarer at det for langt til nærmeste mottak kommer man opp i til sammen 68 prosent.

Tid og avstand henger nært sammen. I Finnmark som har den laveste andelen som leverer mer enn 90 prosent av plasten svarer 46 prosent at det er for langt til nærmeste mottak som hovedgrunn. Det avgjørende skillet i andeler som leverer så godt som all plastemballasjen er mellom de som har mindre enn tre mil til oppsamlingspunkt eller returanlegg, og de som har mer enn tre mil. Mens 70 prosent av de som har tre mil eller kortere til returordningen leverer minst nitti prosent av plasten, gjelder det samme 57 prosent av de som har lenger avstand.

Også hvordan servicenivået oppfattes har en sammenheng med hvor mye plast som leveres. 81 prosent av de som opplever servicenivået som bra eller svært bra, leverer minst nitti prosent av plasten til gjenvinning, mot 42 prosent av de som opplever at servicenivået er dårlig. Nå er det heldigvis bare sju prosent av gårdbrukerne som oppgir at servicenivået enten er dårlig eller svært dårlig.

Halvparten av bøndene mener at kvalitetskravene er forståelige, mens bare 16 prosent mener de er for strenge. Det er en større andel, 77 prosent, av de som finner kvalitetskravene forståelige som leverer mer enn 90 prosent av plasten, enn av de som mener de er for strenge, 53 prosent.

4 Hva må til for å øke returandelen?

I dette kapitlet ser vi på hva bøndene mener må til for at flere skal levere plast til returordningen. I tillegg undersøker vi om bøndene ønsker henting av plasten på gården, og hvor mye de er villige til å betale for en slik tjeneste. Til slutt i presenteres noen påstander tilknyttet returordningen og hvor enige respondentene er i disse.

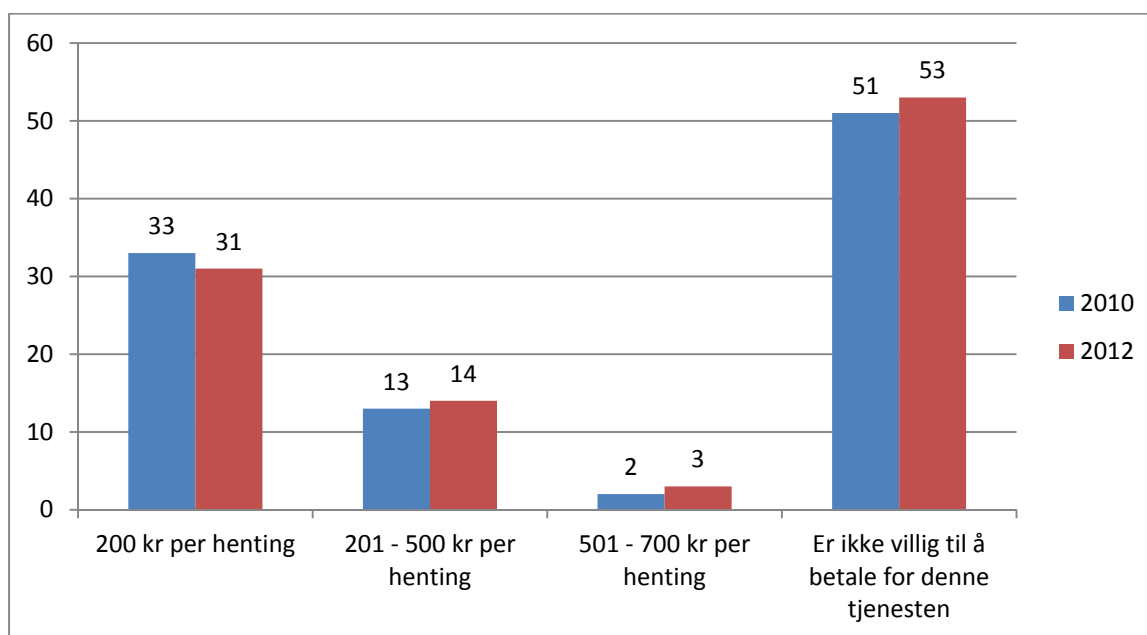
Tabell 4.1 *Hva tror du må til for at flere i ditt område skal levere mer plast til gjenvinning? (Flere svar er mulig)*

Hva tror du må til for at flere i dit område skal levere mer plast til gjenvinning	2010	2012
Billigere å få plasten hentet på gården	33	32
Mer informasjon	32	30
Mindre krav til rengjøring og lignende	29	30
Ordningen må bli bedre tilrettelagt og koordinert av kommunen	26	23
Tilretteleggelse for en miljøstasjon på gården med kasser/rammer eller tilsvarende for sortering av plastemballasje	20	20
Flere steder å levere i kommunen	16	17
Kortere vei til levering	13	13
Vet ikke	13	13
Annet	7	7
N.	4373	4041

Respondentene ble bedt om å krysse av for hva de mener må til for at flere i deres område skal levere plast til gjenvinning. Forskjellige tiltak ble foreslått, og respondentene kunne krysse av for flere alternativer. Vi ser at 32 prosent mener at det må bli billigere å få plasten hentet på gården og 30 prosent mener at mer informasjon må til. Det er også 30 prosent som mener at kravene til renhold og lignende må reduseres.

På spørsmål om hvor mye de er villige til å betale for å få plasten hentet på gården svarer 53 prosent at de ikke er villige til å betale for denne tjenesten. 31 prosent er villige til å betale 200 kroner per henting, 14 prosent kunne tenke seg å betale mellom 200 og 500 kroner, mens kun 3 prosent svarer at de er villige til å betale mellom 500 og 700 kroner per henting. Betalingsvilligheten er dermed ikke stor, noe som kan skyldes at det stort sett fungerer greit for gårdbrukerne å levere selv.

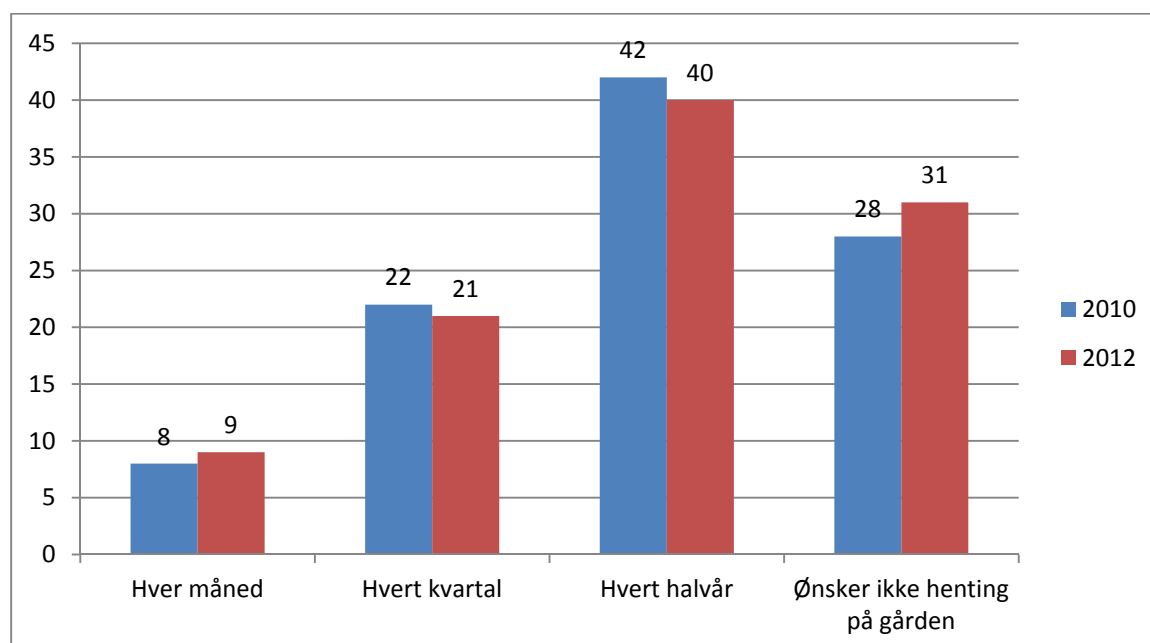
Figur 4.1 For å slippe å levere plastemballasjen selv, hvor mye er du villig til å betale for å få plastemballasjen hentet på gården? N 2010=4373, N 2012=4009



Avstanden til mottak øker villigheten til å betale. Mens 56 prosent av de som har mindre enn 30 km til mottaksanlegg ikke er villig til å betale for tjenesten, oppgir bare 27 prosent av de som har mellom sju og ti mil det samme, og 33 prosent av de som har mer enn ti mil.

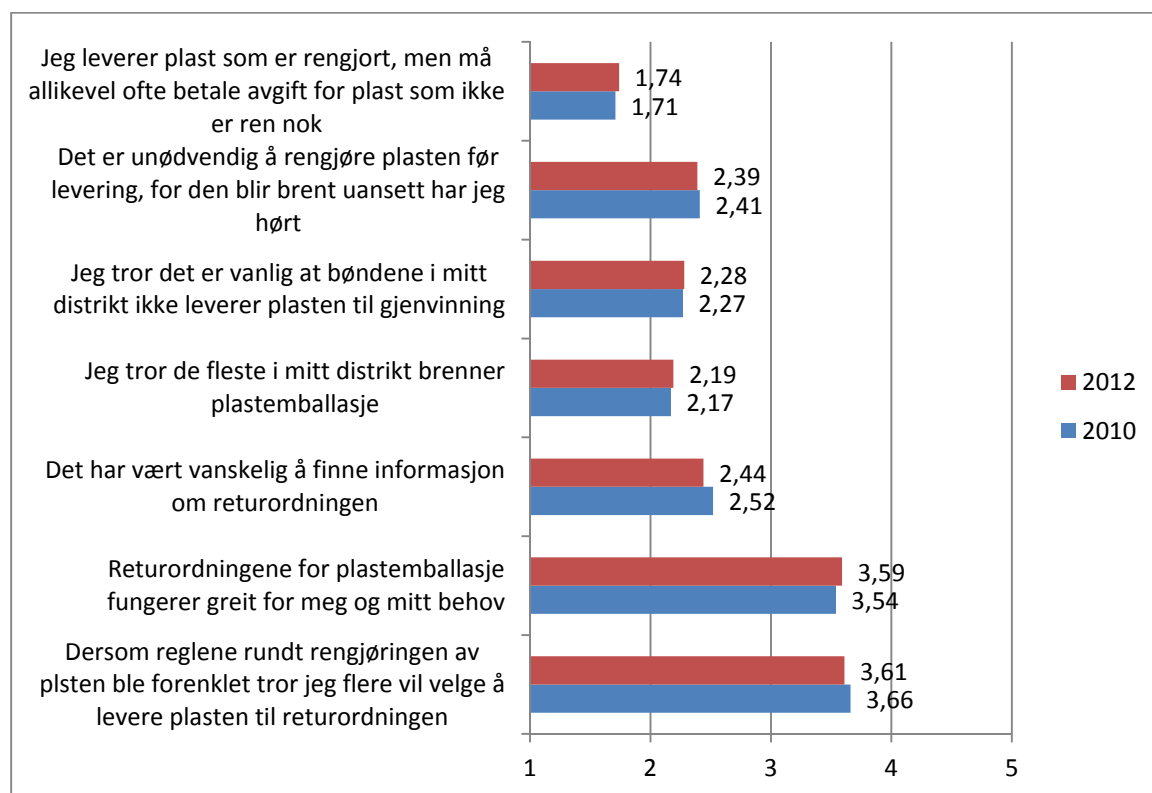
Selv om 53 prosent svarte at de ikke er villige til å betale for henting av plastemballasjen på gården viser Figur 4.2 at kun 31 prosent svarer at de ikke ønsker henting på gården. 40 prosent ønsker henting på gården hvert halvår, og 21 prosent ønsker henting hvert kvartal.

Figur 4.2 Hvor ofte ønsker du henting av plastemballasjen på gården? 2010 N=4363, 2012 N=3987



Bøndene ble bedt om å svare på hvor enige de var i 7 påstander, på en skala fra 1 til 5, der 1 var helt uenig og 5 var helt enig. Figur 4.3 viser at det er noe sprik i meningene, men generelt har respondentene en positiv holdning til returordningen. Det er stor støtte til påstanden om at returordningen for plastemballasje fungerer greit for dem selv og deres behov. Samtidig er det likevel litt større enighet om at flere ville valgt å levere platen til returordningen hvis reglene rundt rengjøring av platen var enklere. Minst enig var respondentene i at de må betale avgift for levert plast som ikke var tilstrekkelig rengjort. Man var heller ikke særlig enig i at de fleste i deres distrikt brenner plastemballasje, eller at det er unødvendig å rengjøre platen, for den blir brent. De fleste mente heller ikke at det er vanlig i deres distrikt å ikke levere platen til gjenvinning.

Figur 4.3 Vi vil nå komme med noen påstander og håper at du kan oppgi på en skala fra 1 – 5 hvor enig du er. 1 er helt uenig og 5 er helt enig. Prosent. (2010 N=4305, 2012 N=3915)

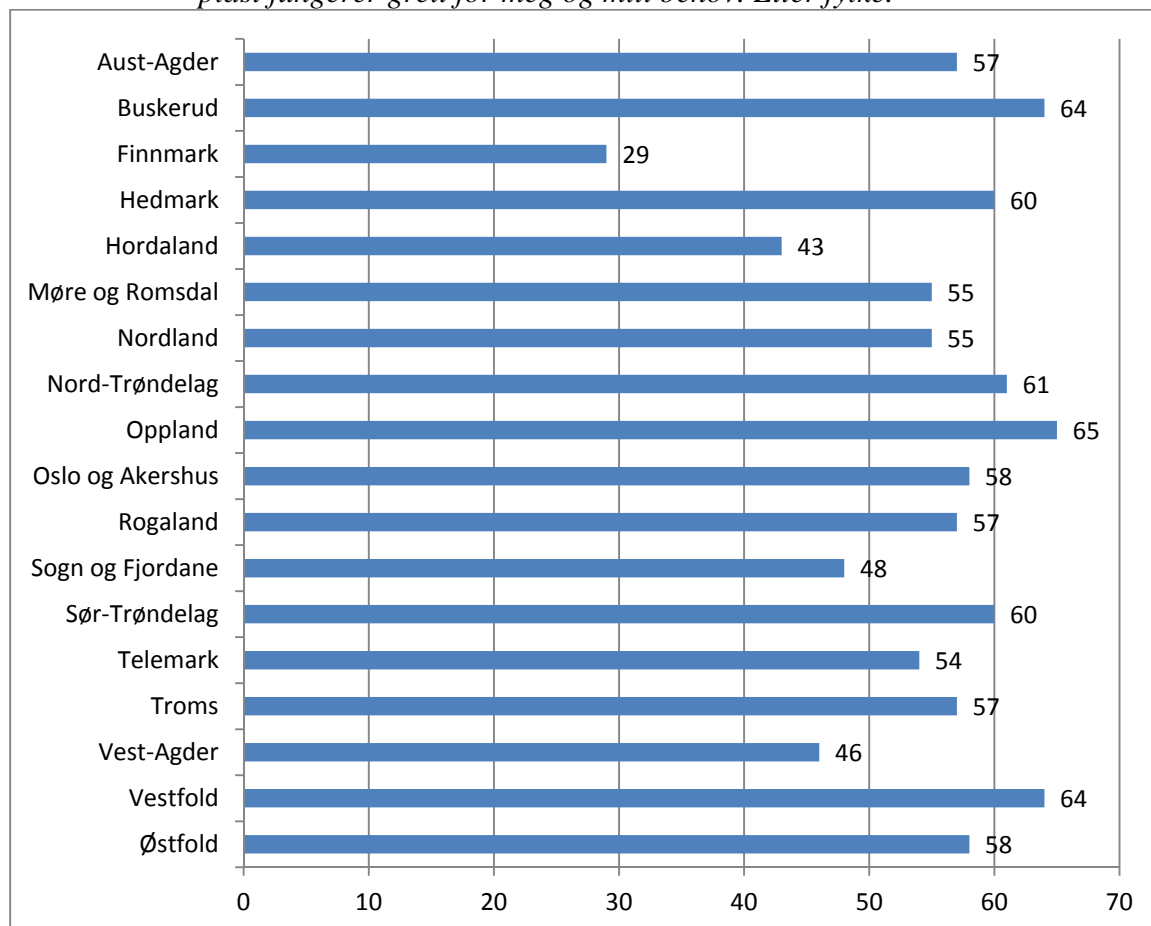


Tabell 4.1 Vi vil nå komme med noen påstander og håper at du kan oppgi på en skala fra 1 – 5 hvor enig du er. 1 er helt uenig og 5 er helt enig. Prosent. (2010 N=4305, 2012 N=3915)

Påstand	Helt uenig				Helt enig
	1	2	3	4	5
Jeg leverer plast som er rengjort men må allikevel ofte betale avgift for plast som ikke er ren nok	63	13	16	5	4
Det er unødvendig å rengjøre plasten før levering, for den blir brent uansett har jeg hørt	37	17	28	8	10
Jeg tror det er vanlig at bøndene i mitt distrikt ikke leverer plasten til gjenvinning	36	24	24	10	7
Jeg tror de fleste i mitt distrikt brenner plastemballasje	38	25	21	9	6
Det har vært vanskelig å finne informasjon om returordningen	32	22	26	12	8
Returordningene for plastemballasje fungerer greit for meg og mitt behov	13	11	18	21	37
Dersom reglene rundt rengjøringen av plasten ble forenklet tror jeg flere vil velge å levere plasten til returordningen	7	9	29	26	39

Til påstanden; returordningene for plastemballasje fungerer greit meg og mitt behov, er det relativt store sprik mellom de ulike fylkene. Det er aller flest, 65 prosent, som er enig i Oppland. Med enig mener vi her at de enten har svart fire eller fem på påstanden. Lavest er enigheten i Finnmark, der bare 29 prosent er enig. Ellers skiller Hordaland, Vest-Agder og Sogn og Fjordane ut i negativ retning, med henholdsvis 43, 46 og 48 prosent som er enige.

Figur 4.4 *Vi vil nå komme med noen påstander og håper at du kan oppgi på en skala fra 1 – 5 hvor enig du er. 1 er helt uenig og 5 er helt enig. Returordningene for plast fungerer greit for meg og mitt behov. Etter fylke.*



Oppsummering

I dette kapittelet ser vi at det er flere faktorer som kan forbedres for å få bøndene til å levere mer plast. Av de alternativene som ble foreslått svarte flest (32 prosent) at det må bli billigere å få plasten hentet på gården, 30 prosent mener mer informasjon må til, og like mange, 30 prosent, mener at det må stilles mindre krav til rengjøring og lignende.

Nær halvparten av gårdbrukerne, 48 prosent, er villig til å betale minst 200 kroner for å få hentet plastemballasje, mens de øvrige ikke er villige til å betale for denne tjenesten. Likevel er det bare 28 prosent som ikke ønsker henting på gården. Betalingsviljen øker dersom det er mer enn tre mil til gjenvinningsanlegg eller hentepunkt.

Bøndene viser generelt en positiv holdning til returordningen. Over halvparten, 57 prosent, mener at returordningen fungerer greit for sitt behov, mens 23 prosent oppgir å være uenige i dette.

5 Sammendrag

Blant respondentene i denne undersøkelsen leverer to tredjedeler mer enn 90 prosent av all plast de bruker i landbruket til returordningen. 12 prosent leverer mindre enn 25 prosent av all plast til returordningen. Andelen plast som leveres varierer sterkt fra fylke til fylke. Ordningen fungerer svært godt noen steder mens det er rom for forbedringer i andre deler av landet.

Selv om mesteparten av den brukte plastemballasjen blir levert til returordningen, er det en utfordring at det brennes en del plast. Den vanligste måten å kvitte seg med plast som ikke går til returordningen er nettopp å brenne. Dette gjelder både rundballefolie, PP-sekker og fiberduker. Unntaket er hard plast, plastkanner og lignede, som i større grad blir levert som ordinær søppel.

Det er liten forskjell mellom gårdbrukerne i hvor stor andel av plasten de leverer til gjenvinning etter størrelse etter alder, størrelse på gårdsbruket, utdanning og om de jobber mest på gården eller utenfor gården. De viktigste faktorene er hvordan ordningen fungerer lokalt, hvor stor avstand det er til nærmeste mottak.

Det er stor variasjon i hvordan ordningen fungerer for gårdbrukers behov. De som bor nærmest en returstasjon leverer mer enn de som bor lenger unna, og de som er mest fornøyd med servicenivået leverer mer enn de som er mindre fornøyd. I en travel hverdag er man avhengig av at ordningen fungerer, at det er kort vei, og at det finnes god og tilgjengelig informasjon både til de som leverer og de som tar i mot.

Det kan være flere grunner til at ikke all plast leveres til returordningen, og ofte kan det være en kombinasjon av flere forhold. For noen er det så enkelt som manglende rutiner, manglende informasjon eller manglende motivasjon. Kravene til rengjøring kan også hindre noen fra å levere all plast. Det kan være vanskelig å rengjøre og holde plasten ren til den blir levert og siden man må betale ekstra gebyr for å levere uren plast kan det være enklere å velge ikke å levere plasten. For andre kan stor avstand til nærmeste mottak eller ugunstige åpningstider være avgjørende. Det viser seg å være en sammenheng mellom avstand til nærmeste mottak og hvor mye av plasten som leveres.

I følge bøndene er den viktigste grunnen til at ikke all plast blir levert er at det blir for tungvint og tidkrevende. Dette gjenspeiles også i resultatene fra andre spørsmål der brukerne svarer at de ønsker at det skal bli billigere å få hentet plasten på gården, mindre krav til rengjøring osv. Tid er også en faktor for de som svarer at avstanden til nærmeste mottak er deres viktigste grunn for ikke å levere all plast til returordningen.

Mange respondenter kommenterer at de ønsker mer informasjon selv samt bedre kunnskap om ordningen blant de som jobber på mottakene. Det kan virke som det i varierende grad er mangel på kunnskap og informasjon på noen av mottaksstedene. Bedre informasjon om fordelene ved gjenvinning og hva som skjer med plasten kan være viktig for å øke motivasjonen og bedre holdningene til brukerne.

Stort sett stiller gårdbrukerne seg positive til ordningen og finner kravene forståelige. Godt over halvparten svarer at returordningen fungerer greit for dem og deres behov. Likevel er det stort potensial for å øke andel plast som leveres. De største utfordringene ligger i mer og bedre informasjon om ordningen til brukerne, å bedre tilrettelegge for brukerne i kommunen og å utvide tilbud når det gjelder avstand til nærmeste mottak og åpningstider på mottaket.

Litteratur

SSB (2012). Statistikkbanken. Jordbruksbedrifter i alt. Hentet 12. desember 2012.
http://statbank.ssb.no/statistikkbanken/Default_FR.asp?PXSid=0&nvl=true&PLanguage=0&tilside=selectvarval/define.asp&Tabellid=05988

Grønt Punkt (2012). Landbruk. Hentet 12. desember 2012.
<http://www.grontpunkt.no/innsamling-og-gjenvinning/naeringsliv/landbruk>

Grønt Punkt (2012a). PP-sekker. Hentet 12. desember 2012.
<http://www.grontpunkt.no/innsamling-og-gjenvinning/naeringsliv/pp-sekker>

Vedlegg - Spørreskjema

Retur av plastemballasje i landbruket(2)

Undersøkelsen vil ta rundt 10 minutter å besvare. Du kan gå tilbake i undersøkelsen dersom du skulle ha behov for det. Lykke til og takk for hjelpen!

1) Hvor stor andel av plastemballasjen du bruker vil du anslå du leverer til returordningen?

- Mindre enn 25 prosent
- 25 - 49 prosent
- 50 - 74 prosent
- 75 - 89 prosent
- 90 prosent eller mer



Denne informasjonen vises kun i forhåndsvisningen

Følgende kriterier må være oppfylt for at spørsmålet skal vises for respondenten:

- (
 - Hvis Hvor stor andel av plastemballasjen du bruker vil du anslå du leverer til returordningen? *er lik* Mindre enn 25 prosent
 - eller
 - Hvis Hvor stor andel av plastemballasjen du bruker vil du anslå du leverer til returordningen? *er lik* 75 - 89 prosent
 - eller
 - Hvis Hvor stor andel av plastemballasjen du bruker vil du anslå du leverer til returordningen? *er lik* 50 - 74 prosent
 - eller
 - Hvis Hvor stor andel av plastemballasjen du bruker vil du anslå du leverer til returordningen? *er lik* 25 - 49 prosent
-)

2) Hva er grunnene til at du ikke alltid leverer plastemballasjen til returordningen? (Flere svar er mulig)

- For langt til nærmeste sted jeg kan levere
- Innsamlingen fungerer dårlig
- Tar for mye tid å rengjøre platen
- Det er for kostbart
- Det er for tidkrevende og tungvint

Annet, spesifiser her

Denne informasjonen vises kun i forhåndsvisningen

Følgende kriterier må være oppfylt for at spørsmålet skal vises for respondenten:

- (
 - Hvis Hvor stor andel av plastemballasjen du bruker vil du anslå du leverer til returordningen? *er lik* Mindre enn 25 prosent
 - eller
 - Hvis Hvor stor andel av plastemballasjen du bruker vil du anslå du leverer til returordningen? *er lik* 75 - 89 prosent
 - eller
 - Hvis Hvor stor andel av plastemballasjen du bruker vil du anslå du leverer til returordningen? *er lik* 50 - 74 prosent
 - eller
 - Hvis Hvor stor andel av plastemballasjen du bruker vil du anslå du leverer til returordningen? *er lik* 25 - 49 prosent
-)

3) Hva er den aller viktigste grunnen til at du ikke alltid leverer plastemballasjen til returordningen?

- For langt til nærmeste sted jeg kan levere
- Innsamlingen fungerer dårlig
- Tar for mye tid å rengjøre plasten
- Det er for kostbart
- Det er for tidkrevende og tungvint
- Annet, spesifiser her



Returplast deles i fire hovedgrupper, og vi vil gjerne vite hvor høy andel du har levert til gjenvinning innenfor de ulike gruppene, de siste 12 månedene.

4) Hvor stor andel av plastfolien (rundballefolie) du bruker vil du anslå du leverer til returordningen?

- Mindre enn 25 prosent
- 25 - 49 prosent
- 50 - 74 prosent
- 75 - 89 prosent
- 90 prosent eller mer
- Bruker ikke den type plast



Denne informasjonen vises kun i forhåndsvisningen

Følgende kriterier må være oppfylt for at spørsmålet skal vises for respondenten:

- (
 - Hvis Hvor stor andel av plastfolien (rundballefolie) du bruker vil du anslå du leverer til returordningen? *er lik* Mindre enn 25 prosent
 - eller
 - Hvis Hvor stor andel av plastfolien (rundballefolie) du bruker vil du anslå du leverer til returordningen? *er lik* 75 - 89 prosent
 - eller
 - Hvis Hvor stor andel av plastfolien (rundballefolie) du bruker vil du anslå du leverer til returordningen? *er lik* 50 - 74 prosent
 - eller
 - Hvis Hvor stor andel av plastfolien (rundballefolie) du bruker vil du anslå du leverer til returordningen? *er lik* 25 - 49 prosent
-)

5) Hvordan kvitter du deg vanligvis med plastfolien (rundballefolie) som ikke leveres til gjenvinning?

- Graver den ned
- Brenner den
- Leverer som ordinær søppel
- Lagrer den
- Plasten blir brukt til andre ting



6) Hvor stor andel av PP-sekkene (storsekker, gjødselsekker, såkornsekker) du bruker vil du anslå du leverer til returordningen?

- Mindre enn 25 prosent
- 25 - 49 prosent
- 50 - 74 prosent
- 75 - 89 prosent
- 90 prosent eller mer
- Bruker ikke den type plast



Denne informasjonen vises kun i forhåndsvisningen

Følgende kriterier må være oppfylt for at spørsmålet skal vises for respondenten:

- (
 - Hvis Hvor stor andel av PP-sekkene (storsekker, gjødselsekker, såkornsekker) du bruker vil du anslå du leverer til returordningen? *er lik* 25 - 49 prosent
 - eller
 - Hvis Hvor stor andel av PP-sekkene (storsekker, gjødselsekker, såkornsekker) du bruker vil du anslå du leverer til returordningen? *er lik* 75 - 89 prosent
 - eller
 - Hvis Hvor stor andel av PP-sekkene (storsekker, gjødselsekker, såkornsekker) du bruker vil du anslå du leverer til returordningen? *er lik* 50 - 74 prosent
 - eller
 - Hvis Hvor stor andel av PP-sekkene (storsekker, gjødselsekker, såkornsekker) du bruker vil du anslå du leverer til returordningen? *er lik* Mindre enn 25 prosent
-)

7) Hvordan kvitter du deg vanligvis med PP-sekkene (storsekker, gjødselsekker, såkornsekker) som ikke leveres til gjenvinning?

- Graver dem ned
- Brenner dem
- Leverer som ordinær søppel
- Lagrer dem
- Plasten blir brukt til andre ting



8) Hvor stor andel av fiberdukene, solfangerfoliene og plansilofilmene du bruker vil du anslå du leverer til returordningen?

- Mindre enn 25 prosent
- 25 - 49 prosent
- 50 - 74 prosent
- 75 - 89 prosent
- 90 prosent eller mer
- Bruker ikke den type plast



Denne informasjonen vises kun i forhåndsvisningen

Følgende kriterier må være oppfylt for at spørsmålet skal vises for respondenten:

- (
 - Hvis Hvor stor andel av fiberdukene, solfangerfoliene og plansilofilmene du bruker vil du anslå du leverer til returordningen? *er lik* Mindre enn 25 prosent
 - eller
 - Hvis Hvor stor andel av fiberdukene, solfangerfoliene og

plansilofilmene du bruker vil du anslå du leverer til returordningen? *er lik* 75 - 89 prosent

- eller
- Hvis Hvor stor andel av fiberdukene, solfangerfoliene og plansilofilmene du bruker vil du anslå du leverer til returordningen? *er lik* 50 - 74 prosent
- eller
- Hvis Hvor stor andel av fiberdukene, solfangerfoliene og plansilofilmene du bruker vil du anslå du leverer til returordningen? *er lik* 25 - 49 prosent

•)

9) Hvordan kvitter du deg vanligvis med fiberdukene, solfangerfoliene og plansilofilmene som ikke leveres til gjenvinning?

- Graver dem ned
- Brenner dem
- Leverer som ordinær søppel
- Lagrer dem
- Plasten blir brukt til andre ting



10) Hvor stor andel av den harde plastemballasjen (kanner, plantebrett, pottar, kasser og emballasje merket med etsende, brannfarlig, miljø og helseskadelig) du bruker vil du anslå du leverer til returordningen?

- Mindre enn 25 prosent
- 25 - 49 prosent
- 50 - 74 prosent
- 75 - 89 prosent
- 90 prosent eller mer
- Bruker ikke den type plast



Denne informasjonen vises kun i forhåndsvisningen

Følgende kriterier må være oppfylt for at spørsmålet skal vises for respondenten:

- (
 - Hvis Hvor stor andel av den harde plastemballasjen (kanner, plantebrett, pottar, kasser og emballasje merket med etsende, brannfarlig, miljø og helseskadelig) du bruker vil du anslå du leverer til returordningen? *er lik* 25 - 49 prosent
 - eller
 - Hvis Hvor stor andel av den harde plastemballasjen (kanner, plantebrett, pottar, kasser og emballasje merket med etsende, brannfarlig, miljø og helseskadelig) du bruker vil du anslå du leverer til returordningen? *er lik* Mindre enn 25 prosent
 - eller

- Hvis Hvor stor andel av den harde plastemballasjen (kanner, plantebrett, pottes, kasser og emballasje merket med etsende, brannfarlig, miljø og helseskadelig) du bruker vil du anslå du leverer til returordningen? *er lik* 75 - 89 prosent
 - eller
 - Hvis Hvor stor andel av den harde plastemballasjen (kanner, plantebrett, pottes, kasser og emballasje merket med etsende, brannfarlig, miljø og helseskadelig) du bruker vil du anslå du leverer til returordningen? *er lik* 50 - 74 prosent
-)

11) Hvordan kvitter du deg vanligvis med den harde plastemballasjen (kanner, plantebrett, pottes, kasser og emballasje merket med etsende, brannfarlig, miljø og helseskadelig) som ikke leveres til gjenvinning?

- Graver den ned
- Brenner den
- Leverer som ordinær søppel
- Lagrer den
- Plasten blir brukt til andre ting



12) Hva slags type innsamlingssystemer har du tilgang til? (Flere svar er mulig)

- Levere selv på mottaksanlegg
 - Levere selv til oppsamlingspunkt organisert av mottaksanlegget/kommunen
 - Plasten blir hentet på gården av mottaker
 - Plasten blir hentet på gården av annet selskap som tilbyr henting
 - Annet, spesifiser her
- _____
- Vet ikke

13) Hvilken type innsamlingssystem benytter du deg oftest av?

- Levere selv på mottaksanlegg
 - Levere selv til oppsamlingspunkt organisert av mottaksanlegget/kommunen
 - Plasten blir hentet på gården av mottaker
 - Plasten blir hentet på gården av annet selskap som tilbyr henting
 - Annet, spesifiser her
- _____
- Vet ikke



14) Hvordan har du fått kunnskap om innsamlingsystemene?

- Informasjon fra kommunen?
- Informasjon fra forsøksring
- Informasjon fra KSL
- Informasjon fra Grønt Punkt (f. eks i Bondebladet)
- Informasjon fra organisasjoner som f. eks Bondelaget
- Informasjon i tema tidsskrifter
- Informasjon fra selger / leverandør av plastemballasjen
- Annet, spesifiser her

Vet ikke

15) Hvor mange km er det fra gårdsbruket ditt til nærmeste mottak (inkl oppsamlingspunkter) for returplast (tur-retur)?

- 0-30 km
- 31 – 70 km
- 71 – 100 km
- Over 100 km
- Vet ikke



16) For å slippe å levere plastemballasjen selv, hvor mye er du villig til å betale for å få plastemballasjen hentet på gården?

- 200 kr per henting
- 201-500 kr per henting
- 501 – 700 kr per henting
- Er ikke villig til å betale for denne tjenesten

17) Hvor ofte ønsker du henting av plastemballasjen på gården?

- Hver måned
- Hvert kvartal
- Hvert halvår
- Ønsker ikke henting på gården



18) Hva tror du må til for at flere i ditt område skal levere mer plast til gjenvinning? (Flere svar er mulig)

- Mer informasjon
 - Ordningen må bli bedre tilrettelagt og koordinert av kommunen
 - Kortere vei til levering
 - Flere steder å levere i kommunen
 - Billigere å få plasten hentet på gården
 - Mindre krav til rengjøring og lignende
 - Tilretteleggelse for en miljøstasjon på gården med kasser/rammer eller tilsvarende for sortering av plastemballasje og annet avfall
 - Annet, spesifiser her
-
- Vet ikke



19) Vi vil nå komme med noen påstander og håper at du kan oppgi på en skala fra 1 - 5 hvor enig du er. 1 er helt uenig og 5 er helt enig.

	Helt uenig				Helt enig
	1	2	3	4	5
Jeg leverer plast som er rengjort men må allikevel ofte betale avgift for plast som ikke er ren nok	<input type="radio"/>	<input type="radio"/>	<input type="radio"/>	<input type="radio"/>	<input type="radio"/>
Det er unødvendig å rengjøre plasten før levering, for den blir brent uansett har jeg hørt	<input type="radio"/>	<input type="radio"/>	<input type="radio"/>	<input type="radio"/>	<input type="radio"/>
Jeg tror det er vanlig at bøndene i mitt distrikt ikke leverer plasten til gjenvinning	<input type="radio"/>	<input type="radio"/>	<input type="radio"/>	<input type="radio"/>	<input type="radio"/>
Jeg tror de fleste i mitt distrikt brenner plastemballasje	<input type="radio"/>	<input type="radio"/>	<input type="radio"/>	<input type="radio"/>	<input type="radio"/>
Det har vært vanskelig å finne informasjon om returordningen	<input type="radio"/>	<input type="radio"/>	<input type="radio"/>	<input type="radio"/>	<input type="radio"/>
Returordningene for plastemballasje fungerer greit for meg og mitt behov	<input type="radio"/>	<input type="radio"/>	<input type="radio"/>	<input type="radio"/>	<input type="radio"/>
Dersom reglene rundt rengjøringen av plasten ble forenklet tror jeg flere vil velge å levere plasten til returordningen	<input type="radio"/>	<input type="radio"/>	<input type="radio"/>	<input type="radio"/>	<input type="radio"/>



20) Hva mener du om kvalitetskravene som stilles til gratis levering av plastemballasje?

- Kravene er for strenge
- Kravene er forståelige
- Ingen formening / kjenner ikke kravene



21) Hvordan opplever du servicenivået i forbindelse med retur av plastemballasje?

- Svært bra
- Bra
- Verken bra eller dårlig
- Dårlig
- Svært dårlig
- Vet ikke



22) Er du kvinne eller mann?

- Kvinne
- Mann

23) Hvilket årstall er du født? (Skriv helt årstall, for eksempel 1984)



24) Hvilket fylke bor du i?

Velg alternativ



25) Hvor arbeider du mest?

- På gården
- Utenfor gården
- Omtrent like mye på gården som utenfor gården
- Vet ikke



26) Hva er den viktigste produksjonen på bruket ditt?

- Kumelk
- Geitemelk
- Sauehold
- Slaktegris/smågris
- Egg- og/eller fjørfe
- Storfekjøtt

- Korn
- Frukt, grønnsaker/veksthus og/eller poteter
- Skog/tømmer
- Gras/høy for salg
- Annet, spesifiser her

**27) Hvor stort jordbruksareal disponerer du (eid og leid)?
Med jordbruksareal menes både fulldyrket areal og beite.**

- Under 200 dekar
- 200 – 399 dekar
- 400 – 599 dekar
- 600 dekar eller mer



28) Hvor mange års utdanning utover grunnskole har du?

- Bare grunnskole
- Inntil tre år
- Fire til seks år
- Mer enn seks år



29) Vi er svært takknemlig for at du nå har fylt ut spørreskjemaet. Dersom du har kommentarer til undersøkelsen kan du skrive disse her.

Utgivelser 2013

Rapport 1 — 2013: For rike for Vestlandsjordbruket?

Notat 2— 2013: Utviklingen i melkeproduksjon frem mot 2017

Notat 1—2013: Norsk næringsmiddelindustri - Konkurransedyktig verdiskapning i hele landet

Utgivelser 2012

Rapport 6 — 2012: Valdres-landbruket

Rapport 5 — 2012: Slipp bonden fri! Erfaringer fra Danmark

Rapport 4 — 2012: Stagnasjon i norsk produksjon—importvolum i vekst

Rapport 3 — 2012: Evaluering av Kompetanseutviklingsprogrammet i landbruket

Rapport 2 — 2012: Melk og meieri i Sverige.

Rapport 1 — 2012: Korn og Klima

Notat 4 — 2012: Norsk næringsmiddelindustri—arbeidsgiver og verdiskaper

Notat 3 — 2012: Reint mjøl i fôrsekken?

Notat 2 — 2012: Vikens kornproduksjon – Når vi målet?

Notat 1 — 2012: Østfoldkorn AS eller SA?



Schweigaardsgt. 34C

Pb. 9347 Grønland

N-0135 OSLO

Tlf: 22 05 47 00

Fax: 22 17 23 11

E-post: post@agrianalyse.no

Web: <http://www.agrianalyse.no>

