



Integrering i grønn sektor

Margaret Eide Hillestad
Eivinn Fjellhammer

Forfatter	Eivinn Fjellhammer, Margaret Eide Hillestad
Tittel	Integrering i grønn sektor
Utgiver	AgriAnalyse
Utgiversted	Oslo
Utgivelsesår	2017
Antall sider	28
ISSN	1503.2388 Nettutgaven 1503.9641
Emneord	Flyktninger jordbruk integrering
Forsidebilde	tatt av Jon-Lasse Fjeld Toten Kvalifisering AS

Litt om AgriAnalyse

AgriAnalyse er en faglig premissleverandør og et kompetent utredningsmiljø i spørsmål knyttet til landbruk og politikk. AgriAnalyse arbeider med nasjonale, internasjonale og organisasjonsinterne problemstillinger innenfor våre prioriterte satsingsområder. Ansatte i AgriAnalyse har tverrfaglig bakgrunn med kompetanse fra flere ulike samfunnsvitenskapelige og landbruksfaglige tradisjoner. Se www.agrianalyse.no for mer informasjon.

Forord

Kvalifisering av flyktninger til arbeid og utdanning er en av Integrerings- og mangfoldsdirektoratets (IMDi) primære oppgaver. Å få nyankomne flyktninger i arbeid handler i hovedsak om hvilke type arbeid som er tilgjengelig, og hvilken arbeidserfaring (og motivasjon) den enkelte innehar. I denne sammenheng er grønn sektor en potensielt viktig, men lite utforsket arena. Ikke minst fordi arbeidskraftsbehov relatert til primærnæringene gjør seg gjeldende i de fleste av landets kommuner og regioner.

IMDi ønsker å belyse arbeidsbehovet fra jord til bord, og antall sysselsatte og kompetansebehov i de ulike leddene i verdikjeden for mat, hvilke utdanningsløp som kan være relevante og noen eksempler på tiltak som gjøres i dag for å øke rekrutteringen til landbruket. Stabil rekruttering til landbruket er nødvendig for å nå målene i norsk landbrukspolitikk, og flyktninger kan være med å bidra til dette.

Notatet er utarbeidet på oppdrag fra IMDi Indre Øst, og vi vil takke IMDi for et interessant oppdrag. Notatet er utarbeidet av Eivinn Fjellhammer og Margaret Eide Hillestad. AgriAnalyse står ansvarlig for alle faglige vurderinger og konklusjoner.

Oslo, februar 2017

Christian Anton Smedshaug

Daglig leder, AgriAnalyse

Innhold

SAMMENDRAG	1
1 INNLEDNING.....	2
2 ARBEIDSMARKEDET OG SITUASJONEN FOR FLYKTNINGER I NORGE	5
2.1 INNVANDRERE I LANDBRUKET I DAG	6
3 VERDIKJEDEN FOR MAT.....	10
4 UTDANNING - KVALIFISERING.....	17
4.1 FRAMTIDIG ARBEIDSKRAFTBEHOV I LANDBRUKSNÆRINGEN	22
LITTERATUR	24
EKSEMPLER PÅ IMDIS ARBEID INNEN GRØNN SEKTOR	25

Sammendrag

Margaret Eide Hillestad, Eivinn Fjellhammer, 2017, Notat 2-2017, AgriAnalyse: Oslo

I dag er det 65 millioner mennesker på flukt fra krig og konflikt i verden. I 2015 søkte 31 150 personer om asyl i Norge. Som følge av den store flyktningsstrømmen i 2015 ble hele 18 582 flyktninger bosatt i norske kommuner i 2016. Antall flyktninger som kommer til Norge forventes å øke i årene framover som følge av en mer urolig verden, men også som følge av klimaendringer og naturkatastrofer.

En vesentlig del av integreringsarbeidet er å få flyktninger inn i arbeidsmarkedet. Integrerings- og mangfoldsdirektoratet (IMDi) har et viktig sektoransvar for integrering av flyktninger i Norge. Det er en utfordring i dagens situasjon på arbeidsmarkedet hvor arbeidsledigheten er på 4,4 prosent, noe som utgjør 122 000 personer. Samtidig finnes det mange ledige stillinger. Oversikt fra NAV viser at det i løpet av 2016 ble annonsert 225 725 ledige stillinger, en økning på 12 prosent fra året før. Det var også en økning i antall ledige jobber i grønn sektor. Antall stillinger innen jordbruk/skogbruk/fiske økte med 15 prosent, innen næringsmiddelarbeid økte antall stillinger med 19 prosent, og aktuelle stillinger innen reiseliv og tilberedning av mat økte med 17 prosent.

Det finnes flere veier inn i grønn sektor for flyktninger. Det kan være via sesongarbeid og ordinær innleid arbeidskraft, eller via kvalifiseringstilbud gjennom Inn på tunet-gårder som har integrering av flyktninger som sitt satsningsområde. Mange får jobb i dagligvarehandelen og transportvirksomheter. I følge SSB sysselsatte dagligvarehandelen i 2015, 24 265 personer hvorav 48 prosent hadde ikke-vestlig bakgrunn. Transportnæringen sysselsatte 14 603 personer med innvandrerbakgrunn hvorav 50 prosent hadde ikke-vestlig bakgrunn. For eksempel er hver fjerde arbeidstaker i ASKO i Lillesand, innvandrer, hvorav mange har kommet som flyktning og fått jobb via Introduksjonsprogrammet ¹.

Antallet ledige jobber innen jordbruk, skogbruk og fiske var på 1 858 ledige stillinger i 2016. Det har vært en jevn økning siden 2012 da det var 1 488 ledige stillinger i sektoren. Tallene viser årlige gjennomsnitt og skjuler derfor sesongvariasjoner. I tillegg formidles jobber gjennom de lokale avløserlagene, gjennom bemanningsfirmaer og gjennom direkte kontakt mellom arbeidsgiver og arbeidstaker.

En annen vei inn i arbeidsmarkedet er via næringsmiddelindustrien. I 2016 var det 1 079 ledige stillinger i næringsmiddelindustrien, en industrigren som sysselsetter i overkant av 38 000 personer. I næringsmiddelindustrien kan man få jobb direkte fra fagskoler som utdanner kjøttkjærere, næringsmiddeltekniker, konditor eller yster, eller man kan få internopplæring som gir formell kompetanse. For eksempel har TINE tilbud til egne ansatte om etterutdanning for fagbrev og/eller universitet/høgskoleutdanning.

¹ <https://www.nrk.no/sorlandet/flyktninger-far-jobb-1.11238413>

1 Innledning

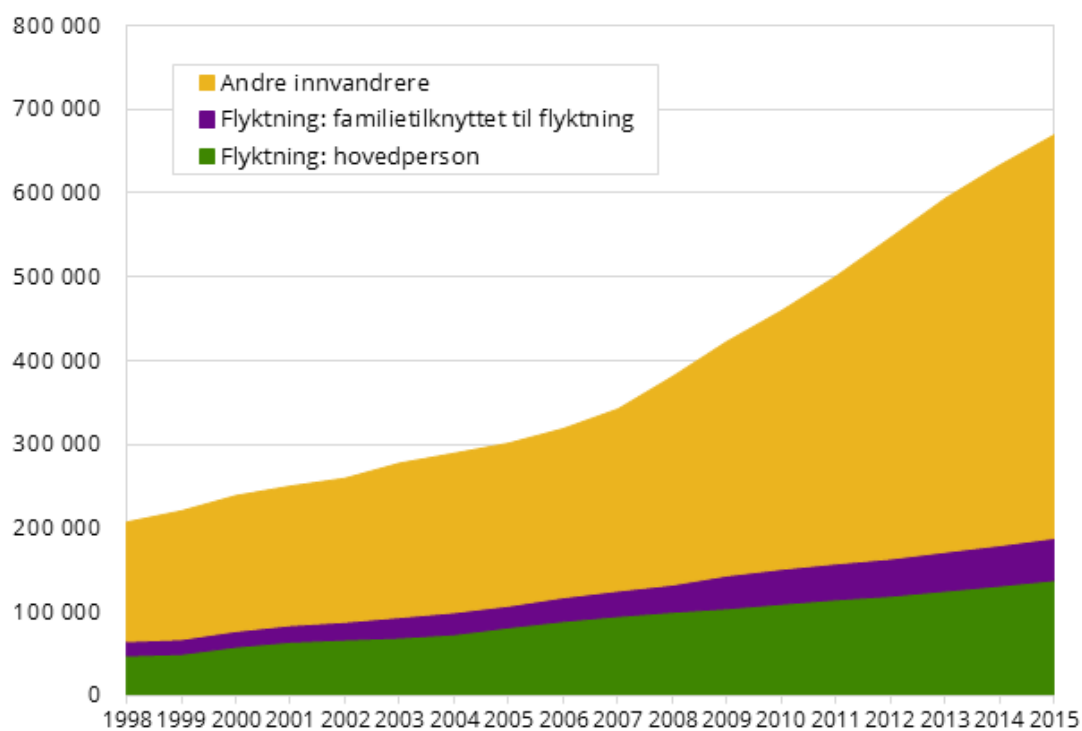
Integrerings- og mangfoldsdirektoratet (IMDi) er gjennomføringsorgan for integreringspolitikken, underlagt Justis- og beredskapsdepartementet. IMDi er et forvaltningsorgan og kompetansesenter som skal styrke kommunenes, sektormyndighetenes og andre samarbeidspartneres kompetanse på integrering og mangfold. På et overordnet nivå innebærer det, på den ene siden, å finne en bosettingskommune for ankomne flykninger. På den andre siden, omhandler det ansvaret for introduksjonsprogrammet, som skal forberede målgruppens inntreden i det norske samfunnet, med særlig hensyn til arbeid og utdanning.

En av de største sektorene for sysselsetting i fastlands-Norge er verdikjeden for mat, og vi skal i den sammenheng belyse arbeidsbehovet fra jord til bord. Videre ser vi på antall sysselsatte og kompetansebehov i de ulike leddene i verdikjeden for mat, hvilke utdanningsløp som kan være relevante og noen eksempler på tiltak som gjøres i dag.

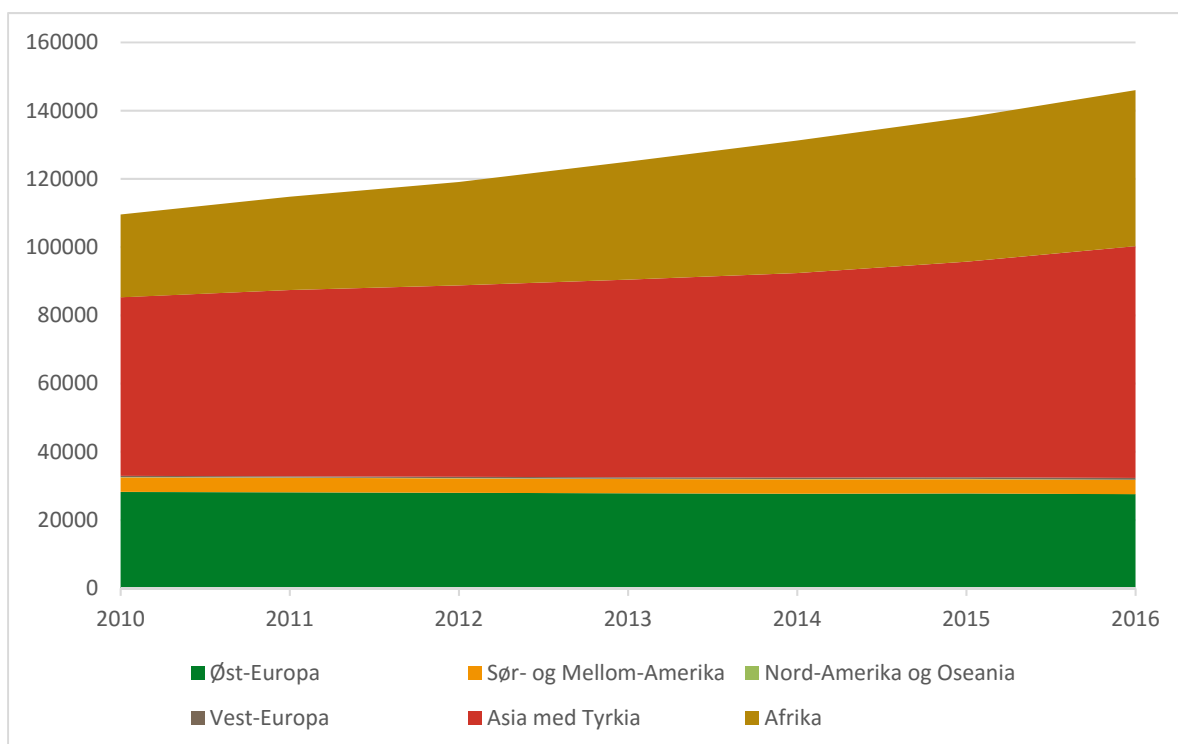
Dette notatet inneholder tallfestet størrelse på arbeidsmarkedet innen verdikjeden for mat, inkludert næringsmiddelindustri, varehandel, turisme og lokal matkultur. Notatet vil også anslå mulighetene for flykninger å få jobb i verdikjeden for mat. Notatet omhandler først og fremst regionale- og nasjonale arbeidskraftsbehov, men også etablerings- og gründer muligheter.

Definisjonen/innfallsvinkelen til flykninger i notatet er «nyankomne og bosatte flykninger», som ekskluderer EØS-borgere. Figur 1.1.1 viser antall flykninger og andre innvandrere i Norge. Ved inngangen til 2015 bodde det om lag 188 000 flykninger i Norge.

Figur 1.1 Antall flyktninger og andre innvandrere bosatt i Norge. (SSB)



Figur 1.2 Personer med flyktningbakgrunn, etter flyktningstatus, landbakgrunn, tid og statistikkvariabel (SSB 2016b)



Den største veksten i antall flykninger er personer fra Afrika og Asia (med Tyrkia). I fattige land er det vanlig at større andel av befolkningen kommer fra rurale områder, og har erfaring fra jordbruk. Selv om det er nærliggende å peke på forskjellene fra grønn sektor i Norge, fra hvordan man driver matproduksjon i andre verdensdeler, er det også nærliggende å tenke seg at dette er en sektor målgruppen har bedre kjennskap til enn andre sektorer i samfunnet. For eksempel er over 80 prosent av befolkningen i Etiopia og Eritrea sysselsatt i jordbruket. I Somalia utgjør jordbruket over 60 prosent av bruttonasjonalproduktet (CIA factbook 2017). Tall fra introduksjonsprogrammet viser at de siste årene kommer det flest flyktninger fra Eritrea, Somalia og Syria. Tall fra SSB viser at det er flest menn i alderen 18-60 år som kommer til Norge.

Tabell 1.1 Oversikt over flyktninger til Norge i perioden 1990-2015, fordelt på kjønn og alder. (SSB 2015)

	Menn	Kvinner
0-17 år	25 706	19 736
18-29 år	30 369	18 213
30-59 år	26 884	17 119
60-79 år	1 347	1 810
80 år eller eldre	55	73
Uoppgitt alder	0	0

Kvalifisering av flyktninger til arbeid og utdanning er en av IMDIs primære oppgaver. Å få nyankomne flyktninger i arbeid handler i hovedsak om hvilke typer arbeid som er tilgjengelig, og hvilken arbeidserfaring (og motivasjon) den enkelte innehar. I denne sammenheng er grønn sektor en potensielt viktig, men lite utforsket arena. Ikke minst fordi arbeidskraftsbehov relatert til primærnæringene gjør seg gjeldende i de fleste av landets kommuner og regioner.

Grønn sektor omhandler primærnæringer som jord-, husdyr- og skogbruk. Fiskeri omtales gjerne som blå sektor, og er ikke behandlet i dette notatet. Grønn sektor er interessant med tanke på eksisterende arbeidsplasser, men også med hensyn til etablerings- og gründermuligheter². Arbeidskraftsbehovet omhandler ikke bare primærnæringene og det enkelte gårdsbruk, men først og fremst bruken og foredlingen av råvarer innen næringsmiddelindustri, varehandel, turisme, lokal matkultur, etc.

Notatet inneholder en beskrivelse av verdikjeden for mat, og omhandler mangfoldet innen sektoren. For eksempel beskrives prosessen fra såing, innhøsting, pakking, transport, distribusjon, engrosleddet, markedsanalyse, administrasjon, innsalg til varehandel og utsalg til publikum («fra jord til bord»). Notatet beskriver også potensielle utdanningsløp innenfor «grønne» yrkesfag hvor vi vet at rekrutteringen er lav, for eksempel innen kokkefag, bakerfag, konditori etc. Til slutt gis det eksempler på IMDIs arbeid innen grønn sektor.

² IMDi har en tilskuddsordning for etablereropplæring, hvis formål er å styrke og utvikle det ordinære tilbudet om etablereropplæring i kommuner og fylkeskommuner, slik at det bedre kan legges til rette for etablerervirksomhet for innvandrere og dermed skape økt sysselsetting og vekst.

2 Arbeidsmarkedet og situasjonen for flyktninger i Norge

Historisk har flyktninger til Norge kommet relativt raskt i arbeid etter at de er bosatt, men integrasjonen i arbeidsmarkedet stopper opp etter relativt få år ³ (Røed 2016). De fleste årskullene som Røed undersøkte viste å ha en maksimal sysselsettingsandel på 60-70 prosent for menn og 40-50 prosent for kvinner. Noe som er klart lavere enn for norskfødte som ligger mellom 80 og 90 prosent for kvinner og menn i samme aldersgrupper.

Tabell 2.1 Sysselsettingsgrad blant innvandrere og i hele befolkningen i 2015. (SSB 2017)

Sysselsatte 15-74 år		
	Andel	År
Begge kjønn		
Hele befolkningen	66,1	2015
Innvandrere i alt	60,3	2015
EU/EØS, USA, Canada, Australia og New Zealand	69,2	2015
Asia, Afrika, Latin-Amerika, Oseania unntatt Australia og New Zealand, og Europa utenom EU/EØS	52,0	2015
Kvinner		
Hele befolkningen	63,9	2015
Innvandrere i alt	56,4	2015
EU/EØS, USA, Canada, Australia og New Zealand	65,9	2015
Asia, Afrika, Latin-Amerika, Oseania unntatt Australia og New Zealand, og Europa utenom EU/EØS	49,5	2015
Menn		
Hele befolkningen	68,2	2015
Innvandrere i alt	63,7	2015
EU/EØS, USA, Canada, Australia og New Zealand	71,5	2015
Asia, Afrika, Latin-Amerika, Oseania unntatt Australia og New Zealand, og Europa utenom EU/EØS	54,8	2015

Sysselsettingsmulighetene for flyktninger og innvandrere er konjunkturavhengig. Det vil si at med generell høy sysselsetting i Norge øker mulighetene for flyktninger å få jobb, men de er ofte også de første som står uten arbeid om den generelle arbeidsledigheten stiger.

Utdanning fra hjemlandet gir flyktninger en svakere stilling på arbeidsmarkedet enn utdanning tatt etter at de har kommet til Norge (ibid.). Andelen sysselsatte blant flyktninger er langt høyere for de som har tatt utdanning i Norge. Det gjelder både menn og kvinner. Mange flyktninger fullfører kortere utdanningsløp i Norge som ikke hever deres høyeste fullførte utdanning, men som gir dem kompetanse av verdi for det norske arbeidsmarkedet. Grønne

³ https://www.idunn.no/spa/2016/03/flyktninger_paa_det_norske_arbeidsmarkedet

næringer kan fungere som en innfallspport til arbeidsmarkedet for flyktninger, enten de fortsetter å jobbe et sted i verdikjeden for mat, eller de velger å finne annet arbeid i Norge.

Tabell 2.2 viser at det jobber flest personer med innvandrerbakgrunn i detaljhandel og landtransport. I landtransport er 50 prosent av de sysselsatte innvandrere fra ikke-vestlige land.

Tabell 2.2 Sysselsatte innvandrere (15-74 år) fordelt på noen næringer i 2015. (SSB og AgriAnalyse)

	Alle land	Asia	Afrika	Sør-og Mellom-Amerika
Alle næringer	379 989	95 466	30 722	12 083
Jordbruk og tjenester tilknyttet jordbruk, jakt og viltstell	3 329	230	-	-
Skogbruk og tjenester tilknyttet skogbruk	262	..	-	-
Produksjon av nærings- og nytelsesmidler	12 586	2 621	723	201
Trelast- og trevareindustri	1 716	167	-	-
Produksjon av papir og papirvarer	189	-	-	-
Agentur- og engroshandel, unntatt med motorvogner	11 205	2 440	563	317
Detaljhandel, unntatt med motorvogner	24 265	8 921	2 071	743
Landtransport og rørtransport	14 603	4 994	2 154	195

2.1 Innvandrere i landbruket i dag

Jordbruket har stort behov for arbeidskraft, spesielt i sesongene. Særlig er det arbeidsintensivt i innhøstingsperioden sommer og høst. Tidligere bidro familiemedlemmer og slektninger med mesteparten av denne ekstra arbeidskraften gårdsbrukene hadde behov for. I senere tid ble også studenter, arbeidsledige, trygdede og skoleelever sysselsatt i perioder med høyere arbeidsbelastning. I og med utviklingen av mekaniseringen og spesialiseringen i landbruket har behovet for manuell arbeidskraft blitt redusert. En del gårdbrukere brukte utenlandsk arbeidskraft allerede på 1970-tallet, hvor det i hovedsak personer som hadde kommet til Norge som flyktninger. I 1990 ble det etablert et kvoteprogram for utenlandsk arbeidskraft i sesongpreget arbeid, en ordning som ble avviklet med utvidelsen av EØS-avtalen i 2002 (Rye og Frisvoll 2007).

I de senere årene har bønder begynt å bruke bemanningsbyråer eller de leier arbeidskraft av selskaper som har spesialisert seg på utleie av arbeidskraft til grøntsektoren. Arbeidskraften består gjerne av EØS-borgere fra Østeuropa. Bruken av bemanningsbyråer kan gjøre det vanskelig for flyktninger å komme inn i arbeidsmarkedet via sesongarbeid i jordbruket, men det kan ligge en mulighet for flyktninger ved hjelp til å komme i kontakt med bemanningsselskapene eller avløserlagene. Tidligere var det i hovedsak grøntsektoren som brukte utenlandsk arbeidskraft, men i de senere år bruker også andre produksjoner utenlandsk arbeidskraft.

Det foreligger ikke egen statistikk for flyktninger med hensyn til sysselsetting etter næringsområde, men det finnes statistikk for innvandrere generelt. Innvandrere fra Asia er den største gruppen, hvor 11 prosent jobber i servicenæringen, og 3 prosent i næringsmiddelindustrien.

Tabell 2.3 Sysselsatte i alderen 15-74 år etter landbakgrunn og næring i 2015. (SSB 2016, Tabell: 08560)

	Asia	Afrika	Sør-og Mellom-Amerika
00-99 ... Alle næringer	95 466	30 722	12 083
01 ... Jordbruk og tjenester tilknyttet jordbruk, jakt og viltstell	230
02 ... Skogbruk og tjenester tilknyttet skogbruk
03 ... Fiske, fangst og akvakultur	122
10 ... Produksjon av nærings- og nytelsesmidler	2 621	723	201
11 ... Produksjon av drikkevarer	209
13 ... Produksjon av tekstiler	114
14 ... Produksjon av klær	101
16 ... Trelast- og trevareindustri	167
31 ... Produksjon av møbler	117
33 ... Reparasjon og installasjon av maskiner og utstyr	359
35 ... Kraftforsyning	104
46 ... Agentur- og engroshandel, unntatt med motorvogner	2 440	563	317
47 ... Detaljhandel, unntatt med motorvogner	8 921	2 071	743
55 ... Overnattingsvirksomhet	2 776	979	412
56 ... Serveringsvirksomhet	10 871	1 674	762
79 ... Reisebyrå- og reisearrangørvirksomhet og tilknyttede tjenester	133
93 ... Sports- og fritidsaktiviteter og drift av fornøyelsesetablissementer	384	246	122

Norsk senter for Bygdeforsning utfører annet hvert år en spørreundersøkelse om trender i norsk landbruket. To av spørsmåelen retter seg mot bruk av innvandrere i landbruksnæringen. I 2015 var det 16 prosent av de spurte som brukte utenlandsk arbeidskraft. Hvert bruk hadde i gjennomsnitt 3,9 innvandrere i arbeid og de jobbet i snitt 3,9 måneder.

Tabell 2.4 Andel bruk og arbeidsoppholdets varighet. (Trender i norsk landbruk 2016)

	2015
Andel (%) bruk med utenlandsk arbeidskraft	16
Lengde på arbeidsforhold (i måneder)	3,9
Gjennomsnittlig antall innvandrere per bruk	3,9

Tidligere år har det i stor grad vært gartner næringen som har sysselsatt innvandrere som sesongarbeidskraft, men i de senere år benyttes innvandrere også i andre produksjoner. I 2015 var det fortsatt flest bønder innenfor (31 prosent av bøndene) frukt, bær og grønnsaker som bruker arbeidsinnvandrere i produksjonen. Samtidig bruker 22 prosent av melkebrukene innvandrere som arbeidskraft, mens bare 6 prosent av kornbøndene sysselsetter innvandrere i produksjonen. Prosentandelen for de enkelte produksjonene må tolkes med forsiktighet på grunn av at antallet respondenter i noen grupper er lav.

Tabell 2.5 Prosentandel bruk som har brukt arbeidsinnvandrere i 2015 fordelt på hovedproduksjonen på bruket. (Trender i norsk landbruk 2016)

	2015 i prosent av totale antall bruk
Melkeproduksjon	22 %
Husdyrhold	13 %
Kornproduksjon	6 %
Annen planteproduksjon	31 %
Totalt	16 %

Det er flest bruk som benytter seg av utenlandsk arbeidskraft i Hedmark, hvor om lag 27 prosent av brukene har utenlandsk arbeidskraft.

Tabell 2.6 Prosentandel gårdsbruk med utenlandsk arbeidskraft i 2015, fordelt på fylker. (Bygdeforskning 2016)

	2015 i prosent av totale antall bruk
Østfold	13 %
Akershus	10 %
Hedmark	27 %
Oppland	18 %
Buskerud	18 %
Vestfold	8 %
Telemark	13 %
Aust-Agder	9 %
Vest-Agder	17 %
Rogaland	18 %
Hordaland	10 %
Sogn og Fjordane	21 %
Møre og Romsdal	12 %
Sør-Trøndelag	14 %
Nord-Trøndelag	14 %
Nordland	18 %
Troms	20 %
Totalt	16 %

**Oslo og Finnmark er ikke med som følge av lavt antall respondenter.

**Tolkning av denne tabellen må gjøres med forsiktighet da det enkelte fylke ikke er representativt.

Antall arbeidsledige i Norge øker, samtidig som det utlyses ledige stillinger. Antall ledige stillinger i butikk og salgsarbeid har gått ned, mens antallet ledige stillinger i jordbruk, skogbruk og fiske har gått noe opp i løpet av de 10 siste årene. Det viser tall fra NAV.

Tabell 2.7 Antall ledige stillinger i noen yrker. (NAV 2017).

Yrker	2 006	2 011	2 015	2 016
Butikk og salgsarbeid	41 973	21 517	17 404	18 994
Jordbruk, skogbruk og fiske	1 587	737	1 617	1 858
Næringsmiddelindustri	2 477	1 008	907	1 079
Reiseliv	27 799	18 340	14 548	16 451

3 Verdikjeden for mat

Figur 3.1 Verdikjeden for mat (AgriAnalyse 2015)



Figur 60.
Omsetning og sysselsetting
i verdikjeden for mat.
Kilde: SSB

Verdikjeden for mat består i hovedsak av gårdbrukere, næringsmiddelindustri, engros og detaljhandel. Voksende sektorer som servering og reiseliv er også relevante mht. kvalifisering av flyktninger. Når det gjelder jordbruk er største delen av sysselsettingen knyttet til å eie et gårdsbruk. Fra år 2000 til 2016 har det blitt omsatt om lag 7 600 landbrukseiendommer årlig i gjennomsnitt, hvorav gjennomsnittlig 2 250 ble omsatt på det åpne markedet (gårdsbruk omsettes hovedsakelig internt i familier).

De største jordbruksproduksjonene i Norge er korn, melk og kjøtt. I tillegg produseres en del frukt og bær, samt grønnsaker og poteter. I 2016 var det totalt 41 064 jordbruksbedrifter fordelt over hele landet, det er 10 000 færre gårdsbruk enn for ti år siden. Det var 52 100 person sysselsatt i jordbruk og skogbruk, mens det i 2015 var sysselsatt 53 400 personer i næringsmiddelindustrien. Engrosleddet, som kan knyttes direkte mot næringsmidler, sysselsatte 13 914 personer i 2014, og detaljhandelen for omsetting av matvarer sysselsatte 88064 personer i 2014 (SSB 2017).

Melk og meieri

Verdikjeden for melk, ost og andre meieriprodukter besto i 2016 av 8 603 gårdsbruk med melkekyr, og 147 næringsmiddelbedrifter med melk, ost eller andre meieriprodukter. Næringsmiddelbedriftene med produksjon basert på melk sysselsatte om lag 6 854 personer i 2014 (SSB 2017).

I 2011 var det 10 943 melkeprodusenter. Det har blitt færre bruk som driver med melk de siste årene, og det er grunn til å tro at det vil bli færre og større bruk framover. Melkeproduksjon er en av de mer kapitalkrevende produksjonsretningene i jordbruket, men det er også en produksjonsretning med behov for avløsning i ferier og fritid, og enkeltbruk velger også å ansette fjørøker som alternativ til melkerobot. Dette innebærer at det finnes sysselsettingspotensiale i produksjon av melk. I en bacheloroppgave om organisasjonskultur i TINE framgikk det at det på et av anleggene var 20 – 23 nasjoner representert, og at man hadde et omfattende opplegg med kurs og utdanningsprogram⁴. TINE tilbud til egne ansatte om etterutdanning for fagbrev og/eller universitet/høgskoleutdanning (TINE 2017).

Kjøtt og slakteri - pølsefabrikk

Verdikjeden for kjøtt og kjøttprodukter bestod av 25 824 gårdsbruk som hadde kjøttproduksjon. Det inkluderer både storfe-, svine-, lamme- og kyllingkjøtt. Det var 389 næringsmiddelindustribedrifter som foredler slakt, og disse sysselsatte 12 017 personer i 2014. I Nortura sin årsmelding fra 2015 kan man lese at: ”*Nortura er en multikulturell arbeidsplass med medarbeidere fra om lag 70 ulike nasjoner. Om lag 20 prosent av ansatte med fremmedkulturell bakgrunn er av ikke-skandinaviske herkomst. En rekke initiativer og tiltak gjennomføres lokalt ved de enkelte fabrikk og enheter for å tilpasse arbeidsplassen til medarbeidere med ulik bakgrunn.*” Dette antyder at også kjøttbasert foredling av mat er en viktig arbeidsgiver for personer med flyktningerbakgrunn.

⁴ Organisasjonskultur i TINE SA, Bachelor i Markedsføring og Salgsledelse 2011, Markedshøyskolen Campus Kristiania.

Frukt og grønt – saft og syltetøy

Når det gjelder frukt og bær samt grønnsaker og poteter var det 3 691 gårdsbruk i 2015. Det var 91 næringsmiddelbedrifter som videreforedler frukt, bær og grønnsaker. De sysselsatte 1 538 personer i 2015. Som vi har vært inne på så er spesielt frukt og bærproduksjon storforbrukere av innleid arbeidskraft. I dag reiser en betydelig andel av denne arbeidskraften fra østeuropa for å jobbe i sesongen i Norge, men det er lett tenkelig at dette også kan være en arena for flyktninger bosatt i Norge.

Korn - bakeri

Det var 11 227 kornbønder i 2015, og det var 818 næringsmiddelindustribedrifter som produserte korn, bakervarer og pasta. Produksjon av korn er en kapital- og arealkrevende produksjon, med mindre behov for innleid arbeidskraft. Det er også en kostbar produksjonsretning å gå inn i. Korn og kraftfôrindustrien sysselsatte 8 703 personer i 2014.

Felleskjøpet, som er en leverandør av korn og kraftfôr til landbruk og matmelindustrien, samt driver butikkjede rette mot både landbruk, park og anlegg samt hjem og fritid, har i enkelte tilfeller hatt praktikantplasser for flyktninger. Blant annet i Namsos hvor en person fikk en åtte-måneders praksisplass på Felleskjøpet⁵. Noe som var springbrett for jobb i skoleverket.

Samlet

viser en oversikt over antall gårdsbruk basert på produksjoner. Tabellen viser antall gårdsbruk som har spesialisert seg på et produkt, og på dem som kombinerer flere produksjoner. For eksempel er det 25 824 bruk som driver med kjøttproduksjon, og av disse er det 481 som har frukt og bær i tillegg, 1068 som også driver med potet og/eller andre grønnsaker og 2 909 som kombinerer storfe og korn, erter og oljefrø. Det er 1 481 gårdsbruk som bare har frukt og bær, og det er 11 227 gårdsbruk med kun korn og oljefrø.

Tabell 3.1 Antall gårdsbruk med ulike produksjoner. (AgriAnalyse og Landbruksdirektoratet 2016)

		Frukt og bær	Kjøttproduksjon	Poteter og grønnsaker	Korn og oljefrø	Alle
Kjøttproduksjon	Uten	1 000	-	1 142	8 318	15 386
	Med	481	25 824	1 068	2 909	25 824
Frukt og bær	Uten	-	25 343	1 959	10 932	39 729
	Med	1 481	481	251	295	1 481
Poteter og grønnsaker	Uten	1 230	24 756	-	10 191	39 000
	Med	251	1 068	2 210	1 036	2 210
Korn og oljevekster	Uten	1 186	22 915	1 174	-	29 983
	Med	295	2 909	1 036	11 227	11 227

⁵ <http://www.namdalsavisa.no/arkiv/2016/01/22/%E2%80%93Spr%C3%A5k-er-n%C3%B8kkelen-13340872.ece>

Tabell 3.2.2 viser antall bedrifter og antall sysselsatte i næringsmiddelindustrien fordelt på næring. Det viser at kjøtt og fjørfevarer sysselsetter flest personer, mens det er flest industribedrifter som har videreforedler korn.

Tabell 3.2 Antall virksomheter og sysselsatte i næringsmiddelindustrien. (SSB 2016a)

	Bedrifter	Sysselsatte
Kjøtt- og fjørfevarer	389	12 017
Meieri, ost og iskrem	147	6 854
Frukt, bær og grønnsaker	91	1 538
Korn, bakervarer og pasta	818	8 703
Øvrig næringsmiddel	953	9 769
Totalt	2 398	38 881

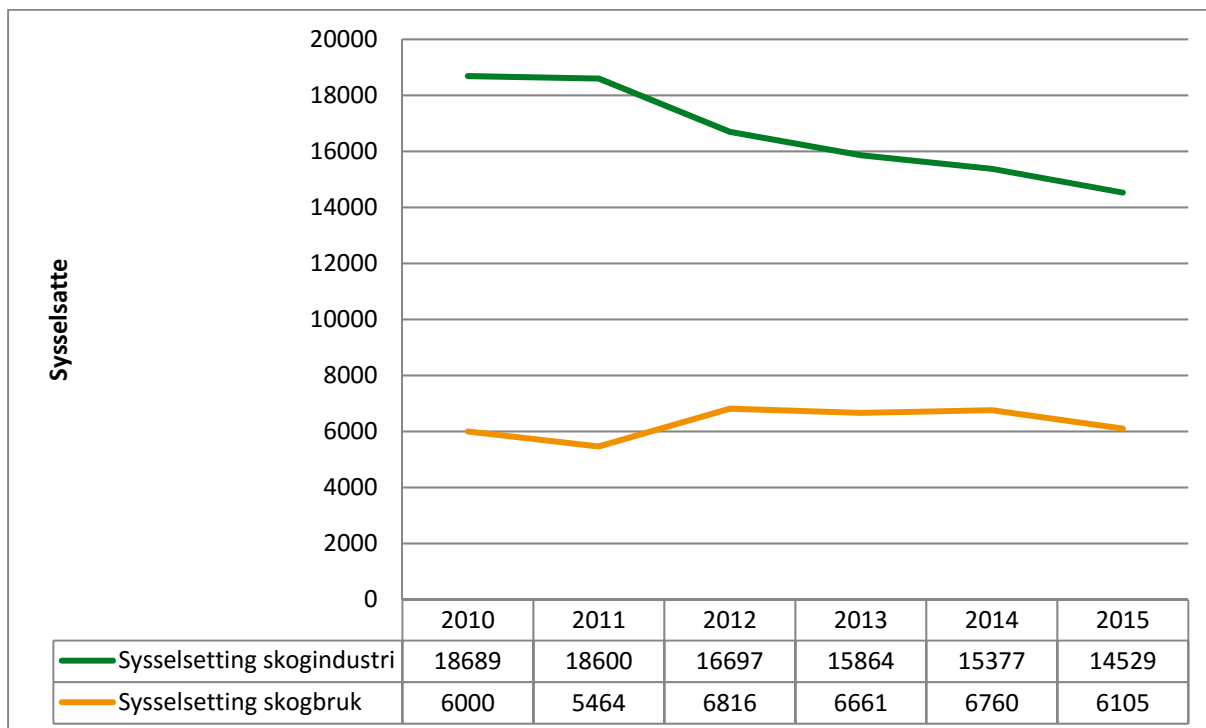
Næringsmiddelindustrien er stabil i forhold til både antall virksomheter og sysselsatte over tid. Det så vi tydeligst under finanskrisen i 2008 hvor denne sektoren beholdt sine ansatte, mens øvrig industri nedbemannet.

Tabell 3.3 Sysselsatte fordelt på engros-, og detaljhandel. (SSB)

	Industri		Engros		Butikk	
	Bedrifter	Sysselsatte	Bedrifter	Sysselsatte	Bedrifter	Sysselsatte
Kjøtt- og fjørfevarer	389	12 017	64	246	58	167
Meieri, ost og iskrem	147	6 854	42	436		
Frukt, bær og grønnsaker	91	1 538	199	2 547	74	176
Korn, bakervarer og pasta	818	8 703	216	1 330	401	2 312
Bredt utvalg næringsmidler			996	9 044	6 943	73 063
Øvrig næringsmiddel	953	9 769	1 722	5 084	2 514	11 821
Totalt	2 398	38 881	3 239	18 687	9 990	87 539

I Norge har skogdrift og foredling lange tradisjoner, og det har vært en viktig kilde til verdiskapning og sysselsetting i store deler av landet. Skog er fortsatt en viktig næring i Norge, selv om papirindustrien i stor grad er avvirket. Men, skogen er fortsatt der. I Norge var det 128 099 skogeiendommer i 2015, hvorav det var 46 857 eiendommer som har avvirket tømmer for salg i perioden 2006-2015. Selv om skogsarbeid i stor grad er overtatt av maskiner, er det fortsatt en del manuelt arbeid, og det er aktuelle arbeidsplasser både i skogdriften og foredlingen av skogvirket. Skognæringen er på mange måter en framtidsnæring da det jobbes mye med å etablere industri for foredling av tømmerstokken, både til trelast og bioenergi, samt produksjon, pakking og transport av fyringsved til privathusholdningene. I tillegg er det et etterslep på vedlikehold av ungskogpleie og tynningshogst, som er arbeidskrevende oppgaver.

Figur 3.2 Sysselsatte i skog og skogsindustri. (SSB)



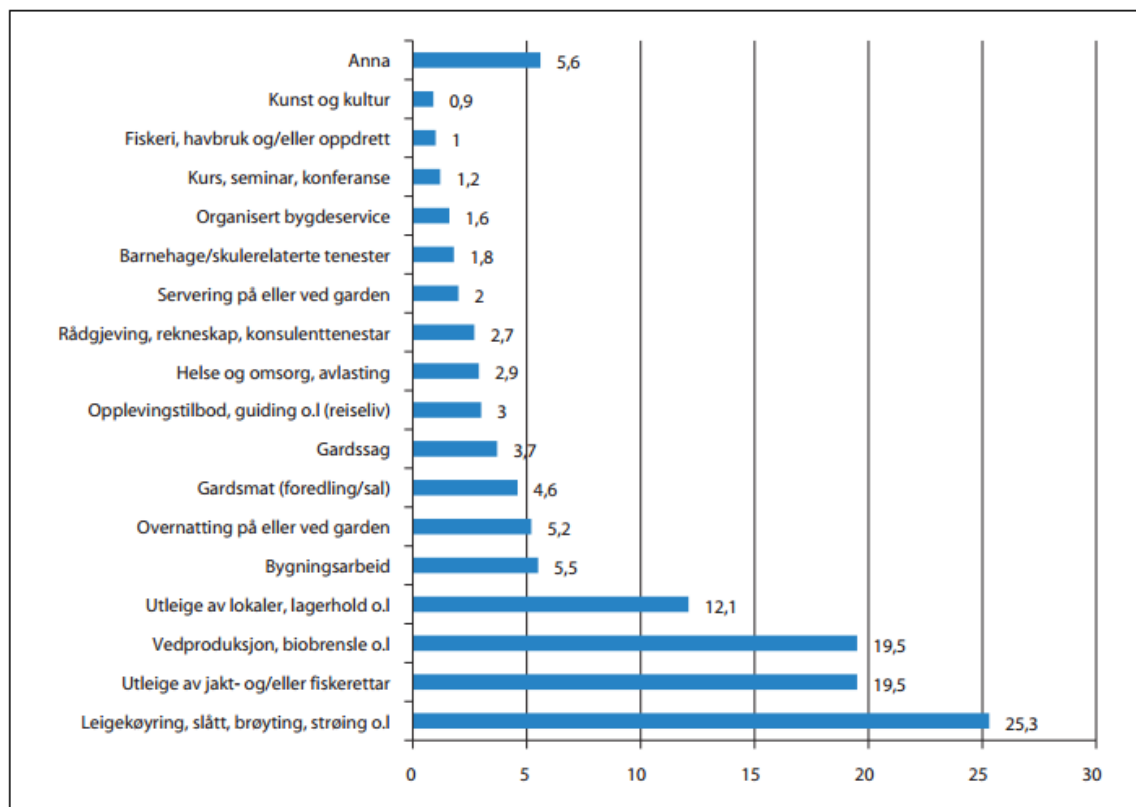
I 2014 la regjeringen fram en melding for Stortinget om å fremme garden som ressurs for gründervirksomhet. Det være seg for å utvikle lokalmat og drikke, reiseliv, Inn på tunet, energiproduksjon og andre varer og tjenester med utgangspunkt i gårdsbruket som ressurs.

Gården kan brukes som utgangspunkt for å produsere en rekke varer og tjenester, blant annet tilbud til arbeidstrening, språkopplæring og utvikling, mestring og selvtillit for brukere av tjenestene. I 2015 var det i underkant av 320 godkjente Inn på tunet gårder, og 100 som stod som søkere for å bli godkjente som inn på tunet tilbydere. Inn på tunet er tilbud innenfor helse, utdanning og arbeidsliv. Inn på tunet gårder kan fungere som en innfallsport til arbeid og utdanning, fordi her får man språkopplæring i tillegg til opplæring i hvordan det norske samfunnet fungerer og man får et sosialt nettverk blant nordmenn og kvinner. Noen Inn på Tunet gårder har også samarbeid med 4 H (en ungdomsorganisasjon som har som mål å utvikle aktive og engasjerte ungdommer med ansvarsfølelse og respekt for natur og mennesker)⁶.

Av andre typer virksomhet med utgangspunkt i garden var det en fjerde del av alle bønder som driver med leiekjøring, brøyting osv. Det er 3 prosent som driver innenfor opplevelser, turistguiding og annet reiseliv, 5,2 prosent med overnatting på garden og 2 prosent med servering.

⁶ <http://www.4h.no/Om-4H/>

Figur 3.3 *Garden som ressurs. (Meld. St. 31 (2014-2015) Garden som ressurs- markedet som mål)*

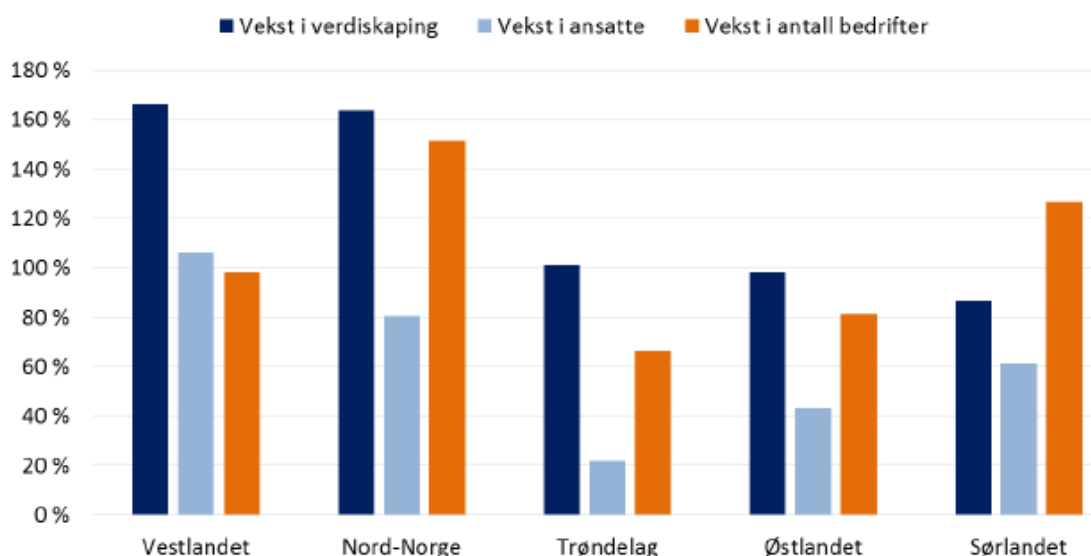


Figur 1.2 Del som driv ulike landbruksbaserte næringer. N=1753. Prosent

Kjelde: Bygdeforskning. *Trender i Norsk landbruk 2014*

Regjeringen har fått utarbeidet en rapport om turistnæringen som viser at opplevelsesturismen er i vekst. Det gjelder også for naturopplevelser som fjellguider, jakt, ridning, hundesledeturer og andre aktiviteter knyttet til gardsdrift i området (MENON 2014). Rapporten viser til at det er tilgang på hva som kalles uberørt natur, fossefall, dype fjorder, snødekte fjell, fugleliv, lakseelver, midnattssol, stavkirker og fruktblomstring i Hardanger. Veksten i naturopplevelser viser en sterk vekst spesielt i områder som er mest kjent for sin spektakulære natur. Det er utviklingen i kommersielle tjenester som guiding og fritidsaktiviteter som er den viktigste årsaken til veksten her. Det er få sentrale utdanningstilbud for å vise fram norsk natur og historie. Oslo har et lokalt kurs for guider i Oslo, som er et opplegg for å øke kvaliteten på guiding i hovedstaden. Det betyr at det kanskje er et rom for å ha en type guide kvalifisering som er mer aktuell for næringsvirksomhet og turisme i Norge. I verdikjeden for mat har man for eksempel merket Hanen, som dekker gårdsturisme, inkludert overnatting, servering og lokalmat. Hanen er først og fremst rettet mot gårdbrukere, men det er lett å se for seg at dette kan bli en inngangsport for sysselsetting, også for flyktninger.

Figur 3.4 Veksten i verdiskaping, antall bedrifter og ansatte i opplevelsesbransjen fra 2004 til 2013. (MENON 2014)



Når det gjelder antall bedrifter og sysselsatte i turistnæringen er det ikke tall for virksomheter som knytter seg til gårdsbruk, men det er rimelig å anta at det er en del gårdsbruk som drifter campingplasser og turisthytter, som innebærer at det er en andel av de 3 262 sysselsatte fordelt på 1763 virksomheter som har en base i grønn sektor. I tillegg kommer servering og overnatting som sysselsatte om lag 72 000 personer og transportnæringen som sysselsatte 58 000 personer i 2016.

4 Utdanning - kvalifisering

Nyankomne flyktninger, og deres familiegjeforente, deltar i introduksjonsprogram i kommunen de er bosatt i. Målet med introduksjonsprogrammet er at de skal lære seg norsk og komme raskt ut i arbeid eller utdanning. Programmet varer som regel i to år, og hoveddelen av programmet består av opplæring i norsk og samfunnskunnskap og tiltak som forbereder til videre opplæring eller tilknytning til yrkeslivet. I programperioden er språk- og arbeidspraksis, og generell nettverksbygging mot arbeidsgiver, frivillighet og lokalsamfunn viktig. Det ligger en betydelig utfordring i at «flyktninger ikke er en ensartet gruppe» og at det er stor forskjell på hva slags faglig bakgrunn og utdanning de har med seg fra hjemlandet, hvor man har spekteret fra personer som ikke kan lese/skrive til personer med høyere utdanning. Som del av introduksjonsprogrammet skal det derfor utvikles en individuell plan. Planen kan sees på som en karriereplan som skal følge deltaker og tydeliggjøre behov og retning mht. inntreden i arbeidslivet. Målet med introduksjonsprogrammet er at: *«...deltakerens introduksjonsprogram skal være i samsvar med introduksjonslovens formål: ferdigheter i norsk, grunnleggende innsikt i norsk samfunnsliv og forberedelse for deltakelse i yrkeslivet. Videre utdanning kan være en målsetning som et trinn på veien mot arbeid»* (IMDi 2017). Målet er altså fast arbeid, som et selvstendig mål.

Som vist, er verdikjeden for mat en sektor med høy sysselsetting, og med virksomhet i hele landet. Fra såing og slått til maten serveres på middagsbordet.

Nettstedet utdanning.no oppgir følgende liste over utdanninger som relevant for temaene «Dyr, Landbruk og Mat»:

- Anleggsgartnerfag
- Bakerfag
- Biologi
- Butikkslakterfag
- Dyrepleie
- Ernæring
- Fiske og fangst
- Gartnærning
- Hestefag
- Hovslagerfag
- Industriell matproduksjon
- Institusjonskokkfag
- Jordbruk
- Kjemi

- Kjøttskjærerfag
- Kokkfag
- Konditorfag
- Landbruksfag og naturbruk
- Landbruksmaskinmekanikerfag
- Matteknikk
- Matteknologi
- Matvitenskap
- Plantevitenskap
- Pølsemakerfag
- Reindrifftsag
- Servitørfag
- Sjømathandlerfag
- Sjømatproduksjon
- Skogbruk
- Skogfag
- Slakterfag

Det er betydelig forskjell på lengden på flere av disse utdanningsløpene. Enkelte løp kan gjennomføres i løpet av videregående, eller tilsvarende voksenopplæring, og resulterer i fagbrev eller svennebrev, mens andre krever høyere utdanning. Dette innebærer at det er muligheter for personer med ulik utdanningsbakgrunn.

Tabell 4.1 Sysselsatte per 4. kvartal, etter kjønn og yrke, 2014 (SSB 2015, tabell: 10327)

Yrke	Antall
Veterinærer	1 531
Agroteknikere	1 135
Skogteknikere	637
Bioingeniører mv.	6 764
Dyrepleiere	1 133
Kokker	21 161
Servitører mv.	19 819
Gatekjøkken- og kafémedarbeidere mv.	17 193
Bønder, avløsere, mv.	41 463
Skogbrukere	4 974
Slaktere, fiskehandlere mv.	2 114
Bakere, konditorer mv.	2 144
Operatører innen næringsmiddelproduksjon	23 600
Operatører innen treforedling	2 436
Operatører innen trelastproduksjon	5 110
Kjøkkenassistenter	15 836

	Ledere	Akademiske yrker	Høyskoleyrker	Kontoryrker	Salgs- og serviceyrker	Bønder, fiskere mv.	Håndverkere	Prosess- og maskinoperatører, transportarbeidere mv.	Andre yrker
<i>Østfold</i>	9	33	23	11	29	1	13	9	6
<i>Akershus</i>	32	92	57	22	59	3	22	12	13
<i>Oslo</i>	31	146	62	21	64	1	16	12	14
<i>Hedmark</i>	5	23	14	4	23	3	9	8	4
<i>Oppland</i>	5	19	14	5	22	5	10	8	7
<i>Buskerud</i>	9	35	27	12	27	2	16	6	5
<i>Vestfold</i>	10	27	20	8	25	2	13	6	8
<i>Telemark</i>	6	18	14	5	17	1	8	6	4
<i>Aust-Agder</i>	5	13	6	2	14	1	6	3	3
<i>Vest-Agder</i>	6	18	18	4	19	1	9	7	6
<i>Rogaland</i>	18	60	44	15	45	5	26	16	14
<i>Hordaland</i>	21	67	48	15	54	3	31	15	13
<i>Sogn og Fjordane</i>	5	12	8	2	13	3	5	6	4
<i>Møre og Romsdal</i>	13	29	22	7	26	2	16	11	7
<i>Sør-Trøndelag</i>	10	47	29	7	32	4	17	10	7
<i>Nord-Trøndelag</i>	5	14	10	2	15	4	8	5	4
<i>Nordland</i>	7	28	17	6	27	6	12	8	6
<i>Troms</i>	7	25	12	5	18	1	7	6	6
<i>Finnmark</i>	4	8	4	2	10	2	3	2	4
	208	714	449	155	539	50	247	156	135

- Antall sysselsatte etter yrke og fylke (i 1000 sysselsatte) (SSB 2017v)

Tabell 4.2 *Elever og lærlinger i norsk videregående opplæring, blant alle og personer med innvandrerbakgrunn (SSB 2017u).*

	Innvandrere*		Alle	
	Elever	Lærlinger	Elever	Lærlinger
Østfold	1856	297	6 %	5 %
Akershus	3931	377	12 %	7 %
Oslo	7569	859	10 %	5 %
Hedmark	796	88	4 %	3 %
Oppland	883	108	4 %	4 %
Buskerud	1937	302	5 %	5 %
Vestfold	1291	220	5 %	5 %
Telemark	1042	215	3 %	4 %
Aust-Agder	675	118	2 %	3 %
Vest-Agder	1168	202	4 %	5 %
Rogaland	2539	409	9 %	12 %
Hordaland	2729	363	10 %	11 %
Sogn og Fjordane	465	89	2 %	3 %
Møre og Romsdal	940	223	5 %	6 %
Sør-Trøndelag	1266	214	6 %	7 %
Nord-Trøndelag	549	114	3 %	4 %
Nordland	1028	165	5 %	6 %
Troms	485	84	3 %	4 %
Finnmark	293	44	2 %	2 %

- En gjennomgang av tabellen viser at innvandrere er overrepresentert blant elever og lærlinger i Oslo, mens denne gruppen er underrepresentert spesielt i vest og nord.
- Det er høyere andel lærlinger blant alle elever i videregående opplæring enn blant elever med innvandrerbakgrunn.

I et hefte om Grønn utdanning står det følgende sitat: *Det er stor etterspørsel etter mange fagområder, og gode muligheter for å få jobb i de grønne næringene. Fag som skogfag, plantefag, husdyrfag, økonomi og arealplanlegging er eksempel på kompetanse det er stor etterspørsel etter (Kompetanseløft Trøndersk landbruk 2015).*

I jordbruket er det også muligheter for nye produsenter. Odelsbarnundersøkelsen fra 2009 (AgriAnalyse) viser at det er stor variasjon fra landsdel til landsdel om hvorvidt odelsbarna ønsker å overta gården. I Nord-Norge var kun 37 prosent av odelsbarna interessert i å overta gården. Gjennomsnittsalderen ved overtakelse av gårdsbruk i Norge var på drøyt 52 år i 2014 (Meld. St. 11 (2016-2017)). Dette betyr at det er mange gårdsbruk som er i ferd med å gå ut av drift, og mange gårdsbruk har allerede gått ut av drift. Med rett utdanning og investeringsvirkemidler vil dette kunne være en aktuell arbeidsplass også for nye grupper. Dette er ikke nødvendigvis kun snakk om mindre gårder.

Utdanning innen agronomi, jordbruk, skogbruk og gartnervirksomhet gis i hovedsak på videregående skole innen naturbruk. Søkningen til naturbruksskolene økte med om lag 15 prosent fra 2015 til 2016 både for de private og de offentlige skolene (landbruksmeldingen). Antall registrerte elever ved naturbruksskolene var i 2015-2016 på 4 281 elever, noe som tilsvarer om lag 2 prosent av elevmassen for videregående skole.

Etter gjennomført videregående skole innen naturbruk, er det mulig å velge studieforbereende eller generell studiekompetanse tredje året, for de som ønsker å ta bachelor, master eller doktorgrad innenfor landbruksrelaterte studier. Det er 55 utdanningssteder som utdanner agronomer.

Det gis også et fagskoletilbud til voksne som har annen utdanning fra tidligere, og vil ha agronomutdanning for å drifte gårdsbruket de har overtatt. Det tilbys ikke i alle fylker, og i noen fylker er det en viss egenbetaling for å ta utdanningen. Det finnes også en rekke kurs, for eksempel i skogdrift, som er kortere og lettere tilgjengelig for voksne.

For de som ønsker å ta høyere utdanning innen landbruksfag, finnes det tilbud både på høgskolen i Hedmark, i Nord-Trøndelag og på Norges Miljø- og Biovitenskapelige Universitet (NMBU) hvor man kan ta bachelor, master og doktorgrad innenfor landbruksvitenskapelige fag, og innenfor næringsmiddel- og ernæringsfag.

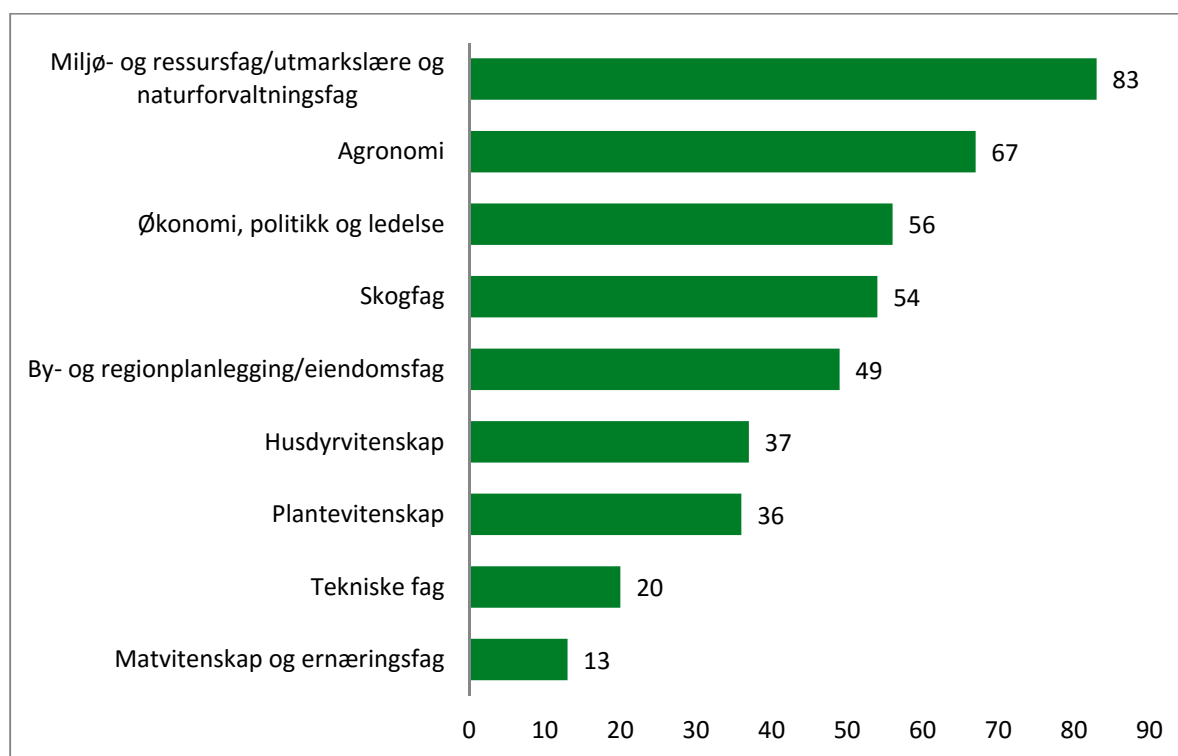
En spørreundersøkelse, blant både organisasjoner, virksomheter, forvaltningen og kommuner innenfor landbruk, og landbruksrelatert virksomhet, om framtidig behov for landbruksakademikere viste at det er behov for kandidater fra universitet og høgskolene innenfor et bredt spekter av studieprogrammer (AgriAnalyse 2012).

Statistisk sentralbyrå viste i 2012 at etterspørselen etter både ingeniører, sivilingeniører og personer med videregående fagutdanning rettet inn mot industri og bygg- og anleggsvirksomhet øker. Forskningsleder Nils Martin Stølen i SSB (e-post utveksling 04.04.2013), mener det samme trolig kan tenkes for personer med videregående fagutdanning og høyere utdanning rettet inn mot primærnæringene, uten at SSB har vurdert dette i detalj. Stølen skriver at i likhet med de andre næringene i landet skjer det en klar vridning i sammensetningen av arbeidskraften i retning av at flere har videregående fagutdanning og høyere utdanning, også for industrien og primærnæringene. I begrepet primærnæringene er ikke leverandørindustri, næringsmiddelindustri, skogindustri, rådgivningsapparat, forsknings- og undervisning eller andre virksomheter knyttet til primærnæringene tatt med.

Andelen sysselsatte i jordbruk og skogbruk fordelt på utdanningsnivå viste at kun 10 prosent av de sysselsatte hadde universitets- og/eller høgskoleutdanning i 2011. Det har tradisjonelt ikke finnes noe formelt kompetansekrav for å drive i jordbruket, men det har vært stor kunnskapsoverføring mellom generasjonene i jordbruket i form av realkompetanse. For personer som er nye i næringen er ikke mangel på formalkompetanse et hinder i seg selv, men det er behov for kurs og rettleiding for å kunne fungere godt i næringen. Statistikken sier ikke noe om hvilken utdanning disse personene har. Det kan bety at jordbruk og skogbruk er blitt en mer avansert arbeidsplass som krever økt kunnskap, men det kan også bety at arbeidsmarkedet for personer med høyere utdanning har blitt bedre i hele landet, og dermed lettere å kombinere gårdsbruk og annet inntektsgivende arbeid.

På spørsmål om hvilke studieprogrammer virksomhetene tror at de vil rekruttere folk fra i de neste ti årene, svarer 83 av 136 virksomheter at de vil rekruttere kandidater fra miljø- og ressursfag/utmarkslære og naturforvaltning. Det er 67 virksomheter som vil rekruttere kandidater med agronomi, og 56 virksomheter sier de har behov for kandidater med økonomi, politikk og ledelse.

Figur 4.1 Hvilke studieretninger tror du at din virksomhet vil rekruttere folk fra de neste ti årene? (oppgitt i antall virksomheter, flere valg, Hillestad 2013).



4.1 Framtidig arbeidskraftbehov i landbruksnæringen

Situasjonen på arbeidsmarkedet i 2017 er at arbeidsledigheten øker samtidig som det finnes mange ledige stillinger. Oversikt fra NAV viser at det i løpet av 2016 ble annonsert 225 725 ledige stillinger, en økning på 12 prosent fra året før, hvor antall stillinger innen jordbruk/skogbruk/fiske økte med 15 prosent, antall stillinger innen næringsmiddelarbeid økte med 19 prosent, og aktuelle stillinger innen reiseliv og tilberedning av mat økte med 17 prosent (NAV 2017). Tallene skjuler sesongvariasjoner siden tallene viser årlige gjennomsnitt. I tillegg formidles jobber gjennom de lokale avløserlagene, gjennom bemanningsfirmaer og gjennom direkte kontakt mellom arbeidsgiver og arbeidstaker. Disse tallene viser heller ikke noe om hva behovet er for framtida.

AgriAnalyse utførte en undersøkelse i 2012 om behovet for ansatte med landbruksakademisk utdanning i landbruk og næringsmiddelindustri (Hillestad 2013). Av de virksomhetene som svarte på undersøkelsen, var det 20 prosent som svarte at de hadde behov for flere kandidater med høyere landbruksfaglig utdanning i løpet av de neste ti årene. De svarte på spørsmålet ut fra situasjon i 2013, og ikke ut fra hvilke behov de får dersom produksjonen skal økes. Et middelestimat av behovet for kandidater med høyere landbruksfaglig produksjonsrettet utdanning basert på svarene fra spørreundersøkelsen, viste at det var et behov for minst 1 118 uteksaminerte kandidater med høyere utdanning, de neste

ti årene. Dersom vi antar at de 24 prosentene som har svart på undersøkelsen er representative for alle virksomheter som kan etterspørre landbruksakademikerne, ville behovet vært om lag 4600 kandidater fram til 2023, noe som tilsvarer at det må uteksamineres 460 kandidater årlig. Dette kan være et for lavt anslag fordi det blant annet ikke tar høyde for forventet produksjonsvekst i landbruket, men det kan også være for høyt anslag ettersom noen virksomhetsområder er godt dekket slik som fylkesmannsembetet og organisasjonene i landbruket samt rådgivningsapparatet.

Virksomhetene fikk også spørsmål om hva de mener er den største utfordringen framover være å kunne skaffe tilstrekkelig antall ansatte med høyere relevant landbruksfaglig utdanning. Drøyt halvparten mente at det uteksamineres for få studenter med høyere landbruksfaglig utdanning, og 49 prosent mente at det er en utfordring at de ansatte har høy gjennomsnittsalder. I 2012 ble det uteksaminert 382 kandidater med landbruksrelaterte studieprogrammer, noe som er klart færre enn hva som etterspørres av landbruket og landbruksrelaterte virksomheter. Rekrutteringen til høyere landbruksfaglig utdanninger har økt de siste årene, men etterspørselen etter landbruksfaglig kompetanse vil trolig øke blant annet som følge av økt etterspørsel etter kompetanse innen produksjon og bruk av biomasse i bioøkonomien.

På tross av det økende behovet for utdanning tilknyttet næringen har rapporten vist at grønn sektor, og tilhørende næringer, også sysselsetter personer med lav formell kompetanse. I tillegg har landbruket egne ordninger for å kvalifisere arbeidssøkere for utdanning eller arbeid både innenfor og utenfor grønn sektor. Et slikt tiltak er Inn på Tunet gårder som er spredt rundt i hele landet.

Enkelte utdanningsløp kan gjennomføres i løpet av videregående, eller tilsvarende voksenopplæring, og resultere i fagbrev eller svennebrev. Det har tradisjonelt sett ikke vært noe formelt kompetansekrav for å drive i jordbruket, men det har vært stor kunnskapsoverføring mellom generasjonene i jordbruket i form av realkompetanse. For personer som er nye i næringen er ikke mangel på formalkompetanse et hinder i seg selv, men det er behov for kurs og rettleiding for å kunne fungere godt i næringen.

Litteratur

- AgriAnayse (2015) *Landbruksbarometeret 2015*, Oslo
- Bygdeforskning (2016) *Trender i norsk landbruk 2016*, Trondheim.
- Dapi, B., Gjefsen, H.M, Sparrmann, Vog Stølen, N.M (2016). *Education-specific labour force and demand in Norway in times of transition*. Rapport 31. Oslo. SSB
- Djuve, A.B og Grødem, A.S (2014). *Innvandring og arbeidsmarkedsintegrering i Norden*. Rapport 27, s.81-91. Oslo. FAFO
- Frisvoll, S og Rye, J.F (2007). *Regulering av utenlandsk arbeidskraft i landbruket. Regelverk, omfang og praktisering*. Rapport 5 – 2007. Trondheim. Norsk senter for Bygdeforskning
- Iversen, E.K, Jakobsen, E.W, Løge, T.H og Sandvik. K (2014). *Verdiskapingsanalyse av reiselivsnæringen i Norge – utvikling og fremtidspotensial*. Oslo. MENON Business Economics
- IMDi (2017) Om introduksjonsprogrammet, hentet: 22/2-17, <http://www.imdi.no/opplaring-og-utdanning/introduksjonsprogram/>
- Hillestad, M. E (2013). *Framtidas landbruksakademikere - flere, grønnere og mer klimatilpassede*. Rapport 4. (Oslo). AgriAnalyse
- Landbruks- og matdepartementet (2016). *Økt rekruttering til landbruket. Mangfold og muligheter for framtiden. Rapport fra en arbeidsgruppe*. Oslo.
- NAV (2017) *Ledige stillinger*, Tilgang, fordelt på yrke. Sum i løpet av året.1964-2016 (xls), hentet nav.no, 27/2 2017.
- SSB (2016) Tabell: 08560: *Sysselsatte i alderen 15-74 år, etter kjønn, sysselsettingsstatus, innvandringskategori, landbakgrunn og næring (SN2007)*, hentet 01.02.2017.
- SSB (2016a) Tabell: 08596: *Hovedtall for bedrifter i industri, etter næring (SN2007)*, hentet 01.02.2017.
- SSB (2016b) Tabell: 08378: *Personer med flyktningbakgrunn, etter flyktningstatus og grupper av landbakgrunn*, hentet 01.02.2017.
- SSB (2017u) *Elever og lærlinger i norsk videregående opplæring, blant alle og personer med innvandrerbakgrunn*, hentet 28/2 2017.
- TINE (2017) *Meierifaglige utdanningsprogrammer*, <http://www.tine.no/327576/meierifaglige-utdanningsprogrammer>, hentet 27/2 2017.

Eksempler på IMDis arbeid innen grønn sektor

IMDi har holdt en rekke foredrag om landbruket som integreringsarena, f.eks.:

- Hos Fylkesmannen i Sør-Trøndelag (6.sept, 2016)
- Hos Østfold Bondelaget (2.nov, 2016)
- Hos Bondelaget sentralt (4. des, 2016)
- Hos Fylkesmannen i Møre og Romsdal (8.nov, 2016)
- Hos Inn på tunet-nettverket Innlandet (27.jan, 2017)

Delfinansierte prosjekter fra 2016

- Arbeidsretting av introduksjonsprogram mot primærnæringene i Fjellregionen (Regionrådet – Fjellregionen).
- Kvalifiserende kurs for flyktninger i skogplanting, ungskogpleie, innføring i norsk skogsektor, parkdrift - maskin og redskapsbruk (Skogbrukets Kursinstitutt).
- Industriell bearbeiding av landbruksprodukter, og implementering av inkluderende opplæringsarena (IOA) med inkluderings og mestringsrådgiver (IMR). En metodikk for språk- og arbeidspraksis i bedrift (Toten kvalifisering AS).
- Etablererveiledning for bosatte flyktninger (*Inn På Tunet* i Surnadal).
- Arbeid og skolering innen landbruk (Hadnesøyprosjektet).
- Opplæring i gartnerdrift og beplantning («Grønn trivsel», Blomstrende Sørland).

Foreløpige prosjekter i 2017

- *Jobbkvalifiseringskurs innen matsektoren*. Opplæring og innovativ bearbeiding mat ifm. *Til topps* arrangementet 2017 (Norges Vel, i samarbeid med Røde kors, Oppland fylkeskommune, KS, DNT og seks kommuner i Nord Gudbrandsdalen).

- *Grønn inkludering*. Kombinert arbeids- og språkpraksis hos Mester Grønn (Lier kommune, Mester Grønn, NAV og Arbeidslivssenteret i Buskerud).

Potensielle framtidige prosjekter

- Innledende samtaler om muligheten for yrkesrettet opplæring innen kokkefaget, etter modell fra Oslo voksenopplæring Helsefyr (*fagbrev som kokk - videregående opplæring med læretid og norskstyrking for minoritetsspråklige voksne*). Aktuelle samarbeidspartnere per nå er Oppland Fylkeskommune, Fylkesmannen i Oppland, NAV Oppland, NHO Innlandet, samt kommuner i Mjøsområdet.
- Opplæring innen parkstell rettet mot kommunale behov (Skogbrukets Kursinstitutt i samtaler med Hamar kommune).
- Landbruksavdelingen hos fylkesmannen i Hedmark og Oppland arbeider for tiden med en veileder for flyktninger knyttet til *Inn På Tunet*. IMDi bidrar inn i dette arbeidet, og sonderer mulighetene for framtidig samarbeid.
- Innledende samtaler med fylkesmannen i Buskerud om landbruket som integreringsarena, og mulige prosjekter knyttet til dette.
- IMDi har informert Landbruks- og matdepartementet om sine pågående prosjekter innen grønn sektor. Et møte er gjennomført for å vurdere framtidige samarbeidsmuligheter.

Utgivelser 2017

Rapport 1—2017: De lavthengende fruktene er høstet . Løsdrift i norsk storfehold

Rapport 2—2017: Fylkesrapport løsdrift Hordaland

Rapport 3—2017: Fylkesrapport løsdrift Oppland

Rapport 4—2017: Bioøkonomien i USA og EU

Rapport 5—2017: Korn og konjunktur

Notat 1—2017: Ringvirkninger av strukturendringer i jordbruket i Oppland

Notat 2—2017: Integrering i grønn sektor

Utgivelser 2016

Rapport 7— 2016: Ny mjølkewardag i EU

Rapport 6— 2016: Den norske landbruksmodellen

Rapport 5— 2016: Korn og konjunktur 2015

Rapport 4 — 2016: Utviklingen i jordbruket i Troms

Rapport 3 — 2016: Landbruksvarehandel USA: Handelsstrømmer og handelsavtaler

Rapport 2 — 2016: Vestlandsjordbruket – vinn eller forsvinn?

Rapport 1 — 2016: Den synlige hånd - USAs landbrukspolitikk



Hollendergata 5.
Pb. 9347 Grønland
N-0135 OSLO
E-post: post@agrianalyse.no
Web: <http://www.agrianalyse.no>

ISSN 1894-1192

