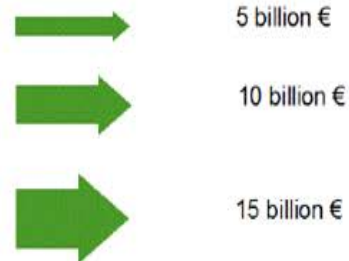


Quo Vadis?

Torbjørn Tufte 13/2 - 2014

Value of EU27 exports to the main export partners



Partners	Exports Million €	Percentage
USA	15.097	13%
Russia	11.364	10%
Switzerland	6.730	6%
China	6.064	5%
Japan	5.204	5%
Hong Kong	4.246	4%
Norway	3.820	3%

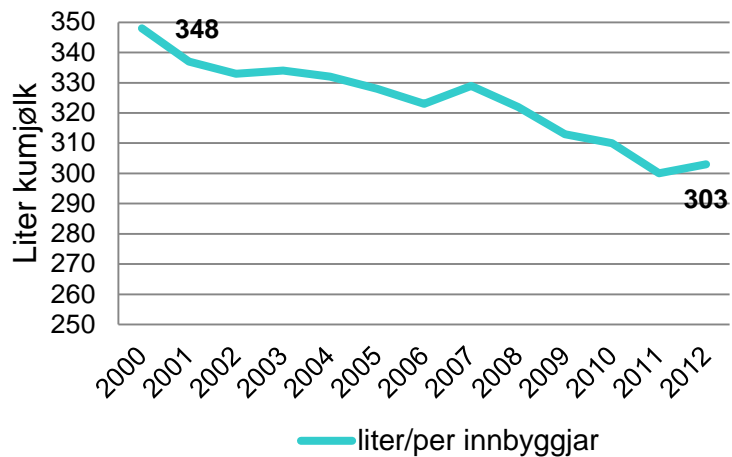
Source: Comext
 Cartography: DG AGRI (IS-T) 03/2014
 Map Projection: World - Lambert - Mercator
 Scale: 1:60,000,000
 © EuroGeographics Association for the Administrative Boundaries
 Note: The borders of the map do not necessarily represent the official position of the EU. The map has only a statistical value.



Utviklingstrend fra 2001 til 2011 i forbruk, norsk produksjon og import, etter mengde på ulike varegrupper til det norske markedet

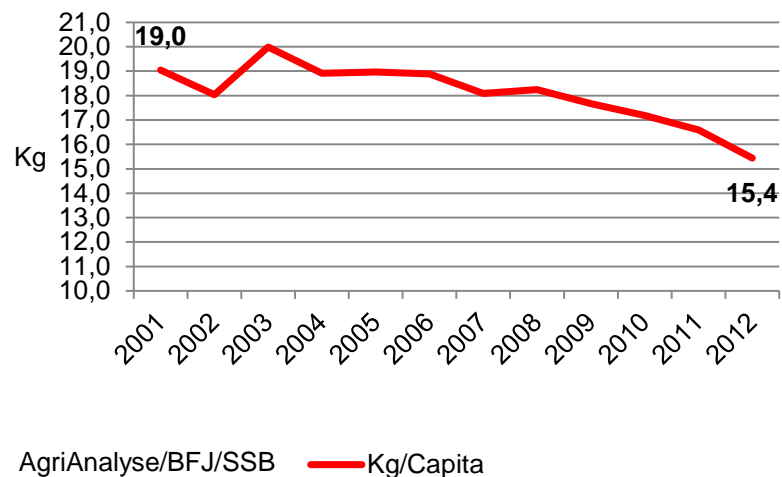
Vare	Forbruksutvikling	Norsk produksjon	Importutvikling
Ost	29 %	16 %	241 %
Yoghurt	55 %	45 %	353 %
Storfe	1 %	-5 %	85 %
Sau/lam	0 %	-4 %	109 %
Svin	17 %	20 %	-5 %
Fjørfe	112 %	112 %	-10 %
Grønsaker (ferske)	35 %	15 %	63 %
Eple	8 %	-48 %	22 %
Korn samla	8 %	-10 %	44 %

Norsk mjølkeproduksjon per capita

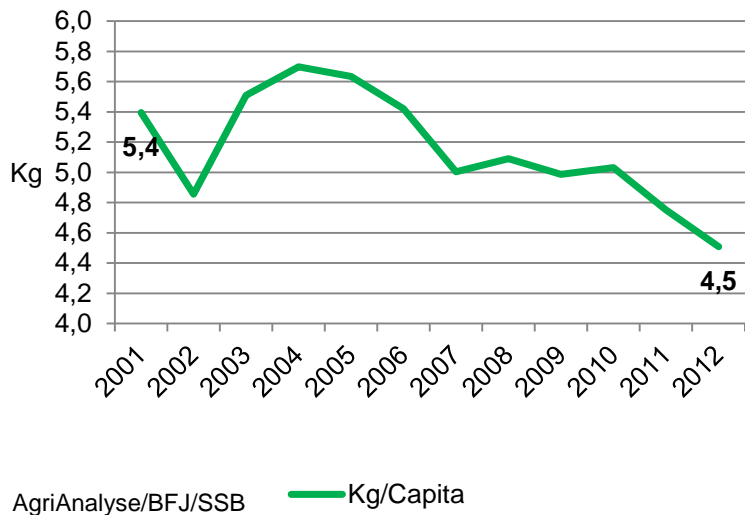


AgriAnalyse/BFJ/SSB

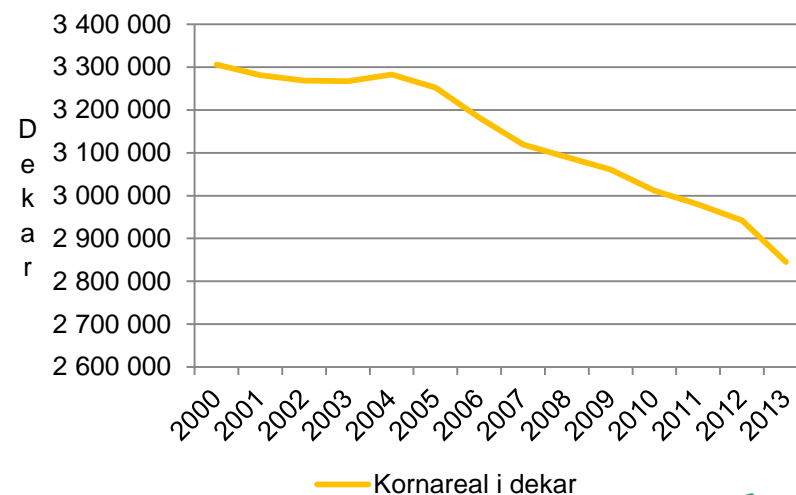
Norsk storfekjøttproduksjon per capita



Norsk sauekjøttproduksjon per capita



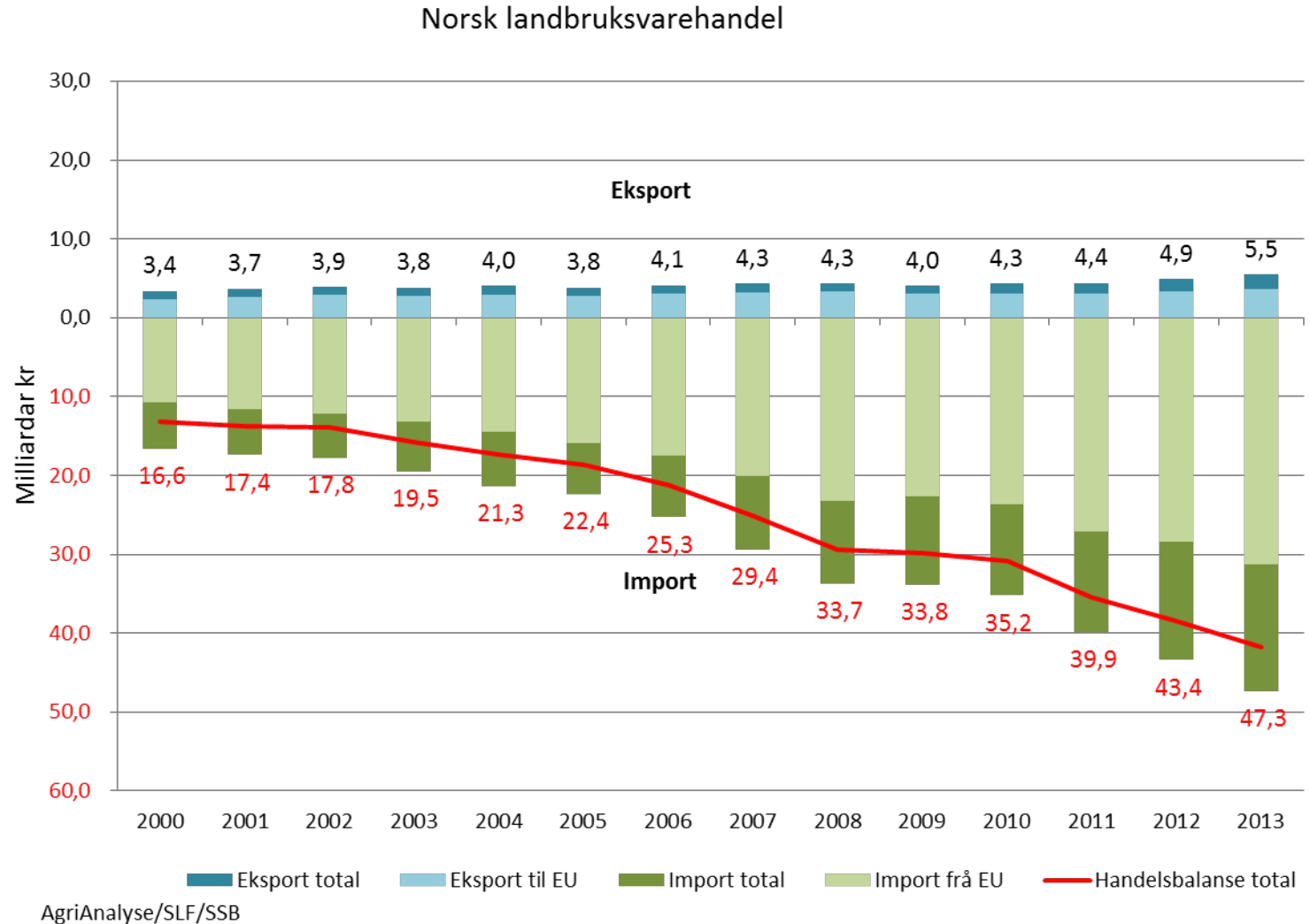
Utvikling i kornareal



Landbruksvarehandel og EØS-avtala

- Artikkel 19 i EØS-avtala seier at partane skal søkje å liberalisere handelen ytterlegare, innanfor rammene i landbrukspolitikken til den enkelte, og liberaliseringa skal skje på **gjensidig fordelaktig basis**
- Protokoll 3 gjeld industrielt tilverka landbruksvarer . Varene inngår i den frie vareflyten, men ut frå følgjande vilkår (RÅK-ordning):
 1. Sikre avsetjinga av innlandske råvarer frå eige jordbruk
 2. Legge til rette for konkurranse i industriledet, utan at ein skal konkurrere på råvareprisen
 - Virkemidlet er full kompensasjon til industrien for ulik råvarepris

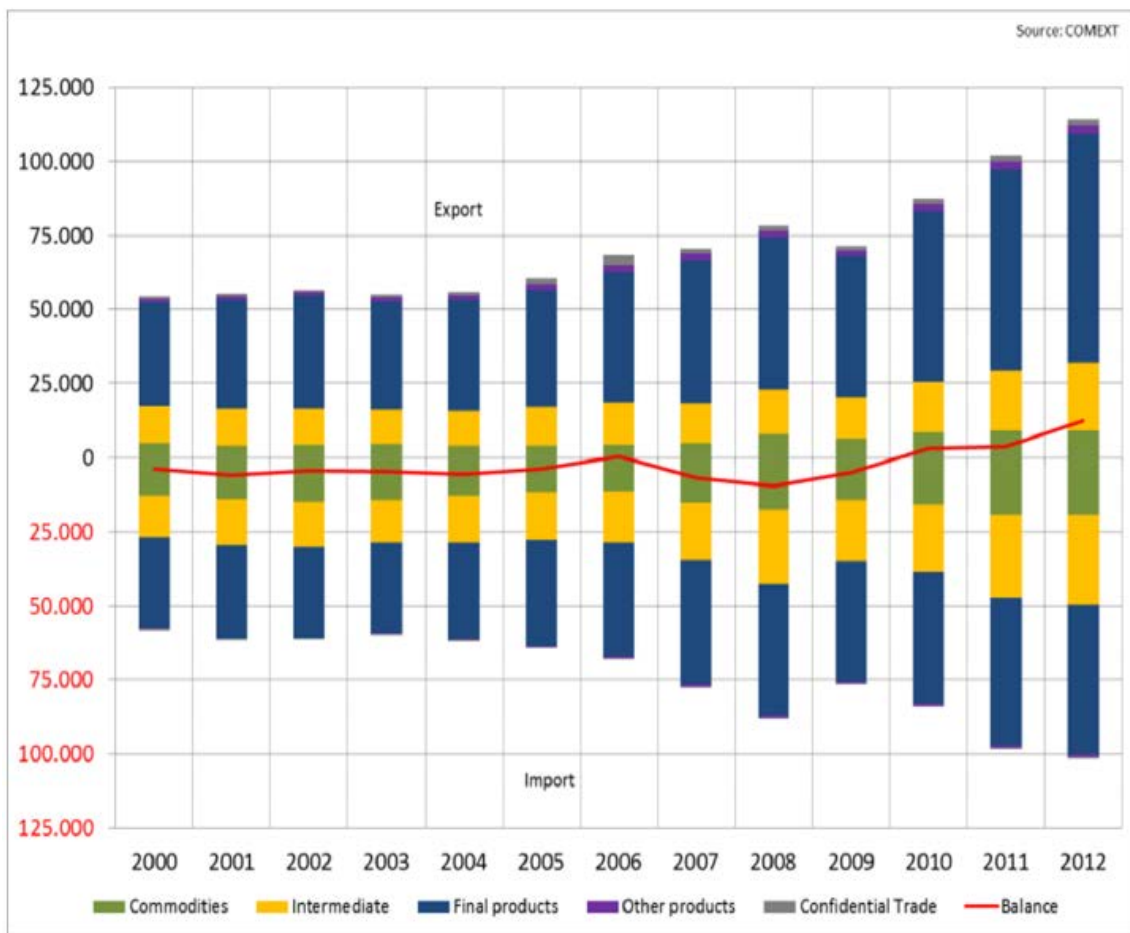
Utviklinga i norsk landbruksvarehandel med verda og EU



Handelsbalanse: 2000 = -13,2 milliardar kr, 2013 = -41,8

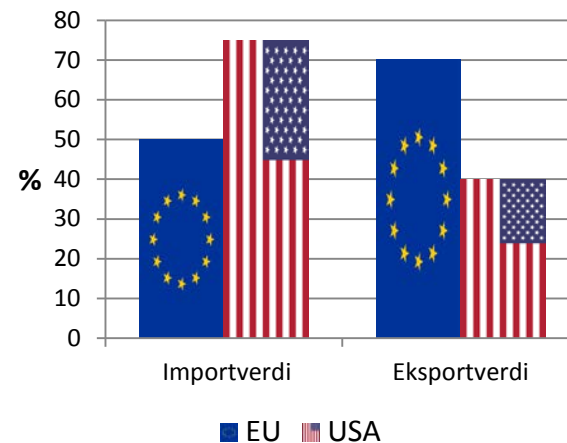
Handelsbalanse med EU: 2000 = -8,4 milliardar kr, 2013 = -27,6

EUs import og eksport av landbruksvarer etter verdi og tilvergingsgrad (millioner euro)



Kjelde: Kommisjonen

Del sluttprodukt utgjør av samla import/eksportverdi



I andelar EU, 2012: **Eksport:** sluttprodukt 67 %, mellomforedla 20 %, råvarer 9 %
Import: sluttprodukt 50 %, mellomforedla 19 %, råvarer 29 %

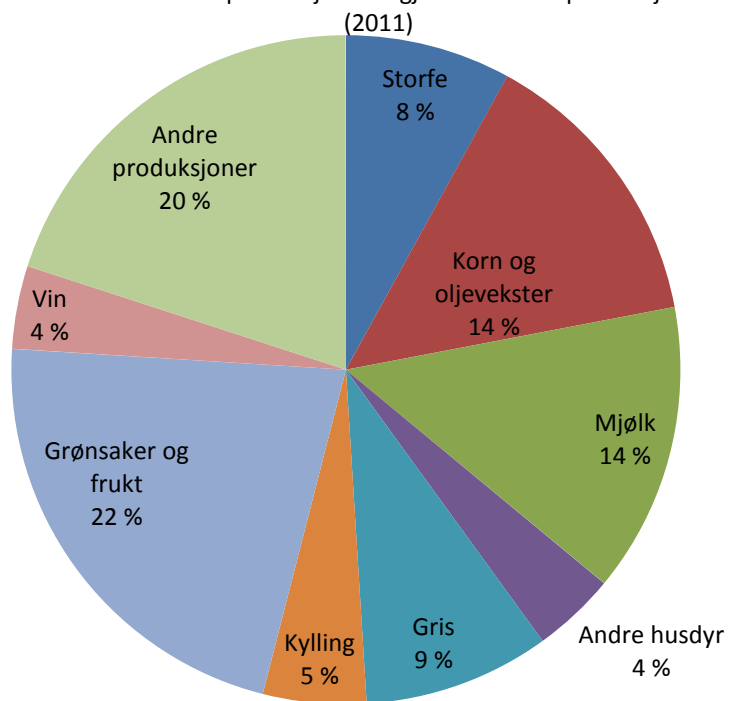
Handelsbalansen i 2012 = + 100 milliardar kroner

Kvifor er samestjinga av eksportportefølgjen så viktig?

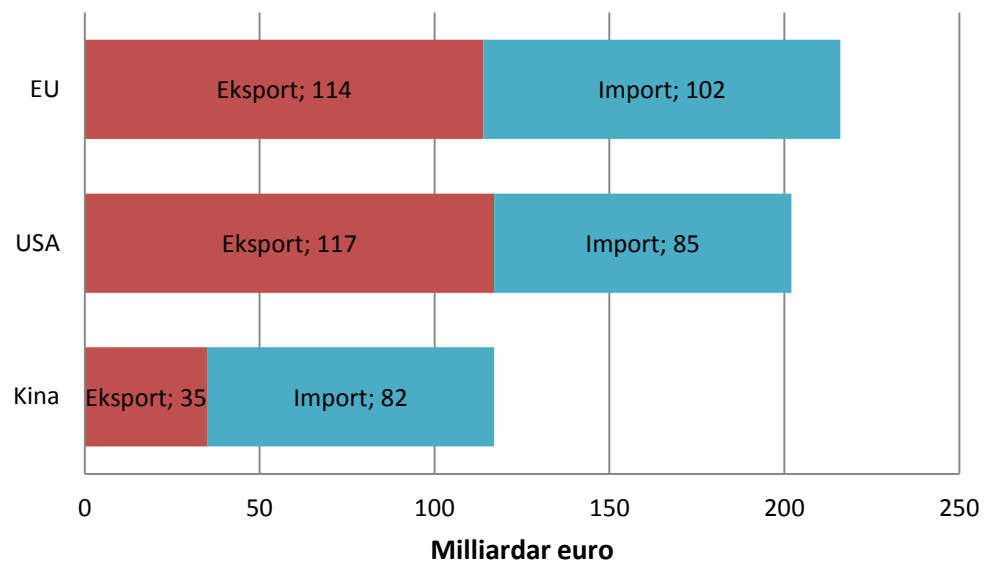
Fordi:

- * EU og Noreg har stor grad av samenfallende kjerneproduksjonar
- * Dei to store aktørane i landbruksvarehandelen er veldig store

Verdiandel som ulike produksjonar utgjer i landbruksproduksjonen i EU



Verdas tre største handelsaktørar på landbruksvarer i 2012



Kjelde: MAP 2013-1.

Kjelde: Ernst & Young, 2013.

Hovedutfordring

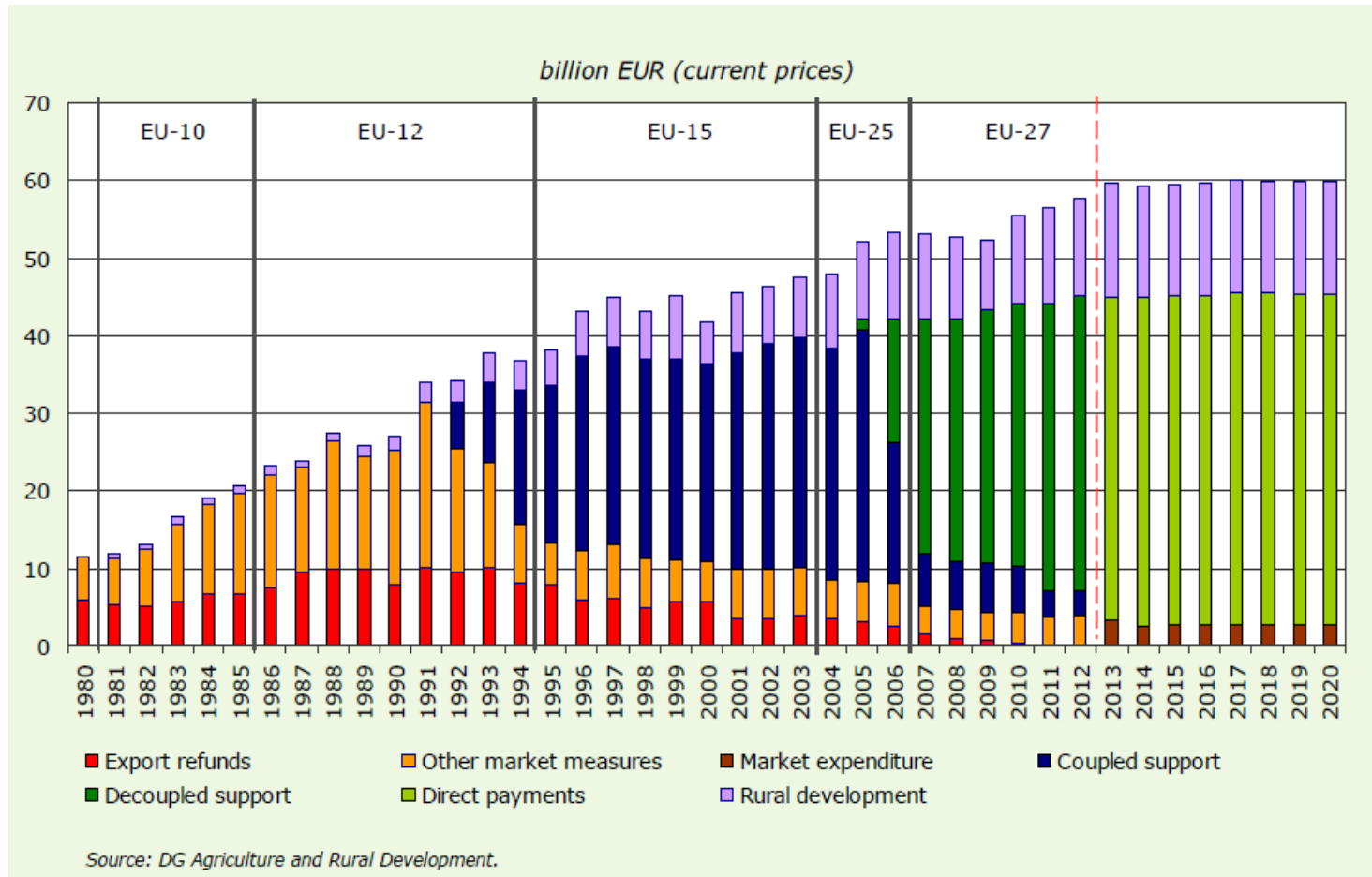
Reduserte råvarepriser gjennom meir direkte stønad

The background of the slide is a solid blue rectangle with twelve yellow five-pointed stars arranged in a circle, mimicking the European Union flag.

I [landbruksreformen] Agenda 2000 var målet att gynna det europeiska jordbrukets konkurrenskraft. EU fortsatte sänka stödpriserna och kompenserade genom höjda direktstöd

Jordbruksverket

Utviklinga i utgiftene til CAP etter støttetype 1980–2020



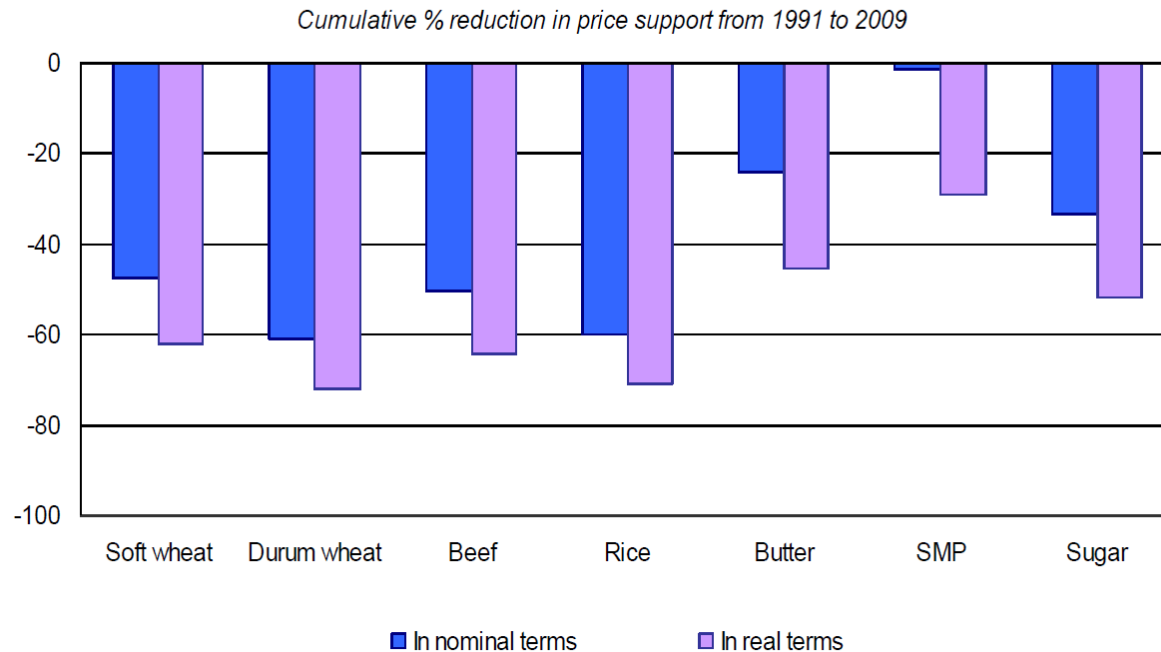
Dette er stønad frå CAP, men gjennom pillar 2 bygdeutvikling kan det nyttast nasjonale overføringer i tillegg.

Døme 2012 for landbruksoverføringane i Austerrike i følgje Hageberg:

- CAP-overføringer = 1 249 millionar (59 %)
 - Nasjonale overføringer = 884 millionar (41 %)
- Samla overføringer = 2 133 millionar euro (15, 9 milliardar kroner)

Frigjering av budsjettmidlar

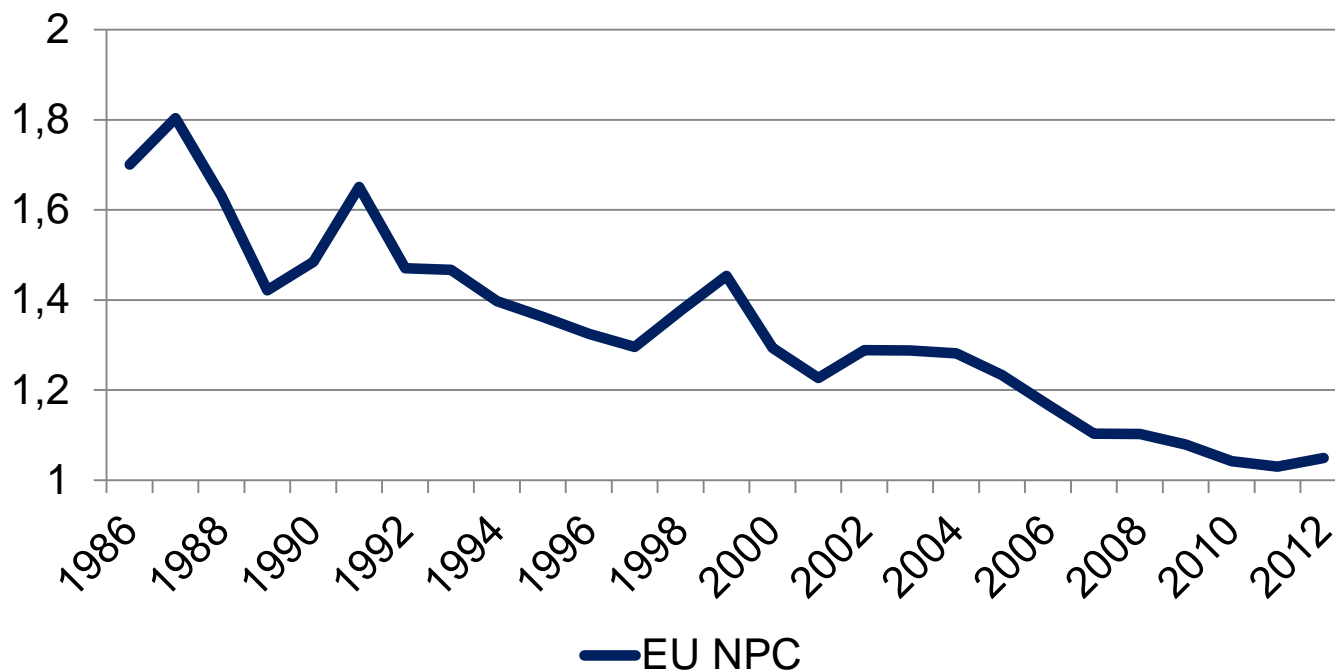
Reductions in EU price support, bringing EU prices in line with world prices



Source: European Commission - DG Agriculture and Rural Development

- Figuren konkretiserer den reduserte prisstønnen i betalingsforpliktelse på hovedgrupper, som igjen "frigjer" økonomiske ressursar i CAP-budsjettet som vert nytta til å finansiere den produksjonsuavhengige/direkte stønnen til gardbrukarane.

Reduksjon i avviket mellom EU-prisar og verdensmarknadsprisar 1986–2012



Kjelde: Alan Matthews, NPC = Producer Nominal Protection Coefficient (producer NPC). Det vil seie tilhøvet mellom den gjennomsnittlige produsentprisen på gardsbruket (Farm gate) og importprisen ved grensa, berekna som tilsvarende produsentpris (farmgate)

Figuren uttrykker:

Avviket mellom prisnivået til EU innanriks og verdensmarknaden på råvarer har gått frå å liggje 70 prosent over verdensmarknadspris i 1986 til å ligge 5 prosent høgre enn verdensmarknadsprisane i 2012

Verdas ti største meieri etter mjølkevolum i 2010

Meieriselskap	Mjølkeinntak i millioner tonn i 2010	Føretaksform	Hovudkontor
Fonterra	20,5	Kooperativ	New Zealand
Dairy Farmers of America	17,1	Kooperativ	USA
Nestlé	14,9	Aksjeselskap	Sveits/internasjonalt
Dean Foods	11,8	Aksjeselskap	USA
Royal FrieslandCampina	10,3	Kooperativ	Nederland
Lactalis	10,2	Familieeigd	Frankrike/internasjonalt
Arla Foods	8,7	Kooperativ	Danmark/Sverige
Danone	8	Aksjeselskap	Frankrike/internasjonalt
California Dairis Inc.	7,7	Kooperativ	USA
Kraft	7,5	Aksjeselskap	USA

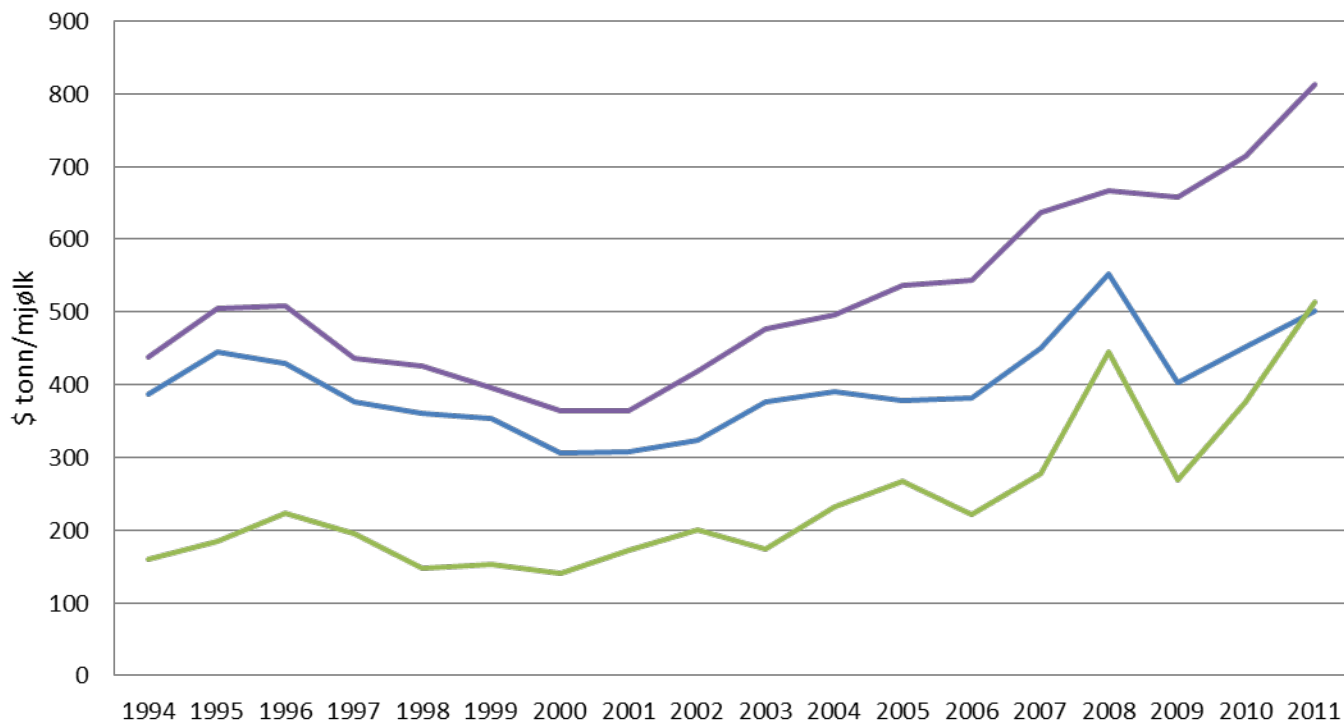
Kjelde: IFCN: International Farm Comparison Network 2009 og 2012

Blant dei ti største meieriføretak i verda er fem heimehøyrande i Europa, og fire av dei er frå EU-land. På topp 20 er ytterlegare tre meieriføretak frå EU.

Samanliknar ein Arla og TINE, som er største meieriføretaket i Noreg, så vil dette seie at Arla har 6 gonger så stort mjølkevolum, medan på omsetjing som vert spegla av råvareprisar er Arla knappe 3 gonger større enn TINE

CAP-reformene devaluerer norsk tollvern og styrkar vernet til EU

Produsentpris fersk kumelk



AgriAnalyse/FAOSTAT

— Danmark — New Zealand — Norge

Prisavvik mjølk i kr/kg (dollar = 6 kr) i 1994, 2000 og 2011				
År	1994	2000	2011	Endring avvik 1994-2011
Noreg versus Danmark	0,31 kr	0,35 kr	1,87 kr	Økt 1,56 kr/l
Danmark versus New Zealand	1,36 kr	0,99 kr	-0,08 kr	Redusert 1,44 kr/l
Noreg versus New Zealand	1,67 kr	1,34 kr	1,79 kr	Økt 12 øre/l

EU bonden sel mjølk til nær VM-prisar

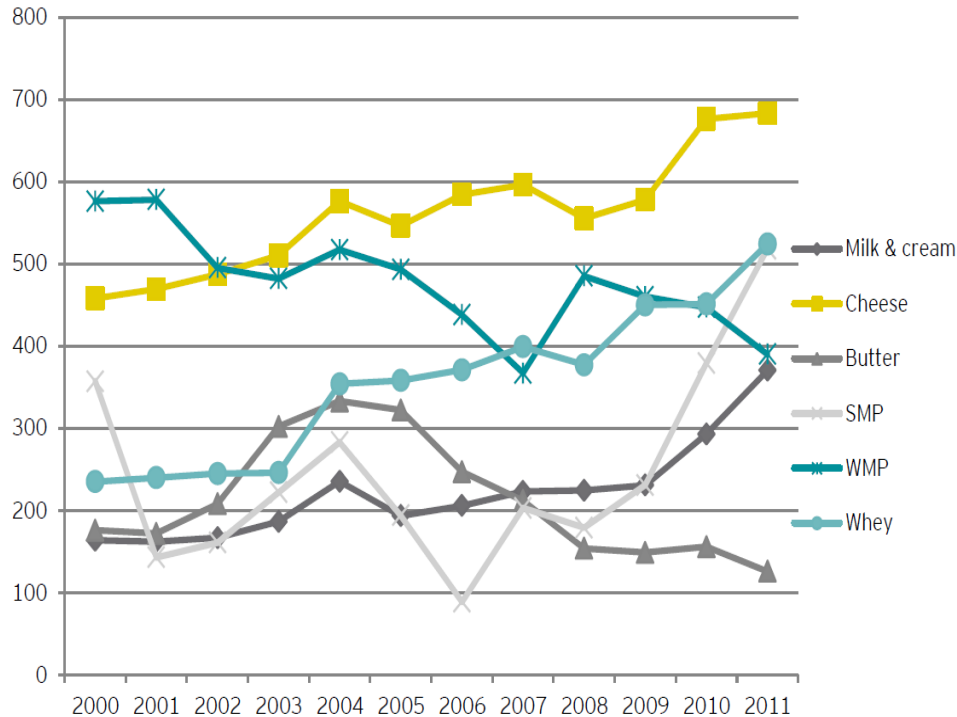
Men utan direkte stønad ingen lønsemd i drifta

EU:

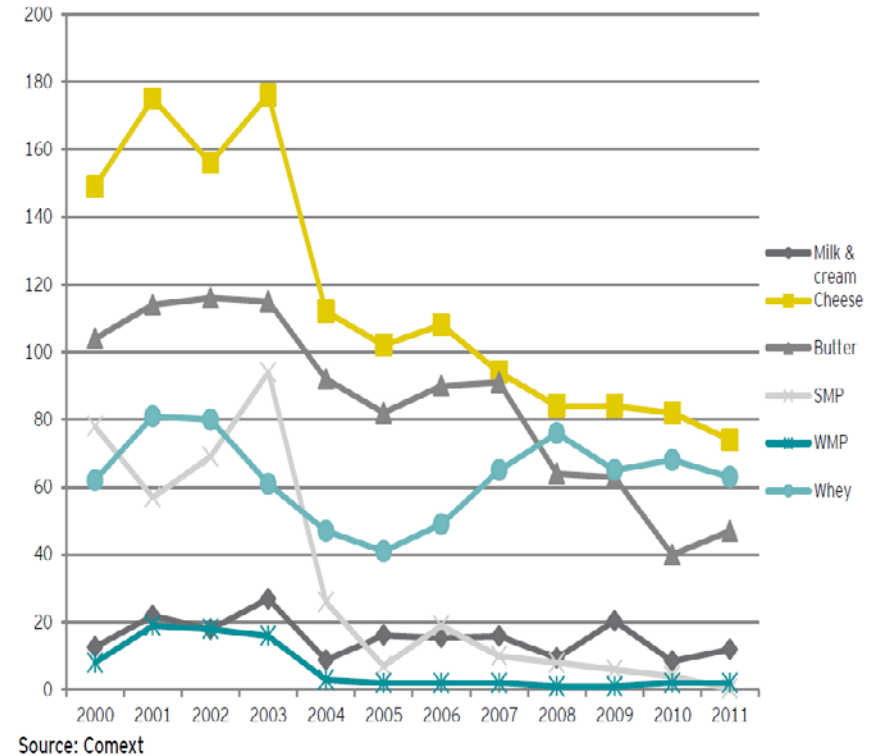
«[...] Berre dei best stilte gardsbruka i Aust-Tyskland, Storbritannia og dei største bruka nord i Tyskland greidde å få overskot i drifta (utan produksjonsuavhengig stønad). Alle dei analyserte gardsbruka hadde positiv driftsinntekt når alle direkte subsidiar (produksjonsavhengige og produksjonsuavhengige) vart tatt med. Produksjonsuavhengig stønad utgjorde meir enn halve gardsinntekta i Finland, Frankrike, Danmark, Tsjekkia og Polen, og på gjennomsnittsbuket i Austerrike, Nederland, Belgia, Luxembourg, Spania, Sverige og dei større bruka aust i Tyskland.»

Eksporten aukar – importen fell

EU's eksport av meieriprodukt i 1000 tonn



EU's import av meieriprodukt i 1000 tonn

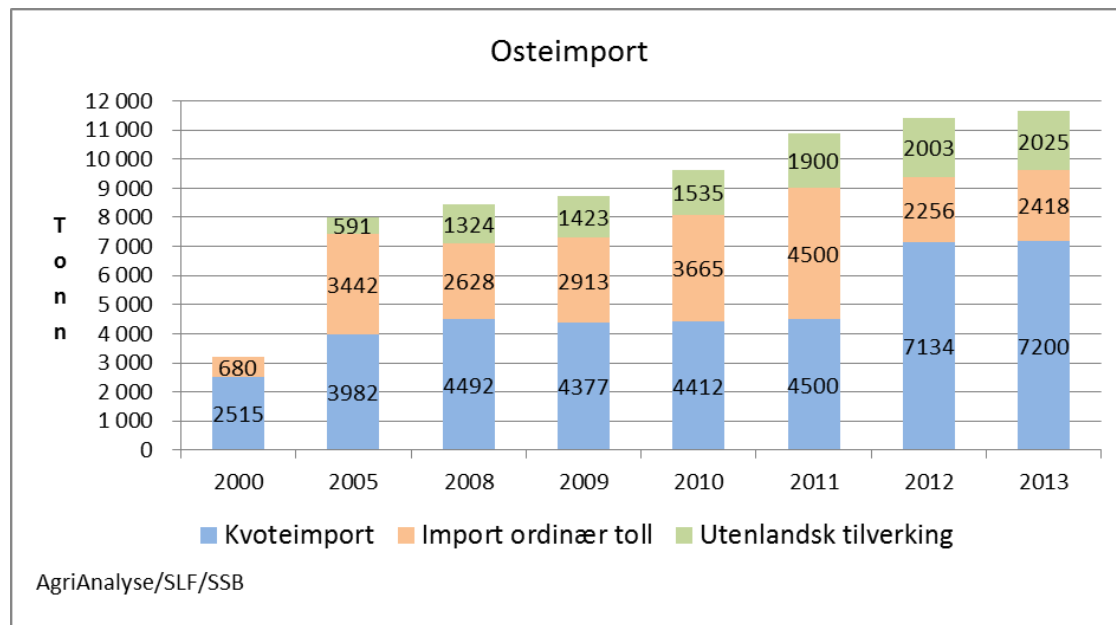


Source: Comext

Frå 2000 til 2011 auka eksportvolumet med 23 prosent til 3 009 000 tonn i 2011, samstundes som importvolumet fall med 51 prosent, til 206 000 tonn

DVS: I volum per innbyggjar var meieriimporten til Noreg 100 gonger større per capita enn i EU i 2011

Ost - Det handler om avsetjing av mjølk



Samhandelen Noreg og EU på ost i tonn

År	Importvolum til Noreg frå EU i tonn	Eksportvolum frå Noreg til EU i tonn
2001	3 289	3 639
2005	7 397	4 093
2012	11 297	2 422

Kjelde: SLF/SSB

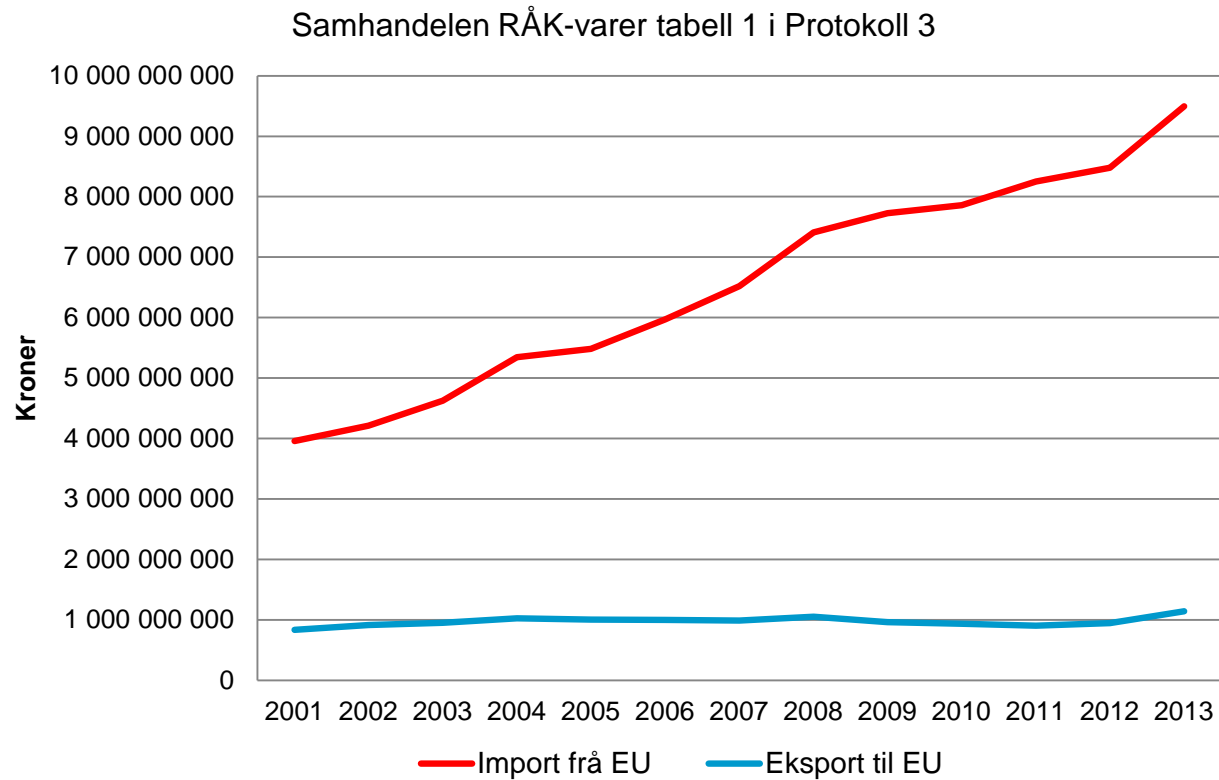
Osteproduksjon, ostehandel og forbruk EU

	2002	2012	Endring
Osteproduksjon EU	8 054 000	9 130 000	13 %
Import til EU	124 000	80 000	-35 %
Eksport frå EU	547 000	755 000	38 %
Forbruksvolum i EU	7 631 000	8 455 000	11 %

Kjelde: Index Mundi.

- Osteimporten til EU utgjer 16 gram per innbyggjar.
- I Noreg var importvolumet 2,26 kg per/capita (2012.).

Utviklinga i samhandelen på RÅK med EU



AgriAnalyse/SLF/SSB

Importvolum frå EU av RÅK-varer i tonn (Tabell 1)

	2001	2013
Importvolum frå EU	199 640	437 932
Eksportvolum til EU	49 336	49 739
Netto importvolum	150 304	388 193

Oppsummert: CAP-reformane har konsekvensar for Noreg

Quo Vadis?

Takk for meg.