

Endrete inntekter

– gårdbrukernes vurderinger

- En spørreundersøkelse om gårdbrukernes tilpasning til reduserte jordbruksinntekter

Forord

Dette er tredje år på rad der gårdbrukernes syn på endrete rammevilkår blir undersøkt ved hjelp av en rekke likelydende spørsmål. Hovedformålet er å kartlegge gårdbrukernes individuelle tilpasninger til en eventuelt redusert jordbruksinntekt. Videre er formålet å kartlegge hvordan gårdbrukerne vurderer viktigheten av ulike tiltak i landbruksnæringen. Til slutt i notatet ses det nærmere på hvilke råd gårdbrukerne vil gi til neste generasjon knyttet til framtidig drift på gården.

Spørsmålene som ligger til grunn for dette notatet, ble stilt våren 2003 til et utvalg av landets gårdbrukere i forbindelse med landbruksomnibussen til Landbrukets Utredningskontor og Opinion AS. Samtlige spørsmål ble også stilt våren 2002, mens noen av spørsmålene var nye i 2002 sammenlignet med 2001. Foruten å måle de aktuelle synspunktene blant gårdbrukerne, kan vi nå se hvorvidt disse er endret i løpet av en to-års periode.

Notatet er ført i pennen av utreder Aase Lømo ved Landbrukets Utredningskontor, som også står ansvarlig for de slutninger, analyser og betraktninger som er foretatt.

Vi takker Norges Bondelag for et interessant oppdrag.

Oslo, april 2003

Bjørn Strøm
Utredningssjef

Innhold

	FIGUROVERSIKT	
1	INNLEDNING	1
2	INNTEKTSPOLITISK MÅLSETNING FOR LANDBRUKET OG SENERE ÅRS INNTEKTSMESSIGE UTVIKLING	3
2.1	DEN RÅDENDE OFFENTLIGE POLITIKK VEDRØRENDE GÅRDBRUKERNES INNTEKT	3
2.2	LANDBRUKETS INNTEKTSUTVIKLING I DE SENERE ÅR	4
3	UTVALG OG METODE	7
4	GÅRDBRUKERNES SVAR	9
4.1	ØKE NÅVÆRENDE PRODUKSJON	11
4.2	STARTE OPP NY FORM FOR JORDBRUKSPRODUKSJON	14
4.2.1	Alder – betyr mer enn før	14
4.3	ØKE INNTEKTENE UTENFOR GÅRDEN	15
4.3.1	Samtidig andre strategier for å kompensere redusert inntekt	15
4.3.2	Kjønn	16
4.3.3	Alder	17
4.3.4	Andel av husholdsinntekt fra gårdsdrift	17
4.3.5	Utdanning	17
4.4	REDUSERE KOSTNADER	18
4.4.1	Kjønn	18
4.4.2	Produksjonsretning	18
4.5	FORPAKTE BORT GÅRDEN	19
4.5.1	Produksjonsretning	19
4.5.2	Bosted	19
4.5.3	Andel av inntekt fra gårdsdrift	20
4.6	Å SELGE GÅRDEN	21
4.7	OVERDRA GÅRDEN TIL NESTE GENERASJON	22
5	REDUKSJON AV KOSTNADER	23
6	TILTAK TIL FORBEDRING	25
6.1	REDUSERTE SKATTER OG AVGIFTER	26
6.2	ØKTE OVERFØRINGER	27
6.3	BEDRE AVLØSERORDNINGER	28
6.4	ØKONOMISK STØTTE TIL NY NÆRINGSVIRKSOMHET	29
7	RÅD TIL NESTE GENERASJONS GÅRDBRUKERE	31
7.1	RÅD – SETT I FORHOLD EGEN BAKGRUNN	31
7.1.1	Produksjonsretning; samme mønster som i 2002	31
7.1.2	Bosted	32
7.1.3	Alder	32
7.1.4	Utdanning	32
8	OPPSUMMERING	35
8.1	GÅRDBRUKERENS TILPASNING TIL REDUSERT JORDBRUKSINNTEKT	35

8.2	HVORDAN REDUSERE KOSTNADENE?	36
8.3	TILTAK TIL FORBEDRING	36
8.4	RÅD TIL NESTE GENERASJON	36
8.5	GÅRDBRUKERNE PÅ VEI UT?	37

LITTERATUR

VEDLEGG: SPØRSMÅL STILT GÅRDBRUKERNE

FIGUROVERSIKT

Figur 2.1	Vederlag til arbeid og egenkapital 1994-2003. Jordbruket totalt.....	4
Figur 2.2	Vederlag til arbeid og egenkapital 1994-2003. Beregnet pr årsverk	5
Figur 4.1	Gårdbrukernes svar på hva de vil gjøre om inntektene i fra jordbruket går ned.....	10
Figur 5.1	Gårdbrukernes svar på hvilken måte som er den mest aktuelle for å redusere kostnadene.....	23
Figur 6.1	Gårdbrukernes svar på spørsmål om hvor viktig disse tiltakene vil være for å forbedre deres situasjon som gårdbruker.	25
Figur 7.1	Gårdbrukernes råd til barn/andre arvinger om å overta gården	31

1 Innledning

I dette notatet presenteres resultatene av en spørreundersøkelse rettet mot gårdbrukerne våren 2003. Hensikten har vært å rette oppmerksomheten mot de individuelle tilpasninger gårdbrukerne gjør når deres rammevilkår blir endret, og her er det snakk om hva de gjør om inntektene fra gårdsdriften reduseres.

Alle spørsmålene, bortsett fra to, ble stilt våren 2001, mens samtlige spørsmål i 2003-undersøkelsen ble også stilt i 2002-undersøkelsen. Hensikten er å undersøke om gårdbrukernes tilpasninger og syn på ulike virkemidler har endret seg fra år til år. Svarene fra henholdsvis 2001- og 2002-undersøkelsen er tidligere presentert i kortnotat nr. 3-2001 og notat nr 1-2002, begge fra Landbrukets Utredningskontor.

Dette notatet blir innledet med å se på hovedtrekkene i inntektsutviklingen i landbruket de senere år. Metodiske spørsmål blir kort presentert i kapittel 3, og i kapitlene 4-7 blir resultatene fra årets spørreundersøkelse analysert. For å kunne se endringer over tid, presenteres også en del tall for de to foregående undersøkelsesårene.

2 Inntektspolitisk målsetning for landbruket og senere års inntektsmessige utvikling

Det er ikke lenger knyttet noen overordnet inntektspolitisk målsetning i norsk landbrukspolitik. Dette ble slått fast i forbindelse med prosjektet ”Forenkling av virkemidlene i landbrukspolitikken”, FOLA (Søyland m.fl. 2002:23).

2.1 Den rådende offentlige politikk vedrørende gårdbrukernes inntekt¹

De overordnede inntektspolitiske målsetningene innenfor landbruket, som kom fram i siste Stortingsmelding, ligger fremdeles fast. Der sies det blant annet:

I St.meld. nr. 19 (1999-2000)) er ordlyden som følger (side 90):

For å sikre at landbruket skal kunne utføre de mangesidige samfunnsoppgavene som næringen er tildelt, vil Regjeringen utføre en aktiv landbrukspolitik og tilby næringen inntektsmuligheter og sosiale vilkår, som sikrer rekrutteringen til næringen og som gjør det mulig for utøverne i jordbruket å ta del i inntekts- og velferdsutviklingen i samfunnet på lik linje med andre grupper.

I den ovennevnte stortingsmeldingen og i Stortingets behandling av den (Innst. S. nr. 167 (1999-2000)), understrekes det at gårdbrukerne er selvstendige næringsdrivende (side 28):

Fortsatt vil næringens egen tilpasning ha avgjørende betydning for den faktiske inntektsutviklingen.

Dette understrekes ved at en i den forbindelse peker på flere forhold:

- God utnytting av markedsmulighetene
- Økt mangfold
- Et balansert marked
- Strukturelle endringer
- Fornuftige kostnadstilpasninger

I komitéinnstillingen blir det imidlertid bemerket at landbrukshusholdningene i økende grad henter sine inntekter fra andre kilder enn fra bruket. Det blir her skilt i mellom de bruk som henter henholdsvis en liten og en stor andel av sin inntekt fra bruket. Flertallet bemerket at det er ”nødvendig å omfordele jordbruksavtalens økonomiske virkemidler i retning av bruk som har ressursgrunnlag til å gi et viktig bidrag til sysselsetning og inntekt”. Flertallet i næringskomitéen sier videre at de er klar over at inntektene på 90-tallet i jordbruket har utviklet seg svakere enn for andre grupper i samfunnet. Det blir her understreket at den

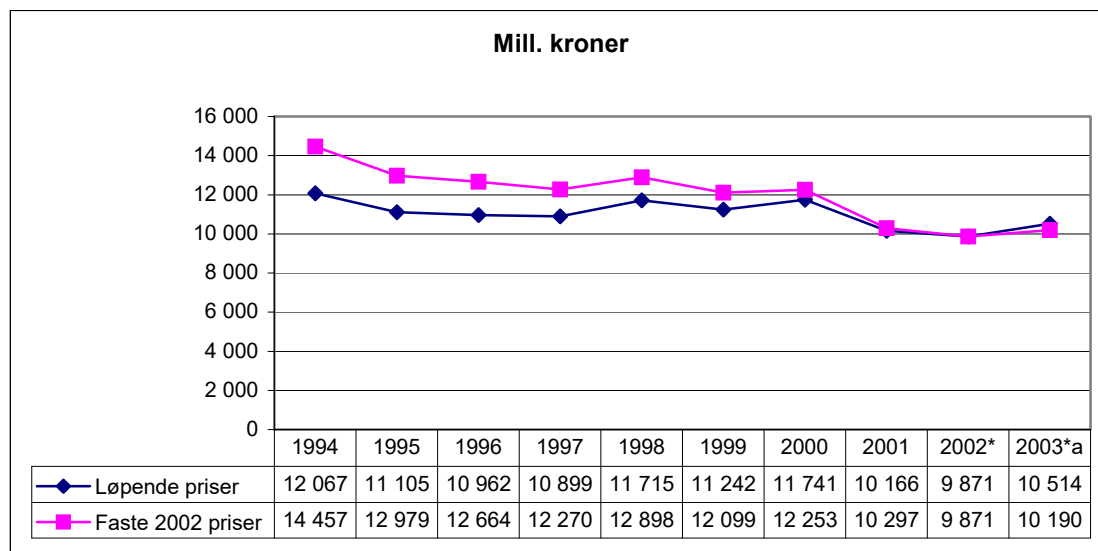
¹ Dette er beskrevet omtrent slik det tidligere er blitt presentert i LU notat 1-2002.

manglende markedstilpasningen (markert i ubalanse) har stått i veien for å hente ut en større andel av det inntektpotensialet som har ligget i Jordbruksavtalen gjennom målprisene.

2.2 Landbrukets inntektsutvikling i de senere år

Med utgangspunkt i tall fra budsjettnemnda i jordbruket skal vi her kort referere til utviklingen de senere årene.

Et av resultatmålene som Budsjettnemnda for jordbruket utarbeider for å måle verdiskapningen i jordbruket er ”vederlag til arbeid og egenkapital”. Det uttrykker hva som ”står igjen til godtgjøring av all arbeidsinnsats, inkl. leid arbeid og egenkapital innsatt i drifta, etter at alle kostnader, inkl. renter på lånt kapital er fratrukket produksjonsinntekter og tilskudd” (BFJ 2001:5). I figurene 2.1 og 2.2 under går det fram hvordan vederlag til arbeid og egenkapital har utviklet seg siden 1994 i løpende og i faste 2002 kroner.



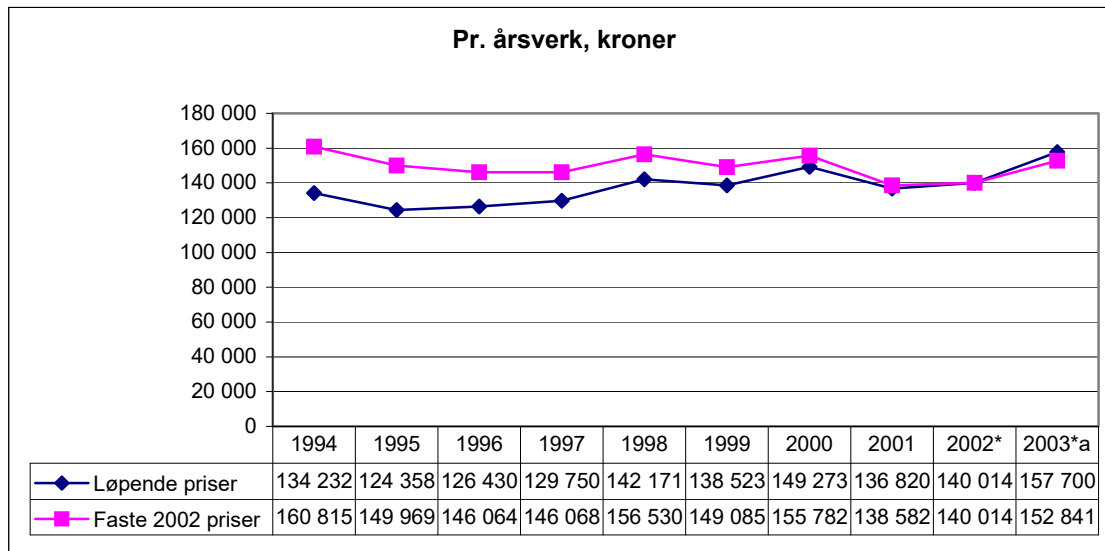
Kilde: Totalkalkylen for jordbruket, 2000 og 2003. Eksklusiv virkning av skattemessige inntektsfradrag i 2000, 2001, 2002 og 2003. * foreløpige tall. ^aBudsjett (2003)

Figur 2.1 Vederlag til arbeid og egenkapital 1994-2003 for jordbruket totalt, i følge normaliserte regnskaper. Løpende priser og i faste 2002 kroner.

Målt i faste 2002-kroner ser vi en klar nedgang i løpet av det siste ti-året. Totalkalkylen er en beskrivelse av jordbruksinntektene som sektor. Vi kan imidlertid få et inntrykk av situasjon for den enkelte bonde ved å bruke sektor regnskapet og dividere på antall årsverk.

I figur 2.2. presenteres beregningene som er gjort omregnet til årsverk. Den viser en vekst på ca kr.17 700,- i løpende priser fra 2002 til 2003.

Denne økningen skyldes blant annet høy prisstigning i kombinasjon med lav rente. Realrentekostnadene ble redusert fra 1331 millioner i 2002 til 624 millioner i 2003 (Budsjettnemnda 2003: tabell 1.4). I dette regnestykket ligger det derfor inne om lag kr. 10.600,- pr årsverk som reflekterer reduserte realrentekostnader på til sammen 707 millioner kroner fordelt på 66 600 årsverk.



Kilde: Totalkalkylen for jordbruket 2000 og 2003. Eksklusiv virkning av skattemessige inntektsfradrag i 2000, 2001, 2002 og 2003.* foreløpige tall. ^aBudsjett (2003)

Figur 2.2 Vederlag til arbeid og egenkapital 1994-2003 pr. årsverk, i følge normaliserte regnskaper. Løpende priser og i faste 2002 kroner.

Sett over tid har det vært en beskjeden økning i beløpet målt i løpende priser. Målt i faste 2002-priser ser vi en oppgang etter 2000, imidlertid viser tallene en reell nedgang sett de siste 10 årene under ett.

3 Utvalg og metode

Spørsmålene som ligger til grunn for dette notatet, ble stilt til et tilfeldig utvalg på 1000 gårdbrukere. Spørsmålene er stilt i forbindelse med landbruksomnibussen, som er en undersøkelse rettet mot landbruksbefolkningen som Opinion AS og Landbrukets Utredningskontor gjennomfører hver vår og høst.

Denne undersøkelsen er den tredje i rekken basert på et representativt utvalg trukket fra Produsentregistret. Formålet er få ”målt temperaturen” ute blant gårdbrukerne når det gjelder spørsmål knyttet til reduserte inntekter og mulige tiltak for bøndene. For å kunne sammenligne over tid, er spørsmålene i all hovedsak de samme for henholdsvis 2001, 2002 og 2003.

Imidlertid er *universet* utvalget er trukket fra, noe mindre enn foregående år, da det i år er trukket utvalg fra de som er momspliktige. Det vil i de fleste tilfeller si de som har en registrert inntekt fra gårdsdriften på minst 30 000,- kr. Dette tilsvarer også fra i år den nedre grensen for å få tilskudd. I 2001 og 2002 var det levering for salg som var grunnlag for registreringen. Dermed har man hatt med ”fritids-bonden” som leverer en ubetydelig mengde for salg. Disse utgjorde svært få, men like fullt var disse med i universet som utvalget ble trukket ut i fra. Det *kan* ha endret utfallet noe sammenlignet med et tenkt utvalg for 2001 og 2002 der disse ikke hadde vært med i det universet utvalget er trukket i fra. Årets utvalg er basert på et mer korrekt univers enn de to foregående år. Vi skal imidlertid ha med oss i analysen at bortfall av denne gruppen kan forsterke endringer eller mangel på endringer.

Intervjuene ble foretatt i perioden 18. – 29.mars 2003, som er tilsvarende perioden som i de to foregående årene. Personen som er intervjuet har ansvar for driften av gårdsbruket. Det ble totalt brukt 2090 telefonnumre. Av det totale utvalget var det i 632 tilfeller ikke mulig å få gjennomført intervju i løpet av intervjuperioden. Alle telefonnumre ble forsøkt oppringt *inntil* seks ganger i løpet av intervjuperioden. I mange av disse tilfellene ble det gjort avtaler om å foreta intervju på et annet tidspunkt. Av de 632 oppringningene var det bare om lag halvparten (336) der man ikke traff noen hjemme. Det betyr i praksis et *fracfall* (ikke mulig å oppnå kontakt) på 16 prosent, noe som ligger langt under enn det man vanligvis har i undersøkelser der utvalget er trukket fra hele befolkningen. Det er derfor ikke grunnlag for å vurdere dette som et systematisk *fracfall*. Videre var det i 458 tilfeller at gårdbrukeren nektet å svare. En *svarnekt* på 22 prosent er lavt sammenlignet med undersøkelser der utvalget er trukket fra hele befolkningen. Det betyr at vi kan være nokså sikre på at de gårdbrukerne som er med i denne undersøkelsen utgjør et representativt utvalg.

Gårdbrukernes *produksjonsretning* vil alltid være av stor interesse i denne type undersøkelse. Da bønder har en rekke ulike kombinasjoner av produksjonsretninger, vil derfor ulike grupper av produksjonsretninger *ikke* være gjensidig utelukkende kategorier. Rent metodisk gir det en

del begrensninger i analysen. Imidlertid er det svært viktig å se på hvordan ulike grupper av bønder opptrer. Derfor sammenlignes enkeltgrupper med én produksjon mot alle som ikke har den aktuelle produksjonen, uten å sammenligne ulike produksjonsretninger med hverandre (f.eks kjøttprodusenter mot kornprodusenter). Det er også interessant å se endringer over tid innenfor en produksjonsretning.

Det er satt et signifikansnivå på 5 prosent. Det betyr at i de statistiske testene som er foretatt, er det minst 95 prosent sjanse for at de sammenhengene vi finner i utvalget eller de endringer vi finner over tid, ikke skyldes tilfeldigheter ved utvalget, men ville ha funnet sted om vi intervjuet alle gårdbrukerne. Signifikante sammenhenger blir markert med en stjerne (*) i tabellene og i figurene i dette notatet.

4 Gårdbrukernes svar

I dette notatet presenteres gårdbrukernes svar på spørsmål som er rettet mot følgende områder²:

1. Tilpasning til reduserte inntekter.
2. Hvilke områder det er mest nærliggende å redusere kostnader.
3. Hvilke tiltak gårdbrukerne mener kan forbedre deres situasjon som gårdbruker.
4. Om de vil anbefale neste generasjon å overta gården når den tid kommer.

Spørsmålene vil bli sett i forhold følgende kjennetegn og bakgrunnsinformasjon ved gårdbrukerne og eiendommene:

- Produksjonsretning (melk, kjøtt, egg og fjørfe, grønnsaker/frukt/bær/potet/blomster)
- Regional tilhørighet, etter denne firedeelingen:
 - Sentrale Østlandet og Sørlandet: Østfold, Akershus, Oslo, Vestfold, Telemark, Aust og Vest Agder
 - Hedmark, Oppland og Buskerud
 - Vest Norge: Rogaland, Hordaland, Sogn og Fjordane og Møre og Romsdal
 - Trøndelag og Nord-Norge: Sør og Nord Trøndelag, Nordland, Troms og Finnmark
- Alder
- Kjønn
- Andel inntekt fra gårdsdrift

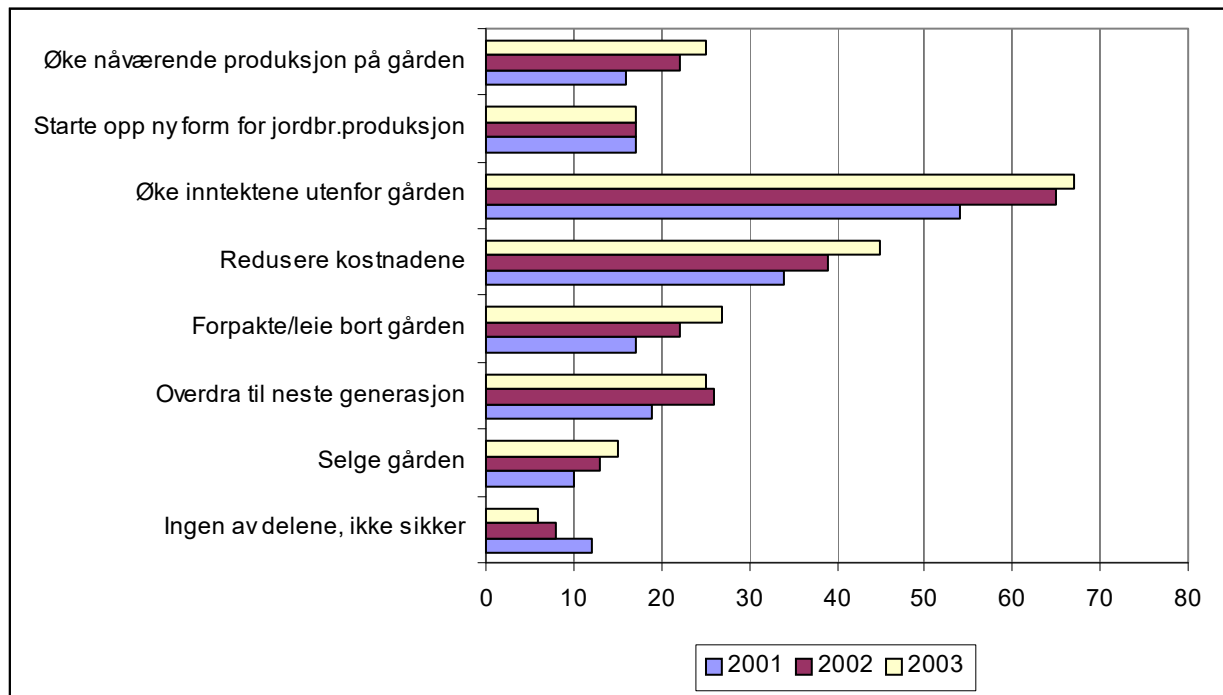
Når det gjelder de fleste spørsmålene sitter vi med opplysninger om tilsvarende forhold for de to foregående årene også. I en del tilfeller vil det være relevant å se på endring over tid. Er vi ute etter å se på endringer, er både ett og to år er kort tid i denne type undersøkelser. Det er imidlertid interessant å se om endringer fra det ene året til det andre viser den samme tendensen eller ikke. Derfor presenteres det også data for alle årene for en del av spørsmålene.

Det første spørsmålet vi skal se nærmere på er: ”Hva gjør du og din familie dersom inntektene fra jordbruket reduseres?”

Gårdbrukerne har her hatt mulighet til å avgi flere svar, og vi ser at tendensen fra 2002-undersøkelsen fortsetter.

Bortsett fra for svaralternativet ”starte opp ny form for jordbruksproduksjon”, som ikke har endret seg noe, har alle andre svaralternativer hatt en *signifikant økning fra 2001 til 2003*. Økningen fra 2001 til 2002 fortsatte med en moderat økning fram til 2003 når det gjaldt andelen som svarte ja på de ulike svaralternativene til å bøte på reduserte inntekter fra landbruket.

²Spørsmålene er presentert i vedlegg.



Figur 4.1 Gårdbrukernes svar på hva de vil gjøre om inntektene i fra jordbruket går ned. Svar avgitt i 2001, 2002 og i 2003. (N=1000 i hvert utvalg).

For lesbarhetens skyld utelates tallene i figurene, men presenteres for ordens skyld i tabell.

Tabell 4.1. Andel gårdbrukere som svarte ja på følgende alternativer som gjaldt hva de vil gjøre om inntektene i fra jordbruket går ned. Svar avgitt i 2001, 2002 og i 2003. (N=1000 i hvert utvalg). Prosent.

Svaralternativer	2001	2002	2003
Øke nåværende produksjon på gården	16	22*	25
Starte opp ny form for jordbruksprod.	17	17	17
Øke inntektene utenfor gården	54	65*	67
Redusere kostnadene	34	39*	45*
Forpakte/leie bort gården	17	22*	27*
Overdra til neste generasjon	19	26*	25
Selge gården	10	13*	15
Ingen av delene, ikke sikker	12	8*	6

* betyr at endringen er signifikant fra det ene året til det andre.

Som vi så i fjorårets undersøkelse (Lutnæs 2002), hadde andelen som svarte ja på de ulike alternativene økt signifikant fra 2001 til 2002. Unntaket er alternativet å starte opp ny form for jordbruksproduksjon, som ikke har vist noen endring i løpet av dette året. Mønsteret gjentar seg for det siste året også. Når vi ser to-års perioden under ett, er økningene

signifikante for samtlige alternativer. Unntaket er alternativet om å starte opp ny produksjon som ikke har endret seg noe. Regner vi endringene fra 2002 til 2003, er det som vi ser signifikante endringer for henholdsvis å satse på ”reduerte kostnader” og ”forpakte/leie bort gården”. Ett år er ikke lang tid, så dette forteller om en klar økning i valg av disse strategiene. I tabell 4.1 ser vi også at det for hvert år er noen flere som har tatt stilling til svaralternativene. I 2001 var det 12 prosent som ikke ville ta stilling, i 2003 var denne andelen halvert til seks prosent.

I det følgende vil vi se på svaralternativene der vi kan påvise ulikhet mellom ulike grupper av gårdbrukere. Formålet her er å se hvorvidt det er forandringer i de forskjellene som ble avdekket i fjor.

4.1 Øke nåværende produksjon

I tabell 4.1 går det fram at 25 prosent av landets gårdbrukere svarer at de vil møte en situasjon med reduserte jordbruksinntekter med å øke nåværende produksjon. I motsetning til det første året, var ikke økningen signifikant fra 2002 til 2003, men som forventet var økningen signifikant når vi ser på to-årsperioden under ett.

Når økningen for gårdbrukerne som gruppe har vært signifikant, må det også være tilfellet for ulike undergrupper. Vi skal her se nærmere på hvorvidt det er ulike grupper som står for denne signifikante økningen eller om økningen er omtrent like store i alle undergrupper.

Tabell 4.2 *Andel av produsentene som har svart at de vil øke nåværende produksjon ved gården for å kompensere reduserte inntekter fra jordbruket, sett etter produksjonsretning. Svar avgitt 2001, 2002 og 2003. Prosentvis fordeling. Det totale antall i hver gruppe i parentes.*

	Andelen som ville øke nåværende produksjon		
	2001	2002	2003
Melk *	15 (N=334)	23 (N= 409)	31(N= 379)
Kjøtt *	17 (N= 592)	26 (N= 609)	28 (N= 650)
Egg/fjørfe kjøtt	24 (N= 29)	26 (N= 31)	46 (N= 37)
Grønnsaker, frukt, potet, blomster	21 (N=134)	32 (N=106)	34 (N=92)
Korn	14 (N=277)	19 (N= 285)	23 (N=275)

* Det er en signifikant endring over tid innen denne produksjonsretningen.

Produksjonsretningene er ikke gjensidig utelukkende kategorier, men dersom vi ser på de spesifikke produksjonsretningene og sammenligner med andre bønder uten den spesifikke produksjonen, får vi at melkeprodusenter og kjøttprodusenter har en signifikant høyere andel som velger å satse på økt produksjon enn bønder med andre produksjonsretninger. Dette er som forventet da disse er de dominerende produksjonsretningene og i høy grad er

overlappende kategorier. På samme måte som i fjor gjelder det også når vi sammenligner grøntprodusenter med alle andre bønder.

Som vi også ser av tabell 4.2, har alle produksjonsretninger hatt en prosentvis økning fra det ene året til det andre. Imidlertid er det bare gårdbrukere med melk og/eller kjøtt som har hatt en signifikant økning. Dette er som vi kunne vente da disse utgjør flertallet av gårdbrukerne. De mindre produksjonsretningene har også stor prosentvis økning, men det er ikke mulig å avdekke signifikante endringer da antall informanter i disse gruppene er for lave.

Mens antall melkebønder går ned i landet for hvert år, har det i løpet av to år vært en fordobling i andelen (av de som er igjen) som tenker seg å øke produksjonen for å møte reduserte inntekter. Dette kan være uttrykk for at en større andel av de som fortsatt er melkebønder, ser at det er et potensiale i å kjøpe opp frigitte melkekvoter. Da det i større grad er de minste brukene som har lagt ned melkeproduksjonen (Skaansar 2003), er det sannsynlig at de melkebøndene som fortsatt eksisterer, ser et noe større vektspotensiale generelt sett på grunn av en viss størrelse på gården.

I forrige undersøkelse (Lutnæs 2002) kommer det fram at det er en signifikant sammenheng i 2002 mellom tilbøyelighet til å satse på økt produksjon og hvor stor andel av inntekten som kommer fra gårdsdrift. Denne sammenhengen er like sterk i 2003. Selv om det for gårdbrukerne samlet sett ikke er endringer i løpet av dette året, er endringene signifikante sett to-årsperioden under ett. I tabell 4.3 kommer det fram hvilke grupper som har bidratt med økt andel som vurderer å øke nåværende produksjon.

Tabell 4.3 Andel av produsentene som har svart at de vil øke nåværende produksjon ved gården for å kompensere reduserte inntekter fra jordbruket, sett etter hvor stor andel av husstandens inntekt de henter fra gårdsdriften. Svar avgitt 2001, 2002 og 2003. Prosentvis fordeling. Det totale antall i hver gruppe i parentes.

	Øke nåværende produksjon		
	2001	2002	2003
Under 25 prosent	12 (N=322)	12 (N=298)	15 (N=311)
25-49 prosent	18 (N=210)	21 (N=232)	21 (N=228)
50-74 prosent *	14 (N=194)	27 (N=233)	31 (N=222)
75 prosent eller mer**	23 (N=246)	29 (N=211)	38 (N=220)
Totalt (merkna)	16 (N=972)	22 (N=974)	25 (N=981)

*Endringen i denne gruppen er signifikant fra 2001 til 2002 og sett perioden 2001 - 2003 under ett.

** Endringen i denne gruppen er signifikant fra 2002 til 2003 og sett perioden 2001 - 2003 under ett.

Merknad: Enheter med ukjent andel av inntekt fra landbruket, er utelatt. Derfor noe variabel N fra år til år.

For alle tre årene vi har sett på, er det en signifikant sammenheng mellom hvor stor andel av inntekten som kommer fra gårdsdrift og hvor stor tilbøyelighet man har til å satse på økt produksjon. Når vi ser på endringer over tid, ser vi også at økningen er størst i gruppen med høyest andel av inntekten fra gårdsdrift. Selv om endringene ikke er signifikante for gårdbrukerne under ett fra 2002 til 2003, er dette tilfellet for de som får 75 prosent eller mer

av inntekten fra gårdsdriften. Årets resultat bekrefter dermed tendensen som ble avdekket i 2002. I neste tabell ser vi at jo yngre gårdbrukerne er, desto flere svarer at de vil øke nåværende produksjon på gården. Mønsteret er altså det samme som i fjor.

Tabell 4.4 Andel av produsentene som har svart at de vil øke nåværende produksjon ved gården for å kompensere reduserte inntekter fra jordbruket, sett i forhold til gårdbrukernes alder. Svar avgitt 2001, 2002 og 2003. Prosent. Det totale antall i hver gruppe i parentes.

	Øke nåværende produksjon		
	2001	2002	2003
Under 40 år**	21 (N=201)	31 (N=217)	42 (N=221)
40-49 år * (ikke s.02 til 03)	16 (N=355)	25 (N=295)	23 (N=348)
50-59 år	15 (N=305)	17 (N=330)	19 (N=304)
60 år og eldre	14 (N=139)	13 (N=158)	14 (N=127)
Totalt	16 (N=1000)	22 (N=1000)	25 (N=1000)

** Signifikant endring begge årene

*Signifikant endring sett hele perioden under ett.

Her er resultatene for de to foregående årene tatt med også. For alle tre årene er det en signifikant sammenheng mellom alder og tilbøyelighet til å øke nåværende produksjon. Økningen er størst blant gårdbrukere under 40 år, og endringen er signifikant fra det ene året til det andre. Sett perioden under ett, har også gårdbrukerne i 40-årene hatt en betydelig økning når det gjelder kompensere redusert inntekt med økt produksjon. Jo yngre man er jo mer ”offensiv” ser det ut til at strategien er.

4.2 Starte opp ny form for jordbruksproduksjon

Som vi har sett overfor, er andelen som svarer at de ønsker å starte opp ny form for jordbruksproduksjon stabil over tid. Sytten prosent av landets gårdbrukere svarte på alle tre tidspunkter er at de ville møte en situasjon med reduserte jordbruksinntekter med denne strategien. I fjorårets undersøkelse kommer det fram at det er en sammenheng mellom hvor i landet man bor og hvor tilbøyelig man er til å velge dette alternativet som svar på reduserte inntekter (Lutnæs 2001 og Lutnæs 2002). Slik er det også for 2003.

Tabell 4.5 Andel av produsentene som har svart at de vil starte opp ny form for jordbruksproduksjon om det blir reduserte inntekter fra jordbruket, sett i forhold til bosted. Svar avgitt 2001, 2002 og 2003. Prosentvis fordeling.

	Starte opp ny form for jordbruksproduksjon		
	2001	2002*	2003*
Sentrale Østlandet og Sørlandet	20 (N=216)	22(N=238)	23(N=191)
Hedmark, Oppland og Buskerud	17 (N=240)	15(N=267)	20(N=230)
Vest Norge	16 (N=319)	16(N=309)	15(N=321)
Trøndelag og Nord-Norge	16 (N=225)	12(N=186)	13(N=258)
Totalt	17 (N=1000)	17(N=1000)	17(N=1000)

* Det er signifikant forskjell mellom landsdelene i undersøkelsesåret.

I 2001 var de ingen forskjeller av betydning sett etter bosted når det gjaldt dette spørsmålet. I 2002 skilte gårdbrukerne fra det sentrale Østlandet og Sørlandet seg noe ut fra gårdbrukerne i resten av landet, ved at en noe høyere andel her har svart at de vil gå i gang med en ny form for jordbruksproduksjon om inntektene fra jordbruket reduseres. Også i 2003 er sammenhengen mellom bosted og hvorvidt man vil satse på noe nytt, fortsatt signifikant. Forskjellen er fortsatt størst mellom Vest-Norge, Trøndelag og Nord-Norge som på den ene siden ser ut til å ha stagnerende tendens, mens det på sentrale Østlandet og Sørlandet på den andre siden, ser ut som om det er større optimisme.

4.2.1 Alder – betyr mer enn før

Bildet av at jo yngre gårdbrukeren er, jo mer tilbøyelig er han/hun til å sette i gang med ny produksjon har holdt seg, samtidig er mønsteret blitt enda tydeligere.

Tabell 4.6 Andel av produsentene som har svart at de vil starte opp ny form for jordbruksproduksjon om det blir reduserte inntekter fra jordbruket, sett i forhold til alder. Svar avgitt 2001, 2002 og 2003. Prosentvis fordeling.

	Starte opp ny form for jordbruksproduksjon		
	2001*	2002*	2003*
Under 40 år	21(N=201)	22 (N=217)	26 (N=221)
40 –49 år	21(N=355)	19 (N=295)	18 (N=348)
50-59 år	14(N=305)	13 (N=330)	14 (N=304)
60 år og eldre	10(N=139)	11 (N=158)	9 (N=127)
Totalt	17(N=1000)	17 (N=1000)	17(N=1000)

* Det er signifikant forskjell mellom aldersgruppene i undersøkelsesåret.

Vi ser altså at det har foregått en viss forskyvning mellom aldersgruppene når det gjelder spørsmålet om man vil satse på ny form for jordbruksproduksjon ved reduserte inntekter. I 2003 er det vel $\frac{1}{4}$ av jordbrukerne under 40 som ser dette som et alternativ, noe som tyder på at det er større giv og pågangsmot i denne aldersgruppen. Lenger bak i notatet skal vi også se hvorvidt alder slår ut i synet på hvor viktig økonomisk støtte til nye næringsvirksomhet vil være for gårdbrukernes situasjon.

4.3 Øke inntektene utenfor gården

I 2003 er det drøye $\frac{2}{3}$ av gårdbrukerne som vurderer å skaffe mer inntekter gjennom annen aktivitet enn gårdsarbeid, dersom inntektene fra jordbruket skulle gå ned. Som vi har sett i tabell 4.1 har det vært en signifikant økning - fra 2001 til 2003 - i andelen som rapporterer at dette er et alternativ. Samlet sett er derfor inntektskilder utenfor næringen den hyppigst rapporterte strategien for å kompensere reduserte inntekter fra gårdsdriften.

4.3.1 Samtidig andre strategier for å kompensere redusert inntekt

Før vi ser på om vi finner forskjeller mellom ulike grupper, ser vi kort på de som vil satse på økt inntekt utenfor gårdsdriften. Hvilke andre strategier har disse gårdbrukerne?

På spørsmålet om strategi for å kompensere reduserte inntekter, kan man svare ja på flere av alternativene. Da hele 67 prosent av utvalget svarte ja på dette spørsmålet, ser vi her på hvordan dette gruppen fordelte seg på de andre svaralternativene. Slik vi ser i tabell 4.6 er satsing på øke inntekter utenfor gården, én av flere strategier.

Fordelingene er omtrent slik det er for alle gårdbrukerne under ett. Men når vi ser på denne gruppen alene er det for eksempel 50 prosent som også vil redusere kostnadene, mot 36 prosent i gruppen som ikke har økt inntekt uten for gården som svaralternativ. Det å satse på økt produksjon på gården viser imidlertid ikke store forskjeller. Blant de som har økt inntekt utenfor gården ser vi at andelen er 24 prosent (160 av 673). Blant de som ikke har dette som strategi er det 27 prosent som vil satse på økt produksjon (88 av 327). Det er altså ikke noe særlig mer ”offensiv” holdning til mer gårdsproduksjon blant dem som ikke ser på økt inntekt utenfor gården som en strategi.

Tabell 4.7: *Andel som svarte ja på ulike strategier for å møte reduserte inntekter, blant gårdbrukerne som svarte at de ville øke inntektene utenfor gården. N= 673 (Svarte ja på spørsmål 2, alt.3)*

Øke nåværende produksjon på gården	24	(N=160)
Starte opp ny form for jordbruksprod	17	(N=112)
Redusere kostnadene	50	(N=335)
Forpakte/leie bort gården	27	(N=181)
Overdra til neste generasjon	25	(N=168)
Selge gården	13	(N=190)
Ingen av delene, ikke sikker	0	

I det følgende ser vi om det er noen forskjeller mellom ulike grupper når det gjelder å satse på økt inntekt utenfor gårdsdriften.

4.3.2 Kjønn

I 2002 var det signifikant flere menn enn kvinner som ville velge å arbeide mer utenfor gården, dersom inntektene gikk ned.

En nærliggende forklaring er situasjonen i utgangspunktet; ved at kvinnene i større grad enn mennene allerede driver gårder der en henter en større andel av husstandens inntekt utenfor gården. For mens 43 prosent av kvinnene svarer at de henter mindre enn $\frac{1}{4}$ av husstandens inntekt fra gårdsdriften, så er den tilsvarende andelen blant menn 28 prosent.

(Lutnæs 2002:12)

Tabell 4.8 *Andel av produsentene som har svart at de vil øke inntektene utenfor gården, om det blir reduserte inntekter fra jordbruket, sett i forhold til gårdbrukernes kjønn. Svar avgitt 2002 og 2003. Prosentvis fordeling*

	Øke inntektene utenfor gården		
	2001	2002*	2003
Menn	54 (N=913)	66(N=897)	68(N=899)
Kvinner	54 (N=87)	53(N=103)	63(N=101)
Totalt	54(N=1000)	65(N=1000)	67(N=1000)

* Det er signifikant forskjell mellom kjønnene i undersøkelsesåret.

For 2003, derimot er det ikke lenger noen signifikant forskjell mellom kjønnene når det gjelder tilbøyeligheten til å hente inntekten utenfra, selv om det fortsatt er betydelig flere kvinner enn menn der husholdet henter mindre enn $\frac{1}{4}$ av inntekten fra gårdsbruket. Som vi ser av tabell 4.8 har andelen kvinner som svarer ja på dette alternativet økt 53 til 63 prosent. Utvalget er imidlertid for lavt til å påvise noe signifikant endring. Hverken i 2001 eller 2003 er det forskjeller mellom kjønnene når det gjaldt dette spørsmålet. Kjønnsforskjellen i 2002 ser altså ut til å være resultat av at den økte andelen blant menn på dette spørsmålet foregikk noe *før* økningen blant kvinner.

4.3.3 Alder

Når det gjelder alder er det fortsatt en signifikant sammenheng med hvor tilbøyelig man er til å øke inntekten utenfor gården. Likefullt er det en høy andel i alle aldersgrupper som har dette som et alternativ; fra 45 prosent blant gårdbrukerne over 60 år, opp til 76 prosent blant dem som er under 40 år.

4.3.4 Andel av husholdsinntekt fra gårdsdrift

Tilsvarende er det også i 2003 en signifikant sammenheng mellom hvor høy andel av inntekten som kommer fra gårdsdriften og hvor tilbøyelig man er til å kompensere reduserte inntekter fra gårdsdriften med annen inntekt. Alle år finner vi signifikante sammenhenger, men mønsteret er noe forandret over tid.

Tabell 4.9 Andel av produsentene som har svart at de vil øke inntektene utenfor gården for å kompensere reduserte inntekter fra jordbruket, sett etter hvor stor andel av husstandens inntekt de henter fra gårdsdriften. Svar avgitt 2001, 2002 og 2003. Prosent. Det totale antall i gruppen som andelen regnes ut i fra i parentes.

	Øke inntektene utenfor gården		
	2001	2002	2003
Under 25 prosent*	50(N=322)	66(N=298)	71 (N=311)
25-49 prosent *	60(N=210)	74(N=232)	75 (N=228)
50-74 prosent	63(N=194)	70(N=233)	71 (N=222)
75 prosent eller mer	46(N=246)	50(N=211)	51 (N=220)
Totalt	55(N=972)	65(N=974)	67 (N=981)

* Det er en signifikant endring innen denne gruppen fra 2001 til 2003.

I tabellen over framkommer det at den signifikante endringen vi ser for hele utvalget når det gjelder dette spørsmålet, skyldes først og fremst økningen blant dem som har mindre enn halvparten av husholdsinntekten fra gårdsdriften. Gårdbrukerne som utmerket seg i 2003 var derfor de som hadde minst 75 prosent av husholdsinntektene fra gården. De rapporterte om langt lavere andel som så på økte inntekter utenfra som en mulig strategi, sammenlignet med de andre gruppene. På samme måte som i 2002-undersøkelsen henger dette sammen med at disse gårdbrukerne i større grad enn de øvrige svarte at de ville øke nåværende produksjon på gården, om inntektene fra jordbruket reduseres, slik vi så i delkapittel 4.1. Når vi ser på begge disse spørsmålene, er sammenhengen enda sterkere i 2003 enn i 2002, ved at de som henter minst 75 prosent av inntekten fra gårdsbruket skiller seg mer fra de andre gruppene på begge disse spørsmålene.

4.3.5 Utdanning

I 2002 undersøkelsen var det ingen sammenheng mellom utdanningsnivå og det å satse på inntekt utenfra. I 2003 derimot, viser det seg at det er signifikant sammenheng mellom utdanning og det å sats på annen inntekt som strategi; jo høyere utdanning, jo større tilbøyelighet til å ville satse på annet arbeid. Slik var det også i 2001, der de uten utdanning

skilte seg klart ut. Denne sammenhengen er ikke overraskende, spørsmålet er heller hva som kan forklare at dette ikke slo ut i 2002.

Når vi bryter ned på kjønn, er det ikke lenger en påvist sammenheng når det gjelder å satse på inntekter utenfor gården. Når vi bryter ned på utdanning, er det altså det motsatte som har skjedd. For øvrig er mønsteret uendret vedrørende fordelingen når det gjelder dette spørsmålet.

4.4 Redusere kostnader

Vi har sett at 45 prosent av gårdbrukerne i mars 2003 svarte at de ville redusere kostnadene om jordbruksinntektene reduseres, og dette er en signifikant endring fra 2002-undersøkelsen. Vi skal se nærmere på om det er bevegelser i enkelte grupper av produsentene som forklarer endringene.

4.4.1 Kjønn

Vi vet fra 2002-undersøkelsen at det var signifikant forskjell mellom kvinner og menn når det gjaldt tilbøyeligheten til å svare med reduserte kostnader dersom inntektene gikk ned. Men på samme måten som for 2001, var dette ikke tilfelle i 2003. Andelen blant kvinner som har dette som en strategi har økt med om lag det dobbelte på ett år fra 21 prosent til 40 prosent i 2003.

I kapittel 5 kommer vi nærmere tilbake til hvordan gårdbrukerne vil redusere kostnadene.

Tabell 4.10 Andel av produsentene som har svart at de vil redusere kostnadene, om det blir reduserte inntekter fra jordbruket, sett i forhold til gårdbrukernes kjønn. Svar avgitt 2001, 2002 og 2003. Prosentvis fordeling

	Redusere kostnadene		
	2001	2002*	2003
Menn	35 (N=913)	41(N=897)	46 (N=899)
Kvinner	29 (N= 87)	21(N=103)	40 (N=101)
Totalt	34(N=1000)	39(N=1000)	45 (N=1000)

* Det er signifikant forskjell mellom kjønnene i undersøkelsesåret.

Ved siden av at kjønnsforskjellen er blitt langt mindre fra 2002 til 2003, har også som forventet begge kjønn hatt en signifikant økning sett to-årsperioden under ett. Det er bare i 2002 at vi finner en signifikant forskjell mellom kjønnene.

4.4.2 Produksjonsretning

Til forskjell fra 2001-undersøkelsen avdekket ikke 2002-undersøkelsen noen forskjeller mellom produksjonsretninger når det gjelder dette spørsmålet. I 2003 ser vi igjen at det er forskjeller. Denne gangen er det ”grøntprodusentene” som har større tilbøyelighet enn

gårdbrukere uten denne produksjonen. Ser vi på endringer innen hver gruppe over tid, er det blant melke og/eller kjøttprodusentene at andelen har økt signifikant

4.5 Forpakte bort gården

Det er, som vist i tabell 4.1 i alt 27 prosent av gårdbrukerne som svarer at de vil forpakte eller leie bort gården om jordbruksinntektene reduseres. Ved siden av alternativet med å redusere kostnadene, er dette det eneste svaralternativet som viser en signifikant endring fra år til år. Spørsmålet er om det også har foregått endringer innen og mellom gruppene fra 2002 til 2003, eller om det er en generell trend at bortforpaktning er et aktuelt alternativ.

4.5.1 Produksjonsretning

Ser vi på produksjonsretningen, har alle grupper økt sin andel som mener de vil møte reduserte inntekter med å leie ut jorda. Samtidig ser vi det samme mønsteret over tid. Sammenligner vi de enkelte retningene mot resten i materialet, er det fortsatt slik at kornbøndene rapporterer om en større andel som vil velge dette enn når vi gjør denne sammenligningen for andre produksjonsretninger. Den signifikante sammenhengen som kommer fram for kjøtt- og melkeprodusentene går den andre retningen. Som ventet er det gårdbrukere med dyrehold som vurderer bortforpaktning som mindre aktuelt enn hva det er for gårdbrukere uten disse produksjonsretningene.

Tabell 4.11 Andel av produsentene som har svart at de vil forpakte bort gården om jordbruksinntektene reduseres, sett etter produksjonsretning. Svar avgitt 2001, 2002 og 2003. Prosent. Det totale antall i gruppen som andelen regnes ut i fra i parentes.

	Forpakte/leie bort gården		
	2001	2002	2003
Melk	14 (N=334)	16 (N=409)*	20 (N=379)*
Kjøtt	13 (N=592)*	19 (N=609)*	22 (N=650)*
Egg/fjørfe kjøtt	22 (N=36)	13 (N=31)	35 (N=37)
Grønnsaker	11 (N=134)	17 (N=106)	25 (N=92)
Korn	27 (N=277)*	28 (N=285)*	36 (N=275)*

* Det er en signifikant sammenheng mellom å vurdere bortforpaktning og ha denne produksjonsretningen sammenlignet med alle uten denne produksjonsretningen.

Kursiv betyr at antallet er for lite som beregningsgrunnlag.

4.5.2 Bosted

Hvor i landet man bor har ikke lenger signifikant sammenheng med tilbøyeligheten til å forpakte bort dersom inntektene går ned. Det interessante fra 2003-undersøkelsen er at den økte andelen blant bønder i Trøndelag og Nord-Norge bidrar mest til den generelle økningen vi ser i andelen som vurderer forpaktning som et alternativ.

Tabell 4.12 *Andel av produsentene som har svart at de vil forpakte bort gården om det blir reduserte inntekter fra jordbruket, sett i forhold til bosted. Svar avgitt 2001, 2002 og 2003. Prosent. Totale antall i gruppen som andelen regnes ut i fra i parentes.*

	Forpakte/leie bort gården		
	2001*	2002*	2003
Sentrale Østlandet og Sørlandet	22 (N=216)	24 (N=238)	30 (N=191)
Hedmark, Oppland og Buskerud	20 (N=240)	27 (N=267)	29 (N=230)
Vest-Norge **	13 (N=319)	18 (N=309)	22 (N=231)
Trøndelag og Nord-Norge **	15 (N=225)	17 (N=186)	28 (N=258)
Totalt (N=1000)	17(N=1000)	22 (1000)	27 (N=1000)

* Det er signifikant sammenheng i undersøkelsesåret mellom region og svartilbøyelighet.

** Signifikant endring i denne gruppen 2001 –2003.

Vi ser av tabell 4.12 at bortforpaktning har vært ansett som et mer aktuelt alternativ i de to foregående årene av flere på Sør- og Østlandet enn i andre landsdeler. I 2003 er det ikke lenger sammenheng mellom bosted og dette alternativet. Vi ser imidlertid at to landsdeler bidrar mest til den generelle økningen. Dessuten viser beregninger at for gårdbrukere i Trøndelag og Nord-Norge økte andelen som vurderte dette som et aktuelt alternativ med 11 prosentpoeng, som er den eneste regionen som har en signifikant økning i løpet av dette året. I 2003 var dette alternativet blitt like aktuelt nordpå som sørpå.

4.5.3 Andel av inntekt fra gårdsdrift

Ser vi på inntekt fra gården, er det også i 2003 signifikant sammenheng mellom hvor stor andel av husholdets inntekt som kommer fra gårdsdriften og deres sannsynlighet for å forpakte bort gården. Jo lavere andel av samlet inntekt som kommer fra gården, jo større tilbøyelighet er det for å vurdere bortforpaktning som strategi ved reduserte inntekter. Dette bildet er blitt ytterligere styrket i 2003. Som vi vet er det samlet sett en signifikant økning i andelen som vurderer dette alternativet. Tabell 4.13 viser imidlertid at det er de med mindre enn 25 prosent av inntekten fra gårdsdriften som bidrar mest til denne veksten.

Tabell 4.13 *Andel av produsentene som har svart at de vil forpakte bort gården om jordbruksinntektene reduseres, sett etter hvor stor andel av husstandens inntekt de henter fra gårdsdriften. . Svar avgitt 2001, 2002 og 2003. Prosent. Det totale antall i gruppen som andelen regnes ut i fra i parentes.*

	Forpakte/leie bort gården		
	2001	2002	2003
Under 25 prosent *	23(N=322)	28(N=298)	39 (N=311)
25-49 prosent	21(N=210)	25(N=232)	25 (N=228)
50-74 prosent	13(N=194)	15(N=233)	19 (N=222)
75 prosent eller mer *	10(N=246)	16 (N=211)	18 (N=220)
Totalt	17(N=972)	22(N=974)	39 (N=981)

* Det er en signifikant endring fra 2001 til 2003.

Det er signifikant sammenheng i undersøkelsesåret mellom omfang av inntekt fra gårdsdriften og svartilbøyelighet for alle tre årene; jo høyere andel inntekt utenfra, jo større tilbøyelighet for å vurdere å leie eller forpakte bort gården. Når vi ser på endringer over tid innen hver av disse gruppene, ser vi at det er henholdsvis de med mindre enn 25 prosent og de med minst 75 prosent av inntektene fra gårdsdriften, som har hatt en betydelig økning. For den førstnevnte gruppen var økningen markant fra 2002 til 2003, for de med minst 75 prosent av inntektene fra gårdsdriften, var økningen størst fra 2001 til 2002. At stadig flere av dem med mye av husholdsinntekten utenfor gården, vurderer bortforpaktning, er ikke en overraskende utvikling. Derimot viser bønder med minst 75 prosent av inntekten fra gårdsdriften en utvikling som burde vært studert nærmere. I dette materialet har vi imidlertid for få enheter til en ytterligere nedbryting.

4.6 Å selge gården

I alt svarer 15 prosent av gårdbrukerne at de vil selge gården om jordbruksinntektene reduseres. Dette er en økning på 2 prosentpoeng fra 2002.

Når vi ser på *produksjonsretningene*, er mønsteret uendret fra 2002. Også i 2003 er det signifikant forskjell mellom melkebønder sammenlignet med bønder uten melk, ved at 20 prosent av disse vurderer salg ved reduserte inntekter, mens andelen for bønder uten melk er 13 prosent. Samtidig er det fortsatt signifikant forskjell mellom kornprodusentene på den ene siden og de uten korn på den andre siden, men da med motsatt fortegn; også i 2003 er det en lavere andel blant kornbøndene (10 prosent) enn blant bønder uten korn (18 prosent) som vurderer salg som et alternativ ved reduserte inntekter fra gårdsdriften.

Også *bosted* har fortsatt sammenheng med salg som alternativ til reduserte inntekter. I 2002 var det flere nordpå som hadde salg som alternativ sammenlignet med andre landsdeler. Dette mønsteret har forsterket seg.

Tabell 4.14 Andel av produsentene som har svart at de vil selge gården om det blir reduserte inntekter fra jordbruket, sett i forhold til bosted. Svar avgitt 2001, 2002 og 2003. Prosentvis fordeling.

	Selge gården		
	2001	2002	2003
Sentrale Østlandet og Sørlandet	6 (N=216)	10(N=238)	8(N=191)
Hedmark, Oppland og Buskerud *	7 (N=240)	11(N=267)	15(N=230)
Vest-Norge	12 (N=319)	14(N=309)	13(N=321)
Trøndelag og Nord-Norge *	14 (N=225)	19(N=186)	24(N=258)
Totalt (N=1000)	10(N=1000)	13(N=1000)	15(N=1000)

* signifikant endring i denne gruppen fra 2001 til 2003.

I alle tre undersøkelsene var det altså signifikant sammenheng mellom bosted og hvorvidt man vurderer salg av gården som et alternativ gitt mindre inntekter fra gårdsdriften. I tabellen over ser vi at det både i 2001 og 2002 var færrest på det sentrale Østlandet og på Sørlandet, og en høyest andel blant de i Trøndelag og Nord-Norge, som svarer at de vil selge gården om jordbruksinntektene faller. I 2003 er det regionen Trøndelag og Nord-Norge som skiller seg ut fra de andre ved en betydelig større andel som vurderer salg som et alternativ. I 2002 var det knappe dobbelt så mange i Trøndelag og Nord-Norge som rapporterte at salg kunne være et alternativ, sammenlignet med det sentrale Østlandet og Sørlandet. I 2003 - bare ett år senere - er det tre ganger som mange som vurderer dette alternativet i Trøndelag og Nord-Norge sammenlignet med det sentrale Østlandet og Sørlandet. *De regionale forskjellene når det gjelder å vurdere avvikling som et alternativ, er altså blitt forsterket fra år til år.*

4.7 Overdra gården til neste generasjon

Hele 25 prosent svarer at de vil overdra gården til neste generasjon, om inntektene fra jordbruket går ned, en ubetydelig nedgang på ett prosentpoeng fra 2002. Alder er, som de to foregående år, den eneste av bakgrunnsvariablene som gir oss noe tilleggsinformasjon.

Tabell 4.15 Andel av produsentene som har svart at de vil overdra gården til neste generasjon, om det blir reduserte inntekter fra jordbruket, sett i forhold til gårdbrukernes alder. Svar avgitt 2001, 2002 og 2003.

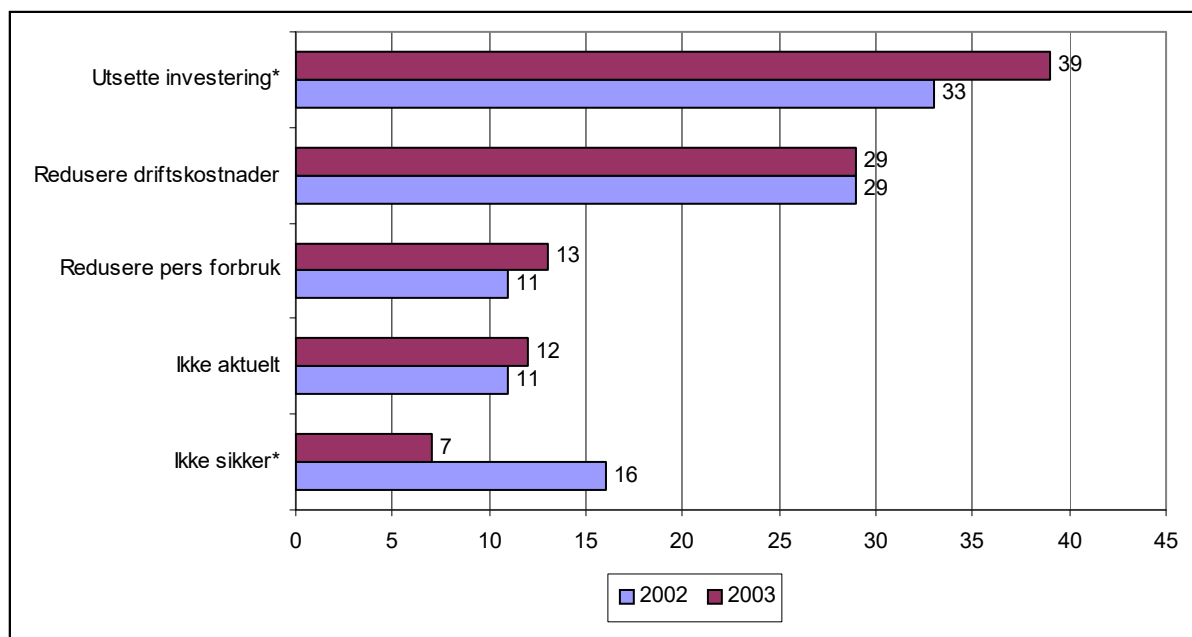
	Overdra gården til neste generasjon		
	2001*	2002*	2003*
Under 40 år	7 (N=201)	8 (N=217)	12(N=221)
40-49 år	14(N=355)	16 (N=295)	13(N=348)
50-59 år	24(N=305)	37 (N=330)	39(N=304)
60 år og eldre	35(N=139)	49 (N=158)	48(N=127)
Totalt	19(N=1000)	26 (N=1000)	25(N=1000)

* Det er signifikant forskjell mellom aldersgruppene i undersøkelsesåret.

Det som går fram av tabellen over må sies å være som forventet: Jo eldre brukerne er desto større andel vurderer å møte en situasjon med reduserte inntekter med å slippe til neste generasjon på gården. Bildet er samlet sett det samme for 2003 som for 2002.

5 Reduksjon av kostnader

Alle gårdbrukerne fikk spørsmål om hva som er den mest aktuelle måten å redusere kostnadene på av henholdsvis ”å utsette investeringer”, ” redusere driftskostnader” eller å ” redusere personlig forbruk”. Disse spørsmålene bli for første gang stilt til alle i utvalget i 2002.



Figur 5.1 Gårdbrukernes svar på hvilken strategi som vurderes som mest aktuell for å redusere kostnadene. 2002 og 2003 (N=1000 begge år.)

Av gårdbrukernes svar går det fram at det i 2002 var 1/3 som svarte at den mest aktuelle måten å redusere kostnadene på er å utsette investeringene. Denne andelen steg signifikant til 39 prosent i 2003. Samtidig sank andelen som var usikre, mens fordelingen på de andre svaralternativene er som i fjor.

Det er verdt å merke seg at gårdbrukerne her har rimelig sammenfallende svar begge årene, uavhengig av produksjon, bosted, kjønn og inntektsandel fra gård. Imidlertid slår også *alder* ut i 2003, som viser en sammenheng med synet på ulike strategier for å redusere inntektene.

Tabell 5.1. Andel avgårdbrukere har svart at de vil utsette investeringer dersom det blir nødvendig å redusere kostnadene. Fordelt etter aldersgrupper. Prosent. Svar avgitt 2002 og 2003.

	Utsette investeringer	
	2002*	2003*
Under 40 år	33 (N=217)	38 (N=221)
40-49 år	38 (N=295)	43 (N=348)
50-59 år	32 (N=330)	43 (N=304)
60 år og eldre	27 (N=158)	25 (N=127)
Totalt	33 (N=1000)	39 (N=1000)

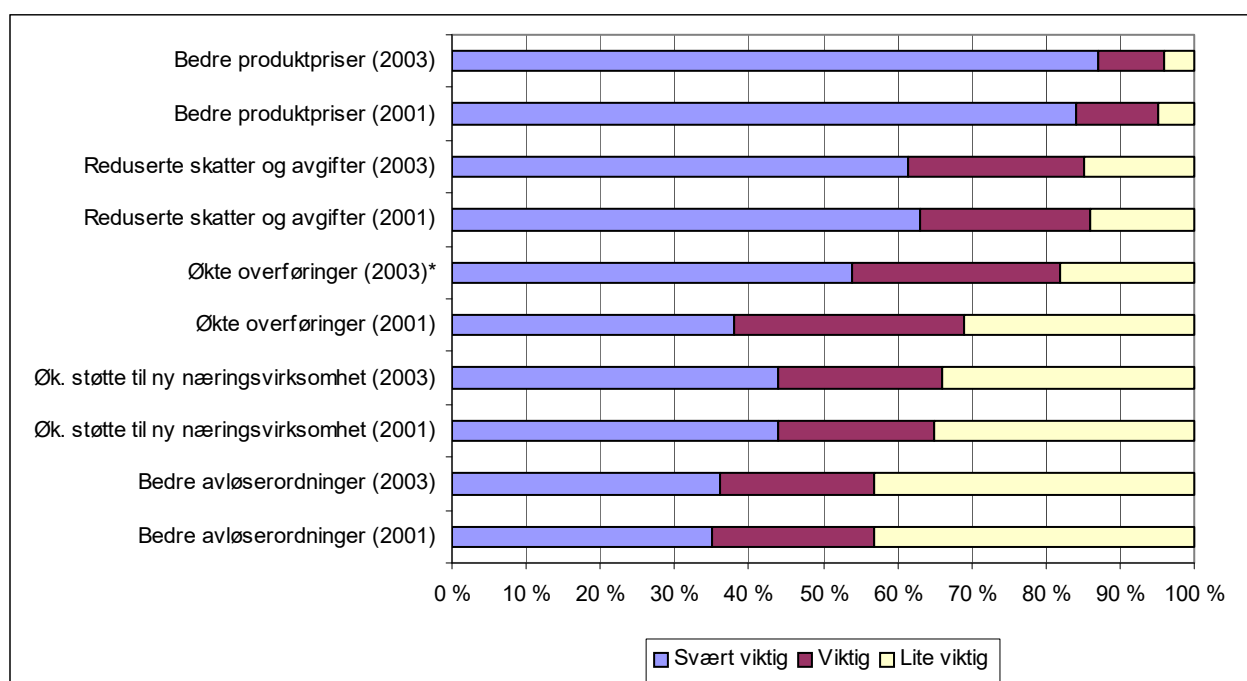
* Det er signifikant forskjell mellom aldersgruppene i undersøkelsesåret.

Gårdbrukerne over 60 år skiller seg ut ved at det er færre som ser på det å utsette investeringer som en nødvendig strategi. Årsaken til det må være at denne aldersgruppen uansett økonomiske forhold i mindre grad enn yngre gårdbrukere, planlegger å investere.

6 Tiltak til forbedring

Gårdbrukernes situasjon kan påvirkes gjennom ulike virkemidler. Gårdbrukerne som ble intervjuet ble bedt om å ta stilling til å vurdere hvor viktig et knippe av virkemidlene er for dem, gjennom å svare på følgende spørsmål: ”Jeg skal nå lese opp noen ulike områder, som kan tenkes å bidra til å forbedre din situasjon som gårdbruker. Jeg vil gjerne vite hvor viktig det enkelte tiltaket er for deg”.

Nær 90 prosent av gårdbrukerne mener at bedre produktpriser er et svært viktig tiltak for å bedre gårdbrukernes økonomi. Videre er det drøye 60 prosent som mener at reduserte skatter og avgifter også er et svært viktig tiltak. Godt over halvparten av bøndene rapporterer om at økte overføringer er svært viktig, og andelen som mener dette har økt signifikant fra 2002. En drøy tredjedel vurderer bedre avløserordninger som et svært viktig tiltak.



Figur 6.1 Gårdbrukernes svar på spørsmål vedrørende hvor viktig disse tiltakene vil være for å forbedre deres situasjon som gårdbruker. Svar avgitt 2003 og 2001³. Prosentvis fordeling. N=1000 begge årene.

I figuren er rangeringen av de ulike tiltakene presentert for henholdsvis 2001 og 2003. Bortsett fra en signifikant økning i andelen som mener at økte overføringer er et svært viktig tiltak, er det ingen nevneverdige endringer sett to-årsperioden under ett. Fortsatt er det en nærmest enstemmig bondestand som mener at bedre produktpriser er avgjørende. For ordens skyld presenteres andelen som svarte at de ulike alternativene var svært viktige for alle tre årene. Når vi rangerer opplysningene som kommer fram i figur 6.1 etter hvor mange som har

³ Opprinnelig svarskala var 1-5, der 1 var lite viktig og 5 svært viktig. Her er 1-2 slått sammen til ”lite viktig”, 3 ”viktig” og 4-5 ”svært viktig”.

svart at de utvalgte tiltakene vil være svært viktig for å bedre deres situasjon som gårdbruker, sitter vi med den samme rekkefølgen som i 2002. I tabell 6.1 er også alternativene presentert i denne rekkefølgen.

Tabell 6.1. Andel av gårdbrukerne som vurderte de ulike tiltakene som svært viktige i henholdsvis 2001, 2002 og 2003. Prosent. N=1000 alle tre år.

	2001	2002	2003
1. Bedre produktpriser	85	90*	87
2. Reduserte skatter og avgifter	63	67*	62
3. Økte overføringer	38	49*	54*
4. Økonomisk støtte til ny næringsvirksomhet	44	46	44
5. Bedre avløserordninger	35	42*	36

*Det er en signifikant endring i andelen som svarte svært viktig sammenlignet med året før.

Slik vi ser i tabell 6.1 har det vært en økning i andelen som mener de ulike tiltakene er svært viktige når vi ser på endringene fra 2001 til 2002. Fra 2002 til 2003 er det en liten tilbakegang i synet på hvorvidt tiltakene er svært viktige. Unntaket er synet på betydningen av økte overføringer, som også i 2003 viser signifikant økning i andelen som mener dette viktig. Når vi ser 2001-2003-perioden under ett, er det derfor ikke store endringer. Spørsmålet er heller om 2002 er et spesielt år, eller om vi kan vente oss slike svingninger fra år til år. Som vi ser av figur 6.1. er det en markant økning fra 2001 til 2003 i andelen som vurderer økte overføringer som svært viktig. For første gang er det over halvparten av gårdbrukerne som vurderer økte overføringer som svært viktig i 2003. Imidlertid er det fremdeles bedre produktpriser som de aller fleste vurderer som svært viktig.

Det er ikke avdekket signifikante forskjeller i fjor eller i år når det gjelder virkemidlene ”bedre produktpriser”. For 2002 var det heller ikke avdekket noen forskjeller når det gjaldt ”reduerte skatter og avgifter”. I år finner vi imidlertid noen forskjeller i synet på nettopp dette spørsmålet.

6.1 Reduserte skatter og avgifter

Det er også en høy andel – 62 prosent – som vurderer reduserte skatter og avgifter som svært viktig tiltak til forbedring. Andelen er stabil fra 2001 til 2003. Vi har imidlertid sett på hvorvidt det er noen grupper som utmerker seg i synet på betydningen av skatter og avgifter.

I motsetning til 2002 finner vi i 2003 flere signifikante forskjeller i synet på dette spørsmålet. Både bosted, kjønn og alder har betydning for hvor viktig man oppfatter at reduserte skatter og avgifter er for landbruket.

Gårdbrukerne i de *nordligste landsdelene* utmerker seg ved at bare 51 prosent vurderer dette som et svært viktig tiltak til forbedring. Den høyeste andelen har Vest-Norge på dette spørsmålet ved at 68 prosent vurderer dette som et svært viktig tiltak. (For de to andre landsdelene er andelen 62 prosent, som for gruppen som helhet). Gårdbrukernes *kjønn* viser også en signifikant forskjell når det gjelder dette spørsmålet. Imidlertid er ikke forskjellen på mer enn 4 prosentpoeng, henholdsvis 61 prosent blant menn og 64 prosent blant kvinner.

Når vi bryter ned på *alder*, får vi også signifikante forskjeller, uten at det er en lineær sammenheng, se tabell 6.2. Som vi ser har forskjellen i synet på dette forandret seg litt over tid når vi ser på aldergruppene. Hele veien er det imidlertid færrest blant de eldste gårdbrukerne som mener at reduserte skatter og avgifter er svært viktig.

Tabell 6.2 Andel avgårdbrukere har svart at de vurderer reduserte skatter og avgifter som svært viktig virkemiddel for å forbedre bondens situasjon. Fordelt etter aldersgrupper. Prosent. Svar avgitt 2001, 2002 og 2003.

	Svært viktig å redusere skatter og avgifter		
	2001	2002	2003*
Under 40 år	67 (N=198)	67 (N=215)	61 (N=216)
40-49 år	64 (N=351)	68 (N=295)	61 (N=348)
50-59 år	61(N=302)	67(N=322)	65 (N=302)
60 år og eldre	58 (N=136)	65 (N=154)	56 (N=127)
Totalt	63 (N=987)	67 (N=985)	62 (N=1000)

* Det er signifikant forskjell mellom aldersgruppene i undersøkelsesåret.

I synet på dette spørsmålet er det størst forskjell mellom gårdbrukerne i 50-årene og de som har passert 60 år.

6.2 Økte overføringer

Vi har sett i tabell 6.1 at 54 prosent har svart at økte overføringer ville være et svært viktig tiltak for å forbedre deres situasjon som gårdbruker, noe som er en signifikant økning fra 2002 til 2003.

I 2002-undersøkelsen kom det fram at enkelte produksjonsretninger skilte seg ut når de ble sammenlignet med resten av gårdbrukerne som gruppe. Det gjaldt både melk, kjøtt, grønt og kornprodusentene. I 2003 er det ikke lenger forskjell mellom melkebønder og andre gårdbrukere når det gjelder synet på betydningen av økte overføringer.

Tabell 6.3 *Gårdbrukernes svar på spørsmål om hvor viktig økte overføringer vil være for dem for å forbedre deres situasjon som gårdbruker, sett etter produksjonsretning. Svar avgitt 2003. Prosentvis fordeling.*

	Økte overføringer			Totalt
	Lite viktig	Viktig	Svært viktig	
Melk (N=375)	16	29	55	100
Kjøtt* (N=643)	15	28	58	101
Egg/fjørfevjøtt (N=36) ⁱ	33	17	50	100
Grønnsaker, frukt, potet, blomster* (N=88)	26	32	42	100
Korn* (N=270)	24	29	47	100
Annen produksjon* (N=137)	15	27	58	100

ⁱ Det er få egg/fjørfevjøttprodusenter. Derfor er prosenttallene markert med kursiv.

*Det er signifikant forskjell i synet på betydningen av økte overføringer mellom denne produksjonsretningen og alle uten denne produksjonsretningen.

Også i 2003 er det signifikant forskjell mellom kjøttprodusentene sammenlignet med de øvrige gårdbrukerne. Likedan er det når vi ser på henholdsvis grønt-, korn- og annen produksjonsretning. Over tid er endringen størst blant kornprodusentene og blant produsenter med annen produksjon. Innen begge gruppene økte andelen som vurderer dette som et viktig tiltak med 11 prosentpoeng i løpet av siste året.

I 2002-undersøkelsen viste det seg at det var signifikant sammenheng mellom bosted og vurderingen at dette tiltaket. Denne forskjellen er borte i 2003. Det var heller ingen forskjell av betydning mellom landsdelene i 2001. Videre var det i 2002 signifikant forskjell mellom kjønnene når det gjaldt dette spørsmålet. Denne forskjellen var borte i 2003. Det betyr at med en markant økning i andelene som mener at dette tiltaket er svært viktig, er også forskjellene mellom ulike grupper i stor grad visket ut.

6.3 Bedre avløserordninger

Synet på betydningen av avløserordning har stått omtrent på stedet hvil sett to-årsperioden under ett. Imidlertid var nedgangen fra 2002 til 2003 på 6 prosentpoeng fra 42 til 36 prosent. Spørsmålet er om forskjeller mellom grupper har endret seg. Det viser seg imidlertid ikke å være tilfelle. Også i 2003-undersøkelsen var det signifikant flere kornprodusenter som oppfatter dette som lite viktig sammenlignet med andre bønder, mens for de med kjøtt og/eller melk er forholdet omvendt.

Når vi bryter ned på bosted, får vi det samme mønsteret som i 2002-undersøkelsen; Avløserordninger betyr fremdeles signifikant mest for gårdbrukerne i Trøndelag og Nord-Norge og minst for dem på Sentrale Østlandet og Sørlandet, henholdsvis 20 prosent og 46 prosent vurderte dette tiltaket som svært viktig i disse to regionene i 2003. Forholdet er også det samme som vi så i 2002 når vi ser på hvor stor andel av inntekten som kommer fra gårdsbruket. Jo mindre av inntekten som kommer fra gårdsbruket, jo mindre betyr avløserordningen.

6.4 Økonomisk støtte til ny næringsvirksomhet

I tabell 6.1 går det fram at 44 prosent av gårdbrukerne svarte at økonomisk støtte til ny næringsvirksomhet vil bedre deres situasjon som gårdbruker. Det betyr ingen endring fra 2001 til 2003-undersøkelsen.

Også i 2003 er det signifikant forskjell mellom melkebønder og andre bønder ved at melkebønder i mindre grad vurderer økonomisk støtte til ny næringsvirksomhet som svært viktig. Imidlertid er det ikke lenger forskjell i synet på dette spørsmålet når det gjelder hvor stor andel av inntekten som kommer fra gårdsdriften.

Tabell 6.4 Andel avgårdbrukere som har svart at de vurderer økonomisk støtte til ny næringsvirksomhet som svært viktig. Fordelt etter aldersgrupper. Prosent. Svar avgitt 2001, 2002 og 2003.

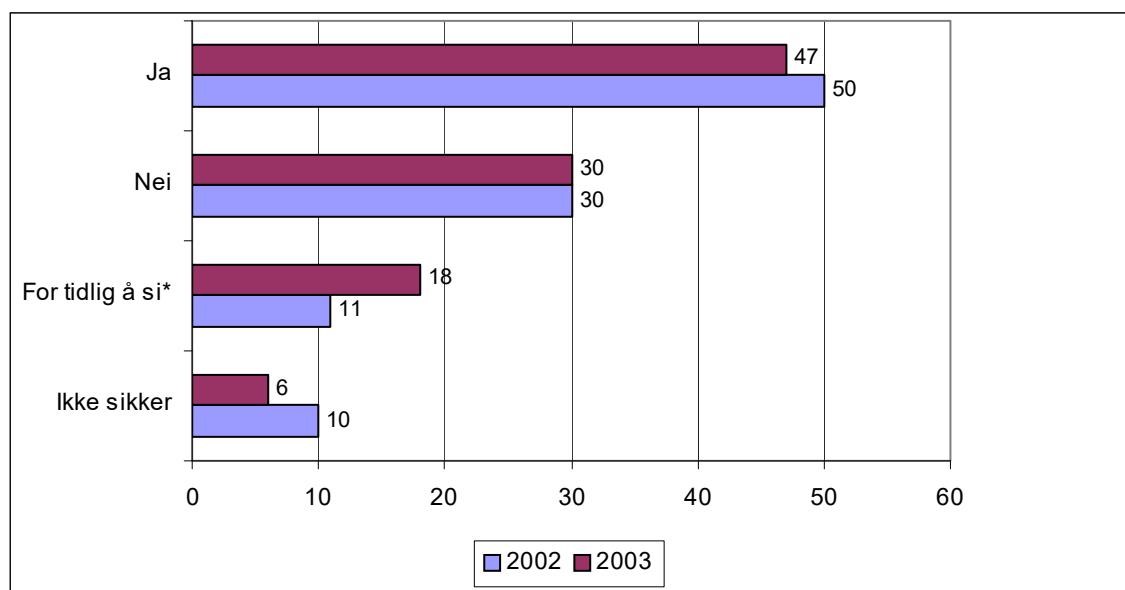
	Svært viktig med øk. støtte til ny næringsvirksomhet		
	2001*	2002	2003*
Under 40 år	51 (N=199)	49 (N=215)	53 (N=218)
40-49 år	44 (N=347)	44 (N=295)	42 (N=346)
50-59 år	44 (N=303)	46 (N=322)	44 (N=300)
60 år og eldre	35 (N=137)	44 (N=149)	34 (N=125)
Totalt	44 (N=986)	46 (N=981)	44 (N=989)

*Det er signifikante forskjeller mellom ulike aldersgrupper i undersøkelsesåret.

Det mest interessante ved 2003-undersøkelsen når det gjelder dette spørsmålet, er at det igjen er signifikante forskjeller når vi ser på alder. Mens godt over halvparten av gårdbrukerne under 40 år mener at økonomisk støtte til ny næringsvirksomhet er et svært viktig tiltak, mener en drøy tredel det samme blant de eldste gårdbrukerne. Vi finner også en markert forskjell mellom de under 40 år på den ene siden og 40- og 50-åringene på den andre siden.

7 Råd til neste generasjons gårdbrukere

Et mål på gårdbrukernes vurdering av situasjonen i landbruket kan være hvorvidt de vil anbefale barn å overta gårdsdriften. Spørsmålet som ble stilt var: "Vil du anbefale dine barn eller andre arvinger å overta gården når den tid kommer?" I 2002-undersøkelsen var det nøyaktig halvparten som svarte ja på dette spørsmålet. Ett år senere ser vi en mindre nedgang på 3 prosentpoeng.



Figur 7.1 Gårdbrukernes råd til barn/andre arvinger om å overta gården. Svar avgitt 2002 og 2003. (N=1000 begge år).

Sammenlignet med fjoråret er det noen færre som svarer ja på dette spørsmålet, mens vi har hatt en signifikant økning i andelen som rapporterer at det er for tidlig å si. Det kan tyde på en mer avventende holdning. Imidlertid ligger hovedinntrykket fast fra i fjor, når nær halvparten også i år vil anbefale sine barn å overta, mens 30 prosent både i 2002 og 2003 svarer at de ikke råder neste generasjon til å overta gården.

7.1 Råd – sett i forhold egen bakgrunn

Det er naturlig å kunne tenke seg at rådene gårdbrukerne gir til neste generasjon, varierer noe med hvilken situasjon og bakgrunn de har for å være gårdbrukere.

7.1.1 Produksjonsretning; samme mønster som i 2002

Også i 2003 er det signifikant færre blant melkebønderne enn andre bønder som vill anbefale barna eller andre slektninger å overta gården (41 prosent mot 47 for hele utvalget). På samme måten var det også i 2003 signifikant flere blant kornbønder enn andre bønder som anbefalte

barna å overta gården (53 prosent mot 47 for hele utvalget). I tråd med den lille nedgangen vi ser for utvalget under ett som svarte ja på dette spørsmålet, gikk denne andelen ned fra 44 prosent til 41 blant bønder med melk, og fra 58 til 53 prosent blant bønder med korn.

7.1.2 Bosted

Også i 2003 viser regional tilhørighet signifikant sammenheng med hvorvidt man vil råde neste generasjon til å overta gårdsbruket.

Tabell 7.1 Gårdbrukernes råd til neste generasjon sett etter bosted. Svar avgitt 2003 . Prosentvis fordeling

*	Vil du anbefale dine barn/andre arvinger om å overta gården				Totalt
	Ja	Nei	Vet ikke	Ikke sikker	
Sentrale Østlandet og Sørlandet (N=191)	57	16	20	7	100
Hedmark, Oppland og Buskerud (N=230)	51	30	15	3	101
Vest-Norge (N=321)	45	32	17	6	100
Trøndelag og Nord-Norge (N=258)	39	37	19	5	100
Totalt (N=1000)	50	30	11	10	101

I den ene enden av skalaen finner vi det sentrale Østlandet og Sørlandet der nesten fire ganger så mange svarte ja som nei på dette spørsmålet. I den andre enden har vi Trøndelag og Nord-Norge der nesten like mange svarte nei som ja på om man ville råde neste generasjon til å overta gården.

Regionen Hedmark, Oppland og Buskerud viser en økning i ja- andelen fra 48 prosent i 2002 til 51 prosent i 2003. For de andre regionene er nedgangen i andelen som råder barna til å overta, vært omtrent like stor for alle.

7.1.3 Alder

Når vi bryter ned på alder får vi også den samme signifikante sammenhengen; jo yngre gårdbrukeren er, jo mindre tilbøyelig til å anbefale neste generasjon å overta. Ikke overraskende henger dette sammen med at andelen som svarer at det er for tidlig å ta stilling til spørsmålet, er høyere blant yngre gårdbrukere.

7.1.4 Utdanning

En bakgrunnsvariabel som gir utslag i 2003 er gårdbrukernes utdanningsnivå; jo høyere utdanning, jo mer positiv til å anbefale neste generasjon til å overta gårdsdriften. Forskjellene er meget store. Generelt vet vi fra samfunnsforskningen at utdanning ofte er den viktigste bakgrunnsvariabelen. Slik vi har vært inne på før, begrenser vi dette notatet til å analysere bivariate sammenhenger. Når det gjelder gårdbrukere som gruppe vil sannsynligvis arbeidsmarkedet på stedet ha stor betydning uavhengig av utdanningsnivå, når det gjelder vurderingen av muligheten for å kunne holde på gården. Vi vet fra tidligere i notatet at utdanning har sammenheng med tilbøyeligheten til å satse på økt inntekt utenfor gården.

Videre så vi nettopp i tabell 7.1 at bosted betyr mye i synet på dette spørsmålet. Ikke overraskende er det også i dette materialet avdekket signifikant sammenheng mellom utdanningsnivå og bosted. Samtidig vet vi at produksjonsretning betyr mye, det regulerer mulighetene for annet arbeid. Ikke overraskende finner vi altså en del samvariasjoner mellom de ulike bakgrunnsvariablene, som blant annet kan bety at utdanning – kontrollert for andre variabler - ikke trenger å ha så mye å si. Imidlertid er det avdekket så vidt store forskjeller mellom utdanningsgruppene, at det er svært sannsynligat utdanning har en partiell effekt når det gjelder synet på framtiden og muligheter for neste generasjon.

Tabell 7.2 Gårdbrukernes råd til neste generasjon sett etter utdanningsnivå. Svar avgitt 2003 . Prosentvis fordeling.

*	Vil du anbefale dine barn/andre arvinger om å overta gården				Totalt
	Ja	Nei	Vet ikke	Ikke sikker	
Ingen (N=92)	40	42	11	7	100
1 –3 år (N=461)	43	33	18	6	100
4-6 år (N=315)	49	27	20	5	101
Mer enn 6 år (N=132)	61	20	15	4	100
Totalt (N=1000)	47	30	18	6	101

Blant bønder med ingen utdanning var det 40 prosent som svarte ja på dette spørsmålet, snaue halvparten sammenlignet med de med mer enn 6 års utdanning. Vi kan anta at gårdbrukere med høyere utdanning også har etterkommere med det samme, og at arbeidsmulighetene for disse dermed blir vurdert som gode. Å ha noe annet å basere seg på enn bare inntekt fra gårdsdriften, bidrar opplagt til at man vurderer det som trygt å skulle la neste generasjon overta. Samtidig har trolig utdanning noe å si i den totalvurderingen den enkelte gårdbruker gjør når det gjelder gårdens potensial og gårdbrukernes ulike kombinasjonsmuligheter.

8 Oppsummering

Når vi ser på hva jordbruket sitter igjen med til *vederlag til arbeid og egenkapital*, har jordbruket totalt sett mistet styrke gjennom 1990-tallet og i overgangen til et nytt århundre. Målt i hva utøverne sitter igjen med hver for seg, er bildet litt mer sammensatt. I dette notatet har oppmerksomheten vært rettet mot hvilke *individuelle* tilpasninger gårdbrukerne gjør i en situasjon dersom inntekten fra gårdsdriften går ned, og hvilke konsekvenser det vil kunne ha for framtidig drift på gården.

8.1 Gårdbrukerens tilpasning til redusert jordbruksinntekt

Over to tredeler av gårdbrukerne svarer i 2003 at de vil møte en situasjon med reduserte inntekter med å hente en større andel av inntektene utenfor gården. Svarene gårdbrukerne ga på dette spørsmålet allerede i 2001, dannet grunnlaget for tittelen til notatet "*Gårdbrukerne på vei ut av jordbruket?*". Resultatene fra 2002- og videre fra 2003 - undersøkelsen forsterker dette inntrykket betraktelig. Fra 2001 til 2003 har andelen som svarte at de ville møte en situasjon med reduserte jordbruksinntekter med å øke inntektene utenfor gården, økt fra 54 til 67 prosent. Det er også stadig flere som svarer at de vil søke ut av næringen ved å forpakte/leie bort eller selge gården. Andelen som ser på bortforpaktning som et alternativ har steget signifikant for hvert år. Hovedinntrykket om at gårdbrukerne søker ut av næringen er styrket gjennom årets undersøkelse.

Imidlertid har vi sett at andelen som svarer at det er et alternativ "å redusere kostnadene" også viser en klar økning det siste året. Dette alternativet vurderes av 45 prosent, det hyppigst rapporterte alternativ etter "å øke inntektene utenfor gårdsdriften". Som vi vet er disse svaralternativene ikke gjensidig utelukkende kategorier, det tyder derfor på at man satser på ulike strategier på samme tid. Ved å redusere utgiftene prøver man å videreføre driften så lenge det lar seg gjøre.

Når vi bryter ned på undergrupper ser vi også at bildet er nokså sammensatt. Vi ser at det er forskjeller langs regionale skillelinjer, alder, utdanning og ikke minst produksjonsretning. Fordi vi har begrenset oss til å se på bivariate sammenhenger, får vi en del sammenfall i forskjeller når vi bryter ned på undergrupper. Ikke overraskende gjelder dette for eksempel for region og produksjonsretning.

Både bosted, alder og produksjonsretning har sammenheng med flere av de oppgitte svaralternativene for å tilpasse seg reduserte inntekter. Nytt i 2003 er at utdanning har en signifikant sammenheng med tilbøyeligheten til å satse på inntekt utenfor gårdsdriften.

8.2 Hvordan redusere kostnadene?

På spørsmål om hva gårdbrukeren vil foreta seg dersom han eller hun må redusere kostnadene, rapporterer 39 prosent at de vil utsette investeringene. Andelen er steget signifikant fra 33 prosent i fjor. For øvrig er det ikke store endringer, bortsett fra at langt færre er usikre på hva de vil velge å foreta seg sammenlignet med 2002-undersøkelsen. Også i 2003 er det 29 prosent som vil velge å redusere driftskostnadene, mens 13 prosent vil redusere forbruket.

8.3 Tiltak til forbedring

Utvalget ble bedt om å rangere viktigheten av fem ulike tiltak for å forbedre situasjonen for gårdbrukeren. Ser vi på andelen som vurderer de ulike tiltakene som svært viktig, får vi den samme rangeringen som i 2002-undersøkelsen;

1. Bedre produktpriser (87 prosent)
2. Reduserte skatte- og avgifter (62 prosent)
3. Økte overføringer (54 prosent)
4. Økonomisk støtte til ny næringsvirksomhet (44 prosent)
5. Bedre avløserordning (36 prosent).

Fortsatt rapporterer den store majoriteten at bedre produktpriser er svært viktig, videre mener nærmere to tre-deler at reduserte skatter og avgifter er svært viktig tiltak for å bedre situasjonen for gårdbrukerne. Både bosted, kjønn og alder har betydning for hvor viktig man oppfatter at reduserte skatter og avgifter er for landbruket. Gårdbrukere over 60 år er mindre tilbøyelig til å vurdere dette som et svært viktig tiltak sammenlignet med andre grupper. Tilsvarende finner vi noe lavere andel blant menn enn kvinner, og i Trøndelag/Nord-Norge sammenlignet med andre landsdeler, som mener reduserte skatter og avgifter er et svært viktig tiltak.

Når vi ser 2001-2003 perioden under ett, er det imidlertid kun signifikant økning i andelen som mener at økte overføringer er svært viktig. Det er fortsatt forskjeller etter produksjonsretning når det gjelder dette spørsmålet. Når stadig flere mener at økte overføringer er et svært viktig tiltak, har samtidig andre påviste forskjeller blitt visket ut siden 2002-undersøkelsen.

8.4 Råd til neste generasjon

På spørsmål om gårdbrukerne vil anbefale sine barn eller andre arvinger å overta gården når det blir aktuelt, svarer 47 prosent av gårdbrukerne bekreftende på det, mens 30 prosent svarer ”nei”. Dette er omtrent uendret siden 2002-undersøkelsen. Også forskjellene mellom ulike grupper viser den samme sammenhengen; melkebønder har mindre tilbøyelighet enn andre

gårdbrukere til å anbefale neste generasjon i å overta gården. Sett etter bosted gjelder dette også for gårdbrukere i Trøndelag og Nord-Norge. Tilsvarende er gårdbrukere under 40 år mer skeptiske enn andre.

Som kjent er det en høyere andel av melkeproduksjon i Trøndelag og særlig Nord-Norge enn i andre regioner. Derfor er det som ventet at vi finner sammenfall med produksjonsretning og bosted slik som i dette tilfellet.

Videre finner vi i 2003 også signifikant forskjell når det gjelder gårdbrukernes utdanningsnivå; jo høyere utdanning, jo mer positiv til å anbefale neste generasjon til å overta gårdsdriften.

8.5 Gårdbrukerne på vei ut?

Årets undersøkelse forteller oss at gårdbrukerne fortsatt vil bruke en rekke ulike strategier for å bøte på reduserte inntekter fra gårdsdriften. Imidlertid er andelen som rapporterer at økt inntekt utenfra er en aktuell strategi, svært høy, sammenlignet med andre strategier for å kompensere redusert inntekt. Undersøkelsen avdekker forskjeller mellom ulike grupper av gårdbrukere. Hovedfunnet er likevel entydig i den forstand at det innenfor alle grupper av gårdbrukere er stadig flere som ser for seg en nedtrapping.

Litteratur

BFJ (2003): *"Totalkalkylen for jordbruket. Jordbrukets totalregnskap for 2001, 2002 og budsjett 2003"*. Budsjettnemnda for jordbruket.

BFJ (2001): *"Totalkalkylen for jordbruket. Jordbrukets totalregnskap for 1999, 2000 og budsjett 2001"*. Budsjettnemnda for jordbruket.

BFJ (2000): *"Totalkalkylen for jordbruket. Jordbrukets totalregnskap for 1998, 1999 og budsjett 2000"*. Budsjettnemnda for jordbruket.

Innst. S. nr .167 (1999-2000): *Innstilling fra næringskomiteen om norsk landbruk og matproduksjon. St.meld.19 (1999-2000)*.

Lutnæs, Odd (2001): *"Bonden på vei ut av jordbruket? En spørreundersøkelse om gårdbrukernes tilpasning til reduserte jordbruksinntekter"*. Kortnotat 3-2001. Landbrukets Utredningskontor. Oslo

Lutnæs, Odd (2002): *"Endrete rammevilkår – gårdbrukerens vurderinger. En spørreundersøkelse om gårdbrukernes tilpasning til reduserte jordbruksinntekter"*. Notat 1-2002. Landbrukets Utredningskontor. Oslo

Skaansar, Ellen (2003): *"Kvoteselgerne 1997 -2001"*. Rapport 2-2003. Landbrukets utredningskontor. Oslo

St.meld.nr. 19 (1999-2000): *Om norsk landbruk og matproduksjon*. Landbruksdepartementet

Søyland, Viil, Leif Forsell og Nils Kristian Nersten (2002): *"FOLA 2002: Landbrukspolitikk – forenkling og målretting"*. NILF-rapport 2002-1. Norsk institutt for landbruksøkonomisk forskning. Oslo