

**Landbrukets**  

---

Utredningskontor

## Saueholdutsikter 2012

Åge Klepp  
Odd Lutnæs

# Forord

Ved inngangen til 2007 er man i en situasjon der det kan bli for lite norsk saue- og lammekjøtt til å dekke det innenlandske markedet fremover. Et spørsmål som derfor reiser seg er om det er en midlertidig underdekning eller om den er av mer langvarig art. Det sees i denne rapporten derfor noe lengre frem i tid enn de løpende markedsprognosene gir anledning til.

En sentral del av grunnlagsmaterialet til denne rapporten er statistikk fra søknad om produksjonstilskudd i Statens landbruksforvaltning (SLF) og husdyrtall fra Statistisk sentralbyrå (SSB). Disse opplysningene er viktige både for å beskrive nåsituasjonen og som grunnlag for fremskrivningene frem mot 2012.

I tillegg har et utvalg ressurspersoner innenfor marked og produksjon av saue- og lammekjøtt blitt intervjuet. Vi vil benytte anledningen til å takke for at de stilte opp for dette arbeidet.

Landbrukets Utredningskontor har stått for innsamling og bearbeiding av data, samt utarbeiding av rapport og står dermed fullt ansvarlig rapportens innhold. Arbeidet er utført av Åge Klepp og Odd Lutnæs.

Initiativet til denne kartleggingen har kommet som en følge av drøftinger i arbeidsgruppen ”Krafttak for sau”, som Norsk sau og geit (NSG) og Nortura har nedsatt. Vi vil få takke initiativtakerne for et interessant oppdrag.

Oslo, januar 2007

Hanne Irene Eldby

---

# Innhold

1	INNLEDNING .....	1
2	FAKTA OM SAUEHOLDET I 2006 .....	3
2.1	UTVIKLINGEN I SAUEHOLDET .....	3
2.2	SAUEHOLDSPRODUSENTER OG ANTALL SAU, PERIODEN 2000-2006 .....	4
2.3	ØKONOMISKE RAMMEBETINGELSER FOR SAUEHOLDET .....	10
2.3.1	Tilskudd til husdyr .....	10
2.3.2	Tilskudd til dyr på beite .....	11
2.3.3	Areal- og kulturlandskapstilskudd .....	11
2.3.4	Regionale miljøprogram .....	16
2.3.5	Pristilskudd.....	16
2.3.6	Tilskudd til norsk ull.....	17
2.3.7	Tilskudd til økologisk sauehold .....	18
2.3.8	Prisuttak på sau- og lammekjøtt.....	18
2.4	GENERELT OM ØKONOMIEN I SAUEHOLDET .....	19
2.5	ROVDYR.....	20
3	PROGNOSER, FREMSKRIVING OG SCENARIOER .....	23
3.1	PROGNOSEUTVALGET FOR KJØTT .....	23
3.2	FREMSKRIVING OG SCENARIO .....	24
3.3	SCENARIOER .....	25
3.3.1	Scenarier basert på registrerte dyretall.....	26
3.3.2	Scenarier basert på endringer i salgsproduksjon og engrossalg.....	29
3.3.3	Scenarier basert på forventet befolkningsutvikling.....	31
3.3.4	Scenarier med en betydelig andel økologisk sau .....	32
3.3.5	De ulike scenarioene oppsummert .....	34
4	RESSURSPERSONERS TILBAKEMELDING .....	35
5	UTSIKTER FREM MOT 2012.....	45
5.1	UNDERDEKNING I 2012 .....	45
5.2	KORT OM NOEN MULIGE KONSEKVENSER AV UNDERDEKNING .....	47
5.3	TILTAK FOR Å ØKE PRODUKSJONEN AV LAMME- OG SAUEKJØTT .....	48
6	SAMMENDRAG.....	51

## LITTERATUR



# 1 Innledning

Hensikten med dette prosjektet er å rette oppmerksomheten mot utsikter for det innenlandske saueholdet frem mot 2012. Hovedvekten er lagt på å belyse tilgangen på og etterspørselen etter saue- og lammekjøtt for landet sett under ett. Det innebærer at den regionale fordelingen av saueholdet og grunneier- og rovdyrproblematikken i begrenset grad vil bli gjort til tema i denne rapporten.

Initiativet for å gjennomføre denne kartleggingen og fremskrivingen har kommet som en følge av arbeidsgruppen ”Krafttak for sau”, som Norsk sau og geit (NSG) og Nortura har nedsatt. Der sitter Odd E. Risan (NSG), Lars Erik Wallin (NSG), Erik Fløistad (NSG), Trygve Brandrud (Nortura), Anders Huus (Norges Bondelag) og Reidun Liseth Svarstad (NBS).

Med perspektivet 2012 ses det lengre frem i tiden enn man skal og kan gjøre i Markedsprognosene for kjøtt, som Prognoseutvalget med sekretariat i Norsk Landbrukssamvirke utarbeider. Bakgrunnen for å ville se lengre frem enn man gjør i de ordinære markedsprognosene, er at man nå opplever at det kan bli for lite norsk saue- og lammekjøtt til å dekke markedet innenlands. Dette er en ny situasjon i og med at markedet for sauekjøtt har vært i noenlunde balanse siden 2001<sup>1</sup>.

Problemstillingen som skal belyses er derfor denne: *Utsikter for markedsbalansen for sauekjøtt frem mot 2012*. Gjennom fremskrivninger, intervjuer og samtaler blir forventet utvikling i engrossalget av sauekjøtt og forventet produksjon av sauekjøtt beskrevet.

Rapporten består av fire ulike deler, der den første beskriver dagens situasjon for saueholdet i Norge. Deretter blir ulike scenarioer presentert. I den tredje delen blir enkelte ressurspersoners betraktninger presentert. Med bakgrunn i resultatet av fremskrivninger og innspill i intervjuer, blir det foretatt en vurdering av hva som anses som det mest realistiske scenarioet, og hvilke følger det får for saueholdet frem mot 2012.

---

<sup>1</sup> Samtale med Trygve Brandrud ved Gilde Norsk Kjøtt den 23.10.2006.



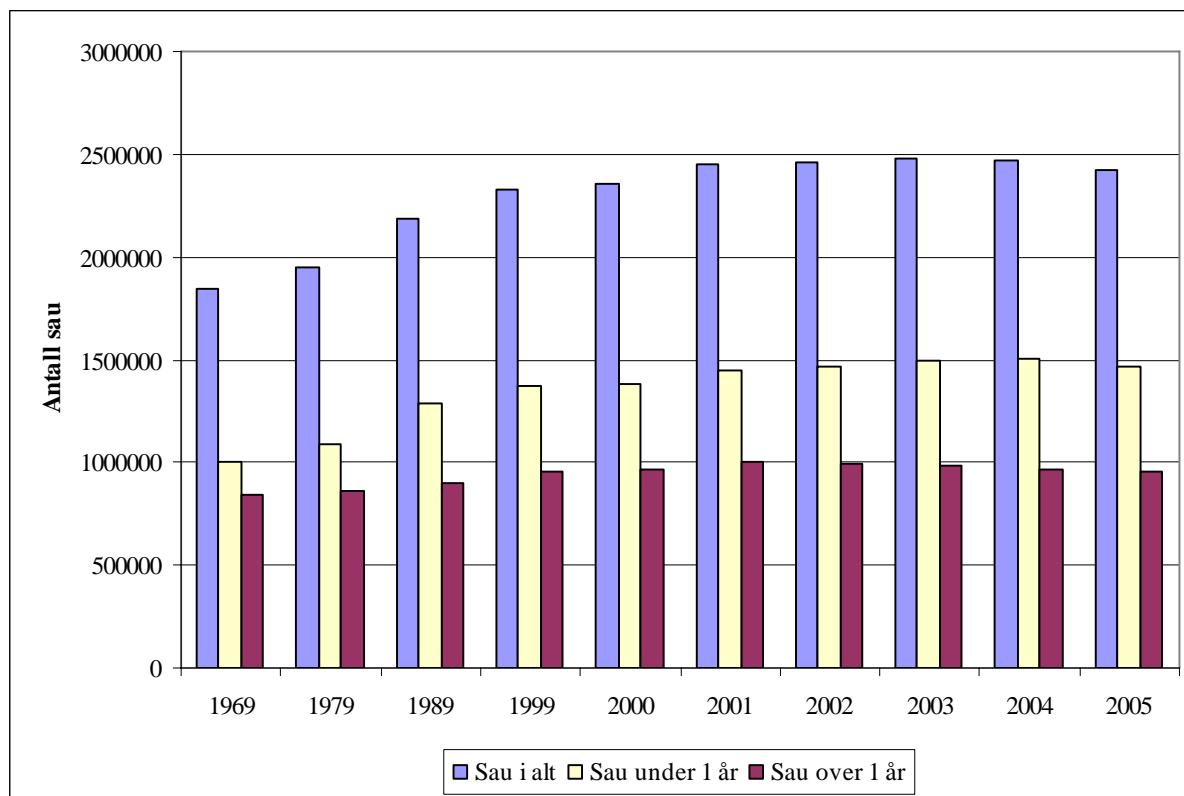
## 2 Fakta om saueholdet i 2006

I dette kapittelet vil det bli sett på hva som er status i saueholdet per 2006. Her vil utviklingen for saueholdsnæringen med hovedvekt på de siste fem årene bli presentert. Videre vil det bli sett på hvordan rammebetingelsene for saueholdsnæringen har utviklet seg de siste årene. I denne sammenhengen vil fokuset rettes mot støtteordninger og prisutviklingen på sauekjøtt.

### 2.1 Utviklingen i saueholdet

Et lite tilbakeblikk til 1969 viser at antall sau i Norge vokste jevnt og trutt frem til 1999. Etter den tid har økningen avtatt.

Figur 2.1 Antall sau i perioden 1969-2005. pr 31.7

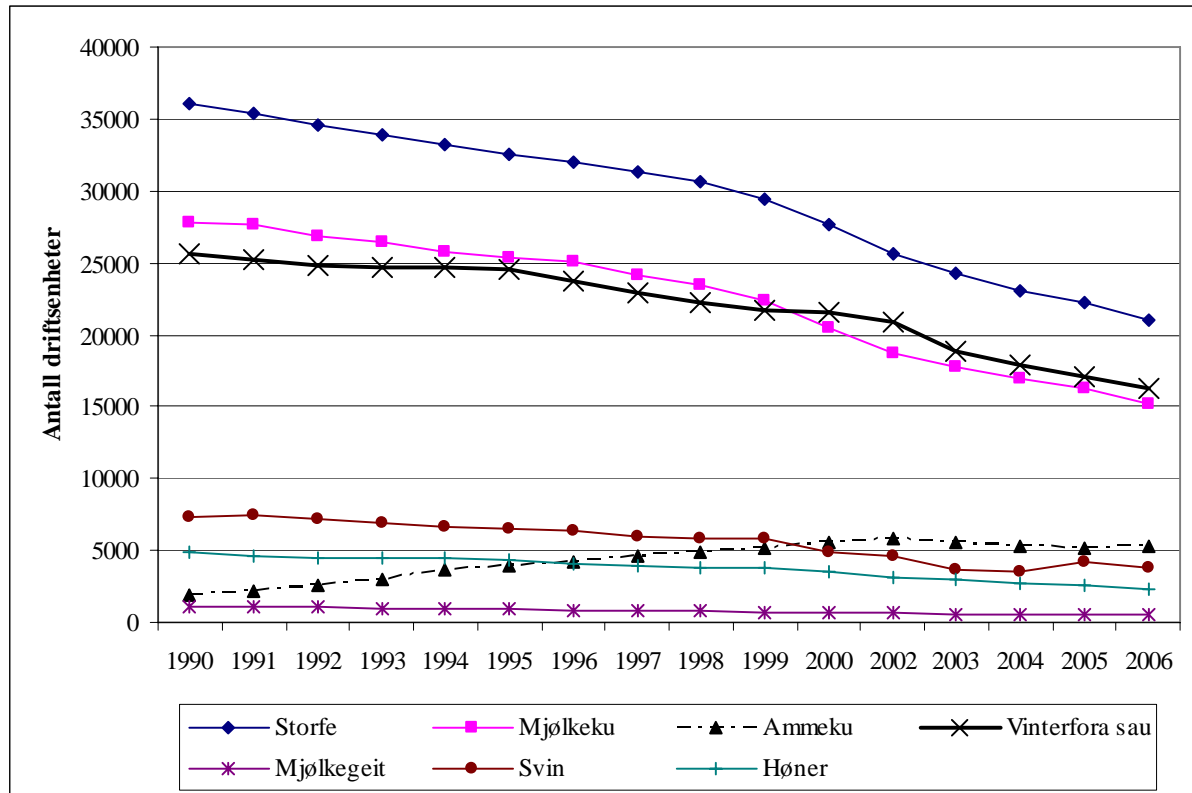


Kilde: <http://statbank.ssb.no/statistikkbanken/> den 11.1.2007

Utviklingen i volum har vært beskjeden de siste 20 årene sammenlignet med andre kjøttproduksjoner. I et av dagens viktigste premissdokumenter for jordbruket, Stortingsmelding nr. 19 (1999-2000), sies det at som følge av forbruksendringer ble det en endret sammensetning av råvareproduksjonen på 1990-tallet. Kjøttproduksjonen økte med vel 20 prosent. Av dette vokste de lyse kjøttslagene, gris og kylling, mest med henholdsvis 28 og 68 prosent i denne perioden. Storfekjøtt hadde en mer beskjeden vekst med 12 prosent. I motsetning til de andre kjøttslagene, var det ingen vesentlig økning i produksjonen av sau (St.meld. nr. 19. side 6).

Saueholdsnæringen hadde også en lavere avgang i antall bruk enn mange andre produksjoner. I 1985 var det 28 028 driftsenheter med sau over 1 år, mens det tilsvarende tallet i 1998 var 23 409, noe som tilsvarer en nedgang på 16 prosent. Antall driftsenheter med høner og svin ble omtrent halvert i samme periode (St.meld. nr. 19 side 7). Likevel, som figur 2.2 viser, har ikke saueholdet etter 1990 hatt en vesentlig annen bruksnedgangstakt enn de øvrige deler av jordbruksnæringen.

Figur 2.2 Utviklingen av antall driftsenheter husdyr i perioden 1990-2006, per 1. januar.



Kilde: <http://statbank.ssb.no/statistikkbanken/> den 11.1.2007

## 2.2 Saueholdsprodusenter og antall sau, perioden 2000-2006

Det ble omtrent 4 500 færre saueholdsprodusenter i perioden 1985-1998, og avskallingen fortsatte inn i det nye årtusenet. I 2000 var det 21 371 produsenter, mens det i 2006 var 15 905 produsenter<sup>2</sup>.

<sup>2</sup> I perioden 2000 til 2003 er produsenter de som har vinterføra sau. I 2004 ble termen "vinterføra sau" erstattet av termen "sau over ett år". Det er viktig å påpeke at vinterføra sau og sau over ett år er ikke nødvendigvis er det samme. En vinterføra sau var definert som en sau som ikke selges eller slaktes før 1. mars (SLF 2003a). I 2006 brukes termen "sau over ett år og som ikke er utegangersau". "Utegangersau" er sau som går ute hele året og stort sett klarer seg selv (SLF 2005a). For en oversikt over alle endringer som ble gjort med hensyn til termer i 2004 og 2005, se tekstboks 3.1.



Tabell 2.1 Antall brukere\* med sau i perioden 2000-2006

	2000	2002	2003	2004	2005	2006
Med sau over ett år **	21 371	20 783	18 716	17 642	16 717	15 937
Med sau under ett år	2 268	1 603	1 565	16 951	16 036	15 199
Utegående Sau	121	149	136	160	263	455

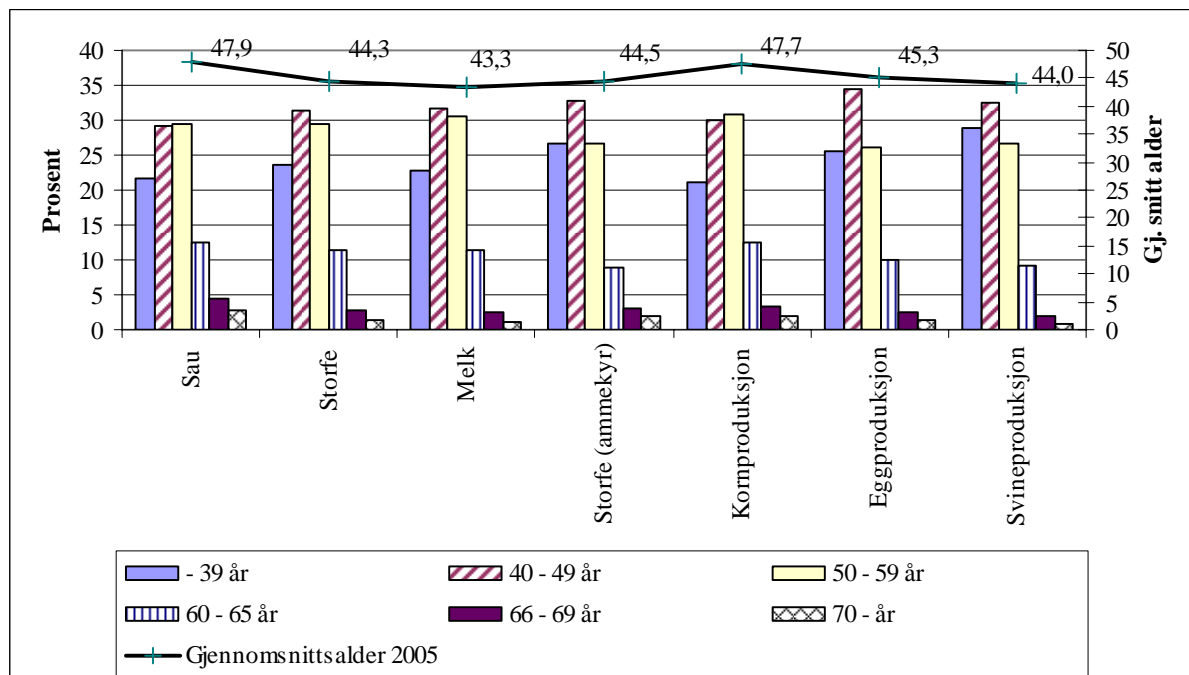
Kilde: Statistikk for søknad om produksjonstilskudd <http://32.247.61.17/skf/prodrapp.htm> på [www.slf.dep.no](http://www.slf.dep.no)

\* Brukere er definert som de som har søkt om produksjonstilskudd hos SLF. Til og med 2000 var telledato 31. desember. Fra 2002 er telledato per 1.1. \*\* Frem til og med 2003 ble antall brukere regnet med dem som drev med vinterfôra sau. Det er grunn til å tro at endringen fra "vinterfôra sau" til "sau over ett år" har lite å si for hvordan antall brukere har endret seg, ettersom de som hadde vinterfôra sau også vil ha sau over ett år. Frem til og med 2003 ble betegnelsen "andre sau og lam" brukt i tillegg til vinterfôra sau.

Hvis en tar for gitt at brukere med vinterfôra sau (termen til og med 2003) og brukere med sau over ett år (termen fra 2004) er de samme brukerne, har det blitt 5 466 færre produsenter i perioden 2000 til 2006. Det vil si at antallet saueholdsprodusenter har gått ned med 26 prosent i denne perioden. Frafallet i saueholdet de siste årene har således vært langt større de siste årene enn i perioden 1985 til 1998.

I forlengelsen av dette kan det være interessant å se om produsentene innenfor sauenæringen, skiller seg ut aldersmessig fra produsenter innenfor andre husdyrproduksjoner. Av figuren under går det frem at sauebøndene i gjennomsnitt er noe eldre enn egg-, svin- og melkeprodusentene, men på alder med kornprodusentene. Dette går også frem av diagrammet ved at det er en høyere andel produsenter i alderskategoriene 50 år og eldre.

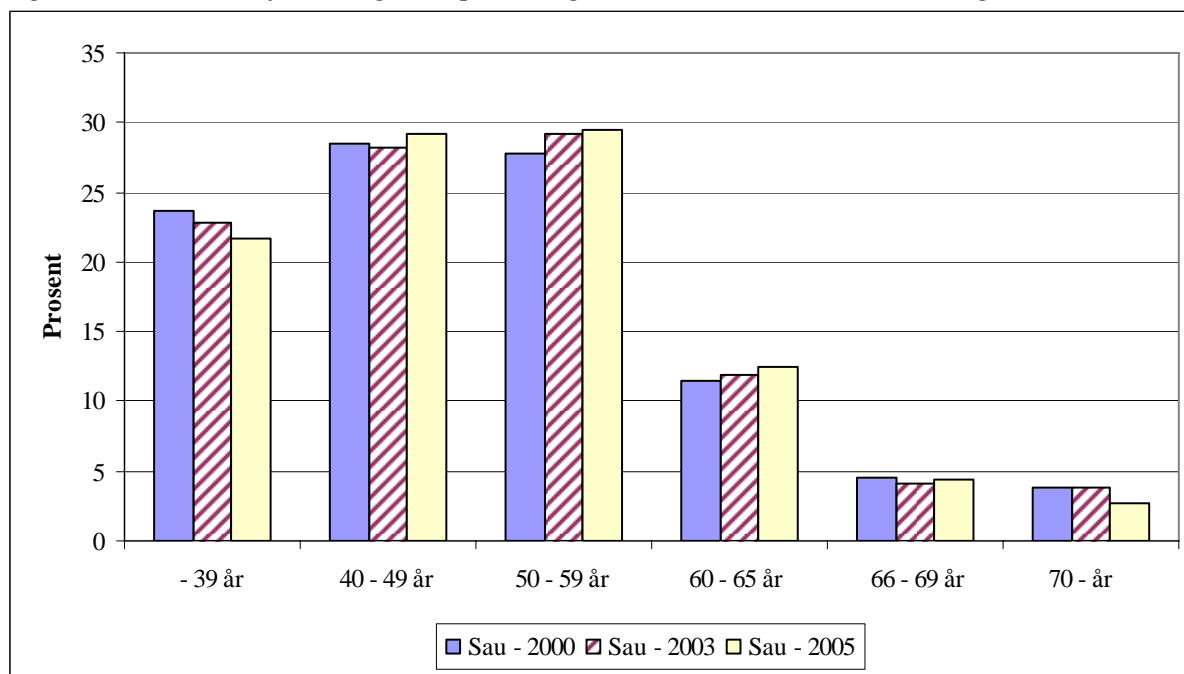
Figur 2.3 Aldersfordelingen og gjennomsnittsalder til personlige eiere innenfor ulike husdyrproduksjoner i 2005.



Kilde: Spesialkjøring ved Statistisk sentralbyrå 23.1.2007. Opplysningene omfatter alle aktive jordbruksbedrifter, dvs. både de som søker om produksjonstilskudd pluss bedrifter med et visst omfang av husdyrhold og planteproduksjon som ikke søker tilskudd.

I figuren under er det sett nærmere på aldersfordelingen til produsenter med sau for årene 2000, 2003 og 2005. Som det går frem der har andelen som er over 70 år gått noe ned. Det forklarer også hvorfor den registrerte gjennomsnittsalderen i dette materialet har gått ned 48,6 år i 2000 til 47,9 år i 2005.

Figur 2.4 Aldersfordelingen til personlige eiere med sau i 2000, 2003 og 2005.



Kilde: Spesialkjøring ved Statistisk sentralbyrå 23.1.2007. Opplysningene omfatter alle aktive jordbruksbedrifter, dvs. både de som søker om produksjonstilskudd pluss bedrifter med et visst omfang av husdyrhold og planteproduksjon som ikke søker tilskudd.

Utviklingen i antall sau i perioden 2000-2006 blir vanskelig å sammenligne, ettersom termen vinterfôra sau ble erstattet av termen sau over ett år. Således er det mer hensiktsmessig å ha to separate tabeller – én med vinterfôra sau fra 2000 til og med 2003 – og en med sau over ett år fra 2004 til og med 2006.

Tabell 2.2 Antall sau\* i perioden 2000-2003

	2000	2002	2003
Vinterfôra sau	1 112 186	1 126 183	1 093 354
Andre sau og lam	17 316	12 173	11 731
Utegående sau	2 276	3 412	2 992

\* Sau det er søkt om produksjonstilskudd for i januar.

Kilde: Statistikk for søknad om produksjonstilskudd <http://32.247.61.17/skf/prodrapp.htm> på [www.slf.dep.no](http://www.slf.dep.no)

Tabell 2.3 Antall sau\* i perioden 2004-2006

	2004	2005	2006
Sau over ett år	784 245	772 787	758 423
Sau under ett år	324 212	303 623	285 501
Utegående sau	3 910	7 275	15 517

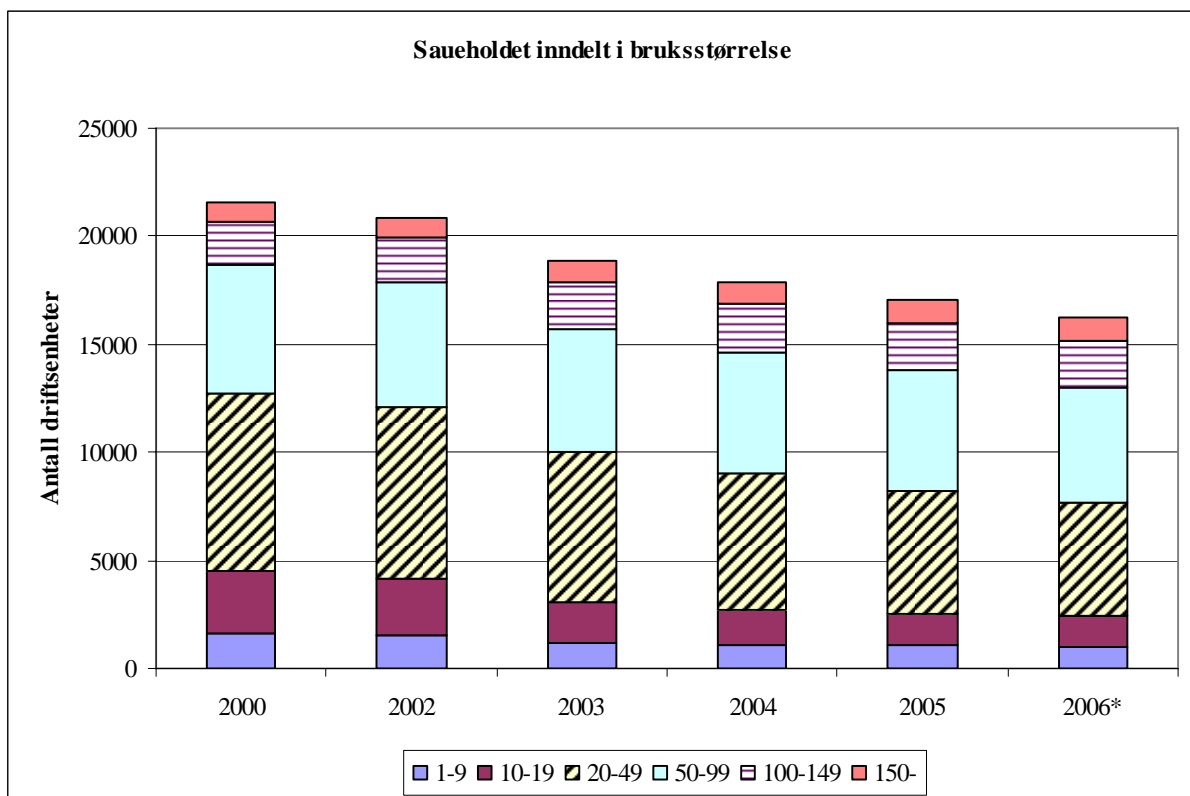
\* Sau det er søkt om produksjonstilskudd for i januar. Fra og med 2002 er telledato 1.1.

Kilde: Statistikk for søknad om produksjonstilskudd <http://32.247.61.17/skf/prodrapp.htm> på [www.slf.dep.no](http://www.slf.dep.no)

Som tabell 2.3 viser, har det vært en jevn nedgang i antall sau over ett år i perioden 2004-2006.

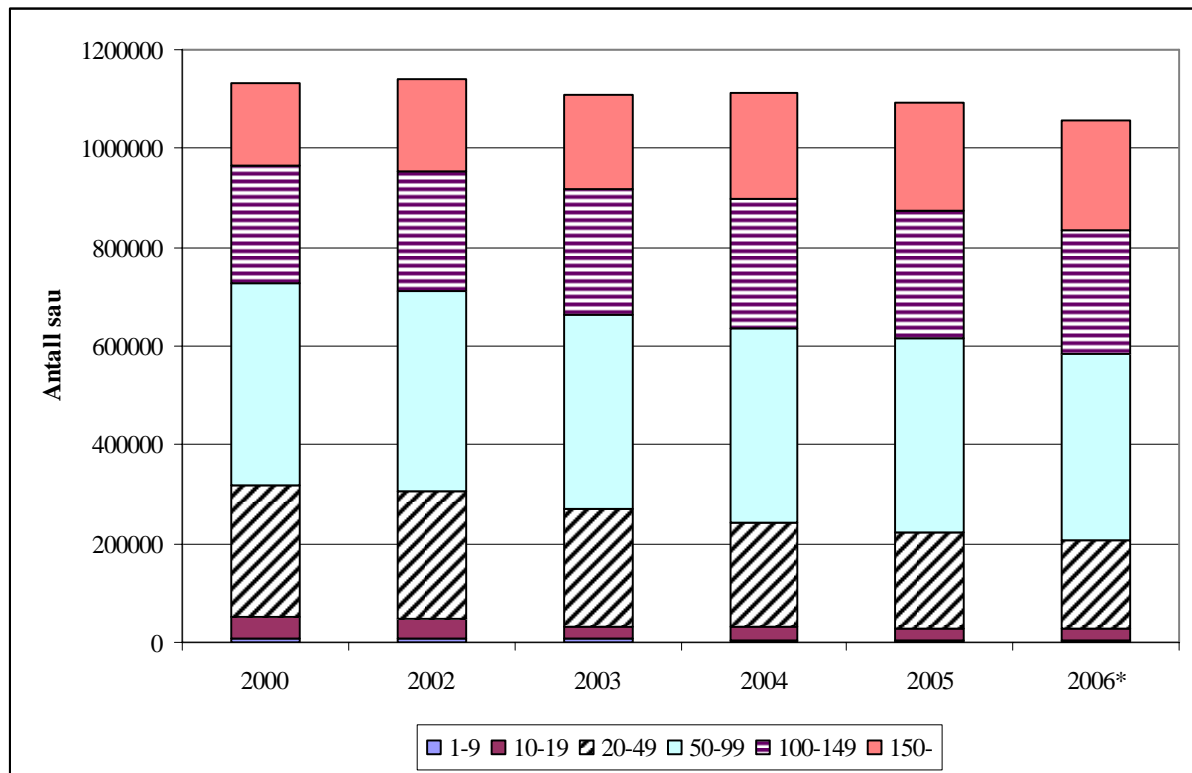
Ser en videre på utviklingen i antall driftsenheter etter bruksstørrelse for perioden 2000-2006 i figur 2.5, er det ingen tvil om at det har skjedd en viss strukturendring også i saueholdet. Reduksjonen i antall driftsenheter i størst grad forekommet blant de minste bruksenhetene. I alle kategoriene under 50 dyr har det vært en forholdsvis sterk og jevn bruksavgang i denne perioden. Hvis en ser på driftsenhetene over 50 dyr har det vært en svak nedgang i antall bruk mellom 50 og 99 sauer. Driftsenheter mellom 100-149 har hatt en nedgang fra 2003 til 2006, men sett perioden over ett, fra 2000 til 2006 har det vært en liten økning innen denne kategorien totalt sett. I den største brukskategorien, de over 150 dyr, har det blitt flere enheter, men dette må tross alt sies å være en beskjeden vekst.

Figur 2.5 Antall driftsenheter med vinterfôra sau\*\* kategorisert etter størrelse i perioden 2000-2006\*.



Kilde: <http://statbank.ssb.no/> Til og med 2000 var telledato 31. desember. Fra 2002 er telledato per 1.1. \* Siste år foreløpige tall. \*\* For SSBs bruk av termen vinterfôra sau, se SSBs egen forklaring under kapittel 3.3.1.

Figur 2.6 Antall vinterfôra sau\*\* totalt fordelt på bruksstørrelse i perioden 2000-2006\*



Kilde: <http://statbank.ssb.no/>. Til og med 2000 var telledato 31. desember. Fra 2002 er telledato per 1.1.\* Siste år foreløpige tall. \*\* For SSBs bruk av termen vinterfôra sau, se SSBs egen forklaring under kapittel 3.3.1.

Nedgangen i antall driftsenheter med sau kom klart frem av figur 2.5, men som figur 2.6 og 2.1 viser, har antall sauer i samme periode vært langt mer stabilt. Det som imidlertid er verdt å merke seg er at nedgangen i antall sau i denne perioden var størst fra 2005 til 2006. I og med at antall sauer har gått såpass mye ned, kan en slutte at reduksjonen i antall sau gjennom bruksnedgang ikke har blitt fullt ut kompensert i en tilsvarende økning av bruksstørrelsene i saueholdet.

Gjennomsnittsbruket med sau over ett år var 54,9 i 2005. I neste tabell går det frem at det er store variasjoner fra fylke til fylke når det gjelder gjennomsnittsstørrelse på brukene som driver med sau.

**Tabell 2.4** Gjennomsnittlig antall sau over ett år per jordbruksbedrift, 2003 og 2005, fylkesvis fordeling

	2003	2005	2006*
Østfold	24,6	23,6	24,0
Akershus og Oslo	35,3	38,2	36,9
Hedmark	56,5	60,6	62,4
Oppland	56,5	61,7	61,7
Buskerud	55,4	59,6	60,0
Vestfold	25,3	30,6	32,0
Telemark	48,7	53,4	55,3
Aust-Agder	45,7	48,0	47,9
Vest-Agder	36,8	41,1	41,2
Rogaland	57,4	61,2	63,3
Hordaland	36,9	41,5	42,3
Sogn og Fjordane	40,6	44,1	43,6
Møre og Romsdal	38,9	45,2	46,2
Sør-Trøndelag	64,2	70,9	71,4
Nord-Trøndelag	58,0	64,4	64,7
Nordland	60,6	69,1	71,0
Troms	60,6	71,2	73,6
Finmark	55,9	63,6	63,8
Landet som helhet	49,6	54,9	55,8

Kilde: <http://statbank.ssb.no/> Tabell: 05985: Husdyr per jordbruksbedrift, etter husdyrslag (F)

\* Siste år foreløpige tall

I tabellen under ser en at det i perioden 1993-2004 utvilsomt har skjedd en geografisk forskyvning i brusstrukturen, hvor Østlandet og Agder/Rogaland har styrket seg på bekostning av Vestlandet. I Nord-Norge går det frem at selv om andelen driftsenheter med sau har gått noe tilbake, ser en at de har opprettholdt sin andel av sauene i denne perioden.

**Tabell 2.5** Antall og andel av jordbruksbedrifter med sau i landsdelene, og antall og andel av sau per 1. juni\* i årene 1993 og 2004.

	Antall driftsenheter med sau				Antall sau			
	1993		2004		1993		2004	
	Antall	Prosent	Antall	Prosent	Antall	Prosent	Antall	Prosent
Østlandet	5 458	20	4 541	24	541 500	23	657 396	27
Agder og Rogaland	4 991	19	4 070	22	509 800	22	566 622	23
Vestlandet	10 017	38	6 174	33	667 300	29	606 282	25
Trøndelag	2 045	8	1 534	8	238 100	10	251 218	10
Nord-Norge	4 155	16	2 308	12	360 000	16	385 447	16
<b>Hele landet</b>	<b>26 666</b>	<b>100</b>	<b>18 627</b>	<b>100</b>	<b>2 316 700</b>	<b>100</b>	<b>2 466 965</b>	<b>100</b>

Kilder for datagrunnlag: SSB (1994): Jordbruksstatistikk 1993. NOS C 193. SSB (2006): Jordbruksstatistikk 2004. NOS D 349. Tabell 3.1 og tabell 3.4. \* For sau er telledatoen 1. juni eller ved beiteslipp.

## 2.3 Økonomiske rammebetingelser for saueholdet

Det er å forvente at de økonomiske rammebetingelsene i saueholdet vil ha innvirkning på produksjonen av saue- og lammekjøtt. Her vil både priser på kjøttet og tilskudd ha betydning for bondens inntekt<sup>3</sup>.

### 2.3.1 Tilskudd til husdyr

Som tabell 2.4 viser, var satsene for tilskudd til husdyr, sau forholdsvis stabile i perioden 2000-2003. Sau var da regnet som vinterfôra sau som ikke selges eller slaktes før 1. mars (SLF 2002a, SLF 2003a).

Tabell 2.6 Tilskudd husdyr, sau, 2001-2003 (foreløpige satser, kr per dyr per år)

Tilskudd husdyr, Sau* Sats kr/dyr	2001	2002	2003
1-100	470	478	478
101-250	150	158	158
251-400	76	84	84
Over 400 dyr	0	0	0

\* Vinterfôra sau som ikke selges eller slaktes før 1. mars.

Kilde: SLF Veiledningshefte Produksjonstilskudd i jordbruket for 2001-2003 med søknadsfrist 20. januar.

I forbindelse med overgangen fra vinterfôra sau til sau over ett år i 2004 ble satsene for tilskudd til sau endret. Fra da av ble det også gitt tilskudd til lammeslakt.

Tabell 2.7 Tilskudd husdyr, sau, 2004-2007 (foreløpige satser, kr per dyr per år)

Tilskudd husdyr	2004		2005		2006		2007	
	Intervall	Sats kr/dyr	Intervall	Sats kr/dyr	Intervall	Sats kr/dyr	Intervall	Sats kr/dyr
Sau over ett år per 1. januar	1-75	591	1-75	570	1-75	598	1-75	624
	76-200	134	76-200	113	76-200	113	76-200	113
	201-300	35						
Utegangersau, alle Lammeslakt, etter kvalitet					1-300	100	1-300	100
	O og bedre	120	O og bedre	123	O og bedre	137	O og bedre	137
	O- og dårligere,	60	O- og P+	60	O- og P+	63	O- og P+	63

Kilder: SLF Veiledningshefte Produksjonstilskudd i jordbruket for 2004-2006 med søknadsfrist 20. januar og Jordbruksavtale 2006-2007.

I tillegg til satsene i tabell 2.7, skal det i 2007 i henhold til Jordbruksavtalen for 2006-2007 gis et tillegg for økologiske lam, kvalitet P+ og bedre på 9 kroner per lam.

<sup>3</sup> Også her vil statistikken også bli påvirket av omleggingen fra termen vinterfôr sau til termen sau over ett år.

Hovedårsaken til at det ble en såpass stor endring i tilskuddsatsene til sau i 2004, var ønsket om å stimulere til bedre kvalitet innen kjøttproduksjonen. Det vil bli viktigere å levere kvalitetslam enn å føre mange dyr gjennom vinteren (Statens tilbud 2003: 71). En annet forhold som også talte for endring, var at det gamle systemet med vinterføra dyr var vanskeligere å kontrollere. For å ha et tilnærmet likt støttenivå i saueholdet ble det gjort tekniske justeringer i satsgruppene og tilskuddsatsene (Jordbruksavtale 2003/2004).

Som tabell 2.7 viser, har det vært en økning i tilskuddet for sau over ett år i intervallet 1-75 i perioden sett under ett. Tilskuddet i intervallet 76-200 har imidlertid vært stabilt på 113 kroner per dyr fra 2005 til 2007. I 2004 var det også gitt et tilskudd på 35 kroner per dyr til de som hadde mellom 200-300 sau over ett år, samt at tilskuddet for sau over ett år i intervallet 76-200 også var høyere i 2004 enn i årene 2005 til 2007. Husdyrtilskuddet har således ikke premiert de store saueholdsbrukene de siste årene. Videre viser tabell 2.7 at tilskuddet på den beste kvalitet på lammeslakt (O og bedre) har økt langt mer enn lam som ikke holder så god kvalitet. Fra og med 2006 ble det i tillegg til dette gitt et husdyrtilskudd til de som driver med utegangersau.

### 2.3.2 Tilskudd til dyr på beite

Det gis tilskudd til husdyr som årlig beiter minst åtte uker i utmark. Fra og med beitesesongen 2006 ble ordningen utvidet fra å være et tilskudd til dyr på utmarksbeite til også å omfatte dyr på beite generelt. Det er mulig å oppnå utmarksbeitetilskudd og beitetilskudd på samme dyr (SLF 2006b).

Tabell 2.8 Tilskudd til dyr på beite, sau og lam, 2000-2006 (foreløpige satser, kr per dyr per år)

	2001	2002	2003	2004	2005	2006
Sau og lam, på utmarksbeite*	82/65***	80	84	84	84	84
Beitetilskudd, sau og lam**						20

\* Minimum 8 uker på utmarksbeite. \*\* I sone 1-4 (for soneinndeling, se tabell 2.9) minimum 16 uker beiting. Sone 5-7 minimum 12 uke beiting. \*\*\* I 2001 var tilskudd til dyr på beite for sau og lam delt inn i to intervaller. Satsen per dyr mellom 1-100 var 82 kr, og satsen for over 100 dyr var 65 kr.

Kilde: SLF, Veiledningshefte Produksjonstilskudd i jordbruket for 2001-2006 med søknadsfrist 20. august.

### 2.3.3 Areal- og kulturlandskapstilskudd

Areal- og kulturlandskapstilskudd blir utregnet på grunnlag av type vekst og tilhørende sats per dekar. For saueholdet er det grovfôr som vil være mest nærliggende å se på. Grunnprinsippet er at sauebonden ikke vil få utbetalt mer i areal- og kulturlandskapstilskudd for grovfôr enn det behovet for areal til grovfôrproduksjon til egne grovfôrdyr (for eksempel sau) tilsier<sup>4</sup>. I utregning av areal- og kulturlandskapstilskuddet inngår både arealet til fulldyrket

<sup>4</sup> Salgsproduksjon av høy/surfôr går også inn i denne beregningen. Har en mer areal enn hva dyretallet tilsier blir det ikke betalt noe for det overskytende (SLF 2001b: 6).

jord til slått og beite og innmarksbeite. Fra og med 2001 ble det innført maksimalt innmarksbeiteareal per beitedyr (se tabell 2.12). Hvor mye areal- og kulturlandskapstilskudd en har krav på avhenger også av brukets adresse. Landet er her delt inn i syv areal- og kulturlandskapssoner.

Tabell 2.9 Soneinndeling

Sone	Område	Kommune
1	Østfold	Alle kommuner unntatt Rømskog
	Akershus	Vestby, Ski, Ås, Frogn, Nesodden, Oppegård, Bærum, Asker
	Oslo	
	Hedmark	Hamar, Ringsaker, Løten, Stange
	Buskerud	Drammen, Hole, Øvre Eiker, Nedre Eiker, Lier, Røyken, Hurum
	Vestfold	
2	Rogaland	Sandnes, Stavanger, Hå, Klepp, Time, Sola, Randaberg
3	Østfold	Rømskog
	Akershus	Resten av Akershus
	Hedmark	Kongsvinger, Nord-Odal, Sør-Odal, Eidskog, Grue, Åsnes, Våler, Elverum
	Oppland	Lillehammer, Gjøvik, Østre Toten, Vestre Toten, Jevnaker, Lunner, Gran, Søndre Land
	Buskerud	Kongsberg, Ringerike, Modum
	Telemark	Porsgrunn, Skien, Siljan, Bamble, Sauherad, Bø, Nome
	Rogaland	Strand, Bjerkreim, Gjesdal
4	Sør-Trøndelag	Trondheim, Ørland, Rissa, Bjugn, Meldal, Orkdal, Melhus, Skaun, Klæbu, Malvik
	Nord-Trøndelag	Steinkjer, Stjørdal, Frosta, Levanger, Verdal, Inderøy, Snåsa
5	Hedmark	Resten av Hedmark
	Oppland	Resten av Oppland
	Buskerud	Resten av Buskerud
	Telemark	Resten av Telemark
	Aust-Agder	
	Vest-Agder	
	Rogaland	Hele fylket utenom kommunene Sandnes, Stavanger, Hå, Klepp, Time, Sola, Randaberg, Strand, Bjerkreim og Gjesdal
	Hordaland	
	Sogn og Fjordane	
	Møre og Romsdal	
Sør-Trøndelag	Resten av Sør-Trøndelag	
Nord-Trøndelag	Resten av Nord-Trøndelag	
6	Nordland	Hele fylket utenom kommunene Kåfjord, Skjervøy, Nordreisa og Kvæningen
	Troms	
7	Troms	Kåfjord, Skjervøy, Nordreisa og Kvæningen
	Finnmark	

Kilde: SLF, Veiledningshefte Produksjonstilskudd i jordbruket for 2001-2006 med søknadsfrist 20. august.



Her blir oversikten over areal- og kulturlandskapstilskudd delt inn i to tabeller. Fra 2002 fikk alt tilskuddsberettiget areal et minimumstilskudd på 200 kr daa. Tidligere var ikke areal over 400 daa eng og beite berettiget areal- og kulturlandskapstilskudd. Samtidig ble det innført et tak på tilskuddsberettiget grovfôrareal per grovfôrdyr (SLF 2002b, side 3). Denne omleggingen representerer en markert forandring, og er en endring de større brukene har kommet bedre ut av enn de mindre brukene.

*Tabell 2.10 Areal- og kulturlandskapstilskudd, grovfôr, 2001-2003 (foreløpige satser, kr per daa)*

År	Intervall (Dekar)	Sone 1	Sone 2	Sone 3	Sone 4	Sone 5	Sone 6	Sone 7
2001	0-200	288	213	312	312	405	440	470
	201-400	190	150	190	190	220	220	220
	Over 400	0	0	0	0	0	0	0
2002*	0-200	290	215	314	314	406	441	471
	Over 200	203	203	203	203	203	203	203
2003**	0-200	287	212	311	311	403	438	468
	Over 200	200	200	200	200	200	200	200

\* Inkludert i disse satsene er særskilt kulturlandskapstilskudd på 200 kr/daa til alt areal. I satsene er det også inkludert et tillegg på tre kroner per dekar i ekstra tilskudd til grovfôr. Det kommer av at det var satt 20 millioner i engangsmidler til dette tilegget ved jordbruksoppgjøret i 2002 (SLF 2002b: 6). \*\* Inkludert i disse satsene er særskilt kulturlandskapstilskudd på 200 kr/daa til alt areal. Kilde: SLF, Veiledningshefte Produksjonstilskudd i jordbruket for 2001-2003 med søknadsfrist 20. august.

*Tabell 2.11 Areal- og kulturlandskapstilskudd, grovfôr, 2004-2006 (foreløpige satser, kr per daa)*

Tilskudd	Intervall Dekar	Sone 1	Sone 2	Sone 3	Sone 4	Sone 5	Sone 6	Sone 7
Kulturlandskapstilskudd	Alt areal	200 (2004) / 187 (2005/2006)						
Arealtilskudd grovfôr	0-200	75	0	99	99	191	226	256
	Over 200	50	0	50	50	50	50	50

Kilde: SLF, Veiledningshefte Produksjonstilskudd i jordbruket for 2004-2006 med søknadsfrist 20. august.

Hvor stort areal som er tilskuddsberettiget under areal- og kulturlandskapstilskudd for de med sau og lam, kommer en frem til ved å se på hvor mange dyr de har og hvor stort areal en bruker. Hvordan arealet avgrenses er vist i tabell 2.12, 2.13 og 2.14.

Tabell 2.12 Avgrensning av tilskuddsberettiget innmarksbeiteareal, sau, perioden 2001-2006

Dyr	År	Sone 1-4	Sone 5	Sone 6-7
Sau*	2001	2,5	3,5	4,5
Sau*	2002	2	2,5	3
Sau 1 år og eldre per 1. juni ev. ved beiteslipp	2003	2,2	2,8	3,3
Sau 1 år og eldre per 1. juni ev. ved beiteslipp, som ikke går på utmarksbeite		3,7	4,2	5,0
Utegangersau		2	2,5	3
Sau 1 år og eldre per 1. juni ev. ved beiteslipp	2004	2,2	2,8	3,3
Sau 1 år og eldre per 1. juni ev. ved beiteslipp, som ikke går på utmarksbeite		3,7	4,2	5,0
Utegangersau		1,7	2,1	2,5
Sau 1 år og eldre per 1. juni ev. ved beiteslipp	2005	2,2	2,8	3,3
Sau 1 år og eldre per 1. juni ev. ved beiteslipp, som ikke går på utmarksbeite		3,7	4,2	5,0
Utegangersau, alle		1,7	2,1	2,5
Sau 1 år og eldre per 1. juni ev. ved beiteslipp	2006	2,2	2,8	3,3
Sau 1 år og eldre per 1. juni ev. ved beiteslipp, som ikke går på utmarksbeite		3,7	4,2	5,0
Utegangersau, alle		1,7	2,1	2,5

\* Sau henviser her til de termene som ble brukt om sau til jordbruksoppgjøret i 2003 – vinterfôra sau og termen utegangersau. Kilde: SLF, Veiledningshefte Produksjonstilskudd i jordbruket for 2001-2006 med søknadsfrist 20. august.

2001 var det første året da ordningen med maksimalt innmarksbeite per beitedyr trådte i kraft (SLF 2001b: 6). I den videre avgrensningen av areal- og kulturlandskapstilskuddet foretas det en normering av innmarksbeitearealet med faktor 0,6 (i 2001 faktor 0,7). Det vil si at 1 dekar innmarksbeite er lik 0,6 fulldyrket/overflatedyrket areal. Innmarksbeiteareal utover dette tas ikke med i beregningen.

Til slutt avgrenses grovfôrarealet i forhold til maksimalt antall dekar grovfôrareal som kan godkjennes per grovfôrdyr. Avgrensningen av tilskuddsberettiget grovfôrareal for saueholdet fremgår av tabell 2.13.

Tabell 2.13 Avgrensning av tilskuddsberettiget grovfôrareal 2001-2006

Dyr	År	Sone 1-4	Sone 5	Sone 6-7
Sau*	2001**			
Sau*	2002	1,75	2	2,25
Utegangersau		1	1,25	1,5
Sau 1 år og eldre per 1. juni ev. ved beiteslipp	2003	1,9	2,2	2,5
Sau 1 år og eldre per 1. juni ev. ved beiteslipp, som ikke går på utmarksbeite		2,8	3,1	3,6
Utegangersau		1	1,25	1,5
Sau 1 år og eldre per 1. juni ev. ved beiteslipp	2004	1,9	2,2	2,5
Sau 1 år og eldre per 1. juni ev. ved beiteslipp, som ikke går på utmarksbeite		2,8	3,1	3,6
Utegangersau		1	1,25	1,5
Sau 1 år og eldre per 1. juni ev. ved beiteslipp	2005	1,9	2,2	2,5
Sau 1 år og eldre per 1. juni ev. ved beiteslipp, som går mindre enn 8 uker på utmarksbeite		2,8	3,1	3,6
Utegangersau, alle		1	1,25	1,5
Sau 1 år og eldre per 1. juni ev. ved beiteslipp	2006	1,9	2,2	2,5
Sau 1 år og eldre per 1. juni ev. ved beiteslipp, som går mindre enn 8 uker på utmarksbeite		2,8	3,1	3,6
Utegangersau, alle		1	1,25	1,5
Sau 1 år og eldre per 1. juni eventuelt ved beiteslipp og som beiter på innmark hele sommeren som følge av rovviltsituasjonen. Vurdert av fylkesmannen.		3,3	3,6	4,1

Kilde: SLF, Veiledningshefte Produksjonstilskudd i jordbruket for 2001-2006 med søknadsfrist 20. august.. \* Termen som brukes om sau i 2001 og 2002 er vinterfôra sau. \*\* I 2001 ble avgrensningen regnet ut på en noe annen måte (se SLF 2001b).

I tillegg til avgrensningen av grovfôrarealet som fremkommer av tabellen ovenfor, kommer maksimalt antall dekar tilskuddsberettiget produksjon av grovfôr til salg. Nedre grenser for avling i kg per dekar ved salg av grovfôr for perioden 2002-2006 fremkommer i tabell 2.14.

Tabell 2.14 Beregning for salg av grovfôr, kg per dekar, perioden 2002-2006

	Sone 1-4	Sone 5	Sone 6-7
Høy	400	375	325
Surfôr	1000	950	800

Kilde: SLF, Veiledningshefte Produksjonstilskudd i jordbruket for 2001-2006 med søknadsfrist 20. august.

Som en ser av denne gjennomgangen, er størrelsen på utbetalingen av arealtilskuddet for grovfôr avhengig av flere forhold. Etter å ha gjort beregningene ovenfor i henhold til eventuelle avgrensninger, fremkommer tilskuddsberettiget grovfôrareal i dette tilfellet for hvert enkelt sauehold.

Innstrammingen av faktoren (fra 0,7 til 0,6) for omregning av innmarksbeiteareal til tilskuddsberettiget grovfôrareal i 2002 førte til at innmarksbeitearealet som det ble utbetalt tilskudd til gikk kraftig ned. Innmarksbeitearealet hadde økt kraftig i løpet av 1990-tallet og frem til 2002, og selv om det ble en nedgang i 2002, har innmarksbeitearealet fortsatt å vokse også etter 2002. Innmarksbeitearealene har imidlertid økt uten at det har vært en tilsvarende

økning i antall beitedyr. Dette har ført til at beitetrykket er for lavt til å hindre gjengroing i enkelte områder. Som en ser av tabell 2.12, er det ulike verdier mellom soneinndelingene for innmarksbeite. Like høye tilskuddsatser innenfor sonene, samtidig som det er store variasjoner i vekstforholdene innenfor en og samme sone, gjør at det er for store beitearealer per dyr i de områdene med best vekstforhold. Det blir dermed for lavt beitepress, noe som igjen fører til gjengroing. Det er også viktig å påpeke at gjengroing av innmarksbeite også skjer på grunn av at bruk blir lagt ned (SLF 2005c: 38-48).

Samtidig med denne utviklingen for innmarksbeitearealet har det vært en reduksjon i antall dyr på utmarksbeite. Dette gjelder i noe mindre grad for sau enn for andre dyreslag. Her er det imidlertid vanskelig å sammenligne tallene for hele perioden, ettersom det til og med jordbruksavtalen for 2003 var vinterfôra dyr som var berettiget tilskudd (SLF 2005c: 21-26).

### 2.3.4 Regionale miljøprogram

Areal- og kulturlandskapstilskuddet og tilskudd til dyr på utmarksbeite, som er omtalt ovenfor, inngår som virkemidler i nasjonalt miljøprogram. I tillegg til dette kan saueholdsnæringen også få støtte gjennom regionale miljøprogram. Her dreier det seg også i stor grad av støtte til skjøtsel av arealer gjennom beiting. Det er selvsagt forskjeller mellom fylkene, men de fleste forsøker å stimulere til økt beitetrykk. Således har fylkene blant annet i hovedsak valgt å fortsette med å gi tilskudd til drift av beitelag. I denne forbindelse finnes det flere ordninger som også kan ha innvirkning på økonomien i saueholdet, men i sum vil disse ordningene ha atskillig mindre betydning sammenlignet med husdyrtilskudd og areal- og kulturlandskapstilskudd. Dette henger sammen med at tilskuddene til for eksempel beiting under regionale miljøprogram ofte vil dreie seg om mindre beløp (SLF 2005c: 31-42).

### 2.3.5 Pristilskudd

Saueprodusentene får utbetalt et grunntilskudd per kilo levert kjøtt av sau og lam. Gjennomsnittlig sats for dette grunntilskuddet har vært stabilt siden 2003.

Tabell 2.15 Gjennomsnittlig sats for grunntilskudd til kjøtt, sau og lam, 2001-2007

År	Sats, kr per kilo
2001-2002	4,90
2003-2007	3,81

Kilde: Jordbruksavtaler 2000-2006

Lam med slaktevekt lavere enn 13,1 kg, med unntak av lam av villsaurase, skal ikke gis grunntilskudd (Jordbruksavtale 2006-2007: 15).

I forskrift om tilskudd til kjøttproduksjon av 29. september 1998 går formålet med distriktstilskuddet frem. Det er å bidra til en inntekts- og produksjonsutvikling i

kjøttproduksjonen, som medvirker til å opprettholde bosettingen og sysselsettingen i distriktene gjennom å utjevne ulikheter i lønnsomheten i produksjonen (SLF 2006c: 11).

Tabell 2.16 Distriktstilskudd for kjøtt, sau, perioden 2001-2007

År	Sone	Sats, kr per kg
2001-2007	1	0
	2	4,05
	3	6,55
	4	12,50/12,20 (2001-2005)
	5	13,00

Kilde: Jordbruksavtaler 2001-2006

Det er en egen soneinndeling for distriktstilskuddet for kjøtt, og dette tilskuddet blir utbetalt fra slakteriet sammen med oppgjøret for slaktet (SLF 2006: 16).

Tabell 2.17 Soneinndelingen for distriktstilskudd kjøtt

Sone	Område
Sone 1	Flat- og dalbygder på Østlandet, Rogaland og Trøndelag
Sone 2	Deler av Sørlandet, deler av Vestlandet, deler av Trøndelag og lavereliggende områder av fjellkommuner i Sør-Norge og deler av Østlandets dalbygder.
Sone 3	Høyereliggende områder av fjellkommuner i Sør-Norge, kystkommuner med vanskelig adkomstøykommuner fra Hordaland til Møre og Romsdal, Nord-Trøndelags indre kommuner.
Sone 4	Nordland og sørlige deler av Troms.
Sone 5	Finnmark og de nordlige deler av Troms.

Kilde: SLF 2006c: 13

### 2.3.6 Tilskudd til norsk ull

Det er mange ulike kvaliteter og satser for ull. Statens landbruksforvaltning har ansvaret for differensiering av satsene.

Tabell 2.18 Tilskudd til norsk ull, perioden 2001-2007

År	Sats, kr per kg
2001	32,00
2002	32,00
2003	32,00
2004	32,00
2005	31,00
2006	31,00
2007	31,00

Kilde: Jordbruksavtaler 2000-2006

### 2.3.7 Tilskudd til økologisk sauehold

Tilskudd til økologisk landbruk har blitt endret over tid. Tabellen under viser at husdyrtilskuddet til økologisk sau ble doblet i jordbruksoppgjøret for 2006, etter å ha vært forholdsvis stabilt siden 2001.

Tabell 2.19 Foreløpige satser for beregning av tilskudd til økologisk landbruk, 2001-2006

År	Vekst/Dyreslag	Omleggings- tilskudd kr per daa	Arealtilskudd kr per daa	Tilskudd til økologisk husdyr- produksjon, kr per dyr per år	
				AK-sone 1-4	AK-sone 5-7
2001-2006	Annet areal som blir dyrket økologisk	750	55		
2001-2006	Innmarksbeite	0	55		
2001	Vinterfôra sau			70	90
2002	Vinterfôra sau			70	90
2003	Sau over 1 år per 1. januar			100	130
2004	Sau over 1 år per 1. januar			100	130
2005	Sau over 1 år per 1. januar			100	130
2006	Sau over 1 år per 1. januar			200	260

Kilde SLF: Veiledningshefte produksjonstilskudd i jordbruket 2001-2006 med søknadsfrist 20. august.

### 2.3.8 Prisuttak på sau- og lammekjøtt

Tabell 2.20 viser at det har vært rimelig samsvar med målpris og oppnådd pris de siste tre avtaleårene.

Tabell 2.20 Prisuttak for avtaleårene 2003-2004, 2004-2005, 2005-2006, for sau (kr/kg)

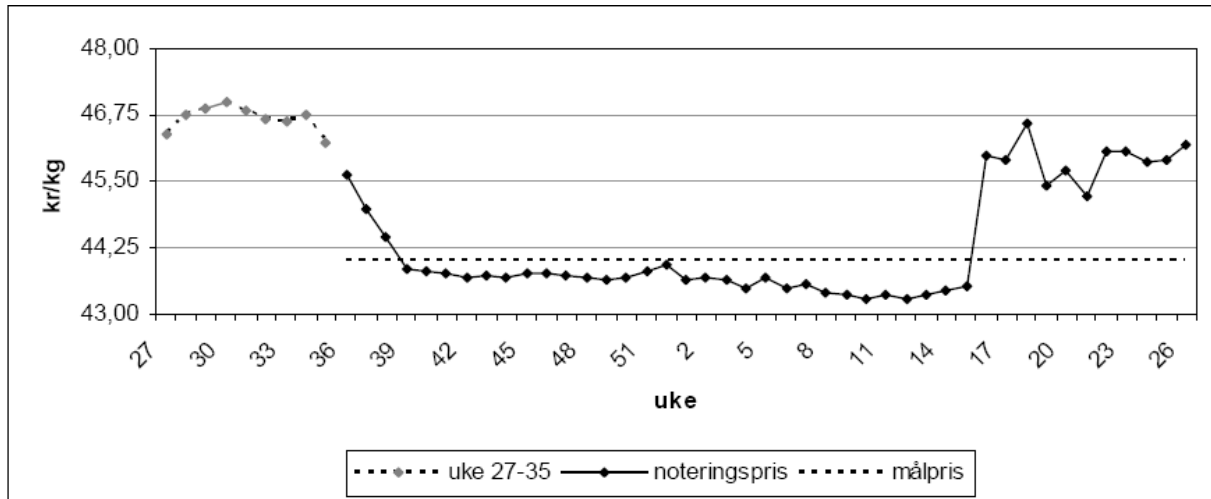
Dyreslag Lam/Sau <sup>5</sup>	Målpris	Noteringspris	Avvik
Avtaleåret 2003-2004	44,00	43,79	-0,21
Avtaleåret 2004-2005	44,00	42,69	-1,31
Avtaleåret 2005-2006	44,00	44,11	0,11

Kilde: SLF; Oppnådde priser i forhold til målpris samt prisutviklingen for matmel og kraftfôr i jordbruksavtaleåret (for avtaleårene 2003-2004, 2004-2005 og 2005-2006).

I figur 2.7 på neste side ser en hvordan prisutviklingen var med henhold til målprisuttaket for avtaleåret 2005-2006. Som vist i tabellen over ble det en overnotering på sau/lam dette avtaleåret på 11 øre per kg.

<sup>5</sup> Lam klassene R, R-, O+, O, O-, (fettgruppene 2-, 2, 2+), unntatt villsau, dielam og ferske lam i tiden 1. juli til 1. september (SLF 2006c: 15)

Figur 2.7 Målprisuttak sau/lam avtaleåret 2005/2006



Kilde: SLF 2006d: 21

SLF (2006d: 21) beskriver markedssituasjonen for sau- og lammekjøtt slik:

Overuttaket signaliserer et marked med rom for gode prisuttak. For avtaleåret 2006-2007 er også målprisen satt opp med 2 kr til kr 46,00. Med overnotering for avtaleåret 2005-2006 vil imidlertid markedsregulator måtte forholde seg til en styringspris som ligger 11 øre under, kr 45,89 per kg, en pris markedsregulator foreløpig ser for seg å kunne klare å ta ut.

## 2.4 Generelt om økonomien i saueholdet

Det har også i saueholdet, som ellers i jordbruket, vært en nedgang i antall bruk. Stadig færre arbeider i jordbruksnæringen. En forklaring på det kan være at i perioden 1996-2005 økte årsverksinntekten i jordbruket med 17,8 prosent mens årsverksinntektene for timelønnte i industrien økte med 46,2 prosent (Andersen 2006: 71). Med andre ord det har ikke manglet på økonomiske incentiver til å forlate jordbruket. Samtidig er det en kjensgjerning at økonomien i saueholdet gjennomgående har vært dårligere enn jordbruket for øvrig. I driftsgranskningene til NILF slås det fast at det er saueholdet som har klart dårligst lønnsomhet i hele driftsgranskingsmaterialet. Driftsoverskuddet i saueholdet for perioden 1995-2004 er rimelig stabilt, og det ligger på om lag 100 000 kroner (Andersen 2006: 75).

Referansebrukene for saueholdet viser også at vederlaget til arbeid og egenkapital har ligget rimelig fast de senere årene.

*Tabell 2.21 Vederlag til arbeid og egenkapital på referansebrukene for sau i kroner per årsverk. 2006 er før oppgjøret i 2006. For alle kolonner er tallene inklusive inntektsverdien av jordbruksfradrag ved skatteligningen*

	2004	2005	2006	Utslag av avtale*	Verdi av jordbruksfradrag**
Sau, 121 vinterfôra sauer. Landet	123 300	111 200	117 300	16 700	22 100
Sau, 96 vinterfôra sauer. Vestlandet	84 700	74 500	79 700	12 400	18 600
Sau, 136 vinterfôra sauer. Nord-Norge	169 000	158 200	166 300	21 500	26 700
Sau, de 25 største sauebrukene, 183 v.f. sauer landet	157 100	143 900	152 100	20 100	24 400

\* "Utslag av avtale" viser økningen i vederlaget fra 2006 før avtale til fullt årsutslag av avtalen.

\*\* Vederlaget av årets jordbruksavtale blir 2006 pluss utslaget av inneværende års avtale. Av denne summen utgjør inntektsverdien av jordbruksfradraget beløpene vist i siste kolonne.

Kilde: Andersen 2006: 46.

Inntektsbildet for saueholdet moderes imidlertid litt når en ser på nettoinntektene for de ulike brukerfamiliene. Inntekter fra annet hold enn jordbruk er mer vanlig på bruk med sauehold enn for eksempel for et bruk med melkeproduksjon. Dette har blant annet sammenheng med at arbeidsomfanget som oftest vil være mindre i saueholdet enn i melkeproduksjon. I 2004 var nettoinntekten for et bruk med melkeproduksjon kr 470 800 og for et bruk med sauehold kr 457 000 (Andersen 2006: 76). Andelen av inntektene som saueholdet henter ut fra jordbruket er imidlertid meget lav sammenlignet med de som driver med melkeproduksjon og storfeslakt. I saueholdet er lønnsinntekter brukerfamiliens viktigste inntektskilde. Kun 20 prosent av de samlede inntektene i et sauehold hentes fra jordbruket. Andelen av de samlede inntektene fra jordbruket for melkeproduksjon og storfeslakt er til sammenligning 48 prosent (Andersen 2006: 77).

## 2.5 Rovdyr

Rovdyr er et tilbakevendende tema og et hittil uløst problem for saueholdet. Utmarksbeite i rovdyrutsatte områder gir høye tapstall. Selv med erstatningsordninger er dette et element som sliter på næringen. I tilknytning til rovdyrsituasjonen ligger det mye usikkerhet om hva som vil skje med den geografiske spredningen av saueholdet. De siste års tapstall for sau og lam viser at rovdyr er et element som kan få store konsekvenser for fremtidig sauehold i enkelte deler av landet. Selv om erstatningene til næringen har vokst, innebærer rovdyr tapene andre belastninger for bruker enn de rent økonomiske, noe som kan være vel så viktige i vurderingene av om man velger å fortsette med sau. Antallet erstattede sau og lam er nær fordoblet de siste 10 årene. Av rovdirene er det jerven som peker seg ut som den største skadeforvolderen.



*Tabell 2.22 Antall erstattede sau og lam tatt av ulike rovdyr, og utbetalte erstatninger for rovdyrskader på bufe*

	1995	1997	1999	2001	2004	2005
Gaupe	7 943	9 075	9 300	7 425	6 237	7 940
Jerv	5 928	8 305	12 991	13 624	13 536	13 908
Bjørn	1 821	3 164	3 125	3 060	3 544	4 293
Ulv	56	474	622	828	2 408	556
Kongeørn	412	736	1 076	894	761	886
Uspesifisert rovvilt	3 375	5 030	5 995	4 293	3 991	4 874
Totalt antall sau og lam erstattet	19 535	26 784	33 109	30 124	30 477	32 457
Erstatning alt bufe, 1000 kr	27 069	35 514	48 206	43 065	51 526	53 821

Kilde: BFJ 2006: 98.

Den fylkesvise inndelingen av erstattede sau og lam for 2004 og 2005 i tabell 2.23, viser at saueholdet i enkelte fylker er langt hardere rammet enn andre. I 2005 er det Hedmark, Oppland, Nord-Trøndelag, Nordland og Troms som får erstattet klart flest sau og lam. I alle disse fylkene unntatt Hedmark var erstatningene større i 2005 enn i 2004.

*Tabell 2.23 Fylkesvis oversikt over antall erstattede sau og lam, og erstatningsbeløpet*

	Erstattet sau og lam		Erstatning i 1000 kroner		Erstatning i prosent av landet	
	2004	2005	2004	2005	2004	2005
Østfold	75	3	119	4	0,2	0
Akershus	415	618	681	976	1,3	1,8
Hedmark	8 892	6 398	15 719	10 920	30,5	20,3
Oppland	4 136	4 779	6 675	7 239	13,0	13,5
Buskerud	763	932	1 021	1 264	2,0	2,3
Vestfold	80	22	120	38	0,2	0,1
Telemark	679	888	1 008	1 279	2,0	2,4
<i>Østlandet</i>	<i>15 040</i>	<i>13 640</i>	<i>25 343</i>	<i>21 721</i>	<i>49,2</i>	<i>40,4</i>
Aust-Agder	363	606	552	916	1,1	1,7
Vest-Agder	346	107	561	160	1,1	0,3
Rogaland	55	74	77	85	0,1	0,2
<i>Agder og Rogaland</i>	<i>764</i>	<i>787</i>	<i>1 190</i>	<i>1 161</i>	<i>2,3</i>	<i>2,2</i>
Hordaland	9	37	12	56	0,0	0,1
Sogn og Fjordane	718	717	1 130	1 034	2,2	1,9
Møre og Romsdal	1 352	1 160	2 127	1 826	4,1	3,4
<i>Vestlandet</i>	<i>2 079</i>	<i>1 914</i>	<i>3 269</i>	<i>2 916</i>	<i>6,3</i>	<i>5,4</i>
Sør-Trøndelag	2 786	2 350	4 751	3 912	9,2	7,3
Nord-Trøndelag	2 504	4 405	4 395	7 890	8,5	14,7
<i>Trøndelag</i>	<i>5 290</i>	<i>6 755</i>	<i>9 146</i>	<i>11 802</i>	<i>17,8</i>	<i>21,9</i>
Nordland	3 624	4 280	6 384	7 131	12,4	13,2
Troms	3 308	4 229	5 464	7 240	10,6	13,5
Finnmark	372	852	729	1 850	1,4	3,4
<i>Nord-Norge</i>	<i>7 304</i>	<i>9 361</i>	<i>12 577</i>	<i>16 221</i>	<i>24,4</i>	<i>30,1</i>
<i>Hele landet</i>	<i>30 477</i>	<i>32 457</i>	<i>51 525</i>	<i>53 821</i>		

Kilde: BFJ 2006: 99.



## 3 Prognoser, fremskriving og scenarier

I dette kapitlet blir gjeldende prognoser for saueholdet gjengitt, og ulike fremskrivinger og scenarier for saueholdet frem mot 2012 blir presentert.

### 3.1 Prognoseutvalget for kjøtt

Prognoseutvalgene, med sekretariat i Norsk Landbrukssamvirke, presenterer markedsprognoser for totalmarkedet i Norge for melk, kjøtt, egg og kylling tre ganger i året (januar/februar, juni, september/oktober). Prognosene har en tidshorisont på 1 til 1,5 år frem i tid<sup>6</sup>.

Prognoseutvalget for kjøtt oppgir i sin prognose for september 2006 følgende nøkkeltall for sau og lammekjøtt:

- Salgsproduksjon på om lag 24 800 tonn i 2006
- Salgsproduksjon på om lag 24 500 tonn i 2007
- Engrossalg på om lag 25 600 tonn i 2006
- Engrossalg på om lag 26 200 tonn i 2007

Salgsproduksjonen i 2006 viser en nedgang fra 2005 på om lag 500 tonn. Dette blir forklart med en nedgang i antall sau og lam på 2 prosent fra 1.1.2005. Videre vises det til at det har blitt slaktet flere sauer og lam i perioden januar – mai 2006 enn det ble gjort i tilsvarende periode i 2005. Selv med en økning i antallet lam per sau med 1 prosent, gir dette en beregnet nedgang i bestanden av sau og lam på omlag 2,5 prosent ved beiteslipp i 2006. Med en uendret tapsprosent på 9,7 prosent og en ytterligere økning i antall lam per sau på 1 prosent, er det beregnet at nedgangen i bestanden vil bli på 1 prosent per 1. juni 2007. Med de samme slaktesannsynlighetene og slaktevektene i 2006, er det prognosert med en ytterligere reduksjon i salgsproduksjonen på 300 tonn i 2007 (NL 2006: 10).

Når man inkluderer importen på til sammen 586 tonn i 2006, opererer man i Prognoseutvalget med en underdekning av sau/lam på 189 tonn i 2006. I 2007 vil den negative markedsbalansen være på 813 tonn, selv om man da opererer med en økt import fra Island (400 tonn i 2007 mot 180 tonn i 2006)<sup>7</sup>.

---

<sup>6</sup> Basert på beskrivelse på NL sin nettside: <http://www.landbruk.no>, den 20.10.2006.

<sup>7</sup> Gjennom en handelsavtale er det lagt til rette for import av 600 tonn lam fra Island (NL 2006:17).

## 3.2 Fremskrivning og scenario

Vi har valgt å legge til grunn de senere års endringer i dyretall og salgstall for fremskrivinger frem mot 2012. Som vi har sett i kapittel to, er det forholdsvis små endringer i totaltallene når det gjelder antall sauer og i totalproduksjonen av sauekjøtt.

Som nevnt i kapittel 2 har det vært flere betydelige endringer i måten man har registrert antall sau de senere årene og de er presentert i boksen under.

### *Tekstboks 3.1      Endringer i januaromgangen i søknad om produksjonstilskudd*

Endringer i januaromgangen i søknad om produksjonstilskudd når det gjelder sau:

2004: Sluttet å oppgi "vinterföra sauer" kode 130 og "andre sauer og lam" kode 132.

Nye koder fra og med 2004:

137 Voksne sauer over ett år

138 Sauer under ett år

LAM

1.1.2004

471 Lam slakta i 2003, kvalitet O eller bedre

472 Lam slakta i 2004, kvalitet O- eller dårligere

LAM:

1.1.2005

471 Lam slakta i 2004, kvalitet O eller bedre

473 Lam slakta i 2004, kvalitet O- eller P+

474 Lam slakta i 2004, kvalitet P eller dårligere

I tabellene under går endringer i dyretall og antall brukere frem. Disse er sammenfallende med enkelte av opplysningene gitt i kapittel 2, men er også tatt med her for å tydeliggjøre hvilke tall fremskrivningene som presenteres i dette kapitlet tar utgangspunkt i.

*Tabell 3.1      Antall brukere med sau pr 31.12.2000, 1.1.2002 og 1.1.2003*

	<b>31.12.2000</b>	<b>1.1.2002</b>	<b>1.1.2003</b>
Vinterföra sauer	21 371	20 783	18 716
Andre sauer og lam	2 268	1 603	1 565
Utegående sau	121	149	136

Kilde: Statistikk for søknad om produksjonstilskudd <http://32.247.61.17/skf/prodrapp.htm> på [www.slf.dep.no](http://www.slf.dep.no)

*Tabell 3.2      Antall brukere med sau pr 1.1 2004, 2005 og 2006*

	<b>1.1.2004</b>	<b>1.1.2005.</b>	<b>1.1.2006</b>
Voksne sauer over ett år	17 642	16 717	15 937
Sauer under ett år	16 951	16 036	15 199
Utegående sau	160	263	455

Kilde: Statistikk for søknad om produksjonstilskudd <http://32.247.61.17/skf/prodrapp.htm> på [www.slf.dep.no](http://www.slf.dep.no)

Tabell 3.3 Antall sauer pr 31.12.2000, 1.1.2002 og 1.1.2003

	31.12.2000	1.1.2002	1.1.2003
Vinterføra sauer	1 112 186	1 126 183	1 093 354
Andre sauer og lam	17 316	12 173	11 731
Utegående sau	2 276	3 412	2 992
<b>Sauer pr 1.1</b>	<b>1 131 778</b>	<b>1 141 768</b>	<b>1 108 077</b>

Kilde: Statistikk for søknad om produksjonstilskudd <http://32.247.61.17/skf/prodrapp.htm> på [www.slf.dep.no](http://www.slf.dep.no).

Tabell 3.4 Antall sauer pr 1.1. 2004, 2005 og 2006

	1.1.2004	1.1.2005.	1.1.2006
Voksne sauer over ett år	784 245	772 787	758 423
Sauer under ett år	324 212	303 623	285 501
Utegående sau	3 910	7 275	15 517
<b>Sauer pr 1.1</b>	<b>1 112 367</b>	<b>1 083 685</b>	<b>1 059 441</b>

Kilde: Statistikk for søknad om produksjonstilskudd <http://32.247.61.17/skf/prodrapp.htm> på [www.slf.dep.no](http://www.slf.dep.no).

### 3.3 Scenarier

I dette delkapitlet presenteres enkelte scenarier for forventet produksjon og engrossalg de nærmeste årene. Scenariene er rene fremskrivninger basert på endringer de senere årene.

I tabellen under er fremgangsmåte ved fremskrivingene presentert.

Tabell 3.5 Fremgangsmåte for oppbygging av scenariene

Trinn	Hva som ligger til grunn	Utdyping
Steg 1 (A)	Antall dyr/antall tonn pr år	Dyretall, leveransetall
Steg 2 (B)	Årlig endring i forhold til basisår. Basisåret er det siste året som legges til grunn (2006)	Antall dyr, leveranser i år n – A
Steg 3 (C)	Årlig endring i forhold til basisår, dividert på antall år i perioden	Eks 2000-2006: 6 år B/6
Steg 4 (D)	Relativ årlig endring	C/A
Steg 5 (E)	Årlig vekstrate	1+D
Steg 6	Årlig vekstrate legges til grunn for å fremskrive fremtidig produksjon og salg	E*basisår ...

### 3.3.1 Scenarier basert på registrerte dyretall

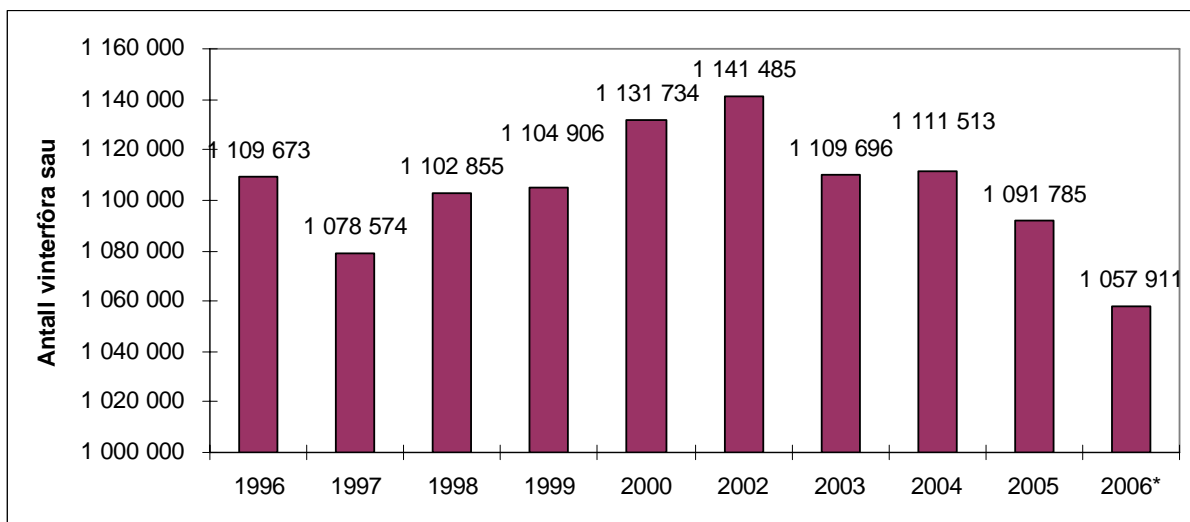
Termen "vinterfôra sau" sluttet gårdbrukerne å oppgi i søknad om produksjonstilskudd fra 1.1.2004. Samtidig har termen hengt ved statistikken også etter den tid, men med noe endret innhold. Statistisk sentralbyrå (SSB) presiserer innholdet i termen "vinterfôra sau" på denne måten<sup>8</sup>:

I de tallene som er publisert per 1. januar er alle sauene oppgitt på skjema tatt med under begrepet "vinterfôra sau", dvs. at vi har ikke skilt ut de sauene som etter inndelingen i alder er under 1 år per 1. januar. I summen inngår også de sauene som føres under PK133. Dette gjelder årgangene 2004, 2005 og 2006.

For årene før 2004, var inndelingen PK130 - Vinterfôrede sauer og lam, må føres til 1.3, PK132 - Andre sauer og lam, og PK133 - Saue som går ute hele året og stort sett greier seg selv. De sauene som ikke ble regnet med blant de vinterfôra, var de som ble ført under PK132<sup>9</sup>. De utgjorde 11 746 stk i 2003 og 12 198 i 2002.

Når en legger til grunn antall vinterfôra sau som *ett* av alternativene for å lage scenarier, skal en derfor være klar over at man frem til og med 2003 har en mer snever definisjon av "vinterfôra sau" enn den man bruker i dag. Figuren under viser derfor et noe lavere antall disse årene, enn om man hadde brukt dagens definisjon. Fra og med 2004 tas alle sauene som inngår i dyretellingen per 1.1. inn i termen "vinterfôra sau". I figuren under går det frem hvor mange vinterfôra sau en har operert med i Norge siden 1996.

Figur 3.1 Antall vinterfôra sau 1996-2006



Kilde: <http://statbank.ssb.no/statistikkbanken/> den 24.11.2006. \* Siste år – foreløpige tall.

En måte å lage scenarier på, er å legge til grunn antall vinterfôra sau. Det er det som er gjort i tabellen under.

<sup>8</sup> E-post fra Berit Bjørlo i SSB den 14.12.2006.

<sup>9</sup> PK 132 sto for: "andre sauer og lam"

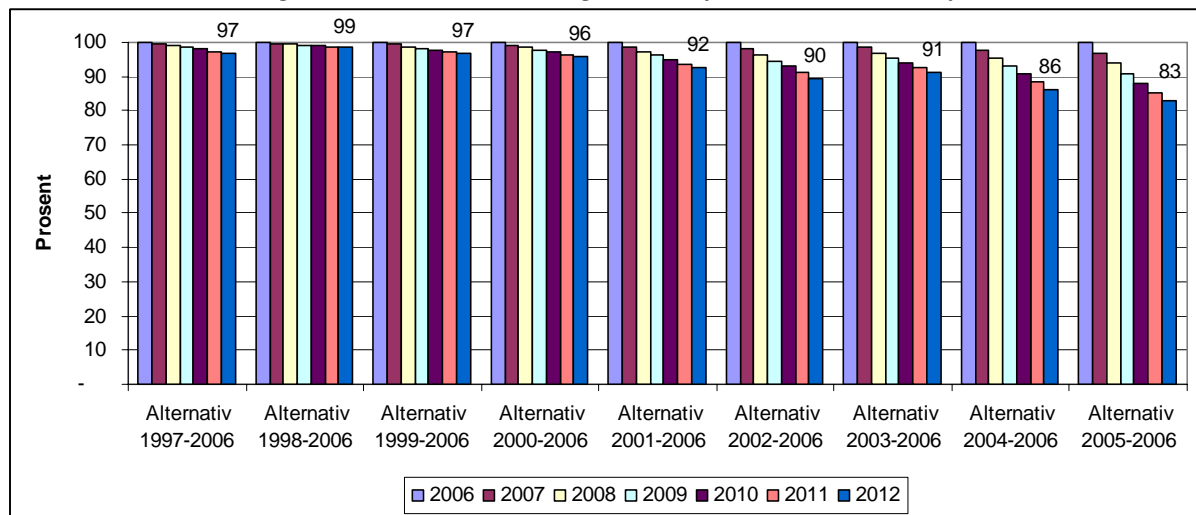
Tabell 3.6 *Antall vinterfôra sau, beregnet ut fra endringer i antall vinterfôra sau i perioden 1997<sup>i</sup>-2006 (ni ulike scenarioer)*

	2006*	2007**	2008**	2009**	2010**	2011**	2012**
Alt. 1997-2006	1 057 911	1 052 428	1 046 973	1 041 547	1 036 149	1 030 778	1 025 436
Alt. 1998-2006	1 057 911	1 055 378	1 052 850	1 050 329	1 047 814	1 045 305	1 042 801
Alt. 1999-2006	1 057 911	1 051 752	1 045 629	1 039 542	1 033 490	1 027 473	1 021 491
Alt. 2000-2006	1 057 911	1 050 412	1 042 965	1 035 572	1 028 231	1 020 942	1 013 705
Alt. 2001-2006	1 057 911	1 044 109	1 030 488	1 017 044	1 003 776	990 681	977 756
Alt. 2002-2006	1 057 911	1 038 547	1 019 538	1 000 876	982 557	964 572	946 917
Alt. 2003-2006	1 057 911	1 041 455	1 025 255	1 009 307	993 606	978 151	962 935
Alt. 2004-2006	1 057 911	1 032 402	1 007 509	983 216	959 508	936 372	913 794
Alt. 2005-2006	1 057 911	1 025 088	993 283	962 465	932 604	903 669	875 631

\* Kilde for 2006: <http://statbank.ssb.no/statistikkbanken/> den 24.11.2006. \* Foreløpige tall for 1.1.2006.

\*\* Fremskrivning. <sup>i</sup> Frem – til og med 2000 registrerte man dyr pr 31.12, fra og med 2002 registrerte man dyr per 1.1. I endringstabellene er da 31.12 satt som 1.1 påfølgende år. Slik at 1996-tallene står som 1997 osv.

Figur 3.2 *Prosentvis endring i antall vinterfôra sau 2007-2012 med de ulike frem-skrivingsalternativene. Endring i 2012 i forhold til 2006 er fremhevet med tall*



Tabellen og figuren over viser at dersom man baserer scenarioene på de siste årenes utvikling, 2004 og 2005, får man en større nedgang i antall vinterfôra sau, enn om man legger til grunn flere år. Samtidig er det verdt å merke seg at alle alternativene som er presentert over, viser færre vinterfôra sau i 2012 enn det var ved inngangen til 2006.

I tabellene under er de samme prinsippene for fremskrivningen lagt til grunn, men i tillegg er det valgt å skille mellom sauer på ett år og eldre og sauer under ett år. Det innebærer at det i disse scenarioene ikke er tatt inn egne beregninger for utegangerssauer, som har blitt fordoblet årlig fra 2004-2006. Økningen der blir imidlertid fanget opp i "sauer i alt". Sauer i alt, er i prinsippet det samme som "vinterfôra sau" slik SSB nå kategoriserer det. I disse tallene fra SSB ligger det inne noen flere sauer for 2005 enn det ligger i tallene fra Statens landbruksforvaltning (SLF). Dermed er det noe større forskjell i fremskrivningsalternativet 2005-2006 i scenarioet som legger til grunn "vinterfôra sau" enn i fremskrivningen basert på registrerte tall

fra SLF. Under presenteres resultatene av fremskrivningene basert på registrerte tall hos SLF.

Det er to ulike forutsetninger som er lagt til grunn:

- Endringer i dyretallet perioden 2005-2006
- Endringer i dyretallet perioden 2004-2006

*Tabell 3.7 Resultater av fremskrivning av sauetall i perioden 2007-2012, med observert endringstakt i årene 2005-2006.*

	<b>1.1.2006<sup>i</sup></b>	<b>2007**</b>	<b>2008**</b>	<b>2009**</b>	<b>2010 **</b>	<b>2011**</b>	<b>2012**</b>
Voksne sauer over ett år	758 423	744 326	730 491	716 913	703 588	690 510	677 675
Sauer under ett år	285 501	268 461	252 437	237 370	223 203	209 881	197 354
Sauer i alt	1 059 441	1 035 739	1 012 568	989 915	967 769	946 118	924 952

<sup>i</sup> Kilde: Statistikk for søknad om produksjonstilskudd <http://32.247.61.17/skf/prodrapp.htm> på [www.slf.dep.no](http://www.slf.dep.no).

\*\* Fremskrivning

*Tabell 3.8 Resultater av fremskrivning av sauetall i perioden 2007-2012, med observert endringstakt i årene 2004-2006.*

	<b>1.1.2006<sup>i</sup></b>	<b>2007**</b>	<b>2008**</b>	<b>2009**</b>	<b>2010 **</b>	<b>2011 **</b>	<b>2012 **</b>
Voksne sauer over ett år	758 423	745 937	733 657	721 579	709 699	698 016	686 524
Sauer under ett år	285 501	268 457	252 430	237 360	223 189	209 865	197 336
Sauer i alt	1 059 441	1 034 237	1 009 633	985 614	962 166	939 277	916 931

<sup>i</sup> Kilde: Statistikk for søknad om produksjonstilskudd <http://32.247.61.17/skf/prodrapp.htm> på [www.slf.dep.no](http://www.slf.dep.no).

\*\* Fremskrivning

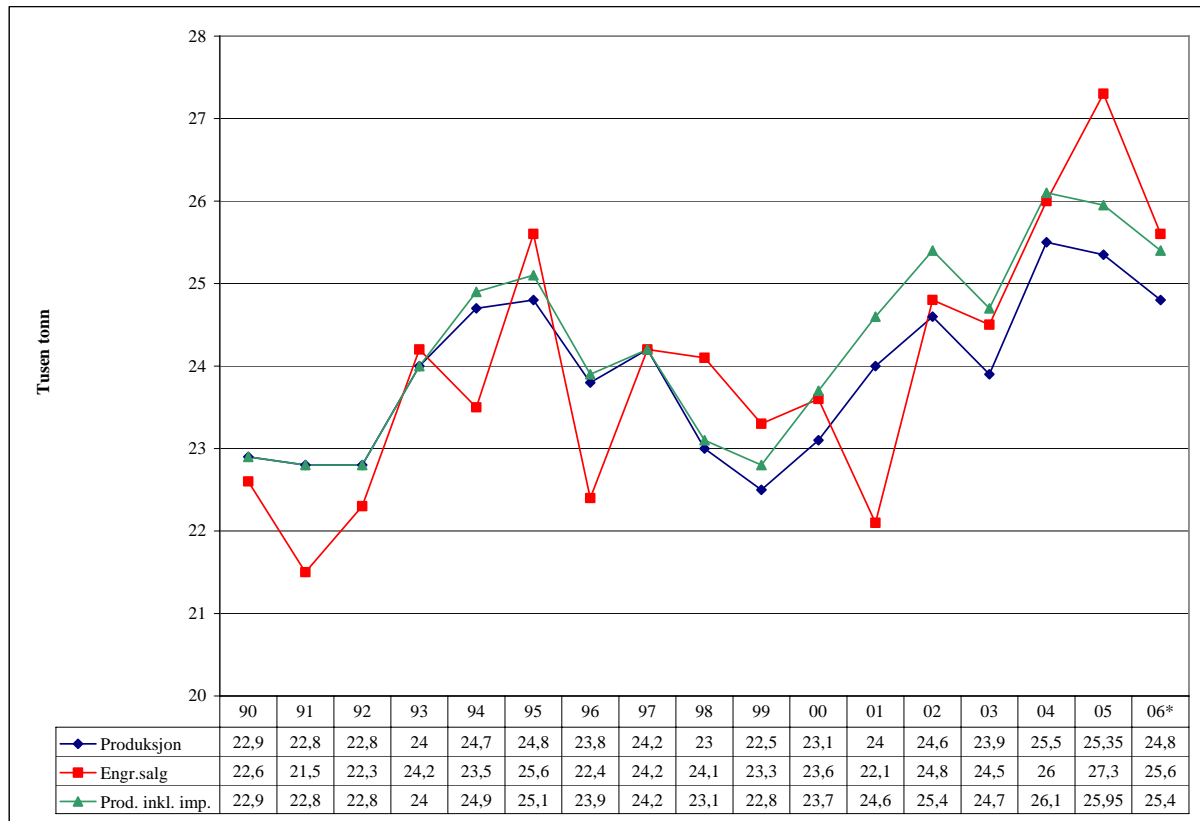
Resultatene som er presentert over, viser at det er små forskjeller mellom de to ulike alternativene. Om disse scenarioene slår til vil det være 13 prosent færre sauer i 2012 enn i 2006.



### 3.3.2 Scenario basert på endringer i salgsproduksjon og engrossalg

En alternativ måte å finne beregningsgrunnlag for hvordan markedet vil endre seg i tiden frem mot 2012, er å ta utgangspunkt i de faktiske leveransene og salget av sau og lam de senere årene.

Figur 3.3 Utviklingen av produksjonen og engrossalg for sau/lam i perioden 1990-2006



Kilde: Gilde Norsk Kjøtt, 1.11.2006. \* Foreløpige tall for 2006, prognose september 2006

Det er de oppgitte verdiene i tabellen over som danner utgangspunkt for de scenarioene som presenteres i tabellene under.

Tabell 3.9 Fremskrivingsalternativ 2000-2006. Antatt produksjon og salg 2007-2012. Tusen tonn

Alternativ 2000-2006	2006	2007	2008	2009	2010	2011	2012
Produksjon	24,80	25,10	25,41	25,72	26,04	26,36	26,68
Engrossalg	25,60	25,96	26,33	26,70	27,08	27,46	27,85
Produksjon inkl. import	25,40	25,69	25,99	26,29	26,59	26,90	27,21
"Balanse" uten import	-0,8	-0,9	-0,9	-1,0	-1,0	-1,1	-1,2
Balanse inkl. import	-0,2	-0,3	-0,3	-0,4	-0,5	-0,6	-0,6

Om endringstakten i årene 2000-2006 er representativ for utviklingene de neste seks årene, vil det bli produsert 26,7 tusen tonn sauekjøtt innenlands i 2012. Det vil være en økning på 8 prosent i forhold til i 2006. Det vil, med de forutsetningene som er lagt til grunn her, bety at

man vil måtte importere 1,2 tusen tonn sau og lammekjøtt i 2012 for å svare den etterspørselen som en kan forvente med bakgrunn i tallene som er presentert her.

Tabell 3.10 *Fremskrivingsalternativ 2004-2006. Antatt produksjon og salg 2007-2012. Tusen tonn*

Alternativ 2004-2006	2006	2007	2008	2009	2010	2011	2012
Produksjon	24,8	24,46	24,12	23,79	23,47	23,14	22,83
Engrossalg	25,6	25,40	25,21	25,01	24,82	24,63	24,44
Produksjon inkl. import	25,4	25,06	24,72	24,39	24,06	23,73	23,41
<b>"Balanse" uten import</b>	-0,8	-0,9	-1,1	-1,2	-1,4	-1,5	-1,6
<b>Balanse inkl. import</b>	-0,2	-0,3	-0,5	-0,6	-0,8	-0,9	-1,0

Legger man til grunn utviklingen for perioden 2004-2006, vil en derimot kunne oppleve at det vil bli produsert 8 prosent mindre saue- og lammekjøtt innenlands i 2012 enn i 2006. Med dette fremskrivingsalternativet vil det fortsatt være snakk om underdekning, selv om også salget er forventet å bli redusert med nær 5 prosent (4,5 prosent).

Tabell 3.11 *Fremskrivingsalternativ 2005-2006. Antatt produksjon og salg 2007-2012. Tusen tonn*

Alternativ 2005-2006	2006	2007	2008	2009	2010	2011	2012
Produksjon	24,8	24,26	23,74	23,22	22,72	22,22	21,74
Engrossalg	25,6	24,01	22,51	21,11	19,79	18,56	17,41
Produksjon inkl. import	25,4	24,85	24,31	23,79	23,27	22,77	22,27
<b>"Balanse" uten import</b>	-0,8	0,3	1,2	2,1	2,9	3,7	4,3
<b>Balanse inkl. import</b>	-0,2	0,8	1,8	2,7	3,5	4,2	4,9

Tas det utgangspunkt i det siste års utvikling i saue- og lammemarkedet, vil en kunne forvente at det blir produsert mer enn man selger i årene frem mot 2012, til tross for en reduksjon i produksjonen på 12 prosent. Som tidligere omtalt, var 2005 et unormalt år med store lagernedbygginger, slik at ikke er aktuelt å legge dette alternativet frem som et realistisk scenario når en skal se frem mot 2012.

### 3.3.3 Scenario basert på forventet befolkningsutvikling

Hittil har beregningene tatt utgangspunkt i registrert antall dyr og registrert salg. Det er imidlertid naturlig å se nærmere på forventet befolkningsutvikling og kjøttforbruk per innbygger.

Tabell 3.12 Utviklingen i kjøttforbruket per innbygger 1989, 2003-2005

	1989	2003	2004	2005
Antall innbyggere *	4 220 686	4 552 252	4 577 457	4 606 363
Sau/lam pr innbygger (kg)	6,0	5,5	5,8	6,1
- Andel av totalt	13,1	9,0	9,3	9,6
Storfe (kg)	16,8	19,7	19,9	19,4
- Andel av totalt (prosent)	36,8	32,4	32,0	30,6
Kalv (kg)	0,3	0,5	0,5	0,5
- Andel av totalt (prosent)	0,7	0,8	0,8	0,8
Svin (kg)	17,7	23,8	24,2	24,8
- Andel av totalt (prosent)	38,7	39,1	38,9	39,1
Geit/kje/hest (kg)	0,3	0,2	0,2	0,2
- Andel av totalt (prosent)	0,7	0,3	0,3	0,3
Fjørfekjøtt (kg)	4,6	11,1	11,7	12,6
- Andel av totalt (prosent)	10,1	18,3	18,8	19,8
Kjøttforbruk totalt per innbygger (inkl. fjørfe) (kg)	45,7	60,8	62,2	63,5
	100	100	100	100

Kilder: Grunnlagstall for forbruk. NL (2006b): Aktuelle tall. Norsk Landbruksamvirke.

\* Befolkningstall: <http://statbank.ssb.no/statistikkbanken>, den 20.11.2006

I tallene for kjøttforbruk er det tatt hensyn til hjemmeforbruk, som Budsjettnemnda for jordbruket beregner, og beregnet engrossalg<sup>10</sup>. Salget ble høyere i 2005 enn tidligere, og det henger sammen med den tidligere omtalte lagernedbyggingen av sauekjøtt dette året. Utover det ser en at det har vært forholdsvis stabilt forbruk av sau og lammekjøtt de senere årene.

Av tabell 3.12 går det frem at kjøttforbruket per innbygger har steget fra 45,7 kg i 1989 til 63,5 kg i 2005. I følge disse tallene ble det i gjennomsnitt fortært 8 kg mer fjørfekjøtt per innbygger i 2005 enn i 1989. Det blir også spist mer svinekjøtt. Derimot spises det mindre storfe kjøtt. Når det gjelder sau og lam, ligger det forholdsvis stabilt med om lag 6 kg per innbygger (når man inkluderer hjemmeforbruk).

Statistisk sentralbyrå foretar jevnlig befolkningsfremskrivninger. I den siste, fra 2005, blir befolkningsmengden skrevet frem til 2060. I SSBs mellomalternativ, hvor det legges til grunn

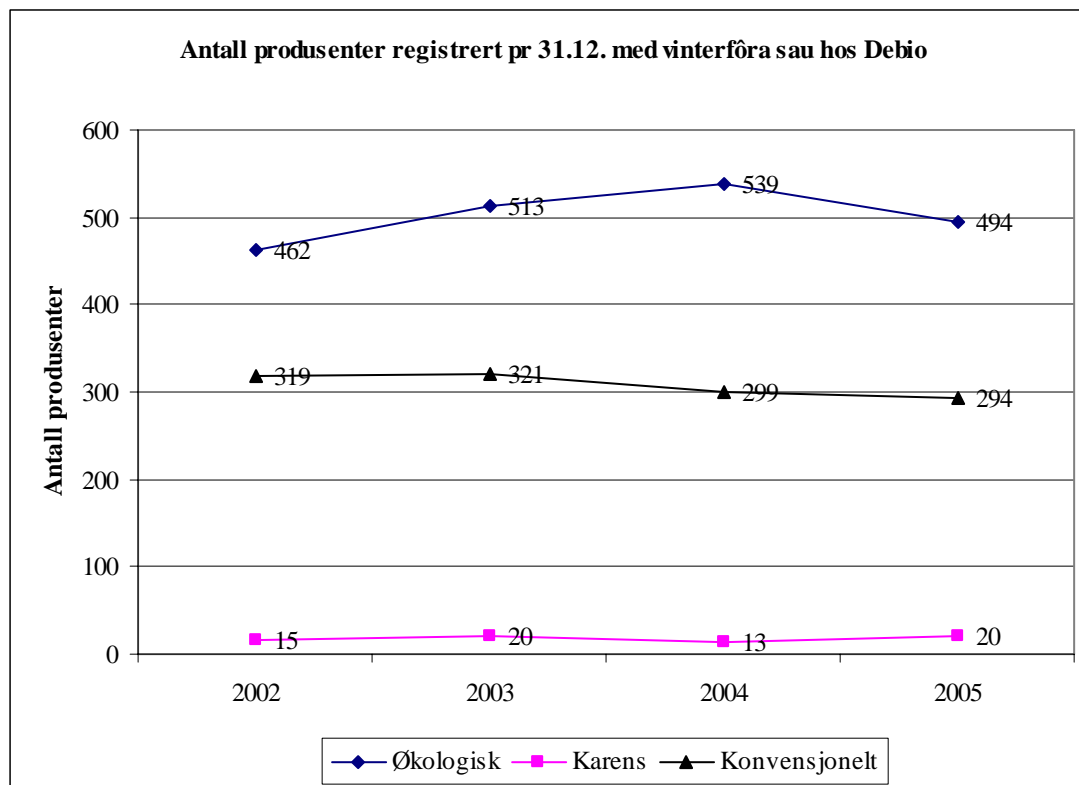
<sup>10</sup> Samtale med Leif Sørensen den 22.11.2006 i Norsk Landbruksamvirkes Servicekontor AS (sekretariatet for Prognoseutvalget).

middels fruktbarhet, middels levealder, middels innenlands flyttenivå og middels nettoinnvandring, opereres det med en årlig vekst i folketallet på 0,6 prosent. I dette alternativet kommer en frem til at det vil være 4 803 000 innbyggere i 2012<sup>11</sup>. Altså 200 000 flere enn i 2005. Med et beregnet engrossalg for 2006 på 25,6 tusen tonn og denne befolkningsutviklingen, samt et stabilt kjøttforbruk per innbygger, vil man i 2012 kunne forvente et engrossalg på 26,53 tusen tonn. Dette gir en vekst på 3,6 prosent fra 2006.

### 3.3.4 Scenario med en betydelig andel økologisk sau

Per 31.12.2005 var 1,36 prosent av sauene registrert som økologisk eller i karens (SLF 2006b: 11). Av alt innveid sau og lammekjøtt var 0,94 prosent økologisk i første halvår 2006. Dette var en nedgang på 0,39 prosent sammenlignet med 1. halvår i 2005 (SLF 2006b: 30). I figuren under er det vist hvor mange produsenter som er registrert med vinterfôra sau henholdsvis økologisk, konvensjonell og i karens.

Figur 3.4 Antall produsenter registrert per 31.12. med vinterfôra sau hos Debio



Kilde: <http://www.debio.acos.no>, opplysninger tatt ut den 29.11.2006

I Soria Moria-erklæringen fra Stoltenberg II regjeringen heter det ”at det skal være et mål at 15 prosent av matvareproduksjonen og matforbruket i 2015 skal være økologisk” (Soria Moria-erklæringen 2005: 21). Et av utslagene denne målsettingen har fått, er at man ved jordbruksoppjøret i 2006 ble enig om konkrete tiltak rettet mot saueholdet:

<sup>11</sup> <http://www.ssb.no/emner/02/03/folkfram/tab-2005-12-15-01.html> den 15.11.2006

- Ny forskrift om økologisk produksjon og merking, der kravet til tett dekke fjernes
- Satsingsprogram for økologisk lamme- og saueproduksjon, herunder;
  - fordobling av husdyrtilskuddet til økologisk sau
  - lammetilskudd på 9 kroner pr lam
  - veiledningsprogram i regi av Landbrukets forsøksringer (LFR)

Målet med denne satsingen er ”at en vesentlig andel av saue- og lammekjøttproduksjonen i Norge etter hvert bør bli økologisk” (St.prp. nr 68 (2005-2006) side 51). Et nærliggende spørsmål blir da hvilke konsekvenser dette kan få for samlet produksjon av saue- og lammekjøtt i årene frem mot 2012.

I den forbindelse er det mange usikkerhetsfaktorer som melder seg og som en vil måtte ta høyde for ved en slik øvelse:

- Hvor fort vil omleggingen gå
- Reduksjon i grovfôravlingene som følge av omlegging til økologisk
- Tilgang på areal (for å kompensere avlingsreduksjonen)
- Om saueholdet er lokalisert i de deler av landet det ligger til rette for økologisk produksjon

Et kjernesporsmål er hvor fort en eventuell omlegging vil gå. Et spørsmål her er karenstid: *Karenstiden ”er tiden fra påbegynt omlegging av en produksjon til produksjonen kan godkjennes som økologisk drevet. Arealet defineres i karenstiden som karensareal. Før dyrket på karensareal defineres som karensfôr”*<sup>12</sup>.

Når det gjelder husdyr, herunder sau, er karenstiden på 6 måneder. I den perioden skal dyrene stelles og føres etter økologiske retningslinjer, og husdyrholdet skal være kontrollert av Debio. I utgangspunktet kan det heller ikke pågå parallellproduksjon, det vil si både konvensjonelt og økologisk sauehold, men det kan gis dispensasjon på inntil 3 år fra starten av en omlegging<sup>13</sup>.

Det er imidlertid en karenstid på minimum 2 år før høsting av eng- og beitevekster som skal klassifiseres som økologiske<sup>14</sup>.

---

<sup>12</sup> Kilde:

[http://www.mattilsynet.no/mattilsynet/multimedia/archive/00020/VEILEDER\\_A\\_\\_Felles\\_v\\_20209a.pdf](http://www.mattilsynet.no/mattilsynet/multimedia/archive/00020/VEILEDER_A__Felles_v_20209a.pdf)

<sup>13</sup> Kilde: <http://www.debio.no/text.cfm?id=9-69-264-1>, den 29.11.2006

<sup>14</sup> [http://www.mattilsynet.no/mattilsynet/multimedia/archive/00019/VEILEDER\\_B\\_\\_Utfyllen\\_19981a.pdf](http://www.mattilsynet.no/mattilsynet/multimedia/archive/00019/VEILEDER_B__Utfyllen_19981a.pdf)

Dette innebærer at en omlegging i stort omfang i realiteten ikke vil kunne få markedsmessige konsekvenser før tidligst i 2009. Ved inngangen til 2006 var det 15 905 produsenter med sau som søkte om produksjonstilskudd. Den 31.12.2005 var det som vist tidligere 494 produsenter med økologisk vinterfôra sau. Om en tar i, og forutsetter at det fra og med 2006 årlig er 500 produsenter som legger om til økologisk sauehold, vil det i 2012 være 2 500 nye produsenter i tillegg til de 494 produsentene som i dag leverer økologisk sauekjøtt på markedet. I tillegg vil 1 000 produsenter ha dyr og/eller areal som vil være i karens. Samlet sett vil de som leverer økologisk sauekjøtt i 2012 da utgjøre 19 prosent av saueprodusentene. Hvis disse klarer å opprettholde produksjonen etter omleggingen til økologisk, vil 19 prosent av totalproduksjonen av lamme- og sauekjøtt være økologisk i 2012.

Det er imidlertid et spørsmål om de vil klare å opprettholde produksjonen etter omlegging til økologisk drift. Ebbesvik (1997: 6) hevder at avlingsnivået på økologisk eng vil kunne bli redusert med 12 prosent sammenlignet med konvensjonelt dyrket eng. Det vil i neste omgang innebære at de 2 500 som har lagt om i perioden vil kunne produsere 88 prosent av det de ellers ville ha gjort. Med denne tenkte omleggingstakten til økologisk, vil produksjonen samlet sett bli redusert med to prosent i 2012 i forhold til om de ikke ville ha lagt om til økologisk.

### 3.3.5 De ulike scenarioene oppsummert

I dette kapitlet har ulike scenarioer blitt presentert, og i tabellen under er hovedresultatene presentert.

Tabell 3.13 *Scenarioutfallene oppsummert*

*	Grunnlaget for scenarioene	Situasjonen i 2012 sammenlignet med i 2006
Alternativ 3.3.1	Registrerte dyretall	Antall sau redusert med 13 %
	”Vinterfôra sau”	Alt.: 2004-2006: Antall sau redusert med 14 %
Alternativ 3.3.2	Salgsproduksjon og engrossalg	Alt.: 2004-2006: Engrossalg: - 4,5 % Produksjon: -8 %
Alternativ 3.3.3	Forventet befolkningsutvikling	3,6 % vekst i engrossalget
Alternativ 3.3.4	Betydelig andel økologisk	Den samlede produksjonen vil kunne bli 2 % lavere i 2012, om omleggingstakten det er estimert med i denne rapporten slår til.

\* Alternativ står for i hvilket delkapittel dette fremskrivningsalternativet er omtalt.

Med dette bakteppet presenteres i det neste kapitlet ressurspersonenes vurderinger av situasjonen nærmere.

## 4 Ressurspersoners tilbakemelding

I forbindelse med prosjektet ”Saueholdutsikter 2012” er det foretatt intervju og samtaler med i alt 14 ressurspersoner<sup>15</sup>. Bakgrunnen for det har vært å få testet ut vår egen oppfattelse av situasjonen. I tillegg har intervjuene og samtalene vært nyttige for å få supplerende informasjon om hvordan man ser situasjonen an, med et noe ulikt utgangspunkt. I dette kapitlet blir det presentert en sammenfatning av intervjuene rundt de emner som ble tatt opp i samtalene.

### **Om bakgrunnen for prosjektet**

Oppmerksomheten rundt utsikter for saueholdet i årene frem mot 2012, er et emne som engasjerer. Innledningsvis var det flere av informantene som tok opp fordelingen mellom kjøttslagene. Én uttykte det ved å stille spørsmål om hvorfor ”hvitt kjøtt” har spist seg inn på de andre kjøttslagene. Vedkommende forklarte det med at de har vært flinke på produktutvikling på fjørfesiden, og endringer i korn- og kraftfôrpolitikken på 1990-tallet førte til at kraftfôrkrevende produksjoner kom forholdsvis bedre ut enn tidligere.

Andre trakk frem at en storstilt import av saue- og lammekjøtt ville være en fallitterklæring for alle aktører som er involvert i å sikre forsyninger. Budskapet var at lønnsomheten og økonomien i næringen må bli bedre, for nå er lønnsomheten så dårlig at produksjonen og tilførslen av lammekjøtt går ned for første gang.

Det er flere som også har vektlagt at saueholdet faktisk representerer mye av det en ønsker å presentere utad om norsk landbruk, dens oppgaver med å holde landskapet åpent, beite osv.

### **Om situasjonsbeskrivelsen av de senere års utvikling**

Hensikten med å ta opp ”situasjonsbeskrivelsen av de senere års utvikling” var rett og slett å sjekke ut at vi hadde fanget opp de relevante forholdene knyttet til de siste års endringer. Grunnlaget for vår beskrivelse ligger i opplysningene som er presentert i kapittel 2 og 3 i denne rapporten. Så langt vi har erfart, er det bred enighet om de senere års utvikling:

- Utviklingen på 1990-tallet var preget av stabilitet i antall dyr og antall brukere sammenlignet med utviklingen innenfor andre deler av norsk husdyrhold
- De senere årene har det vært preget av noe tilbakegang
- Antall brukere redusert betydelig i årene 2000-2006

Noen av informantene mente at endringene som vi har sett de senere årene skyldes det grepet man foretok fra og med søknadsomgangen 20. august 2002, da man innførte krav om at man måtte være registrert i avgiftsmantallet og kunne levere årsoppgave som næringsdrivende i

---

<sup>15</sup> Under kilder bak i denne rapporten, er det satt opp en oversikt over hvem som har blitt kontaktet.

landbruket<sup>16</sup>. Det innebar blant annet et minstekrav til omsetning på kr 30.000,-. Én sa også at med en så ulik struktur i saueholdet som det er i ulike deler av landet, rammet dette kravet i større grad sauebønder på Vestlandet og i Agder og Telemark. Vedkommende hevdet også at ”skattegrepet” de senere årene har vært et feilgrep, all den tid det ikke hjelper å senke skattene så lenge det ikke er inntekt å skatte av.

### **Om omleggingen fra vinterfôra sau til voksen sau over og under ett år og premiering av kvalitetslam**

Ved jordbruksforhandlingene i 2003 ble man, som vist til i kapittel 2, enige om å gå fra å gi husdyrtilskudd beregnet per vinterfôra sau, til å kun gi tilskudd til dyr over ett år. Det innebar en teknisk omlegging av satsgruppene og tilskuddsatsene til avlsdyr av sau eldre enn ett år innenfor samme totale tilskuddsramme, basert på en gjennomsnittlig utrantering på 25 prosent (St.prp. nr 70 (2002-2003): 51). I sitatet under er begrunnelsen for omleggingen gjengitt:

Denne omleggingen vil stimulere til en større produksjon av høyere kjøttkvalitet, og slik sett også gi mulighet for næringen til å hente større inntekter i markedet. Det vil bli viktigere å levere kvalitetslam enn å føre mange dyr gjennom vinteren. Det vil også premiere de som får mange lam per vinterfôra søye og som har lave tap i beitesesongen. Alt dette vil stimulere næringsmessig gode driftsformer og bidra til en bedre økonomi i saueholdet (St.prp. nr 70 (2002-2003): 51).

I intervjuene var det derfor naturlig å ta opp om disse endringene hadde hatt tilsiktet effekt. Det synes å være bred enighet om at omleggingen har vært vellykket. Kvalitetsfremgangen på lammene er påtakelig. Flere trekker i tillegg frem at kontrollen har blitt bedre, ved at man har fått sikrere opplysninger nå enn tidligere.

### **Om den geografiske fordeling av produksjonen**

I kapittel 2 er det vist til hvordan saueholdet er fordelt geografisk. I intervjuene ble dette også et naturlig emne. Utgangspunktet her er at sauehold er ei utmarksnæring, og mulighetene til å benytte utmarka ble derfor poengtert. Enkelte sa det såpass klart, at skal en ha sau på innmark, er det opplagt andre husdyrproduksjoner som er bedre egnet. Bakgrunnen for uttalelsen er rovdysituasjonen. I enkelte områder, som Lierne, har saueholdet blitt lagt ned. I andre deler av landet var flere bekymret for at saueholdet kunne bli utradert, blant annet på grunn av slitasje og økt psykisk belastning som følge større rovdyr tap. Det som ble sagt var at selv om dyretallene foreløpig har holdt seg oppe, som blant annet på Lesja og i områdene øst for Glomma, får de signaler om at ” *neste generasjon er ikke interessert i å lete opp kadaver og skadde dyr*”. Ifølge han som sa dette ble det i 1990 søkt om erstatning for 9 000 dyr, og 5 000 ble erstattet. I 2005 var de tilsvarende tallene 53 000 dyr og 33 000 ble erstattet. Han la vekt på at dette har en etisk side, rett og slett om en kan forsvare en driftsform der så mange dyr forsvinner.

---

<sup>16</sup> SLF (2002b): Produksjonstilskudd i jordbruket. Veiledningshefte 20. august 2002.



En annen side knyttet til rovdyrproblematikken og strukturendringene i saueholdet var at det over tid har blitt færre som har sau og dermed sau på utmark. Det innebærer at man på sikt får færre å dele byrdene med, som for eksempel gjerding og ettersyn av dyra. En var veldig klar på at det gjør det mindre aktuelt å kunne holde frem med å ha sau i utmark, og da er poenget med sau betydelig redusert.

I forbindelse med spørsmål knyttet til rovdyrproblematikken, var det flere som trakk frem at det var positivt, sett fra sauenæringen, at rendalsbøndene vant saken i Høyesterett. Det betrakter de som en viktig seier rent faktisk og prinsipielt, selv om det fortsatt diskuteres hvor stor prinsipiell betydning saken egentlig får.

Det at man har lyktes i å opprettholde saueholdet i hele landet, kan også tenkes å henge sammen med at det er brukt betydelige ressurser til skadeforebyggende tiltak. I den grad man kom inn på det i intervjuene, var det en viss skepsis til nivået: *"Spekedalsprosjektet [i Rendalen kommune] er i alle fall ikke noen bærekraftig måte å drive sauehold på. De har satt inn 1,5- 3 ganger mer ressurser i forebyggende tiltak enn sauen kaster av seg"*.

Vedkommende sa videre at han i dag ikke kunne se at de var noe nærmere en løsning på rovdyrproblemet enn tidligere. Erfaringene var at de forebyggende tiltakene som har vært forsøkt i svært stor grad hadde vært skadeforskyvende tiltak. Uten at vi skal gå nærmere inn på tallene og utspillene, er dette uansett en interessant innspill som forteller litt om hvordan man stiller seg til den typen tiltak overfor saueholdet.

### **Nærmere om saueholdet og strukturutviklingen**

I kapittel 2 og 3 er strukturutviklingen beskrevet nærmere. Det fremgikk under intervjuene at tallenes "klare tale" kan tolkes ulikt. Det er derfor av interesse å se noe nærmere på hva de som ble intervjuet velger å legge vekt på, når de beskriver utviklingen de senere årene innenfor saueholdet.

Det er en utbredt oppfatning at saueholdet kommer dårlig ut rent økonomisk, også sammenlignet med andre jordbruksproduksjoner.

Det blir også presisert fra ulike hold at det er begrenset hvor mye en reelt kan forbedre økonomien gjennom å heve prisene alene. Dette henger sammen med at det er forholdsvis små volum per bruk. Av prioriteringer fremover blir det fremhevet at det kan være lurt å videreutvikle lammetilskuddet. Derimot mener enkelte at et generelt driftstilskudd til sau er en god ide, mens andre ikke har særlig tro på det, da virkemidlet ikke blir presist nok.

Det er strukturgrepene gjennom økte arealtilskudd som har hatt mest å si for utviklingene de senere årene.

Samtidig er det mange som har sau som en tilleggsnæring eller tilleggsproduksjon. Det gjør at man i mange tilfeller legger lista lavere med hensyn til "avkastning".

De som har blitt kontaktet er enige i at beitetilskuddet som ble innført ved de siste jordbruksforhandlingene (jfr. kapittel 2) har vært et fornuftig grep, og at det er en linje man bør forfølge i årene som kommer. Beitetilskuddet blir også betraktet som en "grønn støtteordning", noe som gjør at det er en mulighet fremover også. Noen legger imidlertid vekt på at det mer er ei betaling for en tjeneste (forvaltertjeneste) enn et tilskudd, fordi det er en tjeneste som bidrar til å hindre gjengroing. Enkelte vektlegger imidlertid behovet for å reservere beitetilskuddet for utmarksbeite for å hindre at man ikke legger opp til større bruk av innmark i den forbindelse: "*Sau skal produseres på utmarksbeite*". En annen informant stilte imidlertid spørsmål ved om det er utmarka som gror igjen. Hans inntrykk var at det er tidligere innmarksbeiteområder som er mest utsatt for gjengroing.

De fleste informantene ser ut til å dele inntrykket av at det har vært en "moderat" strukturutvikling i næringen<sup>17</sup>. Forklaringer som blir trukket frem av flere for hvorfor det har vært denne utviklingen er:

- Sau er ei utmarksnæring
- Produksjonen drives ofte i kombinasjon med andre produksjoner
- Det er forholdsvis lave investeringsbehov (sammenlignet med andre husdyrproduksjoner)

Samtidig er flere av informantene klare på at det ikke vil være bærekraftig og fornuftig å satse på å få en stor del av produksjonen over på store enkeltbruk, da de mener at det fort vil innebære en økt bruk av innmarksbeite. Andre trekker frem andre særtrekk i den forbindelse:

- Store bruk bryter med det som er vanlig i dag
- Saueholdet er ei utmarknæring
- Det er mulig en kan gjerde inn store utmarksområder, men hvor naturvennlig er egentlig det
- Sterke individualister innenfor saueholdet vanskeliggjør samarbeid

Sårbar produsentmiljø er også en side flere trekker frem som en følge av utviklingen. I den forbindelse blir dyretragedier trukket frem som et sykdomstegn og et uttrykk for at noe er veldig galt.

Det ble også stilt spørsmål ved balansen mellom pris og tilskudd. Hvor mye tilskudd samfunnet som sådan er interessert i å stille opp med, er et åpent spørsmål, ble det sagt.

---

<sup>17</sup> En beskriver imidlertid utviklingen til å gå svært raskt.

### **Om de politiske signalene generelt**

Enkelte kom i intervjuene inn på om det var andre politiske signaler nå (høsten 2006) enn tidligere. Enkelte trakk frem formuleringene i Soria Moria-erklæringen som et uttrykk for at det er større politisk vilje til å støtte småfenæringen nå enn tidligere. Andre er slett ikke enige i det.

En var veldig klar på at rovdyrutspillene fra enkeltrepresentanter på Stortinget, i form av dokument 8-forslag, er mer til skade enn til gagn for å få endret politikken, da de ikke har hele partiet i ryggen.

### **Om den økologiske sauesatsingen**

I kapittel 2 og 3 ble bakgrunnen for den økologiske sauesatsingen nærmere presentert. I intervjuene var vi derfor interessert i å høre med ressurspersonene om hvorvidt de tror det er en fornuftig satsing, og hvilke konsekvenser dette vil ha for produksjonen av innenlandsk lamme- og sauekjøtt.

Det er ikke til å stikke under en stol at mange så til dels store hindre for at dette ville bli en vellykket satsing.

Hindre de så for seg var følgene av en *avlingsreduksjon*, og dermed problemer med å få nok areal. I intervjuene ble det gitt mange ulike estimater, noe som også er forståelig all den tid det er store forskjeller mellom ulike områder. Noen estimerte en nedgang på 25-30 prosent. Andre sa at nedgangen generelt ville være betydelige lavere.

Noen mente at en avlingsreduksjon ville gjøre det vanskelig å få tilstrekkelig areal for å kunne opprettholde produksjonen av saue- og lammekjøtt. Herunder kommer det at enkelte fryktet at leiejordproblematikken ville bli mer fremtredende, ved at flere måtte leie mer jord etter en omlegging til økologisk produksjon. Enkelte poengterte at slett ikke alle områder egner seg like bra for økologisk drift. Det ville gjøre det vanskelig å opprettholde produksjonen i disse områdene.

Her skal det sies at ikke alle var like skeptiske med hensyn til å finne nok areal til å opprettholde produksjonen. Det vil blant annet avhenge av utviklingen innenfor de kraftfôrkrevende produksjonene. En kan fort komme i en situasjon der det produseres for mye korn, og at det da vil bli mer attraktivt å la deler av det arealet i stedet bli brukt til å dyrke fôr. I en slik sammenheng kan det være rom for å takle en avlingsnedgang på 25 prosent i deler av landet og samtidig opprettholde lamme- og sauekjøttproduksjonen.

Videre ble det fremholdt som et problem at den *konvensjonelle produksjonen har stor tillit* i markedet, noe som i neste omgang vil bidra til å gjøre det vanskeligere å få gjennomslag for ”nytt av økologisk” i markedet. En annen sa at folk i dag opplever lam som ”halv-

økologisk". I neste omgang vil en derfor kunne hevde at det er nettopp den produksjonen hvor det egentlig er minst å hente på å legge om til økologisk. I intervjuene ble det også vist til en studie for Landbruks- og matdepartementet gjennomført av Opplysningskontorene for kjøtt, der man langt på vei ender opp med å ikke anbefale en satsing på økologisk sauekjøtt, blant annet med disse argumentene.

Enkelte finner det også problematisk å forsvare *merarbeidet og merkostnadene*, ut fra merprisen de får for produktene. Heller ikke dagens merpris på 3 kroner er i følge enkelte tilstrekkelig for å dekke opp merkostnaden i å føre frem økologisk sau og lam. En annen fremhevet på sin side at dersom en hadde tilstrekkelig areal tilgjengelig, var det lønnsomt med dagens tilskuddsatser å produsere økologisk saue- og lammekjøtt.

En annen hindring flere trakk frem var det *eksiterende regelverket og håndhevelsen* av det. Enkelte hindringer er knyttet til at man ikke forstår hensikten med reglene, andre hindringer knyttet til at de ikke er forutsigbare over tid. I den første kategorien, trekker en informant frem hvorvidt det er tillatt å ha sau på utmark en ikke kan dokumentere den tidligere bruken av. Noen var også opptatt av forutsigbarhet. Her ble "strekkmessig" (rister) benyttet i sauefjøs først ikke tillatt. Nå er det åpnet for å fortsette med å ha strekkmessig rister, men det etter at flere skal ha valgt å slutte med sau på grunn av disse kravene til husdyrrom. Det ble sagt at håndhevelse og bruk av dispensasjoner gjør det uoversiktlig og lite forutsigbart.

På den andre siden trekker flere av de vi har snakket med frem at det er sider ved denne satsingen som gjør dette til en *positiv mulighet*. Momenter i den sammenheng er at enkelte har fått beskjed om at den økologiske satsingen er en gylden mulighet for å styrke småfenæringen.

Det blir også påstått fra andre hold at dette er ei næring som i utgangspunktet er "*nesten økologisk*", og dermed "lett" å gjøre økologisk. Her er det mildt sagt ulike syn. Bakgrunnen for det, er at flere legger vekt på at saueholdet er lokalisert i tildels svært marginale områder rent agronomisk, og dermed vil de slite for å kunne drive økologisk. Én utdypet dette med å si at dersom det skal være økonomisk interessant å legge om til økologisk, må en opprettholde det opprinnelige produksjonsnivået. Det forutsetter gode agronomkunnskaper, og selv da må en regne med avlingsnedgang. I realiteten er en avhengig av å få tilgang på større arealer. I tillegg forutsetter en vellykket satsing for den enkelte gårdbruker at han eller hun har mulighet og evne til å bruke mer tid på saueholdet.

En informant var også klar på at denne "storstilte satsing på økologisk", kommer i en tid da trenden viser at det har blitt slaktet færre økologiske lammeslakt enn tidligere. Det innebærer at man ikke har "vind i seilene" i utgangspunktet, og at man må snu denne trenden. Man har heller ikke merket stor pågang fra gårdbrukere med sau for å legge om til økologisk. På den bakgrunn kommer vedkommende frem til at innenfor et tidsperspektiv frem til 2012, er det

lite som taler for at det vil være noe stort innslag av økologiske lamme- og saueslakt i markedet.

Det ble fra enkelte fremhevet at i og med at sauehold i så stor grad er en tilleggsproduksjon og/eller en binæring vil folk i liten grad ha tid til å drive økologisk.

### **Om etterspørselen etter saue- og lammekjøtt**

Det er mange sterke meninger om potensialet for norsk saue- og lammekjøtt i markedet. Dette kom ikke minst til uttrykk på Yaras kvalitetsseminar i november 2006, der eksport av lammekjøtt var et av emnene som ble luftet. I intervjuene gjennomført i forbindelse med denne rapporten, har potensialet for innenlandsk forbruk vært utgangspunktet. Det er ikke på noen måte et uttrykk for at vi ikke har tro på mulighetene som kan ligge i eksport, men mer et uttrykk for hva som har vært utgangspunktet hittil, og de utfordringer som ligger i å møte de krav som ligger i det markedet som er opparbeidet nasjonalt.

Det er flere som trekker frem situasjonen i dag som *gunstig*. Argumenter i den forbindelse er at man har lyktes i å få bygget ned lagrene, og at en får avsetning for voksen sau, som tidligere har vært problematisk å få avsetning for. Det er også enkelte som trekker frem at etterspørselen ikke ble rammet for sterkt av E.coli-saken sommeren 2006.

I kommentarene til *verdikjedens* innsats for å omsette saue- og lammekjøtt er det derimot flere som uttrykker skuffelse over at lammekjøtt brukes som lokkevarer i enkelte butikker på høsten.

Enkelte er også oppsatt av å bevare sau som et *sesongprodukt*. Nå har man lyktes i å operere med fire sesonger: Fårikål på høsten, pinnekjøtt til jul, lammestek til påske og til en viss grad grillkjøtt på sommeren, noe som trekkes frem som positivt. Samtidig blir det uttrykt skepsis til å satse på sau som gir to lamninger (forsøk på rasen Dorset). En av innvendingene mot det, er at man da undergraver sauene som utmarksdyr, da minst et kull av lammene vil måtte bli føret frem på fôr fra innmark og kraftfôr. Andre trakk imidlertid frem muligheten til å bli bedre på å utnytte de regionale sesongene bedre. For det ligger muligheter i å utnytte at en i Rogaland har muligheten til å levere ferskt lam, på samme tid som en slipper sauene ut på beite i andre deler av landet. Det gir mulighet til å levere ferskt kjøtt i større deler av året. Samtidig blir det uttrykt fra enkelte at om en skulle komme i en underdeknings situasjon, er det viktigere å verne om sesongene enn å tilby kjøtt hele året.

En ubetinget suksess som har skjedd de senere årene, har vært å gjøre pinnekjøtt til et produkt for hele landet.

Flere har trukket frem at sau har en del fortrinn som kan brukes i markedsføringen, blant annet produksjonsmåten som er nært knyttet til *opphavsidentitet*. ”Lofotlam” er et eksempel på det.

På slakterisiden er eller har det ikke vært noen hard kamp om råvarene på sau. Ved innføringen av EUROP-klassifiseringen av kjøtt, var det en del forskjeller i klassifiseringen, men denne forskjellen er nå ikke så tilstede lenger.

### **Om markedsreguleringen og markedsregulators jobb**

Under samtalene med ressurspersonene på området uttrykte flere tilfredshet med den jobben markedsregulator utfører. Det blir begrunnet blant annet med den gunstige lagersituasjonen en nå har, og at man nå har ”flere sesonger” i løpet av året mot først og fremst høstsesongen tidligere.

Andre vektlegger behovet for å få mer ut av sauen mellom sesongene. Målet burde være å få sau ut i butikkene hele året ved å ta i bruk nye teknologier. I den forbindelse ble det vist til ”Henriettes” og ”Hallingskarvet” og deres måte å tilby lam store deler av året på. Det ble vektlagt at her er det et stort potensiale for videreutvikling også nasjonalt. Målet bør her være å utvikle et ”grunnsortiment” som kan tilbys i hele landet, herunder wok-retter, koteletter, strimler og filet. Tanken er med andre ord at lam også kan spises på hverdager. Det ligger dermed et potensial for utvikle nye produkter. Både aktører i næringen og forbrukerne vil måtte gjennomgå en holdningsendring om en skal lykkes med en slik strategi. En kan med andre ord ikke lengre snakke om utfordringen med å ”*kvitte seg med lam*”.

Et spørsmål som ble diskutert noe er konkurransen med andre kjøttslag. Det ble hevdet at forbruket av sau og lam i stor grad kan øke, men da først og fremst i konkurranse med andre røde kjøttslag. Om det stemmer, vil prisen for å få omsatt mer sau og lam være at forbruket av svin og storfe kunne bli redusert.

Klassifiseringsstatistikken viser at lammene har blitt bedre. Enkelte valgte imidlertid å påpeke at lam alltid har vært et godt produkt. Et spørsmål i den forbindelse var behovet for en vektgrense på 23 kg på stjernelam. Det er ingen absolutt grense sett ut fra kvalitet. En sa i den forbindelse at denne vektgrensen i like stor grad var satt av markedsreguleringshensyn. Det ble begrunnet med at en stor del av smaken sitter i fett. Videre ble det ført argumenter med at større lam gir større stykningsdeler. Bedre sortering på kvalitet ble trukket frem som en nøkkel for å få mer ut av markedet for saue- og lammekjøtt. Her ble det blant annet vist til situasjonen i England og New Zealand der man har en hard sortering på kvalitet.

### **Om utsikter frem mot 2012**

Et sentralt emne i intervjuene var å få frem ressurspersonenes syn på hvilke utsikter *de* mente å se med tanke på årene frem mot 2012.

Det er en utbredt oppfatning om at økonomien i saueholdet må sikres om en skal klare å opprettholde produksjonen av saue- og lammekjøtt. I den forbindelse ble også sauebønderes økonomiske utvikling sett i forhold til andre landbruksproduksjoner. Like viktig for mange er sammenligningen mellom landbruket generelt og andre næringer. Et område, hvor en mente å se effekten av det tydelig, er Lesja. En hovedutfordring blir å ta vare på de som vil satse på sau.

Et annet emne som flere har vært inne på er rovdyrsituasjonen. En hovedutfordring her, er å få bestandsmålet respektert. I tillegg er det vist til at ulike områder av landet har taklet situasjonen ulikt, noe som har fått store følger for hvor mye sau det er i de rovdyrutsatte områdene. To ytterpunkt flere er opptatt av her er Lierne og Rendalen. I Lierne valgte man å legge om produksjonen, mens man i Rendalen valgte å fortsette med sau. Enkelte fremholdt også at det ikke er realistisk å føre en politikk for å ha både rovdyr og sau i samme område.

I den grad sykdomssituasjonen i sauenæringen ble problematisert i intervjuene, var det en generell oppfatning av at den er under kontroll. Det er nå snakk om enkelttilfeller av scrapie, medie og Nor 98.

I løpet av høsten 2006 har det vært flere oppslag av urimeligheten knyttet til nye brannvernforskrifter. Enkelte av de som har blitt kontaktet i denne kartleggingen, har også kommet inn på det, men inntrykket er at forskriften i seg selv er lite dramatisk. Det som imidlertid blir pekt på som en fare, er at dette kravet får flere til å legge ned.

I årene frem til 2012 er det grunn til å tro at diskusjonen rundt WTO kan nå nye høyder flere ganger. Samtidig er det ifølge de som er intervjuet, lite som tyder på at det vil ha mer dramatiske følger for sauenæringen enn andre deler av norsk landbruk. Det er med andre ord en felles utfordring for næringen.

I intervjuene ble det vist til at undersøkelser i regi av Opplysningskontoret for kjøtt viser at forbruket av saue- og lammekjøtt går opp. Samtidig er det vist til at det er færre som spiser saue- og lammekjøtt, og det er i stor grad de yngre som ikke spiser denne typen kjøtt. Det ses på som dramatisk i og med at man definerer det som et rekrutteringsproblem.

En følge av underdekning er at man må slutte å kjøre kampanjer for sau og lammekjøtt. Det kan i neste omgang føre til at man får overdekning om to år, som følge av at etterspørselen synker.





## 5 Utsikter frem mot 2012

Det er forholdsvis mange usikkerhetsmomenter rundt saueproduksjonen når en ser frem mot 2012. Ved å se på endringer de senere årene, beregninger som er gjort og samtaler med ressurspersoner på området, er en bedre rustet til å si noe om mulig utvikling de neste fem årene. Etter en samlet vurdering er det mye som taler for at vi nå står fremfor en periode der en kan oppleve at saue- og lammekjøttproduksjonen vil kunne bli redusert.

### 5.1 Underdekning i 2012

På spørsmål om hvor stor reduksjonen i saueholdet og i produksjonen av lammekjøtt vil kunne bli, om det ikke iverksettes tiltak utover det som ligger inne i dagens rammebetingelser, det vil si ekstraordinære tiltak rettet mot saueholdet, har vi kommet frem til at det er utviklingen i perioden 2004-2006 som kan skrives frem. Grunnen til at det ikke er årene 2005-2006 som legges til grunn, henger sammen med at 2005 var et ekstraordinært år på salgssiden, ved at man iverksatte tiltak for å få lagrene av sauekjøtt ned.

I kapittel 3 går det frem at legger en til grunn utviklingen i produksjonen og engrossalget i perioden 2004-2006, vil det bli produsert 8 prosent mindre sau og lammekjøtt i 2012 enn i 2006. Det vil bli produsert 22,83 tusen tonn mot 24,8 tusen tonn. Engrossalget vil bli redusert med 4,5 prosent i samme periode.

Tabell 5.1 *Fremskrivingsalternativ 2004-2006. Antatt produksjon og salg i 2012. Tusen tonn (jfr. tabell 3.10 i denne rapporten).*

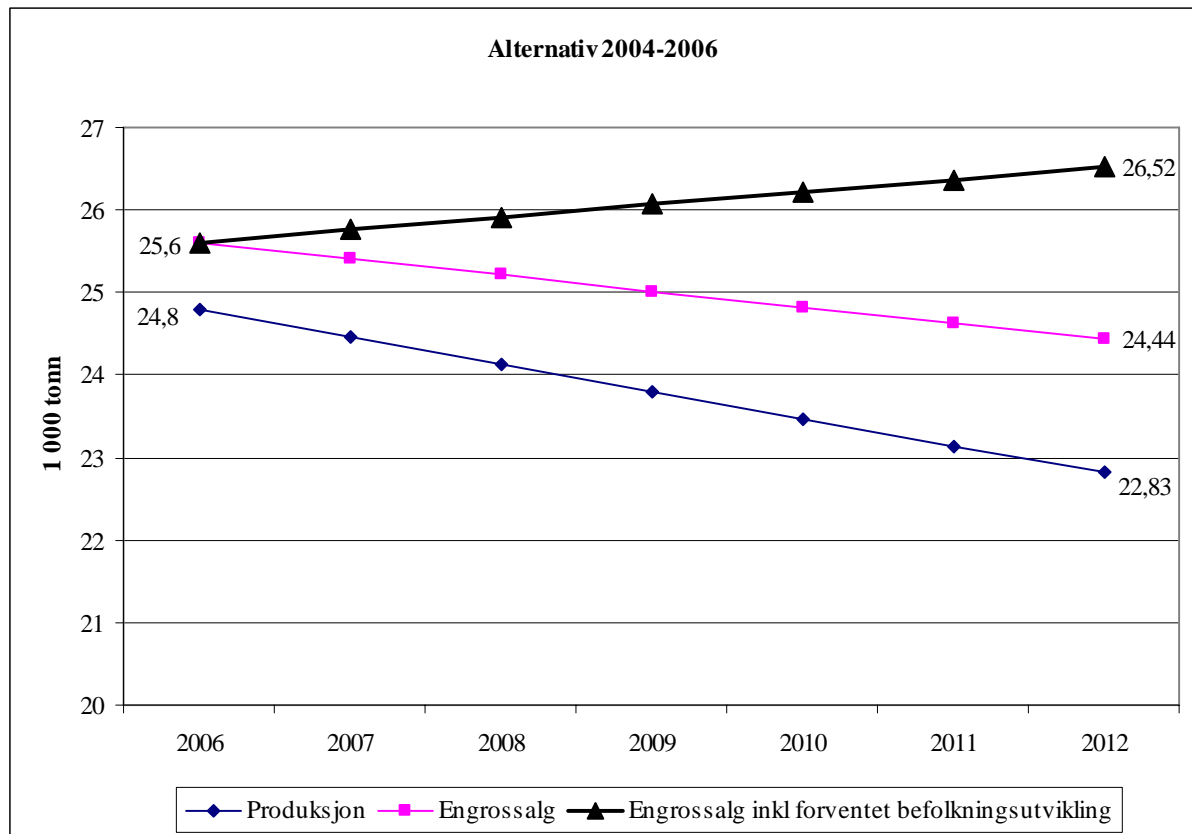
<b>Alternativ 2004-2006</b>	<b>2006</b>	<b>2012</b>
Produksjon	24,8	22,83
Engrossalg	25,6	24,44
Produksjon inkl. import	25,4	23,41
<b>"Balanse" uten import</b>	<b>-0,8</b>	<b>-1,6</b>
<b>Balanse inkl. import</b>	<b>-0,2</b>	<b>-1,0</b>

Av de scenarioene som er trukket frem i kapittel 3, er dette antakelig det som i ettertid vil "treffe" best. En av grunnene til det, er at det i motsetning til de andre scenarioene indirekte fanger opp forholdet til andre kjøttslag. Med det mener vi at utviklingen i perioden 2004-2006, er påvirket av situasjonen i blant annet svinemarkedet. Scenarioet fanger også opp at bestrebelsene med å få omsatt mer saue- og lammekjøtt gjennom satsing på blant annet kampanjer vil bli redusert dersom det er underdekning.

Samtidig er dette et svært defensivt scenario, der en prognoserer med redusert salg og produksjon. Det bryter også med det som er kommet frem av signaler om ønsker for saueholdet og hva sentrale ressurspersoner anslår å være potensialet. Et konservativt anslag er å si at forbruket av lamme- og sauekjøtt skal stige i takt med befolkningsutviklingen. Det vil

innebære at saue- og lammekjøttet fortsatt vil svekke sin relative styrke overfor andre kjøttslag, men ikke med så mye som det ligger an til om tallene i tabell 5.1 blir virkelighet. Den øverste linjen i figuren indikerer hvor mye større engrossalget ville ha vært, om en la til grunn at engrossalget steg med i takt med forventet befolkningsutvikling.

Figur 5.1 Forholdet mellom estimert engrossalg og salgsproduksjon i 2012, gitt de ulike forutsetningen.



Legger man videre til grunn at det vil bli produsert 22,83 tusen tonn sauekjøtt innenlands, vil det være behov for 3,69 tusen tonn importert sauekjøtt for at en skal kunne spise like mye sauekjøtt i 2012 som tilfellet var i perioden 2004-2006.

Et spørsmål er om næringen vil være i stand til å produsere 22,83 tusen tonn i 2012. Det representerer en nedgang på 8 prosent fra 2006. Det innebærer at en faktisk klarer å redusere reduksjonen i antall dyr noe. Dersom endringstakten i 2004-2006 viser seg å være den mest realistiske, ligger det an til at antall sauer blir redusert med 13 prosent frem til 2012.

I tabellen under er det vi oppfatter som det mest realistiske scenarioet for utviklingen frem mot 2012 summert opp. Det er lagt til grunn at engrossalget vil stige i takt med forventet befolkningsendring, og at den observerte utviklingen i produksjonen i perioden 2004-2006 legges til grunn for årene frem mot 2012. I tabellen under er tallene for markedsbalansen, med de gitte forutsetningene gjengitt.

Tabell 5.2 Balansen i markedet for sauekjøtt i 2012. Tusen tonn

	2012
Produksjon	22,83
Forbruk	26,52
Underskudd = import	-3,69
- Herav islandsimport	-0,60
- herav minimum importkvoter	-0,20
- herav annen import	-2,89

Av de 3,69 tusen tonnene det kan ligge an til å bli importert i 2012, vil gjeldene avtaler tilsi at 0,6 tusen tonn kommer fra Island, og 0,2 tusen tonn kommer som en følge av å oppfylle WTO-avtalens gjeldende minimumsforpliktelse for import av kjøtt (NL 2006: 17).

## 5.2 Kort om noen mulige konsekvenser av underdekning

Med bakgrunn i utfallet av scenarioene over, ligger det an til at en nå er i starten på en underdekningssituasjon på sau. Et utslag av det er at bestrebelsene for å selge mer saue- og lammekjøtt i første omgang vil bli redusert. Slik sett står en i fare for å legge en demper på et opparbeidet marked for sauekjøtt, og andre kjøttslag vil kunne styrke sin posisjon på bekostning av fraværet av saue- og lammekjøtt. I forlengelsen av det kan en også risikere at mangel på sauekjøtt fører til at man lar være å satse nok på videreføring og nye produkter. Det kan medføre at lam og sau i første rekke blir et produkt for de eldre forbrukerne, og at man derfor står i fare for å miste noe av sitt potensielle marked på sikt.

I forlengelsen av det kan det bli ønskelig med import for å opprettholde sauekjøttets stilling i det nasjonale markedet. Parallelt med det vil det også opparbeides nye kanaler inn for importert kjøtt. Det alene vil bryte med et av de mest sentrale målene for norsk landbruksproduksjon:

”Regjeringen ønsker med bakgrunn i næringens samfunnsoppgaver at jordbruket skal produsere for å dekke etterspørselen etter varer det er naturlig grunnlag for å produsere i Norge, innenfor gjeldende handelspolitiske rammer” (St. meld. nr. 19 (1999-2000) side 49).

En betydelig import av saue- og lammekjøtt vil også kunne få konsekvenser for norsk landbrukspolitikk sitt renommé. Sau og småfe generelt er i visse sammenhenger flaggskipet en tyr til når en begrunner hvorfor det er viktig å opprettholde den økonomiske støtten til norsk landbruk. Når sentrale aktører i næringen, som har blitt kontaktet i forbindelse med denne rapporten, tar til orde for å kalle ”beitetilskuddet” for en betaling for en forvaltertjeneste, er det et uttrykk for denne typen verdier ved saueholdet.

Videre vil alle som spiller en rolle i denne sammenheng, fra avtalepartene, forvaltning og markedsregulator, i større eller mindre grad komme i miskreditt i opinionen når markedet for

landbruksprodukter er i ubalanse. Det vil bli stilt spørsmål ved deres evne og mulighet for å regulere markedet. Her vil aktørene risikere å bli kritisert fra to sider, både fra de som mener at en underdekningssituasjon er et uttrykk for at dette er forhold som best lar seg løse i et fritt marked, og fra de som mener at en bør styre hardere.

### 5.3 Tiltak for å øke produksjonen av lamme- og sauekjøtt

I dette delkapitlet blir oppmerksomheten rettet mot tiltak som kan iverksettes for å heve produksjonen av lamme- og sauekjøtt. Det er på ingen måte noen uttømmende liste, men enkelte forslag som vi mener kan være verdt å arbeide nærmere med for å redusere underdekningen av lamme- og sauekjøtt i årene frem mot 2012. Lykkes en med disse og andre tiltak, vil en lykkes med å gjøre estimatene for underdekningssituasjonen til skamme. Det bør være et naturlig mål for aktørene innenfor småfenæringen.

Å *heve produksjonstilskuddet* til sau er et nærliggende tiltak for å stimulere til økt produksjon av sauekjøtt. Fra og med 2005 blir det utbetalt husdyrtilskudd for de 200 første sauene over ett år. Frem til 2004 ble det også utbetalt tilskudd for inntil 300 sauer. I tillegg til å heve satsene, kan det være verdt å se nærmere på om det er formålstjenelig å ha en topp-avgrensning, som en grense på 200 sauer i realiteten er. Det er ikke utenkelig at en opphevelse av denne grensen kan bidra til at flere ser seg tjent med å holde flere sauer og dermed øke produksjonen på enkelte gårder.

*Økte priser* vil også kunne ha en stimulerende virkning på produksjonen av sauekjøtt. Når det er sagt, vil høyere målpriser og for så vidt økte tilskudd per dyr, være tiltak som nok i begrenset grad alene vil bidra til økt produksjon på kort tid. Dette henger sammen med at det er forholdsvis liten produksjon per gård og dermed lave produksjonsinntekter per produsent. Dette innebærer at disse tiltakene bør komme i kombinasjon med øvrige virkemidler.

Innretningen av produksjonstilskuddene og økte målpriser er forhold det bør ses nærmere på. Er sauenæringen tjent med å ha en svakere *strukturutvikling* enn andre deler av jordbruket? Det er ikke til å komme utenom at en i mindre grad har klart å heve produksjonen på de gjenværende gårdene enn tilfellet har vært innenfor for eksempel svinenæringen. Med en slik utvikling vil sauekjøttet bli marginalisert over tid, ved at de øvrige kjøttslagene styrker sin posisjon relativt og i absolutt salg. I intervjuene var det videre flere som påpekte at sau i stor grad er et tilleggsdyr til øvrig produksjon på gården eller til jobb utenom gården. Dette kan tenkes å ha den konsekvens at man ikke har tid eller ressurser til å satse mer på saueholdet. Den alternative bruken av tid, fremstår da som mer fristende enn en økt innsats innenfor saueholdet. I et slikt perspektiv er det derfor nyttig å vurdere en tilrettelegging for større driftsenheter.

Et tiltak det er naturlig å vurdere nærmere er å *heve beitetilskuddet*. I kapittel 4 går det frem at flere av de som er kontaktet trekker frem at dette er tilskudd, eller betaling for en tjeneste, som aktørene finner formålstjenlig. Slik det er innrettet i dag er det et flatt tilskudd per dyr på beite (jfr. tabell 2.8). Tilskuddet er en direkte betaling som bidrar til å hindre gjengroing. Slik sett et tiltak som også har gunstige ringvirkninger utover det å støtte oppunder saueholdet.

Det er en utbredt oppfatning at grepet som ble tatt i 2004, for å fremme produksjonen av kvalitetslam, langt på vei har hatt en ønsket effekt. Det er derfor et tiltak det er naturlig å videreutvikle, og en vei å gå da er å se nærmere på differensieringen, ved at man hever betalingen for de beste kvalitetene ytterligere. Det vil også bidra til å øke fokuset og understreke betydningen av avlsarbeidet i småfenæringen.

Tiltak på gården for å bedre produktiviteten i de enkelte besetninger vil også ha en positiv effekt for å få mer saue- og lammekjøtt. Å *styrke rådgivningen* overfor produsenter med sau vil i et slikt perspektiv være gunstig.

Et tiltak som vil kunne ha rask virkning for å øke produksjonen, er å åpne for å heve maksimalgrensen for lam utover 23 kg. Flere av de som er kontaktet har påpekt det, da man mener at den grensen i større grad er satt av hensyn til markedsreguleringshensyn enn kvalitetshensyn. Samtidig vil en heving av vektgrensen for stjernelam føre til at en differensierer i større grad. Utfordringen er å finne løsninger på slakterisiden for å kunne foreta den nødvendige differensieringen

I ett av scenarioene som er trukket opp i denne rapporten, er det lagt til grunn at etterspørselen vil stige i takt med befolkningsutviklingen. Det er et konservativt anslag sett i lys av at flere av de som er kontaktet har påpekt at det er et potensialet for å få opp forbruket per innbygger. Har de rett, vil gapet mellom produksjon og etterspørsel bli enda større enn det som er skissert i denne rapporten.

Det synes rimelig klart at det meste ligger til rette for å øke produksjonen av saue- og lammekjøtt i årene frem mot 2012. Dette henger sammen med at det er en politisk vilje for det, og at det meldes om økt interesse for saue- og lammekjøtt. Slik det ser ut ved inngangen til 2007, er utfordringen knyttet til å få saueprodusenter til å produsere tilstrekkelig mengde.



## 6 Sammendrag

Utsikter for markedsbalansen for sauekjøtt frem mot 2012 kan sammenfattes med at en nå står fremfor en periode med underdekning. Hovedgrunnen er todelt. For det første ligger det an til at det blir færre sauer frem mot 2012. For det andre vil det bli flere forbrukere gjennom en forventet befolkningsvekst.

Frem til 1999 ble det flere sauer i Norge, og etter den tid har det skjedd en utflating. Gjennom 1990-tallet økte kjøttproduksjonen med vel 20 prosent samlet sett. Veksten kom i første rekke på fjørfe og svin og til dels storfe, mens det for sau var forholdsvis stabilt.

I perioden 2000-2006 har det vært en betydelig større nedgang i antall bruk (26 prosent) enn man opplevde på 1990-tallet. Til tross for at en større andel av sauene i dag er i større besetninger, har ikke det vært nok for å kompensere for reduksjonen i antall sau som følge av denne bruksnedgangen.

Fra begynnelsen av 1990-tallet og frem til i dag, har det skjedd en viss endring i hvor sauen holder til. Østlandet og Agder/Rogaland har i dag en større andel av sauebrukene enn tidligere, mens Vestlandet og Nord-Norge har en mindre andel.

Økonomien i saueholdet er preget av lav lønnsomhet. Sammenlignet med jordbruket forøvrig kommer næringen dårlig ut i driftsgranskingsmaterialet til NILF. Et annet kjennetegn ved økonomien i saueholdet, er at brukerfamilien i langt større grad henter inntekter utenfor sauehold enn for eksempel brukere på melkeproduksjonsbruk. I denne rapporten er det vist til at kun 20 prosent av de samlede inntektene i et sauehold hentes fra jordbruket. Til sammenligning henter bruk med melkeproduksjon og storfeslakt 48 prosent av sine inntekter fra jordbruket.

Av større endringer i de økonomiske virkemidlene rettet mot bruk med sau de senere årene, er omleggingen i 2004 verdt å trekke frem. Da gikk man over fra å utbetale produksjonstilskudd per vinterfôra sau til å utbetale tilskudd per sau over ett år per 1. januar. I tillegg ble det innført et lammeslakttilskudd for å fremme kvalitetsproduksjon av lam. Disse omleggingene synes det å være bred enighet om at har vært fornuftige og hensiktsmessige.

Det er også verdt å merke seg endringene i areal- og kulturlandskapstilskuddene i 2002. Alt areal ble fra da av tilskuddsberettiget (kulturlandskapstilskudd), mens det tidligere var en avgrensning på 400 dekar. Akkurat denne omleggingen har trolig medført at de større sauebrukene har kommet gunstig ut i denne perioden.

Øvrige tilskudd som pristilskudd og tilskudd til norsk ull, har vært forholdsvis stabile i perioden etter 2001. Unntaket er tilskudd til økologisk sauehold som har steget og som ved

jordbruksforhandlingene i 2006 ble fordoblet. Markedssituasjonen for lam og sau har ført til at man har klart å ta ut avtaleprisen i markedet for sau og lam de senere årene.

Gjengroingsproblematikken er knyttet til bruken av inn- og utmark. På 1990-tallet opplevde man at innmarksbeitearealet økte kraftig. I 2002 ble faktoren for omregning av innmarksareal til tilskuddsberettiget grovfôrareal justert ned. Selv om det ble et skifte der, har arealet til innmarksbeite fortsatt å vokse etter 2002. Antall beitedyr har imidlertid ikke fortsatt å øke tilsvarende, slik at i enkelte områder har beitetrykket blitt for lavt til å hindre at arealer gror igjen. Det er også registrert en nedgang i antall sau på utmarksbeite.

Det er en kjensgjerning at rovdyr fortsatt er et problem for saueholdet. Siden 1995 er antall erstattede sau og lam nær fordoblet. I 2005 ble det utbetalt erstatning for 32 000 sau og lam. Av fylkene er det Hedmark som fikk størst del av erstatningene, men det er også betydelige tap i Oppland, Nord-Trøndelag, Nordland og Troms.

I denne rapporten er det presentert ulike scenarier med utgangspunkt i utviklingen de senere årene, basert på:

- Registrerte dyretall
- Produksjon og engrossalg
- Forventet befolkningsutvikling
- Betydelig andel økologisk

De ulike scenarioene som er trukket opp på bakgrunn av registrerte dyretall, kommer alle ut med en redusert produksjon i 2012 i forhold til i 2006. De scenarioene som baserer seg på de senere års utvikling i produksjon og engrossalg kommer også ut med en redusert produksjon i 2012. Med en betydelig andel økologisk sau i 2012, kommer en i scenarioene ut med en redusert produksjon på 2 prosent i forhold til om en ikke får til denne omleggingen. Hovedgrunnen til at produksjonen ikke vil synke raskere, er at det tar tid å legge om. Det innebærer at en omlegging i stort omfang i realiteten ikke vil få markedsmessige konsekvenser før i 2009.

Slik vi vurderer det er perioden 2004-2006 best egnet som utgangspunkt for fremskrivninger mot 2012. Utviklingen i denne perioden medfører en redusert produksjon på 8 prosent, og engrossalget vil reduseres med 4,5 prosent. Med dette alternativet vil det være en underdekning på 1 tusen tonn etter at en har tatt høyde for islandsimporten på 600 tonn. Dette er imidlertid et defensivt scenario all den tid en legger opp til et redusert salg, samtidig som befolkningen vil stige med 3,6 prosent i samme periode. Tar en hensyn til befolkningsutviklingen vil det være behov for 3,69 tusen tonn import, eller 14 prosent av forventet totalkonsum i 2012.



Dette situasjonsbildet åpner for å vurdere mulige konsekvenser av underdekning. I rapporten er følgende betraktninger om hvilke ulemper en underdekningssituasjon av saue- og lammekjøtt trukket opp:

- Det kan føre til at det legges en *demper på etterspørselen etter* lamme- og sauekjøtt. En står i fare for å miste et marked en har opparbeidet seg en posisjon i. I neste omgang kan en komme i skade for miste oppmerksomheten på å utvikle nye produkter fordi man ikke har råvare til det. Andre kjøttslag, som fjørfe og svin, vil i stor grad kunne overta dette markedet uten konkurranse fra saue- og lammekjøtt.
- Det kan også *åpne for nye kanaler for import*. Det alene vil være et brudd med en sentral landbrukspolitisk målsetting: Å dekke etterspørselen etter varer det er naturlig grunnlag for å produsere i Norge.
- Det kan i neste omgang *skade norsk landbrukspolitikks renommé*. Både fordi man ikke når sentrale landbrukspolitiske målsettinger, men også fordi det vil bli stilt spørsmål ved aktørenes evne og mulighet til å regulere markedet.

I denne rapporten er følgende tiltak for å øke produksjonen av saue- og lammekjøtt nevnt:

- Å heve husdyrtilskuddet til sau.
- Å øke prisene.
- Vurdere strukturgrep som fører til at flere ser det som attraktivt å satse større. Dette skyldes at de som holder frem med sau, de senere årene ikke har økt produksjonen så raskt at de har klart å kompensere for de som slutter med sau.
- Å heve beitetilskuddene.
- Å videreutvikle tilskuddene for å fremme produksjonen av kvalitetslam.
- Å styrke rådgivningen.



# Litteratur

- Andersen, F. G. (red) (2006): *Utsyn over norsk landbruk. Tilstand og utviklingstrekk 2006*. Norsk institutt for landbruksøkonomisk forskning/ Senter for matpolitikk og marked. Oslo.
- BJF (2006): *Resultatkontroll for gjennomføringen av landbrukspolitikken*. Budsjettnemnda for jordbruket. Oslo
- Ebbesvik, M (1997): *Avlingsnivå på eng*. Artikkel i Forskningsnytt om økologisk landbruk i Norden nr. 8 1997. Hentet fra artikkelsamlingen: Økologisk melkeproduksjon. Norsk senter for økologisk landbruk (NORSØK). Tingvoll.
- Gustavsen, G.W. (2006): En prognosemodell for engrossalg av kjøtt, fjørfe og egg. *NILF-rapport 2006-4*. Norsk institutt for landbruksøkonomisk forskning / Senter for matpolitikk og marked. Oslo
- Jordbruksavtale (2001). *Jordbruksavtale for perioden 01.07.2001-30.06.2002*. Inngått mellom Staten, Norges Bondelag og Norsk Bonde- og Småbrukarlag 29. juni 2001
- Jordbruksavtale (2002). *Jordbruksavtale for perioden 01.07.2002-30.06.2003*. Inngått mellom Staten og Norges Bondelag 26. juni 2002
- Jordbruksavtale (2003). *Jordbruksavtale for perioden 2003-2004*. Inngått mellom Staten, Norges Bondelag og Norsk Bonde- og Småbrukarlag 21. mai 2003
- Jordbruksavtale (2004). *Jordbruksavtale for perioden 2004-2005*. Inngått mellom Staten, Norges Bondelag og Norsk Bonde- og Småbrukarlag 24. mai 2004
- Jordbruksavtale (2005). *Jordbruksavtale for perioden 2005-2006*. Inngått mellom Staten, Norges Bondelag og Norsk Bonde- og Småbrukarlag 19. mai 2005
- Jordbruksavtale (2006). *Jordbruksavtale 2006-2007*. Inngått mellom Staten og Norges Bondelag 16. mai 2006
- NL (2006): *Kjøtt. Markedsprognoser for 2006 og 2007. September 2006*. Norsk Landbrukssamvirke. Oslo.
- SLF (2001a): *Veiledningshefte – søknadsfrist 20. januar 2001. Produksjonstilskudd i jordbruket*. Statens landbruksforvaltning. Oslo.
- SLF (2001b): *Veiledningshefte – søknadsfrist 20. august 2001. Produksjonstilskudd i jordbruket*. Statens landbruksforvaltning. Oslo.
- SLF (2002a): *Veiledningshefte – søknadsfrist 20. januar 2002. Produksjonstilskudd i jordbruket*. Statens landbruksforvaltning. Oslo.
- SLF (2002b): *Veiledningshefte – søknadsfrist 20. august 2002. Produksjonstilskudd i jordbruket*. Statens landbruksforvaltning. Oslo.
- SLF (2003a): *Veiledningshefte – søknadsfrist 20. januar 2003. Produksjonstilskudd i jordbruket*. Statens landbruksforvaltning. Oslo.

- SLF (2003b): *Veiledningshefte – søknadsfrist 20. august 2003. Produksjonstilskudd i jordbruket.* Statens landbruksforvaltning. Oslo.
- SLF (2004a): *Veiledningshefte – søknadsfrist 20. januar 2004. Produksjonstilskudd i jordbruket.* Statens landbruksforvaltning. Oslo.
- SLF (2004b): *Veiledningshefte – søknadsfrist 20. august 2004. Produksjonstilskudd i jordbruket.* Statens landbruksforvaltning. Oslo.
- SLF (2005a): *Veiledningshefte – søknadsfrist 20. januar 2005. Produksjonstilskudd i jordbruket.* Statens landbruksforvaltning. Oslo.
- SLF (2005b): *Veiledningshefte – søknadsfrist 20. august 2005. Produksjonstilskudd i jordbruket.* Statens landbruksforvaltning. Oslo.
- SLF (2005c): Areal- og beitetilskudd. Målretting for å bevare kulturlandskapet og hindre gjengroing. *Rapport nr. 9/2006.* Statens landbruksforvaltning. Oslo.
- SLF (2006a): *Veiledningshefte – søknadsfrist 20. januar 2006. Produksjonstilskudd i jordbruket.* Statens landbruksforvaltning. Oslo.
- SLF (2006b): *Veiledningshefte – søknadsfrist 20. august 2006. Produksjonstilskudd i jordbruket.* Statens landbruksforvaltning. Oslo.
- SLF (2006c): Forenkling av sonegrenser for distriktstilskudd melk og kjøtt. Rapport fra en partssammensatt arbeidsgruppe. *Rapport nr. 9/2006.* Statens landbruksforvaltning. Oslo.
- SLF (2006d): Oppnådde priser i forhold til målpris samt prisutvikling for matmel og kraftfôr i jordbruksavtaleåret 2005-2006. *Rapport nr. 14/2006.* Statens landbruksforvaltning. Oslo.
- SSB (1994): Jordbruksstatistikk 1993. *NOS C 193.* Statistisk sentralbyrå. Oslo-Kongsvinger
- SSB (2006): Jordbruksstatistikk 2004. *NOS D 349.* Statistisk sentralbyrå. Oslo-Kongsvinger
- Statens tilbud jordbruksforhandlingene (2003).
- St. meld. nr 19 (1999-2000): *Om norsk landbruk og matproduksjon.* Landbruksdepartementet
- St. prp. nr. 82 (1999-2000): *Om jordbruksoppgjøret 2000 – endringer i statsbudsjettet for 2000 m.m.* Arbeids- og administrasjonsdepartementet. Oslo.
- St.prp. nr. 92 (2000-2001): *Om jordbruksoppgjøret 2001 - endringer i statsbudsjettet for 2001 m.m.* Arbeids- og administrasjonsdepartementet. Oslo.
- St prp. nr 65 (2001-2002): *Om jordbruksoppgjøret 2002 – endringer i statsbudsjettet for 2002 m.m.* Tilråding fra Arbeids- og administrasjonsdepartementet. Oslo.
- St. prp. nr. 70 (2002-2003): *Om jordbruksoppgjøret 2003 - endringer i statsbudsjettet for 2003 m.m.* Arbeids- og administrasjonsdepartementet. Oslo.

St prp. nr 66 (2003-2004): *Om jordbruksoppgjøret 2004 – endringer i statsbudsjettet for 2004 m.m.*  
Arbeids- og administrasjonsdepartementet. Oslo.

St.prp. nr. 69 (2004-2005): *Om jordbruksoppgjøret 2005 – endringer i statsbudsjettet for 2005 m.m.*  
Arbeids- og sosialdepartementet av 27. mai 2005. Oslo.

St. prp. nr. 68 (2005-2006): *Om jordbruksoppgjøret 2006 – endringer i statsbudsjettet for 2006.*  
Landbruks- og matdepartementet. Oslo.

## Informanter

Anders Huus	Norges Bondelag
Olaf Godli	Norsk Bonde- og Småbrukarlag
John Petter Løvstad	Norsk Bonde- og Småbrukarlag
Reidun Liseth Svarstad	Norsk Bonde- og Småbrukarlag
Leif Sørensen	Norsk Landbrukssamvirke Servicekontor AS
Finn Avdem	Nortura
Trygve Brandrud	Nortura
Thomas Randem	Nortura
Even Nordahl	Opplysningskontoret for kjøtt
Synnøve Kjos Frank	Statens Landbruksforvaltning
Håvard Gulliksen	Statens Landbruksforvaltning
Odd E. Risan	Norsk Sau og Geit
Lars Erik Wallin	Norsk Sau og Geit
Lene Nilsen	Debio



# **Landbrukets** **Utredningskontor**

Schweigaardsgt. 34C  
Pb 9347 Grønland  
N-0135 OSLO  
Tlf: 22 05 47 00  
Fax: 22 17 23 11  
E-post: [lu@landsam.com](mailto:lu@landsam.com)  
<http://www.utredningskontoret.no>