

Landbrukets
Utredningskontor

Evaluering av BU-ordningen i
Valdres og
Nord-Gudbrandsdal

Hanne Eldby
Eivinn Fjellhammer

RAPPORT 5 – 2007

Forord

Denne evalueringen er utarbeidet på oppdrag fra Regionrådet for Valdres og Regionrådet for Nord-Gudbrandsdal med hensikt å gi en oversikt over prøveprosjektet med lokal forvaltning av bygdeutviklingsmidlene.

Evalueringen gir en presentasjon av de to forsøksregionene, samt en fremstilling av hvordan forvaltningen av bygdeutviklingsmidlene har utartet seg. Vi har tatt sikte på å belyse forsøksordningen fra flere ståsteder.

I forbindelse med evalueringen har Landbrukets Utredningskontor (LU) gjennomført en spørreundersøkelse blant søkerne av bygdeutviklingsmidler i Valdres og Nord-Gudbrandsdal. I tillegg har vi gjennomført intervjuer i de to forsøksregionene, samt en dokumentanalyse for å få oversikt over ordningen med lokal forvaltning av bygdeutviklingsmidlene. LU er ansvarlig for alle analyser, kommentarer og konklusjoner som er trukket i notatet. Arbeidet er utført av Hanne Eldby og Eivinn Fjellhammer.

Vi ønsker å takke våre oppdragsgivere Regionrådet for Valdres og Regionrådet for Nord-Gudbrandsdal for et interessant oppdrag.

Oslo, oktober 2007

Hanne Eldby

Innhold

1	INNLEDNING.....	1
1.1	OM BYGDEUTVIKLINGSMIDLENE	2
1.2	BESKRIVELSE AV REGIONENE.....	3
1.2.1	Valdres	4
1.2.2	Nord-Gudbrandsdal.....	6
1.3	GJENNOMFØRING OG METODE.....	9
1.3.1	Spørreundersøkelsen	9
1.3.2	Presentasjon av bakgrunnsinformasjon om søkerne	10
1.3.3	Intervjuene	13
1.3.4	Liste over informanter.....	13
2	MÅLENE MED FORSØKSORDNINGEN	15
2.1	BU-PROGRAMMET FOR VALDRES	15
2.1.1	Valdres natur og kulturpark	18
2.2	BU-PROGRAMMET I NORD-GUDBRANDSDAL	20
2.2.1	Merkevareordning og Nasjonalparkriket: Dovre, Jotunheimen og Rondane.....	23
3	BEDRE SAKSBEHANDLING GJENNOM LOKALT ANSVAR.....	25
3.1	SAKSGANGEN I OPPLAND	25
3.2	SAKSGANG I NORD-GUDBRANDSDAL.....	26
3.3	SAKSBEHANDLING I VALDRES.....	26
3.4	SAKSBEHANDLINGSTIDEN	27
3.5	REGIONENE FIKK IKKE HELE FORVALTNINGSANSVARET	29
4	LOKALKUNNSKAP, KONTAKT OG OPPFØLGING	30
4.1	KONTAKT OG OPPFØLGING I SØKNADSPROSESSEN.....	30
4.1.1	Kontakten med landbrukskontorene	31
4.1.2	Kontakt og oppfølging fra regionkontorene.....	32
4.1.3	Kontakt og oppfølging fra øvrige instanser	33
4.1.4	Nok bistand eller henvisning videre til andre	33
4.2	ARBEIDET MED PROSJEKTET ETTER AVSLUTTET SØKNADSPROSESS.....	35
5	MOBILISERING	39
5.1	KJENNSKAP TIL ORDNINGEN.....	39
5.2	INFORMASJONSKILDENE.....	40
5.2.1	Landbrukskontorene.....	41
5.2.2	Regionkontorene	41
5.2.3	Øvrige kilder	42
5.3	BIDRAR INFORMASJON TIL ØKT BRUK AV ORDNINGEN?.....	42
5.4	UTVIKLING I ANTALL SØKNADER	43
6	SPREDNING AV MIDLER	45
6.1	AVSLAG OG AVKORTING I VALDRES OG NORD-GUDBRANDSDAL.....	45
6.2	STØTTENIVÅET I REGIONENE SAMMENLIGNET MED RESTEN AV OPPLAND	46
6.3	BU-STØTTEN UTLØSER ANNEN FINANSIERING.....	48
7	EN HELHETLIG STRATEGI FOR NÆRINGSUTVIKLING.....	51

7.1	ØKT POLITISK ENGASJEMENT	51
7.1.1	Politisk engasjement i Nord-Gudbrandsdal	51
7.1.2	Politisk engasjement i Valdres	52
7.2	STRATEGIEN I NORD-GUDBRANDSDAL	52
7.3	STRATEGIEN I VALDRES	53
7.4	AVSPEILES STRATEGIENE I FORVALTNINGEN AV BU-MIDLENE?	54
8	FUNN OG KONKLUSJONER	58
8.1	INNVENDINGER MOT ORDNINGEN	58
8.2	AMBISIØSE MÅL – HAR REGIONENE LEVERT?	60
	VEDLEGG 1:RESULTATER FRA SPØRREUNDERSØKELSEN	66

LITTERATUR

1 Innledning

Landbrukets Utredningskontor har på oppdrag fra regionrådene i Valdres og Nord-Gudbrandsdal gjennomført en evaluering av forsøksordningen med desentralisert forvaltning av bygdeutviklingsmidler (BU-midler). Forsøksordningen er ett av flere forsøk Kommunal- og regionaldepartementet har initiert for å høste erfaringer med alternative måter å fordele oppgaveansvaret mellom forvaltningsnivåene på. Forsøkene i Valdres og Nord-Gudbrandsdal går ut på at en andel av BU-midlene som tidligere var rettet mot Oppland, er trukket ut og overført til regionrådene i Valdres og Nord-Gudbrandsdal. Til sammen forvalter de to regionene om lag 40 prosent av den tidligere rammen for Oppland¹. Forsøket startet opp 1. januar 2004 og skal pågå ut 2007, men i henhold til *Lov om forsøk i offentlig forvaltning* er det mulighet for to års forlengelse av ordningen. Det er gitt signaler fra Landbruks- og matdepartementet om at de er innstilt på at de to regionene får innvilget en slik forlengelse av ordningen. Kommunal- og regionaldepartementet har engasjert Agenda til å evaluere forsøksordningene. Agenda gjennomførte en evaluering i 2006, og skal på vegne av departementet foreta en ny evaluering mot slutten av forsøksperioden (Dølvik 2006:a).

Valdres og Nord-Gudbrandsdal har også tidligere, i perioden 1996 – 1999, hatt en forsøksordning med lokal forvaltning av deler av BU-midlene. Den gangen forvaltet regionrådene utrednings- og tilretteleggingsmidlene, samt søknader om investeringsmidler med en ramme på maksimalt 200.000 kroner. Det var på bakgrunn av denne erfaringen at de to regionene fikk interesse for å forvalte BU-midlene lokalt. Da muligheten til å delta i forsøksordningene til Kommunal- og regionaldepartementet åpnet seg, søkte de to regionrådene om å få delta. Denne gangen ga Kommunal- og regionaldepartementet Valdres og Nord-Gudbrandsdal mulighet til å forvalte utrednings- og tilretteleggingstiltakene. Disse ville normalt vært forvaltet av Fylkesmannens landbruksavdeling (FMLA) i Oppland, og de bedriftsrettede midlene av Innovasjon Norge (IN) i Oppland.

Regionrådene i Valdres og Nord-Gudbrandsdal har nå stått for forvaltningen av BU-midlene som tildeles i sine regioner i tre og et halvt år. I denne rapporten vil vi evaluere hvordan ordningen har fungert så langt. I resten av dette kapittelet vil redegjøre for hva bygdeutviklingsmidlene er, gi en beskrivelse av forholdene i de to regionene og presentere metoden for gjennomføringen av evalueringen av forsøksordningen.

¹ Regioner, slik Valdres og Nord-Gudbrandsdal fremstår, er ikke et offisielt forvaltningsnivå. Bygdeutviklingsmidlene er derfor tildelt kommunene i de aktuelle regionene, som videre har delegert ansvaret for midlene til sine respektive regionråd.

1.1 Om Bygdeutviklingsmidlene

BU-midlene ble en del av det distriktpolitiske virkemiddelapparatet fra slutten av 1980-tallet. Målgruppen for midlene er personer med tilknytning til landbrukseiendom. BU-fondet startet som en forsøksordning i 1989 i Nordland og Nord-Trøndelag, og er i dag en etablert ordning i alle landets fylker. Ordningen har fra starten av vært finansiert over jordbruksavtalen, knyttet opp mot midlene under Landbrukets utviklingsfond.

Landbruks- og matdepartementet har utarbeidet nasjonale retningslinjer med mål og strategier for bruken av BU-midlene. Føringer for bruken blir blant annet formidlet i det årlige tildelingsbrevet fra departementet til de relevante instansene i forvaltningen. Fra 2005 har fylkene fått større handlefrihet og innflytelse gjennom at de nå skal utarbeide regionale strategier som legger føringer for bruken av midlene i de enkelte fylkene. Det er også åpnet for å disponere midler på tvers av de tilskuddsordningene som utgjør BU-midlene.

Innovasjon Norge på fylkesnivå forvalter de delene av BU-midlene som dreier seg om næringsrettede tiltak på den enkelte gard eller til landbrukstilknyttet virksomhet, det vil si ”investeringsmidlene”. FMLA har ansvaret for å forvalte de fylkesvise BU-midlene som retter seg mot lokale bedriftsovergripende tiltak for næringsutvikling, det vil si ”utrednings- og tilretteleggingsmidlene” i tillegg til praktikantordningen. Landbrukskontorene i kommunene er førstelinjetjenesten ovenfor søkere av BU-midler. Deres rolle er å bistå søkerne i å utforme søknader, og skal gi en tilråding til om søknadene bør innvilges eller ikke. Det er også landbrukskontorene som følger opp de som har fått innvilget BU-midler.

Midlene tildeles gjennom fylkesvise rammer. På landsbasis utgjør den samlede økonomiske rammen for fylkesvise tilskudd fra BU-midlene 371 millioner kr i 2007. Av dette har Nord-Gudbrandsdal fått tilsagn om 7 millioner, Valdres 5,2 millioner og resten av Oppland 18,1 millioner. Det er ingen fastsatt fordeling av midlene mellom de bedriftsrettede virkemidlene og utredningsmidlene for 2007, men andelen bedriftsrettede midler skal i følge Innovasjon Norge være den samme som året før. Dette innebærer da at de vil være omtrent fordelt med 262 millioner på Innovasjon Norge, 97 millioner til fylkesmennenes landbruksavdelinger og 12,2 millioner kr til forsøksregionene.

BU-midlene omfatter også rentestøtte. Rentestøtte innebærer at søkere kan få dekket deler av beregnede renteutgifter på lån til godkjente investeringer. Rentestøtten har en egen tildelingsramme, og er en ordning som innebærer at det utbetales midler over flere år til de som har fått innvilget slik støtte. Konsekvensene av dette er at en del av de midlene Valdres og Nord-Gudbrandsdal disponerer allerede er bundet i tidligere innvilgede søknader fra før forsøksordningen tiltrådte. Dette innebærer også at rentestøtte innvilget av forsøksregionene gir fremtidige forpliktelser for Innovasjon Norge i Oppland dersom ordningen opphører. For hele landet er lånerammen for slik rentestøtte på 700 mill kr i 2007.

1.2 Beskrivelse av regionene

Valdres og Nord-Gudbrandsdal er i mange henseender å betrakte som utkanter i Oppland fylke. Kommunene er små og preget av fraflytting. Landbruket betyr mye sysselsettingsmessig, og næringen domineres av små driftsenheter med en høy grad av avvikling.

De to regionene har en naturlig geografisk avgrensning. Valdres har et naturlig distriktssentrum i Fagernes, mens Nord-Gudbrandsdal har et tilsvarende distriktssentrum i Otta. Begge regionene har lenge hatt en høy grad av interkommunalt samarbeid. En av hensiktene med forsøksordningen var å styrke det lokale selvstyret og videreutvikle det interkommunale samarbeidet organisert gjennom regionrådene.

Vårt politiske system er i utgangspunktet ikke organisert med denne type regioner med et horisontalt politisk samarbeid mellom kommuner. Normalt er forvaltningen delt inn etter tre nivåer; kommune, fylke og stat. Likevel har de to regionene det her er snakk om hatt et omfattende samarbeid seg i mellom, og de henvender seg som enheter til fylke og stat. Regionene har klart å bringe inn finansiering til flere prosjekter, og samarbeidet kommunene imellom er forankret i vedtak i de respektive kommunene².

Næringspolitikk har vært et naturlig samarbeidsområde for regionene. Midler rettet inn mot landbruket har, bortsett fra i forsøksperiodene med BU-midlene, imidlertid ikke vært en del av virkemidlene man har hatt til rådighet. Dette anses å være et problem, spesielt med tanke på primærnæringenes betydning sysselsettingsmessig i regionene. Man har ønsket å ha muligheten til å se de ulike næringene og virkemidlene i sammenheng i forbindelse med planarbeid og iverksetting av prosjekter for å bremse – eller helst snu – utviklingen.

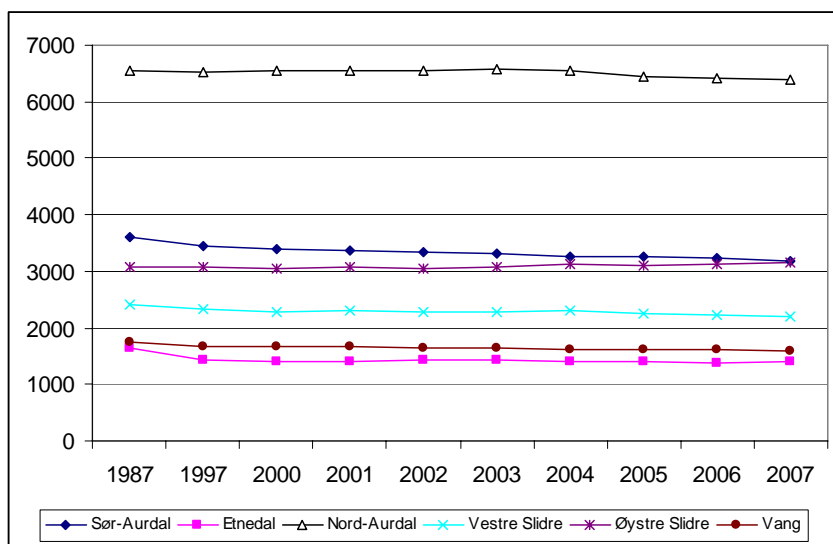
I søknadene fra Valdres og Nord-Gudbrandsdal til Kommunal- og regionaldepartementet om å få ansvaret for forvaltningen av BU-midlene ble det lagt vekt på at initiativet var et svar på Regjeringen Bondevik II sitt forslag om å delegere/desentralisere flere oppaver til kommunene. De trakk også fram at de to regionene hadde gode erfaringer fra prøveordningen med interkommunale BU-midler i perioden 1996 – 1999, og at den lokale ordningen den gangen førte til stort politisk engasjement. Det ble videre lagt vekt på at en kulturregion med seks kommuner vil være et effektivt forvaltningsnivå for denne ordningen, og at en ordning med lokal forvaltning av BU-midlene ville styrke samarbeidet mellom kommunene.

² I denne evalueringen er regioner definert som geografisk avgrensede områder med felles historisk og kulturell identitet, eller kulturregioner. De kan ikke forveksles med regioner slik som omtalt i forbindelse med den nye forvaltningsreformen eller som helseregionene. Kulturregionene Valdres og Nord-Gudbrandsdal består hver for seg av seks kommuner, og begge regionene ligger i motsetning til regionene i forvaltningsreformen innenfor ett enkelt fylke.

1.2.1 Valdres

Valdres strekker seg fra grensen til Ringerike i sør til Jotunheimen i nord. De seks kommunene er tradisjonelle landbrukskommuner med fjellbygder, dalstrøk og store naturområder. I 2007 er det samlede folketallet på 17 945 innbyggere. Den største kommunen er Nord-Aurdal med distriktssenteret Fagernes. Nord-Aurdal har i 2007 et samlet innbyggertall på 6 388 innbyggere. Den minste kommunen er Etnedal med 1 394 innbyggere.

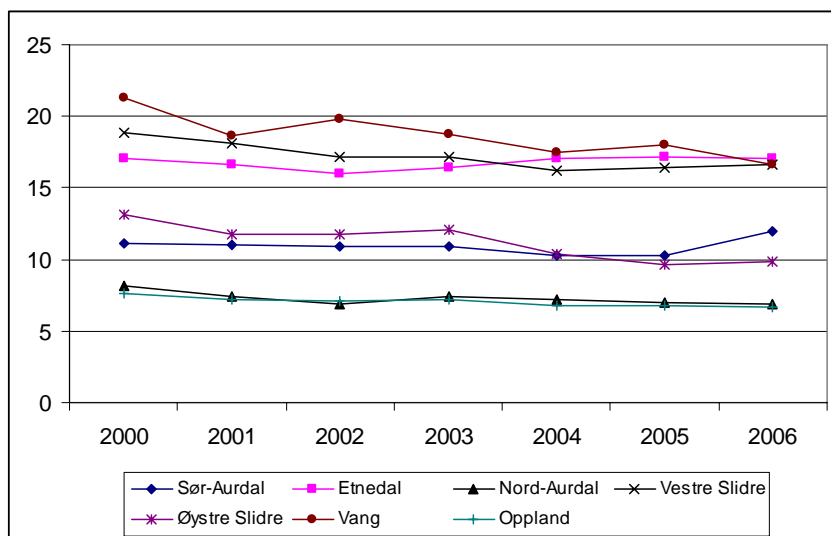
Fem av de seks kommunene i Valdres har hatt befolkningsnedgang i løpet av de siste 20 årene. Den eneste kommunen i Valdres med vekst i folketallet er Øystre Slidre. I perioden 1987 til 2007 har Oppland fylke hatt en befolkningsvekst på noe under ett prosentpoeng. Kommunene i Valdres har dermed hatt en langt dårligere utvikling enn fylkesgjennomsnittet, med en nedgang på 6 prosentpoeng i løpet av 20-årsperioden.



Figur 1.1 Befolkningsutviklingen i kommunene i Valdres i perioden 1987 til 2007.

(Kilde: SSB)

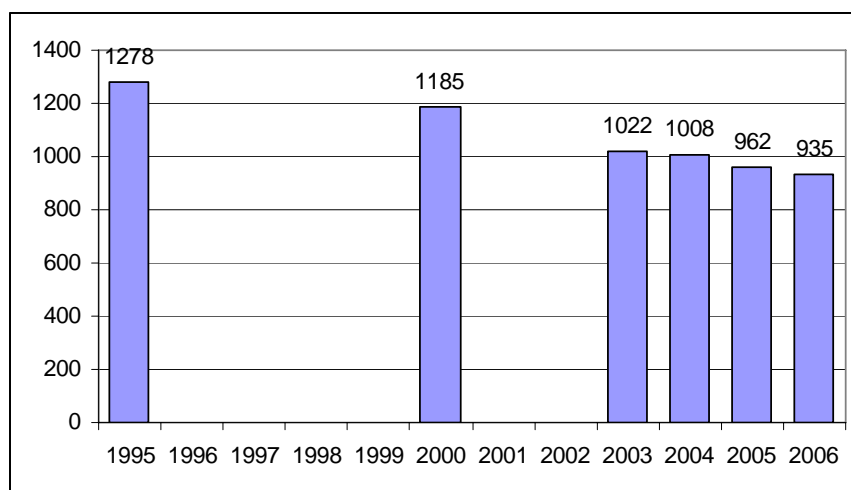
Sysselsettingen innenfor primærnæringen er viktig for alle kommunene i Valdres, og derfor har utviklingen i bruksstruktur stor betydning. I løpet av perioden 2000 til 2006 har andelen som er sysselsatt i primærnæringen i Valdres gått tilbake fra 12,7 prosent til 11,0 prosent, eller en nedgang på 143 personer. Til sammenligning gikk andelen i fylket tilbake fra 7,6 til 6,6 prosent. Tilbakegangen har vært mest markant i Vang, som var den kommunen som hadde høyest andel sysselsatte i primærnæringene i 2000. Der har andelen sunket fra 21,3 prosent i 2000 til 16,6 prosent i 2006. Sør-Aurdal har som den eneste kommunen i Valdres, økt sin andel sysselsatte innenfor primærnæringene det siste året, fra 11,1 prosent i 2005 til 11,9 prosent (16 personer) i 2006.



Figur 1.2 Utviklingen i primærnæringsens andel av den totale sysselsettingen i kommunene i Valdres i perioden 2000 til 2006.

(Kilde: SSB)

Hoveddelen av brukene i Valdres er små. I 2003 var gjennomsnittsstørrelsen i overkant av 140 dekar, mot nær 180 dekar som fylkesgjennomsnitt. Endringene i bruksstrukturen er også høy. I regionen var det, per 31. juli 2006, 935 søkere av produksjonstilskudd i Valdres (SLF). Figur 1.3 under viser endringen i antall driftsenheter som mottar produksjonstilskudd fra 1995 og fram til 2006. Samlet på fylkesnivå har man kunnet observere en nedgang på om lag 20 prosentpoeng. I Valdres har nedgangen vært på om lag 27 prosentpoeng.



Figur 1.3 Utviklingen i antall driftsenheter i Valdres som mottar produksjonstilskudd for perioden 1995 til 2006 per 31. juli.

(Kilde: SLF 2007)

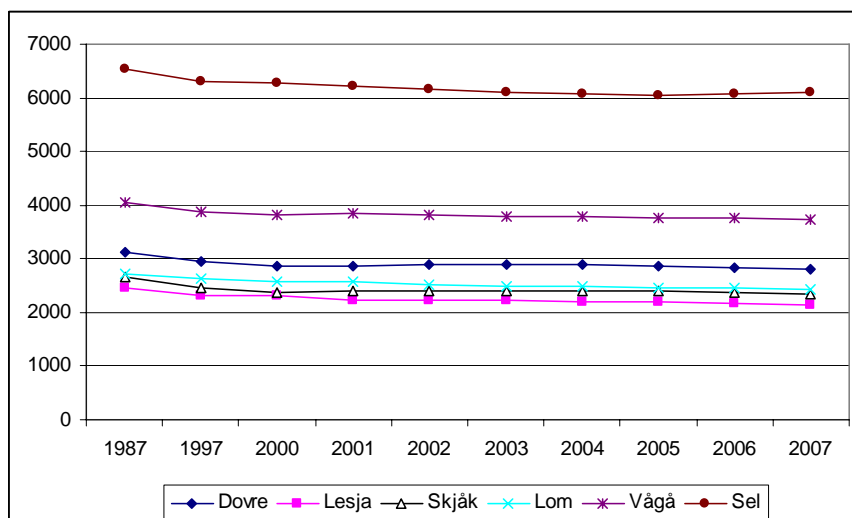
Husdyrholdet er viktigste produksjonsretning i Valdres, med melk som den aller viktigste. Det har i de senere år vært en stor avskalling blant melkeprodusenter over hele landet, og dette har også vært situasjonen i Valdres. Antallet melkekuer har gått svakt tilbake, men nedgangen i melkeproduksjon oppgis av våre informanter likevel ikke å være betydelig. Opprettholdelse av melkeproduksjonen er viktig for å sikre arbeidsplasser og lokal foredling. TINE-meieriet, Fosheim, var i en periode nedleggingsstruet, men ble blant annet på bakgrunn av lokale protester vedtatt videreført. Meieriet har ansvaret for forsyningen av søtmeik i sitt nærrområde, i tillegg til at de har fått ansvaret for produksjonen av kulturmelkprodukter innenfor TINE-Meieriet Østs område. Det blir i følge regionkontoret i Valdres også lagt ned betydelig arbeid for å få fram flere lokale produkter ved Fosheim.

Valdres er også det viktigste stølsområdet i Norge, og stølene er aktivt brukt av de fleste husdyrprodusentene. En viktig del av næringsgrunnlaget i Valdres er basert på landbruksrelatert reiseliv. Seterlandskapet og de aktive setrene er en viktig årsak til at mange turister velger Valdres som destinasjon. Dette gjør setring til en av pilarene reiselivsvirksomheten og merkevarebyggingen i Valdres bygger på.

Valdres er med andre ord en region som sliter med typisk utkantproblematikk som svak befolkningsutvikling, og en høy andel sysselsatte i et landbruk hvor man sliter med avskalling og strukturrasjonalisering. Likevel er Valdres også en region med et stort utviklingspotensial og med vilje til å ta aktive grep for å sikre en god næringsstruktur i området. Dette arbeidet vil bli beskrevet nærmere i neste kapittel.

1.2.2 Nord-Gudbrandsdal

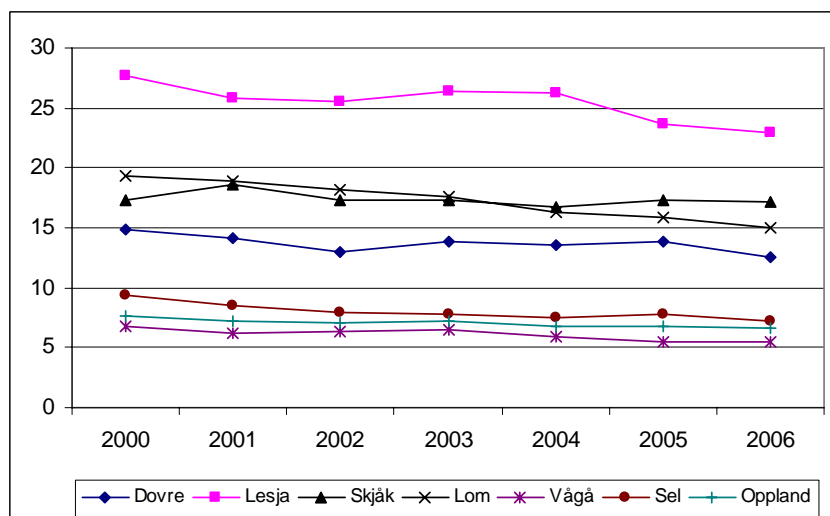
Nord-Gudbrandsdal utgjør den nordligste delen av Oppland, og strekker seg fra Jotunheimen i sør til Dovre i nord. Regionen består av de seks kommunene Lesja, Dovre, Sel, Vågå, Lom og Skjåk. Kommunene har til sammen 19 550 innbyggere i 2007, noe som er en nedgang på mer enn 2000 personer siden 1987. Sel kommune, med distriktssenteret Otta, er den største av kommunene, med 6100 innbyggere. Lesja kommune er minst med snaut 2150 innbyggere. De siste 20 årene har kommunene i Nord-Gudbrandsdal hatt en samlet befolkningsnedgang på over ni prosentpoeng, og ingen av kommunene har opplevd økning i folketallet i perioden sett under ett.



Figur 1.4 Befolkningsutviklingen i kommunene i Nord-Gudbrandsdal for perioden 1987 til 2007.

(Kilde: SSB)

I løpet av perioden 2000 til 2006 har andelen som er sysselsatt i primærnæringen i Nord-Gudbrandsdal gått tilbake fra 12,3 prosent til 10,2 prosent, eller en nedgang på 239 personer. Samtlige kommuner, med unntak av Vågå, har en høyere andel som arbeider innenfor primærnæringene enn gjennomsnittet for Oppland fylke. Høyest andel har Lesja, som i 2000 hadde 22,9 prosent av de sysselsatte i primærnæringene. Lesja er også den kommunen som har hatt den største reduksjonen i sysselsatte i primærnæringene perioden, da de i 2000 hadde en andel på hele 27,7 prosent.

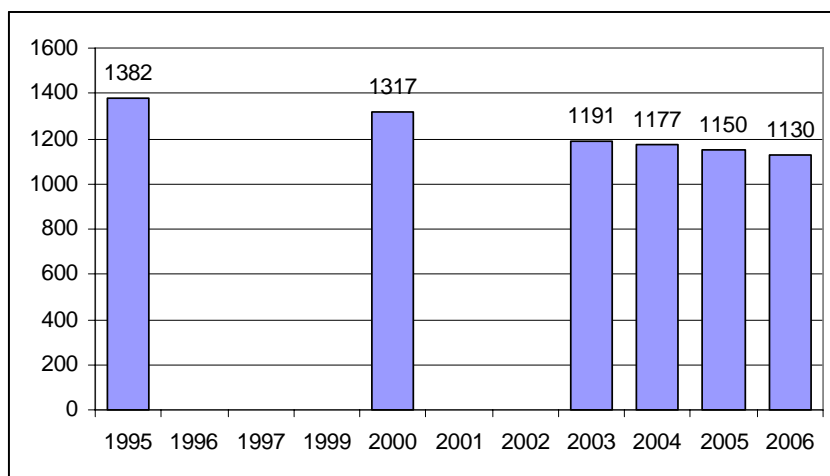


Figur 1.5 Utviklingen i primærnæringens andel av den totale sysselsettingen i kommunene i Nord-Gudbrandsdal for perioden 2000 til 2006.

(Kilde: SSB)

Hoveddelen av brukene i Nord-Gudbrandsdal er, som i Valdres, mindre enn fylkesgjennomsnittet. I 2003 var gjennomsnittsstørrelsen i Nord-Gudbrandsdal i overkant av 154 dekar, mot nær 180 dekar som fylkesgjennomsnitt.

Bruksnedgangen har vært sterk også i Nord-Gudbrandsdal, om enn ikke like sterk som i Valdres og heller ikke like sterk som i Oppland for øvrig. Mens antall bruk som mottok produksjonstilskudd i 1995 var på 1382 i Nord-Gudbrandsdal, var det sunket til 1130 i 2006, eller med andre ord en tilbakegang på om lag 18 prosentpoeng.



Figur 1.6 *Utviklingen i antall driftsenheter i Nord-Gudbrandsdal som mottar produksjonstilskudd for perioden 1995 til 2006 (per 31. juli) (SLF 2007).*

(Kilde: SLF)

Husdyrhold er en av de viktigste produksjonsretningene også i Nord-Gudbrandsdal, og mye av jordarealet benyttes til å produsere grovfôr til nettopp dette husdyrholdet. Mens 29 prosent av gardbrukere i resten av Oppland har melkekyr, har 48 prosent av gardbrukerne i Nord-Gudbrandsdal melkekyr.

Antall mottakere av produksjonstilskudd har gått ned med 4 prosentpoeng i tidsrommet 2004 til 2007. I det samme tidsrommet har det vært en nedgang i antall melkeprodusenter på 15 prosentpoeng. Det er tilsvarende med rest-Oppland, men innebærer i Nord-Gudbrandsdal at det er flere som har sluttet med melkeproduksjon enn den samlede nedgangen i antall gardbrukere som søker produksjonstilskudd. Nord-Gudbrandsdal har, sammenlignet med nedgangen i antall melkeprodusenter, bare 5 prosent nedgang i antall melkekyr. I rest-Oppland har det til sammenligning vært en nedgang på 7 prosent i antall melkekyr i den samme perioden. Den lave nedgangen i antall melkekyr i forhold til nedgangen i antall melkeprodusenter vil trolig kunne forklares med oppkjøp av melkekvoter og etablering av samdrifter.

I likhet med Valdres er Nord-Gudbrandsdal en region som har utfordringer med svak befolkningsutvikling og en høy andel av sysselsatte i et landbruk hvor man sliter med avskalling og strukturrasjonalisering. Flere av informantene i Nord-Gudbrandsdal påpekte at fraflytting var et av de største problemene de slet med. Dette innebærer likevel ikke at framtidsutsiktene for Nord-Gudbrandsdal preges av pessimisme. Det er igangsatt flere større satsinger den siste tiden, blant annet satses det på fornying av driftsbygninger både hos enkeltbruk og samdrifter.

1.3 Gjennomføring og metode

I denne evalueringen har vi benyttet oss av flere tilnæringsmåter. Vi har gjennomført en spørreundersøkelse blant søkerne av BU-midler i de to regionene. I tillegg har vi utført en rekke intervjuer av saksbehandlere på landbrukskontorene, regionkontorene, FMLA i Oppland, Innovasjon Norge i Oppland, samt ordførere og representanter for faglagene. Videre har vi basert oss på noe statistikk for å sammenligne bruken av BU-midler i regionene med resten av Oppland. Hensikten har vært å gi et best mulig bilde av hvordan forsøksordningen har fungert i de to regionene siden oppstarten i 2004.

1.3.1 Spørreundersøkelsen

Spørreundersøkelsen ble gjennomført i perioden 15. juni til 1. august 2007. Det ble sendt ut spørreskjema til samtlige søkere av BU-midler i de to regionene i perioden forsøksordningen har vært i drift. Undersøkelsen omfatter både de som har fått innvilget midler og de som har fått avslag på søknaden. Totalt dreier det seg om 178 søkere i Nord-Gudbrandsdal og 144 søkere i Valdres; til sammen 322 personer. Oppfordring om å delta i undersøkelsen og spørreskjema ble sendt ut postalt. I et følgebrev ble det informert om at det var mulig å svare på undersøkelsen på Internett, telefon, eller ved å sende svarskjemaet i posten. De aller fleste valgte det siste alternativet.

Det ble gjennomført fire purrerunder. Av hensyn til anonymitet måtte vi purre på samtlige, også de som allerede hadde svart. Første purrerunden gikk per telefon til informantene i begge regionene. De to neste purrerundene gikk ut til de vi hadde e-post adresser til, men dette gjaldt bare søkere fra Valdres. Regionkontoret i Nord-Gudbrandsdal hadde ikke oversikt over sine søkeres e-post adresser. For å kompensere for manglende e-post adresser fra Nord-Gudbrandsdal foretok vi en ekstra ringerunde til søkerne fra denne regionen. Totalt fikk vi inn 130 svar på undersøkelsen. Dette utgjør en samlet svarprosent på 40,4 prosent. Dette anser vi å være en brukbar svarprosent, spesielt tatt i betraktning at juni og juli er en travel tid for gardbrukere. 10 av svarene kom fra søkere av utrednings- og tilretteleggingstiltak. Spørreundersøkelsen er imidlertid rettet inn mot de som har søkt om bedriftsrettede virkemidler. I det følgende vil derfor tabeller og figurer i rapporten vise til 120 svar, hvorav 70 kommer fra Valdres og 50 fra Nord-Gudbrandsdal. Svarprosenten er regnet ut fra det totale

antallet svar, altså inkludert de ti svarene fra søkere om utrednings- og tilretteleggingstiltak. Svarprosenten i Valdres er dermed på 52 prosent, og i Nord-Gudbrandsdal ligger den på 31 prosent. Forskjellen i svarprosent skyldes i stor grad at vi hadde anledning til å benytte e-postpurring til søkerne i Valdres.

1.3.2 Presentasjon av bakgrunnsinformasjon om søkerne

Respondentene fordeler seg noenlunde jevnt etter hvilket år de søkte om støtte. Unntaket er 2007, som er noe dårligere representert. Dette var i og for seg å vente, all den tid vi mottok adresser over informantene midtveis i året.

Tabell 1.1 Hvilket år søkte du om BU-midler? (i prosent)

	Nord-Gudbrandsdal	Valdres
2004	30	31
2005	30	29
2006	22	26
2007	14	14
Ubesvart	4	0
Total % (N)	100 (50)	100 (70)

De fleste informantene befinner seg i aldersgruppen 36 til 50 år. I Nord-Gudbrandsdal er informantene aldersmessig noe jevnere fordelt enn i Valdres. Aldersgruppen 36 til 50 år er overrepresentert blant søkerne av BU-midler i forhold til gjennomsnittsalderen for gardbrukere i Oppland, som er eldre. Dette henger sammen med at de eldste i mindre grad enn de yngre gjennomfører større investeringer.

Tabell 1.2 Aldersfordeling blant respondentene i de to regionene (i prosent)

	Nord-Gudbrandsdal	Valdres
35 år eller yngre	24	19
36 – 50 år	44	59
51 år og eldre	30	21
Ubesvart	2	1
Total % (N)	100 (50)	100 (70)

Tabell 1.3 viser fordelingen mellom kvinner og menn blant respondentene i de to regionene. Det er høyere kvinneandel blant respondentene i Nord-Gudbrandsdal, 28 prosent, enn i Valdres med 16 prosent.

Tabell 1.3 Kjønnsfordelingen blant respondentene i de to regionene (i prosent)

	Nord-Gudbrandsdal	Valdres
Kvinne	28	16
Mann	70	83
Ubesvart	2	1
Total % (N)	100 (50)	100 (70)

Oversikten over utdanning viser at de aller fleste respondentene har videregående eller høyere utdanning. I Nord-Gudbrandsdal har mer enn hver fjerde søker, 26 prosent, landbruksfaglig utdanning på videregående skoles nivå, mot 13 prosent i Valdres. Andelen som har høyere utdanning er 40 prosent i Nord-Gudbrandsdal og 33 prosent i Valdres. Søkerne av BU-midler har gjennomgående et høyere utdanningsnivå enn befolkningen generelt i Oppland. Gjennomsnittet i Oppland for universitet/høgskole er 19 prosent. 46 prosent av befolkningen i Oppland har videregående skole som høyeste fullførte utdanning, og gjennomsnittet i Oppland for grunnskole som høyeste fullførte utdanning er 35 prosent.

Tabell 1.4 Høyeste fullførte utdanning (i prosent)

	Nord-Gudbrandsdal	Valdres
Grunnskole	8	13
Folkehøgskole	2	3
Landbruksskole, gartnerskole, skogskole	26	13
Annen videregående skole, yrkesfag eller allmennfag	22	37
Universitet/høgskole	40	33
Ubesvart	2	1
Total % (N)	100 (50)	100 (70)

Søkere av BU-midler kan i mange tilfeller ha nytte av å delta på etablererskole, og vi spurte respondentene hvorvidt de hadde deltatt på en slik skole. Tabell 1.5 viser at bare åtte prosent i Nord-Gudbrandsdal har tatt etablererskole, mot 17 prosent i Valdres. Dette henger sannsynligvis sammen med at informantene i Valdres i noe høyere grad har satt i gang prosjekter som dreier seg om å etablere ny næringsvirksomhet i forbindelse med gardsdriften, mens man i Nord-Gudbrandsdal i større grad har gitt støtte til tradisjonelt landbruk.

Tabell 1.5 Har du gått på etablererskole (i prosent)?

	Nord-Gudbrandsdal	Valdres
Ja	8	17
Nei	88	81
Ubesvart	4	1
Total % (N)	100 (50)	99 (70)

Vi spurte respondentene om de benyttet hovedvekten av arbeidstiden på garden. Her svarte 66 prosent av respondentene i Nord-Gudbrandsdal og 57 prosent i Valdres bekreftende. Bare henholdsvis 18 og 19 prosent bruker mindre tid på arbeid på garden enn utenfor.

Tabell 1.6 Bruker du hovedvekten av arbeidstiden din på garden (i prosent)?

	Nord-Gudbrandsdal	Valdres
Ja	66	57
Jeg bruker like mye tid på garden som på arbeid utenfor garden	12	19
Nei	18	19
Ubesvart	4	6
Total % (N)	100 (50)	101 (70)

54 prosent av respondentene fra Nord-Gudbrandsdal svarer at de har hel- eller deltidsarbeid utenfor garden, mens blant samboerne/ektefellene har 62 prosent hel- eller deltidsarbeid utenfor garden. Blant respondentene fra Valdres svarte 57 prosent at de har hel- eller deltidsarbeid utenfor garden, mens blant samboerne/ektefellene har 64 prosent hel- eller deltidsarbeid utenfor garden.

Tabell 1.7 Har du og din eventuelle ektefelle/samboer arbeid utenfor garden?

	Nord-Gudbrandsdal		Valdres	
	Jeg selv	Ektefelle	Jeg selv	Ektefelle
Nei	34	26	34	24
Ja, deltid	26	28	37	29
Ja, heltid	28	34	20	36
Ubesvart	12	12	9	11
Total % (N)	100 (50)	100	100 (70)	100

Vi kan se i oversikten over foretaksform, at de aller fleste driver enkeltmannsforetak. Dette er naturlig populasjonen tatt i betraktning. Respondentene fra de to regionene fremstår som relativt symmetriske i hva de svarer på foretaksform.

Tabell 1.8 Hva slags organisasjonsform har din virksomhet (i prosent)?

	Nord-Gudbrandsdal	Valdres
Enkeltmannsforetak	66	69
Ansvarlig selskap ANS		3
Aksjeselskap AS	12	13
Begrenset ansvar BA	2	1
Delt ansvar DA	10	10
Annet	6	4
Ubesvart	4	0
Total % (N)	100 (50)	100 (70)

1.3.3 Intervjuene

Intervjuene ble gjennomført over to uker i juni 2007. Vi intervjuet saksbehandlere i aktuelle kommuner, regionkonsulenter, medlemmer av BU-styrene i de to regionene, samt representanter fra lokale faglag. I tillegg ble ansatte ved FMLA, ansatte i IN i Oppland, samt en representant fra Landbruks- og matdepartementet intervjuet. Hovedmålet med intervjuene var å skape et bilde av ordningen fra flere vinkler og få et innblikk i hva slags holdninger og erfaringer man har med forsøksordningen på ulike forvaltningsnivåer.

I formen var intervjuene semi-strukturerte, hvor vi ledet intervjuobjektene igjennom en liste over temaer. Det var likevel stort rom for de vi intervjuet til å uttale seg og snakke om temaer de selv mente var viktige. Årsaken til at vi holdt oss til temaer i større grad enn et strukturert intervju med nedskrevne spørsmål, var at våre informanter hadde ulikt utgangspunkt for deres arbeid med BU-midlene. Eksempelvis har saksbehandlere på landbrukskontorene en ulik rolle og et annet perspektiv enn representantene fra faglagene eller medlemmene av BU-styrene.

Som oppstart på hvert intervju presenterte vi oppgaven vår. Intervjuobjektene fikk opplyst at de ikke skulle kunne kjennes igjen i evalueringen, og at Landbrukets Utredningskontor garanterte for deres anonymitet.

Under intervjuene var vi vanligvis to fra Landbrukets Utredningskontor. Vi benyttet oss av en intervjuer, og en som skrev ned samtalen. Intervjuene varte i om lag en time, men dette varierte noe etter hvor mye den vi intervjuet hadde på hjertet. Etter at intervjuene var renskrevet fikk intervjuobjektene anledning til å lese referatet fra intervjuet, og kunne komme med kommentarer og korrigeringer.

1.3.4 Liste over informanter

- Arne Bang, Regionsjef, Valdres.
- Jan Arild Berg, Ordfører, Etnedal.
- Knut Biribakken, Landbruksrådgiver, Nord-Aurdal.
- Eivind Brenna, Ordfører, Vestre Slidre.
- Trond Dalsegg, Landbruksrådgiver, Lom.
- Trond Ellingsbø, BU-styret i Nord-Gudbrandsdal for Norges Bondelag.
- Svein Granli, Regionkonsulent, Valdres.
- Guri Grønolen, Overingeniør, Landbruksavdelingen, Fylkesmannen i Oppland.
- Odd Gråberg, Norsk Bonde- og Småbrukarlag.
- Aslag Hamre, Regionkonsulent, Valdres.
- Knut Haalien, Ordfører, Vang.
- Svein Erik Hilmen, Ordfører, Nord-Aurdal.
- Reidar Johannessen, Regionkonsulent, Nord-Gudbrandsdal.

- Bjørn Tore Karlstad, Saksbehandler, Sel og Vågå.
- Hallvard Kvesetberg, Landbruksrådgiver, Dovre.
- Ivar Lorentzen, Overingeniør, Landbruksavdelingen, Fylkesmannen i Oppland.
- Ottar Martinsen, Norsk Bonde- og Småbrukarlag.
- Anne Marie Mørstad, Landbruksrådgiver, Vestre Slidre.
- Ola Ness, Landbruksrådgiver, Sør-Aurdal.
- Solveig Olerud, Avdelingsdirektør, Landbruksavdelingen, Fylkesmannen i Oppland
- Kjersti Reksen, Saksbehandler, Sel og Vågå.
- Kirsti Sogn, Rådgiver, Landbrukspolitisk Avdeling, Landbruks- og matdepartementet.
- Arne Straum, Landbruksrådgiver, Vang.
- Rune Øygard, Ordfører, Vågå.
- Syver Aasberg, Seniorrådgiver, Innovasjon Norge i Oppland.

2 Målene med forsøksordningen

I dette kapittelet vil vi presentere målene man ønsker å nå med en desentralisert forvaltning av BU-midlene. Målene har blitt noe endret eller spisset underveis i løpet av perioden forsøksordningen har vart. Dette er en konsekvens av diskusjoner i kommunene og i regionrådene, og er både et svar på problemer man har sett med måten ordningen ble forvaltet på, og et svar på utfordringer i regionene som man ønsker å møte. Kommunene og regionrådene i Nord-Gudbrandsdal og Valdres har til dels noe ulike prioriteringer, og derfor presenteres de to regionenes målsettinger hver for seg.

I søknaden om lokal forvaltning av BU-midlene fokuserte man på flere forhold. Gjennom at saksbehandlingen av søknader om BU-midler ble foretatt lokalt, skulle søknadsprosessen forenkles og gjøres mer brukerorientert. De lokale forvalterne av ordningen skulle trekke nytte av mer lokalkunnskap enn det er mulig for saksbehandlere på Lillehammer, terskelen for brukerne for å ta kontakt og sende inn søknader om BU-midler skulle senkes, og effektivisering skulle medføre kortere saksbehandlingstid. Saksbehandlerne i kommunene og på regionkontorene skulle øke sin kompetanse gjennom å ta større ansvar for å bistå søkerne og fatte endelige vedtak om bruken av midlene. Målene om økt lokaldemokrati og forpliktende interkommunalt samarbeid skulle være følger av at lokale politikere og brukere av ordningen ble direkte involvert i å utforme ordningen etter lokale behov (Regionrådet for Valdres 2003; Regionrådet for Nord-Gudbrandsdal 2003).

I det følgende vil vi presentere hvilke retningslinjer man har utformet i de to regionene for hvordan BU-midlene skal benyttes.

2.1 BU-programmet for Valdres

I Valdres er bruken av BU-midler sett i nær sammenheng med næringsutviklingsarbeidet generelt. Derfor er målene for bruken av BU-midler ikke bare rettet mot den enkelte mottaker av BU-midler, men sees også i sammenheng med prioriteringsområder i næringsutviklingen for øvrig.

Forvaltningen av BU-midlene utføres i tråd med Bygdeutviklingsprogrammet for perioden 2005 – 2008, som ble vedtatt ved inngangen til 2005 (Regionrådet for Valdres 2004:a). I arbeidet med utformingen av programmet har man gjennomført høringsrunder og møter i kommunene med gardbrukere, faglag og landbrukskontor. Dette har sikret at retningslinjene i Valdres er demokratisk forankret. Bygdeutviklingsprogrammet er anbefalt enstemmig i samtlige av kommunestyrene i regionen og ble endelig vedtatt av et enstemmig Regionråd 19. januar 2005.

Prioriteringene og målsettingene i bygdeutviklingsprogrammet ble også forankret i Strategisk Plan for Valdres for samme periode, og bygdeutviklingsmidlene er dermed et av virkemidlene som skal understøtte målsettingene for utviklingen i regionen som helhet (Regionrådet for Valdres 2004:b).

Hovedmålet for bruken av BU-midler er å oppnå en god omstilling til bedre lønnsomhet. Det skal legges til rette for at regionen får beholde mest mulig av dagens produksjon, samtidig som det utvikles nye næringer og legges til rette for samarbeidsløsninger innad i næringen og mellom landbruket og andre næringer. Det er et sentralt mål med ordningen å sikre en bedre lønnsomhet på det enkelte bruk.

Undermålene er konkretisert som følger:

- ✓ Det skal være landbruksproduksjon på flest mulig av dagens om lag 1050 driftsenheter, og/eller at det utvikles nye næringer med gardens samlede ressurser som utgangspunkt³.
- ✓ Det skal være en vesentlig økning i lokal foredling av lokalt produserte råvarer. Dette skal videre bidra til økt sysselsetting, samtidig som det skal gi grunnlag for å ta ut bedre pris og dermed bedre lønnsomheten hos primærprodusentene.
- ✓ Man skal ta vare på og utvikle kulturlandskapet. Her er målet å støtte opp om stølsdriften og dyr på beite, for å ivareta det biologiske mangfoldet og opplevelsesverdien av det åpne landskapet for fastboende og tilreisende.
- ✓ Man skal stimulere til en høy grad av innovasjon og knoppskyting både i primærproduksjonen og i tilknyttede virksomheter. Her dreier det seg om å videreutvikle "mangesysleriet" med basis i de ressursene som eksisterer på bruket og hos familien på bruket.
- ✓ Det er også et mål å skape gode samarbeidsløsninger både internt i landbruket, når det gjelder bearbeiding og mellom landbruk og eksempelvis turistnæringen.

Dermed kan målsettingene forstås dit hen at man ønsker å øke lønnsomheten i landbruket i så stor grad at flest mulig av dagens driftsenheter opprettholdes som driftsenheter.

Presiseringene i undermålene viser hvilke tiltak som er viktige for å oppnå maksimal lønnsomhet for den enkelte produsent, for landbruket og for regionen som helhet.

Prioriteringskriteriene for BU-støtte er i Valdres i overensstemmelse med den nasjonale forskriften, men Valdres har tilpasset sine kriterier etter det man mener er spesielle behov i regionen (Regionrådet for Valdres 2004:a).

Utrednings- og tilretteleggingstiltakene og praktikantordningen

Mens den nasjonale forskriften sier at man kan motta inntil 75 prosent av godkjent kostnadsoverslag til *utrednings- og tilretteleggingstiltakene*, presiseres det i de lokale

vedtektene at det i svært få tilfeller vil være aktuelt å gi mer enn inntil 50 prosent støtte av et nøkternt kostnadsbudsjett. I følge regionkontoret har pågangen av BU-søknader vært stor, slik at de har valgt å prioritere søkere som er i etableringsfasen fremfor søkere som er i utredningsfasen av prosjektene sine. Det er derfor få som mottar slik støtte.

I de lokale vedtektene presiseres det at man ønsker å prioritere midlene i *praktikantordningen* til å rekruttere ungdom mellom 16 og 30 år, og at støtten kan gis i inntil 12 måneder.

Bedriftsrettede utviklingstiltak

Mens de nasjonale retningslinjene gir inntil 75 prosent av godkjent kostnadsoverslag til å forberede og etablere ny virksomhet med ekspansjonsmuligheter (*etablererstipend*), så presiseres det i de lokale vedtektene at det sjelden vil være aktuelt å yte mer enn 50 prosent. Samtidig kan investeringer inngå i budsjettet innefor en ramme på kr. 100 000,-, og maksimalt støttebeløp vil kunne utgjøre kr. 400 000,- per prosjekt.

I den sentrale forskriften opplyses det om at det kan gis støtte opp til 50 prosent av kostnadsoverslaget til *bedriftsutvikling* (produktutvikling, kompetansebygging, markedsundersøkelse osv). Det åpnes også for at det kan gis inntil 75 prosent av kostnadsoverslaget til ungdom og det underrepresenterte kjønn. I de lokale vedtektene holder man fast på at det i svært få tilfeller vil være kvalifiserte søkere til en støtte ut over 50 prosent, men at ungdom og kvinner vil prioriteres for å få støtte.

Den sentrale forskriften legger til grunn at det kan gis *investeringsstøtte* med inntil 30 prosent av kostnadsoverslaget. Fra 2007 ble støtten her avgrenset oppover til maksimalt 600 000 kroner. Tidligere var det ingen øvre grense. I de lokale vedtektene er det differensiert mellom ulike produksjoner. Høyest støtte gis til ku, sau og geit som er minimum åtte uker på utmarksbeite, samt til fjøs på støl og lokal foredling av matvarer. At disse produksjonene er prioritert med en høyere støttesats enn andre er i tråd med målsettingene med ordningen i Valdres. Lavest støtte, inntil 10 prosent av kostnadsoverslaget, gis til gris, ammeku og oppføring av okseslakt uten utmarksbeite, samt til pelsdyr og utleiehytter. I tillegg må kostnadsoverslagene i tradisjonelt landbruk være over 300 000 kroner, og for tilleggsnæring over kr. 70 – 100 000,-. Unntaket er her dersom investeringen er en følge av endring av forskrift eller det dreier seg om investering i stølsfjøs. Maksimalt tilskudd til enkeltbruk var fram til og med 2006 opp til 250 000 kroner og til samarbeidsløsninger med aktive deltakere maksimalt 500 000 kroner. Fra 2007 er de øvre rammene økt til henholdsvis 300 000 kroner og 600 000 kroner. Maksimaltilskuddene fjerner i praksis effekten av de graderte støttesatsene for de ulike produksjonene. Disse er bare virksomme i forhold til de prosjektene som er så små at de ikke når opp i maksimalt tilskudd. Derfor har nok prioriteringene i større grad en psykologisk enn reell effekt.

³ Disse målene ble som nevnt utarbeidet i 2005, og antall driftsenheter er derfor høyere enn hva den er i dag.

Når det gjelder *rentestøtte* innvilges dette i Valdres til de samme investeringer som man kan få investeringsstøtte til, men prosjektene må ha en samlet kostnadsramme på minst 800 000 kroner. Det gis ikke rentestøtte i kombinasjon med støtte ved generasjonsskifte, og den øvre kostnadsrammen for støtte ved generasjonsskifte er 500 000 kroner. Man vil i Valdres kunne gi rentestøtte til lån som utgjør opp til 50 prosent av godkjent kostnadsramme, maksimalt lån kunne fram til og med 2006 utgjøre 2 millioner, tilsvarende en godkjent kostnadsramme for prosjektet på 4 millioner. Dette ble endret til henholdsvis 3 og 6 millioner i 2007.

Ved tilskudd ved *generasjonsskifte* har man i de lokale vedtektene valgt å ikke begrense hvem som kan få tilskuddet etter type produksjon, men bare faste anlegg som er knyttet direkte til den aktuelle produksjonen kan motta støtte. Det vil si at rene redskapshus, garasjer og lignende ikke vil bli prioritert for tilskudd. I de lokale vedtektene har man begrenset maksimalt kostnadsoverslag til 500 000 kroner, og tilskuddet gis til maksimalt 40 prosent av kostnadsoverslaget, det vil si maksimalt 200 000 kroner. Man har også her valgt å ikke følge opp muligheten den sentrale forskriften gir til å prioritere det underrepresenterte kjønn ved å innvilge støtte opp til 60 prosent.

De lokale vedtektene åpner derimot for å gi økt støtte i to tilfeller. Dersom søker i investeringssaker er kvinne eller ungdom under 35 år, vil det kunne bli gitt et tillegg i investeringstilskuddet med opp til 3 prosent. I så fall må kvinne kunne defineres som hovedutøver, der hun i virksomhet med ektefelle eller samboer får tildelt mer enn halvparten av felles driftsresultat. Det vil også i investeringssaker, der søker har svak egenkapital og stort investeringsbehov, kunne bli prioritert et tillegg med opp til 5 prosent. Dette er saker der søkeren viser særlig stor gjennomføringsevne, og eller at prosjektet har et stort nyskapende potensial.

2.1.1 Valdres natur og kulturpark

Kommunene i Valdres har gått sammen om å danne Norges første regionale natur- og kulturpark (Regionrådet for Valdres 2007:a). Avtalen mellom de seks kommunene er en tiårig plan for lokalsamfunnsutvikling i Valdres, og innholdet i avtalen er i likhet med Bygdeutviklingsprogrammet utformet i samråd med ulike interessegrupper og godt demokratisk forankret i de berørte politiske organer. Valdres natur- og kulturpark skal legge til rette for en langsiktig og målrettet merkevarebygging bygd på regionens natur- og kulturverdier.

Man har tatt utgangspunkt i regionens muligheter og utfordringer. Mulighetene til Valdres baserer seg på at Valdres;

- ✓ allerede er en sterk merkevare i nasjonal sammenheng
- ✓ har en særegen natur- og kulturarv
- ✓ har attraktive kulturlandskap, særlig knyttet til stølskultur og vassdragsnatur
- ✓ har kulturminner og stavkirker

- ✓ har en særpreget mattradisjon, kjent for rakfisk, spekemat og reinsdyrkjøtt
- ✓ er kjent for festivaler bygd på mattradisjoner og folkemusikk
- ✓ har foredlingsbedrifter for landbruksproduksjonen
- ✓ er foregangsregion innen helse, velvære, rekreasjon og rehabilitering
- ✓ har 16 000 fritidshytter
- ✓ er en arbeids-, bo- og serviceregion
- ✓ har lange tradisjoner for samarbeid både politisk og næringsmessig
- ✓ har en felles Valdres-identitet

Utfordringene knytter seg spesielt til

- ✓ nedgang i folketallet
- ✓ et landbruk i sterk omstilling/reduksjon
- ✓ et reiseliv som sliter med å opprettholde tyngden i markedet

”Merkevaren Valdres” står sentralt i samarbeidet mellom kommunene. Man har etablert og fått godkjent kvalitetsstandarder for Valdres Destinasjon AS (reiseliv og handel), Valdreskvalitet BA (landbruk), Valdres Matforum BA (foredling), én organisasjon av kulturutøvere og én av helseforetak. Man har ambisjoner om at Valdres skal bli ledende i Norge på regional merkevarebygging.

Hensikten med Valdres-kvalitet er å kunne ta ut en større del av verdiskapingen lokalt, og at man samtidig levere produkter som holder et spesielt kvalitetsnivå i produksjon og smak og av den grunn ta ut en høyere pris i markedet. Gardbrukerne i Valdres er allerede invitert til å delta i merkeordningen, og noen produkter er allerede lansert. Framover vil det arbeides for å utvikle nye produkter gjennom samarbeid mellom primærprodusenter og matprodusenter. Man har også utpekt næringslivet generelt, landbruket, reiselivet og helseforetakene som spesielle innsatsområder. Det viktigste virkemiddelet for utviklingen av landbruket er BU-midlene, men også verdiskapingsprogrammene for mat, og bioenergi- og skogprogrammet er virkemidler som kan brukes her. Tiltakene som er spesifisert for landbruket trekker i samme retning som målsettinger og prioriteringer i Bygdeutviklingsprogrammet:

- ✓ Bedre lønnsomheten i landbruksproduksjonen.
- ✓ Stimulere til utvikling av nye næringer med gardens samlede ressurser som grunnlag.
- ✓ Prioritere ressurser til oppbygging av kompetanse på nye områder som grønn omsorg, småskala reiseliv og småskala foredling.
- ✓ Etablere en organisasjon som samler bønder som ønsker å produsere råvarer som oppfyller definerte kvalitetskrav.
- ✓ Organisere landbruksproduksjonen slik at denne skiller seg ut på en slik måte at den bidrar til å øke konkurranseevnen for mat fra Valdres.
- ✓ Drive landbruksproduksjonen med grunnlag i kriterier som markedet opplever som betydningsfulle, og som gir muligheter for å ta ut større marginer i markedene.

- ✓ Stimulere til driftsformer som tar vare på og utvikler kulturlandskapet til beste for lokalbefolkningen, og for gjester til Valdres.
- ✓ Ta et ansvar for å ta vare på og videreutvikle den aktive ”stølskulturen”, og ta et nasjonalt ansvar for å bringe stølskulturen videre i en moderne tid. I 2017 skal minimum 85 % av mjølkeprodusentene ha stølsdrift som en del av sitt driftsopplegg.
- ✓ Øke aktiviteten på stølene ved å gi begrepet stølsdrift et utvidet innhold.
- ✓ Dyrke allsidighet hos næringsutøverne som kan fremme innovasjon og knoppskyting fra både primærproduksjon og tilliggende virksomheter.
- ✓ Bruke skogressursene som et viktig bidrag til verdiskaping og i tråd med etablerte miljøstandarder.
- ✓ Synliggjøre gjennom all offentlig planlegging, at landbruket er en viktig næring for framtida.
- ✓ Utvikle utmarksnæringene på en kommersiell og profesjonell måte.

2.2 BU-programmet i Nord-Gudbrandsdal

Regionrådet i Nord-Gudbrandsdal har som premiss at det skal være mulig å leve av og drive jordbruk i Nord-Gudbrandsdal. I sitt strategidokument, som ble vedtatt av Regionrådet i Nord-Gudbrandsdal i 2005, legges det til grunn at for å oppnå et bærekraftig landbruk, er det tilstrekkelig å ha en tilfredsstillende avkastning, så fremt det ikke går på bekostning av ressursgrunnet (Regionrådet for Nord-Gudbrandsdal 2006:c). I dette ligger det at man ikke kan forvente svært høy inntekt i landbruket. Regionrådet uttaler at *”Gode arbeidsplasser i landbruket vil være karakterisert med akseptabel inntekt og økonomisk trygget, faglige utfordringer og mulighet til personlig utvikling for begge kjønn...”*

De som eier og bor på en landbrukseiendom i drift kan søke om BU-midler. Det er også et vilkår, dersom det søkes om midler til tradisjonell drift, at produksjonen på garden gir rett til produksjonstilskudd.

Det er blitt etablert mange samdrifter de siste årene. Under intervjuene kom det fram at samdrifter betraktes som et problem siden de representerer en nedbygging i antall arbeidsplasser i landbruket. Man mener også at samdrifter medfører store investeringer, hvor driftsbygningene bærer mer preg av å være industribygg en landbruksbygg. De høye investeringskostnadene medfører også en bekymring for at søkerne ikke skal klare å innfri lånene. Fra statlig hold har samdrifter vært et prioritert område siden man antar at slike er bedre rustet til å overleve økonomisk i fremtiden. I Nord-Gudbrandsdal har man likevel valgt å likestille samdrifter med enkeltmannsbruk.

Satsene og maksimumsbeløpene for tilskudd var i starten helt like den nasjonale forskriften for tildeling av BU-midler. Så kom en lengre periode hvor satsene og maksimumsbeløpene var lavere i Nord-Gudbrandsdal enn i resten av Oppland. Motivasjonen for dette var å kunne

tildele midler til flere. Det ble vurdert slik at det var svært mange gode søknader som kom inn, og at det var bedre å gi litt til flere enn å måtte avvise mange gode søknader. Under intervjuene kom det fram at dette medførte at midlene ikke var brukt opp ved slutten av året. Dette førte til at satsene og maksimumsbeløpene ble justert noe opp. Vi kommer tilbake til dette litt senere.

Strategien i Nord-Gudbrandsdal er bygd opp rundt 5 punkter, hvor man ønsker å:

- ✓ Bygge opp under det tradisjonelle landbruket ut fra markedshensyn og de rammevilkårene som ellers gjelder.
- ✓ Stimulere til bedre lønnsomhet gjennom nyskaping, kompetanseutvikling og effektivisering.
- ✓ Støtte opp om tilleggsnæringer som er nødvendige for å videreføre den tradisjonelle driften på garden.
- ✓ Være åpen for nysatsing med basis i spesielle lokale fortrinn eller lokalt råstoff.
- ✓ Støtte opp om framtidsrettede samarbeidstiltak i verdikjeden.

Under prioritering av saker fremhever regionrådet at de høyest prioriterte sakene er:

- ✓ Byggearbeid for eksisterende grovfôrbasert husdyrhold der byggebehovet er stort og BU-finansiering viktig for å opprettholde arbeidsplasser.
- ✓ Kjøttproduksjon på storfe. Oppstart av slik produksjon kan støttes dersom byggekostnadene er moderate.
- ✓ Påkostnad på seterfjøs dersom setring inngår som en vesentlig del av driftsgrunnlaget.
- ✓ Nødvendig byggearbeid for husdyr på grunn av krav i forskrifter om hold av husdyr og behandling av produksjon fra disse.

Vi ser at det i disse prioriteringene legges stor vekt på tradisjonell drift, hvor tilpasning av driftsbygninger og tilskudd til å møte krav i forskrifter tydelig er prioritert.

Andre prioriterte områder er:

- ✓ Søknader om tilskudd ved generasjonsskifte.
- ✓ Nødvendig byggearbeid for å opprettholde smågrisproduksjon.
- ✓ Lagerbygg for grøntprodukter.
- ✓ Oppstart av nye jordbruksmessige produksjoner/nisjeproduksjoner der det er marked for produktene.

Når søknader ellers står likt, blir det fremhevet i strategidokumentet at generasjonsskiftesaker, kvinnelige brukere, bruk der beiting er en viktig del av driftsgrunnlaget og bruk med økologisk drift vil bli prioritert.

Prioriteringskriteriene for BU-midler i Nord-Gudbrandsdal er analoge med prioriteringene i Valdres og i overensstemmelse med de nasjonale forskriftene. De lokale vedtektene for støtte viser at:

- ✓ De prioriterer prosjekter som understøtter målsettingene med ordningen.
- ✓ De har prioritert kvinner som målgruppe i lavere grad enn det åpnes for i den nasjonale forskriften. Kvinner er fortsatt en prioritert gruppe, men Bygdeutviklingsprogrammet legger, som i Valdres, større fokus på kvaliteten på det enkelte prosjekt enn på søkerens kjønn.
- ✓ Man har også begrenset den maksimale støtten til det enkelte prosjekt i forhold til hva den nasjonale forskriften gir mulighet for. Man har her ønsket å spre midlene for å få iverksatt flest mulig prosjekter innenfor begrensede rammer.

I følge regionrådet skal bevilgning av BU-midler i stor grad vurderes ut fra brukernes premisser og virkelighetsforståelse, og slik sett mener de en detaljert ”plan” kan bli litt for rigid. Det skal så fattes vedtak ut fra behov og ”kvaliteten” på hvert enkelt prosjekt. Dette står i kontrast til Valdres, hvor et detaljert regelverk er et premiss for om søknaden om BU-midler kan innvilges.

Under intervjuene kom det fram at det ved søknader om BU-midler til tilleggsnæring var et uttalt mål at det bare skulle gis støtte der det faktisk var en tilleggsnæring til ordinær gardsdrift. Dette innebærer at de som ikke har tradisjonell gardsdrift på garden ikke vil bli prioritert i tildelingen av midler.

Ut over satsing på melk/storfe, ble det i 2005 satt av 4,1 millioner kroner fra den samlede potten til andre BU-søknader. Av disse ble det satt av 1,1 millioner kroner til søknader om midler til tilleggsnæring, og tilretteleggings og utredningsmidler.

For søkere av etablererstipend ble maksimalt tilskudd satt til 400 000 kroner. BU-midlene er avgrenset til inntil 75 prosent tilskudd av godkjent kostnadsramme til søkere under 35 år og inntil 50 prosent i tilskudd av godkjent kostnadsramme til andre søkere.

Regionrådet har i strategidokumentet satt maksimumstilskudd for utrednings og tilretteleggingsmidlene til 30 000 kroner, og disse er avgrenset oppad til 40 prosent av godkjent kostnadsoverslag for prosjektet. Man legger likevel opp til at det er mulighet for større tilskudd dersom søknaden gjelder et større fellestiltak.

Det gis investeringstilskudd med inntil 50 prosent av godkjent kostnadsramme. Utmåling av investeringstilskudd gis som følger:

- ✓ Inntil 25 prosent av godkjent kostnadsramme opp til 1 million kroner for søkere i generasjonsskiftefasen.
- ✓ Inntil 20 prosent av godkjent kostnadsramme opp til 1 million kroner for andre søkere.
- ✓ Er godkjent kostnadsramme på over 1 million kroner, blir de nevnte satsene på inntil 20 – 25 prosent benyttet opp til 1 million kroner, og deretter inntil 10 prosent for kostnader over denne summen.
- ✓ Det gis maksimalt 250 000 kroner i investeringstilskudd for enkeltsøkere og 500 000 kroner i investeringstilskudd for fellestiltak. Minstegrensen for investeringstilskudd er satt til 60 000 kroner.

Det kan tildeles rentestøtte på inntil 40 prosent av godkjent kostnad for et lån. Minste lånestørrelse som gir mulighet for rentestøtte, må ha godkjent kostnad på minst 500 000 kroner. Det gis rentestøtte for lån med godkjent kostnadsramme opp til 6 millioner kroner.

Det kan gis inntil 40 prosent i støtte til generasjonsskifte til prosjekter med en maksimal kostnadsramme på 500 000 kroner. Maksimalt tilskudd til generasjonsskifte er 200 000 kroner.

2.2.1 Merkeordre og Nasjonalparkriket: Dovre, Jotunheimen og Rondane.

Nasjonalparkriket er et regionalt næringsutviklingsprosjekt med reiseliv, landbruk og servicerelevante næringer som hovedsatsingsområde. Dette prosjektet tilsvarer på flere måter Valdres natur- og kulturpark, og er en overbygning for de tre nasjonalparkene Dovre, Rondane og Jotunheimen. Prosjektet er ment å samordne markedsføringen av regionen utad, hvor man formidler aktiviteter, reisemål, arrangementer med mer. Landbruket er en viktig del av dette bildet, hvor flere gardsbruk tilbyr overnatting og andre aktiviteter.

Nasjonalparkriket skiller seg fra Valdres natur og kulturpark ved at prioriteringen av BU-midler ikke er så direkte knyttet opp mot å understøtte Nasjonalparkriket. Det er likevel et poeng å få fram at mange av de samme strømmingene som vi ser i Valdres også er fremtredende i Nord-Gudbrandsdal.

Nord-Gudbrandsdal har også en egen matmerkeordning, Gudbrandsdalsmat BA. Denne matmerkeordningen hadde utspring i initiativ fra regionkontoret. Det ble blant annet utarbeidet en kokebok som gjengir oppskrifter på lokal mat. Kokeboken er myntet mot reiselivet i Gudbrandsdalen, hvor målet var å koble lokale produsenter og utsalgssteder til lokal mat. Det er også foretatt en del initiativer fra regionkontoret for å få mer lokal mat inn i reiselivet i regionen. Merkeordningen er i større grad et parallelt prosjekt enn en integrert del av bruken av BU-midler i Nord-Gudbrandsdal.

Begrunnelsen for at disse to prosjektene i større grad betraktes som parallelle prosjekter er at regionkontoret og BU-styret i Nord-Gudbrandsdal betrakter BU-midlene som sitt kjerneområde, mens Nasjonalparkriket og matmerket er underordnede satsningsområder for regionrådet.

3 Lokalkunnskap, kontakt og oppfølging

En vesentlig følge av at man har endret forvaltningsnivå for behandling av BU-saker er at man opplever endringer i saksgangen. En av hensiktene med ordningen var å fremme raskere saksgang, og trekke nytte av nærhet mellom saksbehandlere og søkere.

3.1 Saksgangen i Oppland

Normalt starter prosessen for å søke om BU-midler med at gardbrukeren henvender seg til landbrukskontoret i sin kommune med ideen sin. I prinsippet er det søkeren som utarbeider og fyller ut søknaden, men landbrukskontoret fungerer som en rådgiver med hensyn til prosjektet og hjelper til med å tilrettelegge den dokumentasjonen som skal legges ved en søknad om BU-midler. Det viktigste innholdet i søknaden er prosjektbeskrivelsen (idé, produkt, marked, kompetanse, kunder, konkurrenter, sterke/svake sider, støttespillere/konsulenter, samarbeidspartnere og framdriftsplan), kapitalbehov, finansieringsplan og driftsbudsjett. Kommunen bistår i prosessen og kontrollerer at søknaden er komplett. Dette innebærer at godkjenning hos teknisk etat, næringsmiddeltilsyn, helseråd og lignende må foreligge. Kommunen vurderer søknaden og sender den videre til Innovasjon Norge eller Fylkesmannens landbruksavdeling. I sin vurdering av søknaden skal saksbehandleren fra kommunen skrive en tilråding om hvorvidt søknaden bør innvilges eller ikke.

På fylkesnivå behandles BU-søknader i henhold til de retningslinjene som er angitt i tildelingsbrevet fra Landbruks- og matdepartementet og de fylkesvise strategiene som er lagt for bruken av BU-midler. Saken kan sendes videre til styret for Innovasjon Norge i Oppland eller behandles administrativt. Dersom søknaden gjelder tilretteleggings- eller utredningsmidler blir søknaden sendt til FMLA. Søknader om bedriftsrettede midler sendes til Innovasjon Norge.

Ved avslag på BU-søknader om utrednings- og tilretteleggingsmidler fra FMLA er Statens landbruksforvaltning klageinstans, mens ved avslag på BU-søknader om bedriftsrettede midler fra Innovasjon Norge på fylkesplan er IN Norge klageinstans.

Når en søknad er innvilget, sendes et saldokort til kommunen. Dette saldokortet fylles ut og sendes tilbake til fylket når søkeren skal motta utbetalinger. Disse utbetalingene foretas etter hvert som prosjektet skrider fram i henhold til driftsplanen. Her er det kommunen som har ansvaret for å følge med på fremdriften i prosjektet. En andel av midlene holdes tilbake til prosjektet er godkjent som ferdigstilt.

3.2 Saksgang i Nord-Gudbrandsdal

Som i resten av Oppland henvender gardbrukerne seg først til landbrukskontoret i sin kommune. Her fungerer saksbehandleren på landbrukskontoret tilsvarende som for resten av Oppland, hvor de bidrar med råd i utviklingen av prosjektet og tilrettelegging av dokumentasjon til søknaden om BU-midler. Forskjellen mellom hva saksbehandlerne gjør i Nord-Gudbrandsdal i forhold til resten av Oppland, er at saksbehandleren først og fremst fyller ut faktadelen av BU-søknaden. Det er ikke krevd at saksbehandleren skal avgi en vurdering av prosjektet, men det er litt varierende praksis mellom kommunene i Nord-Gudbrandsdal på dette området.

Når gardbrukeren i samarbeid med saksbehandleren på landbrukskontoret har fått på plass den nødvendige dokumentasjonen, sendes søknaden til regionkontoret for behandling. På regionkontoret behandler den regionale saksbehandleren søknadene og gir en innstilling til BU-styret. Deretter sendes søknaden videre til BU-styret for en avgjørelse. I begynnelsen av forsøksordningen ble alle saker behandlet av BU-styret, men i siste halvdel av prosjektperioden har regionkontoret også foretatt enkelte administrative beslutninger i enkle saker.

Det er et uttalt mål i Nord-Gudbrandsdal at det skal utvises skjønn i behandling av sakene, men at det skal ligge politiske føringer på hva slags saker som gis støtte. Da ordningen med lokal forvaltning av BU-midlene ble innført, ble det stilt spørsmålsteget ved om man klarte å løse problemer med habilitet når man kommer så nære brukeren. Dette er spesielt viktig når man skal benytte skjønn i vurdering av sakene. Måten Nord-Gudbrandsdal har tilnærmet seg dette problemet på er at dersom et medlem av BU-styret eller saksbehandleren er fra samme kommune som søkeren, så skal denne personen erklære seg inhabil i den aktuelle saken, og skal med det ikke delta i den videre behandlingen av saken. På denne måten har de sikret seg at avstanden til søkerne blir litt større. Etter intervjuer med de involverte i BU-styret og ved regionkontoret, er det enighet om at dette har fungert godt så langt. Det var i utgangspunktet noe kritikk fra enkelte av landbrukskontorene i kommunene i spørsmålet om habilitet, men disse samme kritiske røstene mente at regionkontoret hadde ryddet opp i disse utfordringene på en grei måte.

I klagesaker er Innovasjon Norge Oppland og FMLA klageinstans for regionen.

3.3 Saksbehandling i Valdres

Som i resten av Oppland og Nord-Gudbrandsdal skal gardbrukerne først henvende seg til landbrukskontoret i sin kommune. Her fungerer saksbehandlerne på landbrukskontoret tilsvarende som for resten av Oppland, hvor de bidrar med råd i utviklingen av prosjektet og tilrettelegging av dokumentasjon til søknaden om BU-midler. Forskjellen mellom hva

saksbehandlerne gjør i Valdres i forhold til resten av Oppland er at det kreves en mer omfattende driftsplan med strenge krav til lønnsomhet. Det er blitt uttalt at kravene til lønnsomhet kan praktiseres mindre strengt dersom et aktuelt prosjekt vil få positive ringvirkninger i forhold til annet næringsliv i regionen.

Den mer omfattende driftsplanen har medført at det som oftest involveres et regnskapskontor i tillegg til saksbehandlerne på landbrukskontoret for å utarbeide driftsplanen. Det at de i Valdres har involvert en tredjepart i å utarbeide dokumentasjonen, har medført en ekstrautgift for søkerne av BU-midler, hvor de vanligvis må betale regnskapskontoret eller en konsulent for arbeidet med å utarbeide driftsplanen. Beløpet er oftest ikke så høyt, vanlig pris er mellom 2000 kroner og 5000 kroner, men dette oppleves som frustrerende av noen i en fase der man ikke vet om man kommer til å få innvilget søknaden. I Valdres avgir saksbehandleren en vurdering av prosjektet, med en tilråding til regionkontoret om de mener prosjektet bør få støtte eller ikke.

Når gardbrukeren i samarbeid med regnskapskontoret og saksbehandleren på landbrukskontoret har fått på plass den nødvendige dokumentasjonen, sendes søknaden til regionkontoret for behandling. På regionkontoret behandler den regionale saksbehandleren søknaden og fatter et delegert vedtak eller gir en innstilling videre til BU-styret. Søknaden sendes videre til BU-styret for en avgjørelse i saker som ikke er helt klare i forhold til retningslinjene i BU-programmet. I det første året av forsøksordningen ble alle saker behandlet av BU-styret, men i siste halvdel av prosjektperioden sluttbehandler saksbehandleren de fleste sakene administrativt.

I Valdres er det blitt lagt vekt på en grundig saksgang, hvor de legger objektive kriterier til grunn for om søknaden innvilges eller ikke. Prosjektet vurderes opp etter de retningslinjene som er lagt av Regionrådet for Valdres, og det vurderes ut fra driftsplanen om det er tilstrekkelig inntjening til at prosjektet skal kunne klare seg på sikt. Det gis også støtte til enkelte prosjekter uten like strenge krav til inntjening i tilfeller hvor prosjektet vil ha gunstige virkninger for andre næringer.

3.4 Saksbehandlingstiden

Det er liten tvil om at saksgangen går raskere i dag enn den gjorde da Valdres og Nord-Gudbrandsdal søkte om å få forvalte midlene. I oppstarten av forsøksperioden behandlet BU-styrene en høy andel av sakene, men etter hvert gikk man over til større innslag av administrative beslutninger. Det er samme utgangspunkt i de to regionene, hvor BU-styret tar seg av prinsipielle saker, mens kurante saker behandles administrativt. Det er rimelig å anta at saker som får administrativ behandling har raskere saksbehandlingstid enn saker som behandles av BU-styret.

I det første året av forsøket ble de fleste avgjørelsene tatt av BU-styret i begge regionene, men så blir ulikheten mellom Nord-Gudbrandsdal og Valdres tydelig. I Valdres ble flere og flere saker behandlet administrativt av regionkontoret, mens i Nord-Gudbrandsdal har BU-styret fortsatt å behandle en høy andel av sakene. I intervjuene kom det fram at man i Nord-Gudbrandsdal kompenserer for dette ved å gjennomføre relativt hyppige møter i BU-styret for å holde saksbehandlingstiden nede.

Regionrådet for Nord-Gudbrandsdal rapporterte i sine årsmeldinger at saksbehandlingen foregikk uten nevneverdig ventetid for søkerne. I årsmeldingen for 2004 rapporterte man at de hadde fått tilbakemeldinger fra søkere som opplevde at behandlingstiden var kort. Nord-Gudbrandsdal hadde en gjennomsnittlig saksbehandlingstid på 25 dager i 2006.

Regionkontoret i Valdres rapporterte i 2004 en gjennomsnittlig saksbehandlingstid på 23,5 dager, mens man i 2006 rapporterte 10 dager som gjennomsnittlig saksbehandlingstid. Selv om det ikke foreligger endelige gjennomsnittstall for 2007 ligger den an til en lengre gjennomsnittlig saksbehandlingstid for dette året.

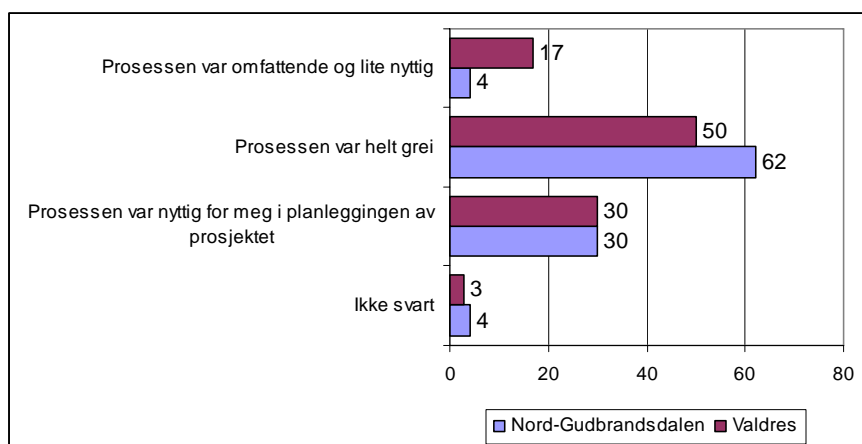
Til sammenligning viser tall på saksbehandlingstid i Oppland at det er relativt store forskjeller mellom de to regionene og resten av fylket. I følge Innovasjon Norge i Oppland benyttet de i gjennomsnitt 83 dager per sak i 2004. For 2005 og 2006 tok det i gjennomsnitt henholdsvis 49,5 og 52,5 dager til det var fattet et vedtak. Dette innebærer at saksbehandlingstiden er halvert i de to regionene i forhold til resten av fylket. Dette må vurderes som positivt for brukerne.

Under intervjuene med de ansatte på landbrukskontorene i Valdres framgikk det at deres rolle hadde endret seg betraktelig da forsøksperioden trådte i kraft. Dette var det noe ulike meninger om, men hovedinntrykket er at saksbehandlerne var skeptiske til endringene. Regionkontoret i Valdres stilte i følge saksbehandlerne i kommunene strengere krav til utarbeidelsen av prosjektene for at de skal kunne saksbehandles på regionkontoret enn hva som hadde vært vanlig da fylket forvaltet ordningen. Spesielt dreier dette seg om utarbeidelse av driftsplanene. Det ble anført at det var umulig å legge planer for inntjening inn i framtida, og at virkeligheten uansett ville endre seg i forhold til forutsetningene i en søknad.

Det er et krav fra regionkontoret i Valdres at det skal være lønnsomhet i prosjektene, og det kreves også at søkerens egen arbeidsinnsats skal kostnadsføres. Det ble hevdet fra landbrukskontorene at det fungerte mye bedre før. Innovasjon Norge på Lillehammer så mer gjennom fingrene på detaljene i driftsplanene, og baserte seg i større grad på at saksbehandlerne "skjønn." I følge Innovasjon Norge på Lillehammer mottar man da også søknader som er varierende innholdsmessig og som må sjekkes opp grundigere. Dette kan være forklaringen på den lengre saksbehandlingstiden i Oppland. Mens regionkontoret i

Valdres krever en nøye utarbeidet driftsplan før de behandler søknaden, må saksbehandlerne i Oppland bruke tid på å innhente ny informasjon.

Det er blitt anført fra Regionkontoret for Valdres at noe av bakgrunnen for at planene skal være grundig utarbeidet, er at det vil være nyttig for søkeren i den videre prosessen. Da vi spurte brukerne hvordan de oppfattet søknadsprosessen, svarte 30 prosent av informantene fra de to regionene at de mente prosessen fram til de leverte søknaden var nyttig. 50 prosent av respondentene fra Valdres svarte at prosessen var helt grei, mens 62 prosent av respondentene i Nord-Gudbrandsdal svarte det samme.



Figur 3.1 Hva synes du om prosessen fram til du leverte søknaden om BU-midler? (ett svar mulig)

Som vi ser av figur 3.1 så svarer en noe høyere andel av respondentene fra Valdres at prosessen fram til de leverte søknaden var omfattende og lite nyttig. Dette har trolig bakgrunn i den utvidede driftsplanen vi har nevnt tidligere. Likevel er hovedinntrykket at de aller fleste søkerne i Valdres er fornøyd med søknadsprosessen.

3.5 Regionene fikk ikke hele forvaltningsansvaret...

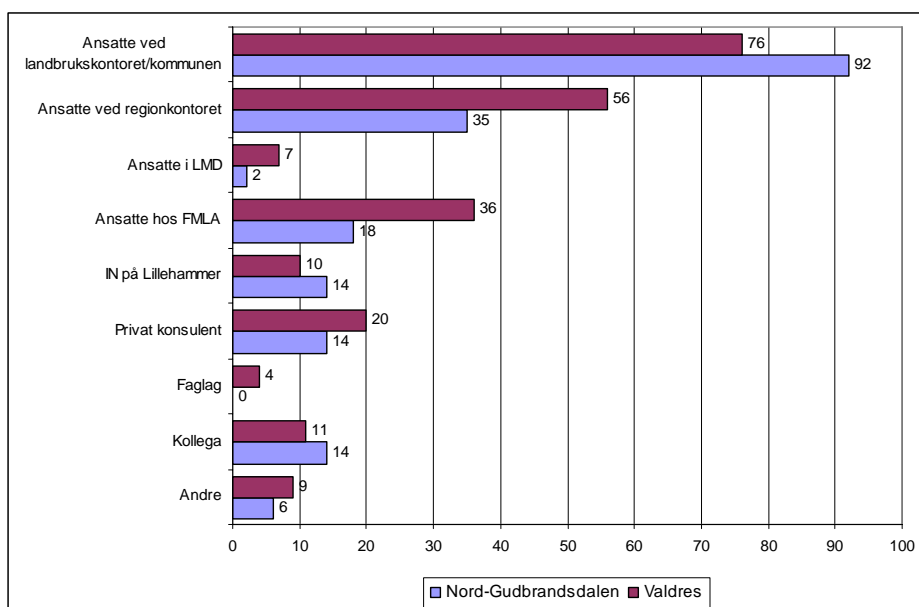
Regionkontorene får av hensyn til datasikkerhet ikke tilgang til de datasystemene som skal til for å registrere innvilgede søknader og å foreta utbetalinger. Disse systemene administreres av Statens landbruksforvaltning. Siden regionkontorene ikke får tilgang til datasystemet, må en ansatt i FMLA taste inn søknadene etter hvert som de blir behandlet. Ønsket har vært fra FMLA i Oppland og fra Innovasjon Norge på Lillehammer at regionene skulle være ansvarlige overfor hele prosessen, og fra FMLA anføres det at dette tar ressurser fra bygdeutvikling i resten av Oppland. Man søkte i lengre tid å finne en løsning på dette problemet uten å finne en løsning som ble ansett som fullgod. Etter tre år aksepterte man at det var FMLA som måtte ta ansvaret for denne delen av arbeidet. Begge regionkontorene rapporterte at dette samarbeidet med FMLA fungerte greit.

4 Bedre saksbehandling gjennom lokalt ansvar

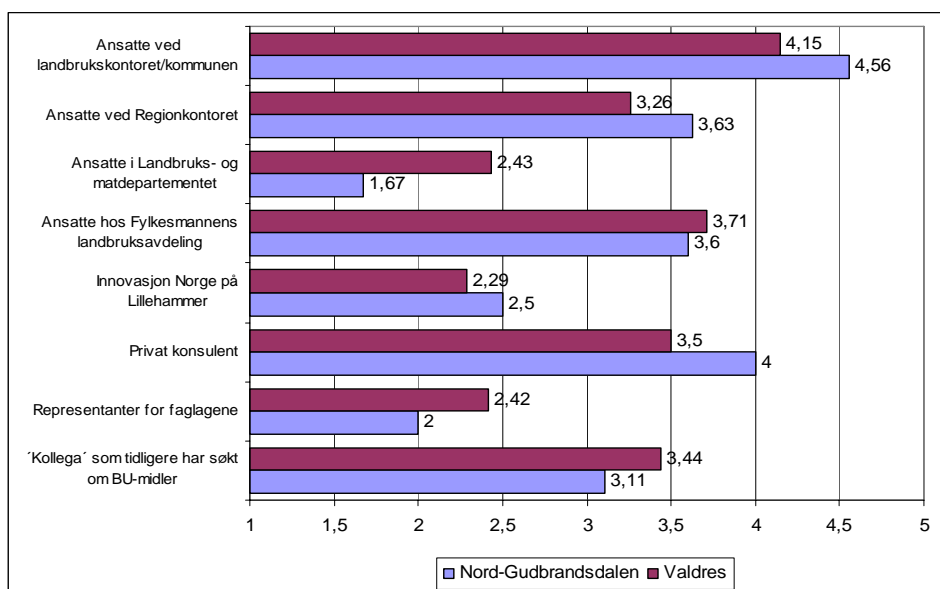
I dette kapittelet vil vi se på hvordan brukerne av BU-ordningen i Valdres og Nord-Gudbrandsdal oppfatter søknadsprosessen. En av målsettingene med ordningen var å utnytte lokalkunnskapen regionalt til å bidra til bedre prosjekter. For denne evalueringen sin del ville det gitt et bedre bilde av forsøksregionene dersom man hadde undersøkt situasjonen på bruksnivå før investeringen eller tiltaket ble gjennomført og så en ny gjennomgang fem år etterpå. En slik evaluering av forsøksordningen i Valdres og Nord-Gudbrandsdal er umulig siden ordningen bare har vært i funksjon siden 2004. For å vurdere om man har lyktes å utvikle bedre prosjekter på bakgrunn av god lokalkunnskap og nærhet til søkerne i Valdres og Nord-Gudbrandsdal, ville det vært best om vi hadde hatt en kontrollgruppe utenfor regionene. Når dette ikke har vært mulig under arbeidet med denne rapporten, har vi valgt å beskrive søkeres vurderinger av oppfølgingen de har fått fra de kommunale landbrukskontorene og regionkontorene.

4.1 Kontakt og oppfølging i søknadsprosessen

Søkerne av BU-midler ble bedt om å oppgi hvem de hadde vært i kontakt med i løpet av søknadsprosessen. Videre fikk de også spørsmål om hvor nyttig kontakten hadde vært for dem. Figur 4.1 og figur 4.2 under oppsummerer hvordan respondentene svarte i undersøkelsen.



Figur 4.1 Hvem var du i kontakt med i utarbeidelsen av prosjektet ditt? (flere svar mulig)



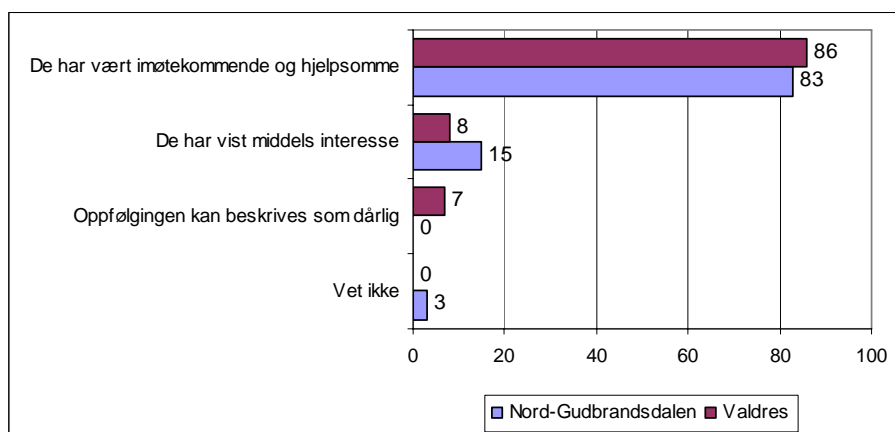
Figur 4.2 På en skala fra 1 til 5, hvor 1 er lite nyttig og 5 er svært nyttig, hvor nyttig opplevde du at kontakten din var med ...⁴

4.1.1 Kontakten med landbrukskontorene

Landbrukskontorene er førstelinjetjeneste for gardbrukerne og har hovedansvaret for å hjelpe søkerne i arbeidet med å fremme søknader. Vi så av figur 4.1 at de aller fleste respondentene, 76 prosent i Valdres og 92 prosent i Nord-Gudbrandsdal, har vært i kontakt med landbrukskontoret i forbindelse med sin søknad. Det er også landbrukskontorene som til slutt skal skrive et anbefalingsbrev til BU-styret. En del av dem som ikke oppgir å ha hatt slik kontakt, svarer likevel på slik måte på andre spørsmål at det framgår at de har vært i kontakt med kommunen. Det kan se ut til at landbrukskontorene som førstelinjetjeneste praktiseres strengere i Nord-Gudbrandsdal enn i Valdres, hvor det oftere er direkte kontakt mellom regionkontoret og søkerne i prosessen fram til en søknad fremmes. Denne praksisen bekreftes av Regionkontoret for Nord-Gudbrandsdal.

Blant brukerne i Nord-Gudbrandsdal svarer 90 prosent av respondentene at de opplevde kontakten med landbrukskontorene som nyttig eller svært nyttig, se figur 4.2. Bare seks prosent er middels fornøyd. Blant respondentene fra Valdres svarte 74 prosent at de opplevde kontakten med landbrukskontoret som nyttig eller svært nyttig. Her svarer 14 prosent at de er middels fornøyd. Dette kan vurderes som gode resultater. Den noe lavere andelen i Valdres kan skyldes at søkerne her i større grad har følt at de måtte henvende seg til regionkontoret for å få den hjelpen de trengte på grunn av de strengere kravene til BU-søknadene, som det ble henvist til i forrige kapittel.

Dette til tross oppgir hele 84 prosent totalt at de ansatte på landbrukskontorene har vært imøtekommende og hjelpsomme, noe som må vurderes som svært gode skussmål. Det er her ingen vesentlig forskjell på Valdres og Nord-Gudbrandsdal.



Figur 4.3 *Hvordan synes du landbrukskontoret/kommunen har behandlet dine forespørsler i forbindelse med ditt prosjekt?*

4.1.2 Kontakt og oppfølging fra regionkontorene

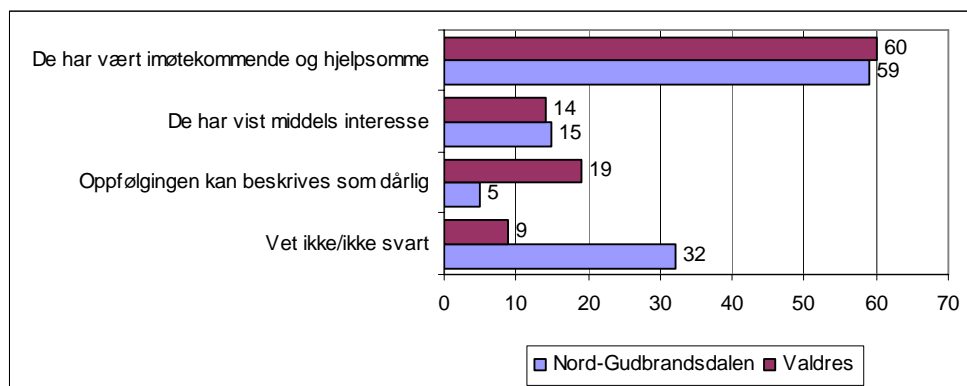
I Valdres oppgir 58 prosent og i Nord-Gudbrandsdal 38 prosent at de har vært i kontakt med ansatte på regionkontorene i forbindelse med søknaden. Det er markant flere av søkerne i Valdres som har valgt å gå i dialog med de ansatte på regionkontoret. Dette skyldes kanskje at mange har funnet det hensiktsmessig å ta direkte kontakt for å få råd og veiledning i søknadsprosessen. De tidligere omtalte strenge kravene til driftsplan i Valdres kan trolig også ha en del med dette å gjøre. Under intervjuene med de ansatte på landbrukskontorene i Valdres ble det også gitt uttrykk for at regelverket kunne være vanskelig, og at det av og til kunne være vanskelig å vite om en søknad ville kunne få støtte. Blant annet derfor var det ofte kontakt mellom regionkontor og landbrukskontor om enkeltsøknader, og enkelte av søkerne har nok også valgt å henvende seg direkte.

Når det gjelder nytteverdien av kontakten med regionkontoret i Valdres, ser vi at skåren i Valdres er noe under det regionkontoret i Nord-Gudbrandsdal oppnår. Av de som oppga at de hadde vært i kontakt med regionkontoret, svarte 58 prosent av respondentene fra Nord-Gudbrandsdal at de opplevde kontakten som nyttig eller svært nyttig. 21 prosent svarte at de var middels fornøyd⁵. Blant respondentene fra Valdres svarte 52 prosent at de opplevde kontakten med landbrukskontoret som nyttig eller svært nyttig. Her svarer 17 prosent at de er middels fornøyd. Vi skal utover i rapporten merke oss at det i Valdres ser ut til å være en

⁴ Siden det varierer svært hvor mange som har vært i kontakt med de ulike instansene, er gjennomsnittet beregnet ut fra et ulikt antall informanter. I Valdres er antall informanter (N): 62, 54, 14, 31, 14, 20, 12 og 16 ovenfra og nedover i figuren. Tilsvarende er N for Nord-Gudbrandsdal: 48, 24, 3, 15, 10, 12, 2 og 9.

⁵ For fullstendig oversikt over alle svaralternativene, se vedlagt tabellrapport.

splittelse i synet på regionkontorets rolle og retningslinjene som er lagt til grunn for tildelingen av BU-midler. Det er her et mindretall på 15 – 20 prosent av søkerne som skiller seg ut fra de øvrige respondentene som spesielt negative til politikken som føres.



Figur 4.4 Hvordan synes du Regionrådet har behandlet dine forespørsler i forbindelse med ditt prosjekt?

Likevel er de aller fleste fornøyde, også i Valdres, med måten de har blitt møtt på av de ansatte på regionkontoret. Som vi ser av figur 4.4 oppgir seks av ti at de ansatte har vært imøtekommende og hjelpsomme, og her er det ingen forskjell mellom Valdres og Nord-Gudbrandsdal. Når 19 prosent føler at de har fått dårlig oppfølging i Valdres, kan det ha flere årsaker, men det er nok sannsynligvis også et uttrykk for at de regionale prioriteringene som er vedtatt, ikke faller i smak hos alle og at man mener at kravene til søknadene er for strenge.

4.1.3 Kontakt og oppfølging fra øvrige instanser

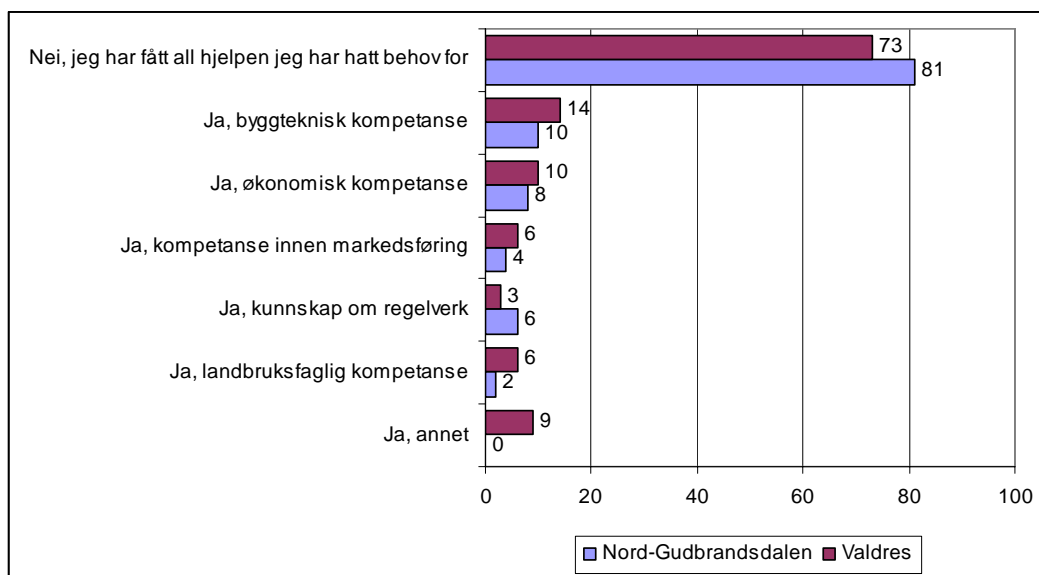
Av øvrige instanser er det først og fremst Fylkesmannens landbruksavdeling i Oppland som skiller seg ut. Hele 30 prosent av søkerne i Valdres har vært i kontakt med FMLA i løpet av søknadsprosessen. Her er det langt flere søkere fra Valdres som har vært i kontakt enn fra Nord-Gudbrandsdal. Videre følger private konsulenter med 18 prosent og kollegaer og Innovasjon Norge, begge med 13 prosent. Når det gjelder nytteverdi av kontakten, er det Fylkesmannens landbruksavdeling som oppleves som nyttigst blant de øvrige i begge regionene, med en gjennomsnittsskår på 3,6 og 3,71 i henholdsvis Nord-Gudbrandsdal og Valdres, fulgt av private konsulenter med en score på 3,4 og 3,5. Kollegaer viser også en skåre som er over på ”nyttig-siden”. De øvrige; Landbruks- og Matdepartementet, Innovasjon Norge på Lillehammer og faglagene, har en skåre som ligger på ”mindre nyttig-siden” av skalaen, det vil si de har en skåre på under 3, som er midtpunktet. Nytteverdien reflekterer nok hvilke roller og ansvar de ulike instansene har.

4.1.4 Nok bistand eller henvisning videre til andre

De aller fleste gardbrukerne oppgir at de har fått all den hjelpen og støtten som de har hatt behov for fra landbrukskontorene og regionkontorene. Dette gjelder 81 prosent i Nord-

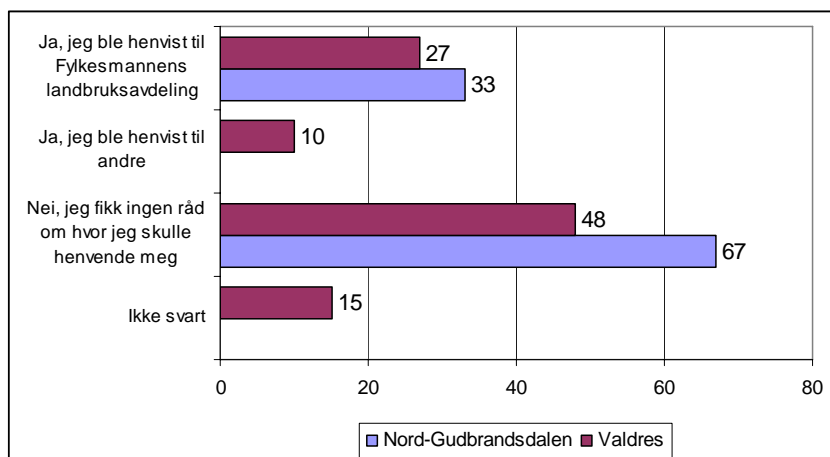
Gudbrandsdal og 73 prosent i Valdres. Det er jo likevel slik at ikke all fagekspertise på alle områder som søkerne kan ha behov for i forbindelse med prosjektet, befinner seg lokalt.

Som figur 4.5 viser, oppgir et mindretall av informantene at de hadde behov for mer kompetanse innenfor byggteknikk, økonomi, markedsføring, regelverk og landbruksfag enn det som kunne skaffes til veie hos landbrukskontorene og regionkontorene. Flest oppgir byggteknisk kompetanse, henholdsvis 14 og 10 prosent i Valdres og Nord-Gudbrandsdal. I Valdres oppgir 9 prosent "Ja, annet", men på åpent spørsmål om hva dette er, er det enten ikke svart, eller så benytter respondentene seg av anledningen til å gi uttrykk for generell frustrasjon over saksbehandlingstid og lignende. Det generelle inntrykket er dermed at kontorene besitter tilstrekkelig kompetanse til å bistå de aller fleste søkerne. Når det gjelder byggteknisk kompetanse er dette et område der søkerne oppfordres til å ta kontakt med Fylkesmannens landbruksavdeling.



Figur 4.5 Har det vært områder hvor den kommunale saksbehandleren eller saksbehandlerne på regionkontoret ikke har hatt kompetanse? I så fall hvilke områder dette (flere svar mulig)?

De som oppga at de ikke hadde fått tilstrekkelig bistand fra landbrukskontor og regionkontor ble spurt om de ble henvist videre. Figur 4.6 viser svarfordelingen for de 9 personene i Nord-Gudbrandsdal og 21 personene i Valdres som oppga at de hadde hatt behov for mer kompetanse. 67 prosent (seks personer) i Nord-Gudbrandsdal og 48 prosent (ti personer) i Valdres fikk ikke råd om hvor de burde ta kontakt. I Nord-Gudbrandsdal ble 33 prosent (tre personer) og i Valdres 27 prosent (seks personer) henvist videre til Fylkesmannens landbruksavdeling. I Valdres oppgir 10 prosent (to personer) at de ble henvist til andre, og på oppfølgingsspørsmål viser det seg at det er til regnskapskontor.



Figur 4.6 Har du blitt henvist videre for å få hjelp (ett svar mulig)?⁶

Et ankepunkt mot ordningen med regional forvaltning har vært at man på regionalt nivå først og fremst har oversikt over de midlene de selv forvalter, mens søkerne av BU-midler kan være målgruppe også for andre midler som forvaltes hos Innovasjon Norge. Disse programmene er Matprogrammet, Trebasert innovasjonsprogram og Bioenergiprogrammet. Dette er ikke et spørsmål vi har valgt å stille i spørreundersøkelsen, fordi det er svært få av søkerne om BU-midler som er målgruppe for disse midlene. Under intervjuene ble likevel saksbehandlerne på landbrukskontorene stilt spørsmål om de kjente til disse programmene, og om de henviste gardbrukerne videre. Dette svarte saksbehandlerne bekræftende på, og at i den grad det var aktuelt ble det henvist videre. En av saksbehandlerne reiste sågar sammen med søkerne til Lillehammer for å bistå i prosessen med å få tilgang til midler fra disse programmene.

4.2 Arbeidet med prosjektet etter avsluttet søknadsprosess

Mens det er tett oppfølging av søkerne i søknadsprosessen, er problemene som kan oppstå under arbeidet med prosjektet langt på vei noe mottakerne av BU-midler må forholde seg til på egenhånd. Vi har spurt om hvilke problemer søkerne har støtt på i ettertid. I denne sammenheng må det sies at problemer i en oppstartfase ikke er sjeldne. Ingen av våre informanter har så langt oppgitt at prosjektene er lagt døde. I en tidlig etableringsfase kan det være vanskelig å oppnå lønnsomhet og det kan også være andre oppstartproblemer. Figur 4.7 viser hvilke andeler som har svart bekræftende på at de enten har hatt ”noen” eller ”store” problemer med ulike forhold som kan oppstå. Det er her viktig å nevne at på alle spørsmål har de aller fleste oppgitt ”noen” problemer, bare et fåtall har oppgitt ”store” problemer⁷.

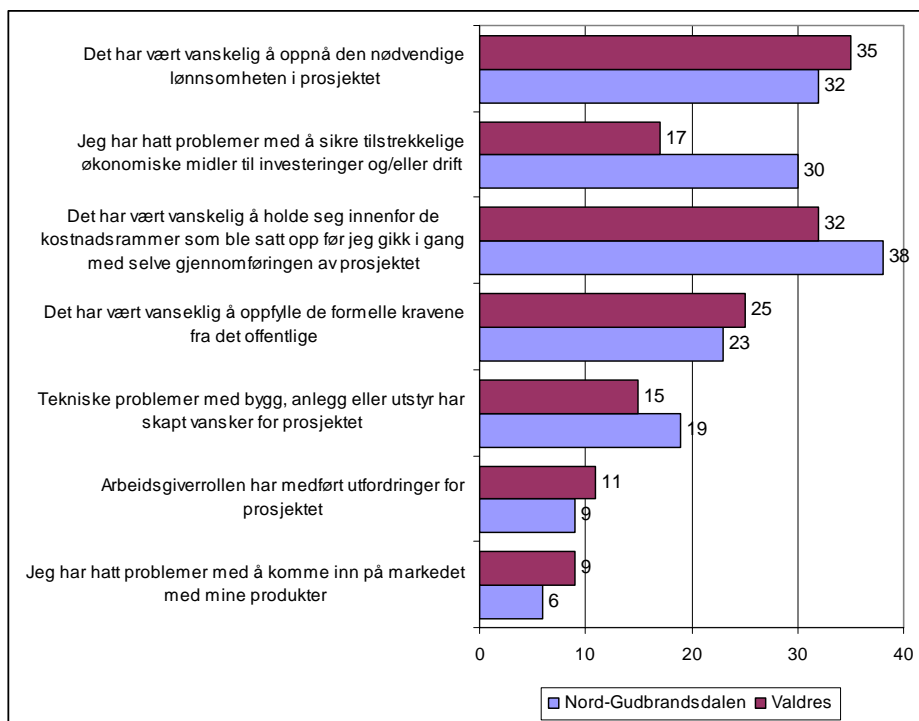
⁶ Vær oppmerksom på at N er svært lavt – 9 personer i NG og 21 personer i Valdres.

⁷ Den fullstendige fordelingen framgår av vedlagt tabellrapport.

Omtrent hver tredje støttemottaker har hatt problemer med å oppnå den nødvendige lønnsomheten i prosjektet. I Flaskehalsundersøkelsen fra 1997 rapporterte nesten 60 prosent av respondentene fra Oppland at de hadde økonomiske problemer etter oppstart av sitt prosjekt (Lutnæs 1996). Dette innebærer en markant forbedring siden den gang. Samlet for landet svarte 47 prosent av respondentene i Flaskehalsundersøkelsen at de hadde hatt økonomiske problemer, hvilket innebærer at gardbrukere i Oppland den gang hadde større økonomiske vansker enn resten av landet.

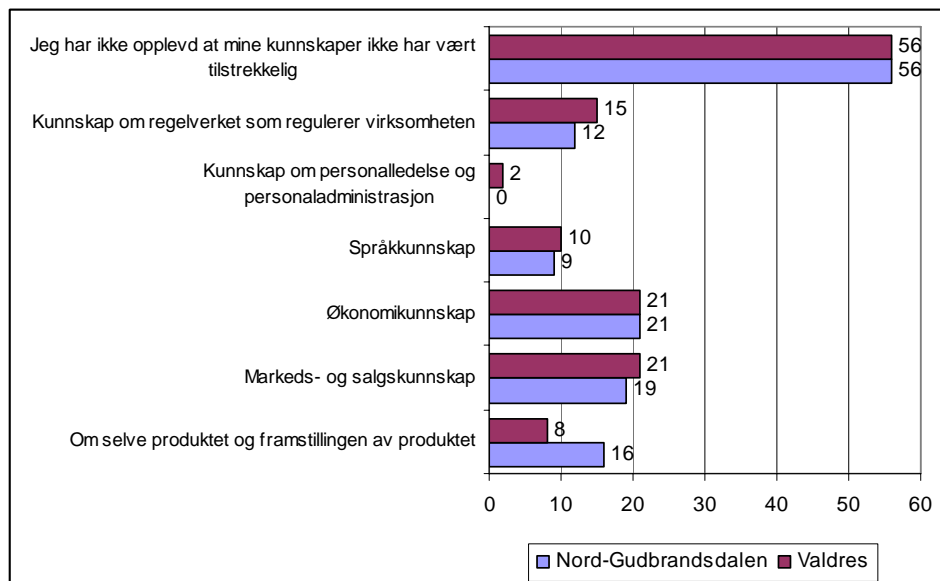
Når det gjelder problemer med å fullfinansiere prosjektet er det en vesentlig forskjell mellom søkerne fra Valdres og Nord-Gudbrandsdal, der 30 prosent oppgir problemer i sistnevnte region, mens 17 prosent oppgir det samme i Valdres. Dette kan skyldes at regionkontoret i Valdres har vært svært nøye på å sikre realismen i planene gjennom søknadsprosessen. Når det gjelder problemer med å holde seg innenfor kostnadsrammene for prosjektet oppgis dette av hver tredje søker i Valdres, mot nær fire av ti søkere i Nord-Gudbrandsdal.

Om lag hver fjerde søker oppgir også å ha hatt problemer med å oppfylle de formelle kravene fra det offentlige. I Flaskehalsrapporten fra 1997 fant man at 67 prosent av søkerne av BU-midler i hele landet hadde opplevd vanskeligheter med å oppfylle formelle krav fra det offentlige. Det er her vesentlig færre i de to regionene vi ser på her som svarer at de har opplevd slike problemer.



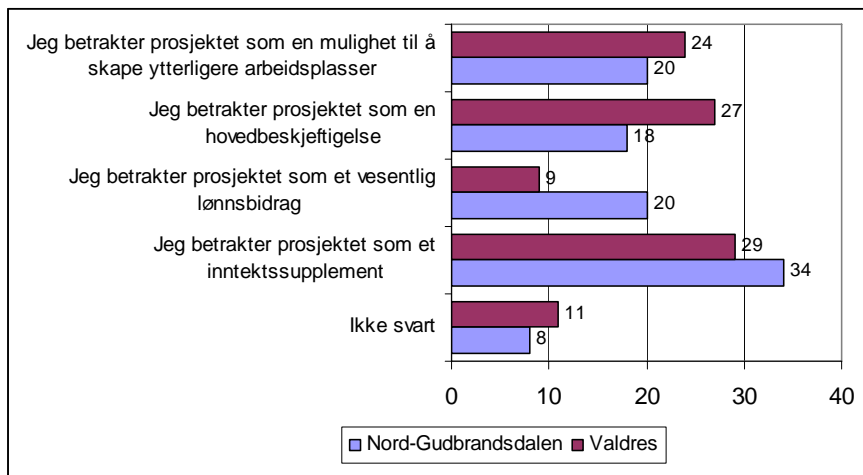
Figur 4.7 I hvilken grad har du opplevd følgende problemstillinger? Andeler som har oppgitt "ja, noen" og "ja, store".

Søkerne av BU-midler ble også bedt om å oppgi i hvilken grad de hadde behov for mer kunnskap, og på hvilke områder dette var. Vi ser her at over halvparten, 56 prosent i begge regionene oppgir at de har tilstrekkelige kunnskaper. Hver femte oppgir imidlertid at de gjerne skulle hatt bedre kunnskaper innenfor økonomi og marked og salg.



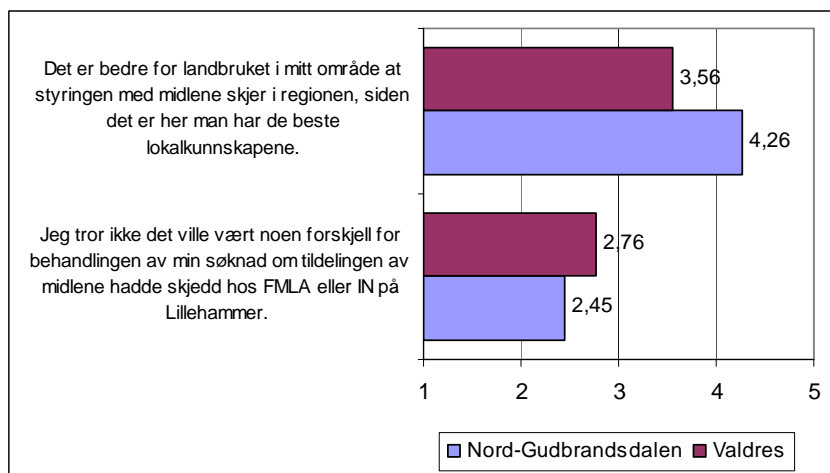
Figur 4.8 Skulle du gjerne hatt mer kunnskap på noen av disse områdene? (flere svar mulig)

Vi bad også informantene om å oppgi hvordan de ser på prosjektets lønnsomhet framover med vekt på hvilket bidrag det vil gi til familiens inntektssituasjon og sysselsettingspotensial. Det er her viktig å være klar over at det er ulike typer prosjekter det er søkt om støtte til. For de fleste vil ikke istandsetting av et stølsfjøs bidra til å skape nye arbeidsplasser. De fleste oppgir da også at prosjektet vil bidra som et supplement til familiens inntekt. Dette gjelder 34 prosent i Nord-Gudbrandsdal og 29 prosent i Valdres. Ytterligere 9 og 20 prosent i henholdsvis Nord-Gudbrandsdal og Valdres oppgir at det vil være et vesentlig lønnsbidrag. Til sammen er det hele 51 prosent i Valdres og 38 prosent i Nord-Gudbrandsdal som oppgir at prosjektet enten er en hovedbeskjeftigelse eller en mulighet til å skape ytterligere arbeidsplasser. Dette reflekterer for øvrig prioriteringene i de to regionene, hvor Nord-Gudbrandsdal vektlegger at tilleggsnæring faktisk skal være tilleggsnæring til ordinær gardsdrift, mens man i Valdres i større grad har gitt støtte til alternativ virksomhet på garden. Det er også noen som ikke har oppgitt svar på dette spørsmålet, noe som kanskje kan være et tegn på at man er noe usikre på hva prosjektet vil bidra med i framtida.



Figur 4.9 Hvilke påstand er mest dekkende for din vurdering av hvordan du ser for deg ditt eget prosjekt når det er fullt realisert? (Bare ett svar er mulig)

Avslutningsvis vil vi presentere søkeres egne holdninger til to påstander som omhandler virkningen av regional forvaltning av BU-midlene. Vi ser av figur 4.10 at søkerne i Nord-Gudbrandsdal i stor grad slutter opp om at det er "bedre for landbruket i mitt område at styringen med midlene skjer i regionen, siden det er her man har de beste lokalkunnskapene". En skåre på 4,26 indikerer en høy grad av enighet. I Valdres er synet blant søkerne mer splittet. Her er skåren på 3,56. Gjennomsnittsskåren blir her dratt kraftig ned av at 19 prosent svarer "helt uenig", mot bare to prosent i Nord-Gudbrandsdal. De fleste i Valdres er likevel enig i påstanden, 46 prosent oppgir helt enig, og 16 prosent oppgir ganske enig. På den andre av påstandene ble søkerne bedt om å ta stilling til om de trodde de ville fått en annen behandling dersom søknaden ble behandlet på Lillehammer. Her er det få i Valdres, og noe flere i Nord-Gudbrandsdal som mener det ville hatt betydning for deres egen søknad.



Figur 4.10 På en skala fra 1 til 5, hvor 1 er helt uenig og 5 er helt enig, hvordan stiller du deg til følgende påstander?

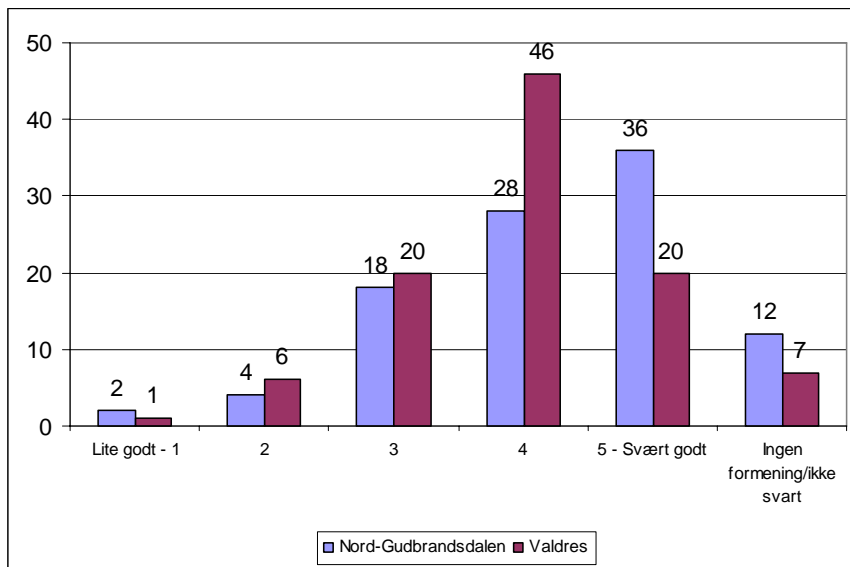
5 Mobilisering

En viktig målsetting med forsøksordningen var å øke antallet søknader om BU-midler. Det var en utbredt oppfatning at BU-midlene tidligere ble mindre benyttet av gardbrukere fra Valdres og Nord-Gudbrandsdal enn fra de øvrige delene av Oppland. I tillegg var det en oppfatning blant informantene som ble intervjuet i Nord-Gudbrandsdal og Valdres, at det stod ubrukte midler i Oppland. Man mente at avstanden mellom Innovasjon Norges kontor og Fylkesmannens landbruksavdeling på Lillehammer og gardbrukere i Valdres og Nord-Gudbrandsdal var for stor. Å øke antallet søknader var en av hovedbegrunnelsene for å søke om å få desentralisert forvaltningen av midlene.

5.1 Kjennskap til ordningen

Den viktigste forutsetningen for at en bonde skal kunne søke om BU-midler er at vedkommende kjenner til at ordningen eksisterer. Det er her vanskelig å vurdere om ordningen er bedre kjent i de to regionene nå enn tidligere, men det er grunn til å tro at dette er tilfelle. Bakgrunnen for denne antakelsen er at det har vært gjennomført en rekke tiltak fra regionkontorenes, faglagenes og landbrukskontorenes side for å spre informasjon om ordningen, noe som gjenspeiler seg i årsmeldingene fra regionrådene og informasjon fra intervjuene.

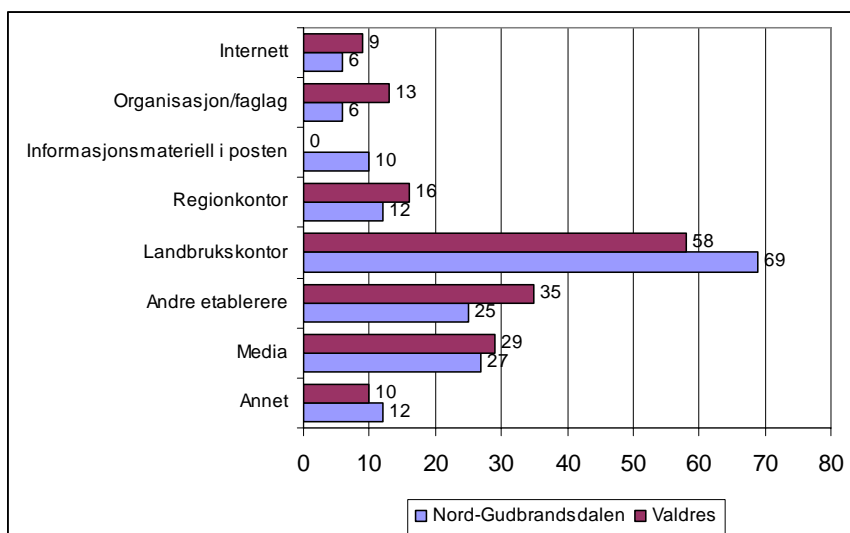
I forbindelse med spørreundersøkelsen blant søkerne av BU-midler spurte vi hvor godt kjent ordningen med BU-midler var blant gardbrukere i deres område. Blant respondentene fra Nord-Gudbrandsdal svarte 64 prosent at ordningen var ganske eller svært godt kjent i deres område, mens 66 prosent av respondentene i Valdres oppga det samme. Figur 5.1 viser at det er flere i Nord-Gudbrandsdal som mener de kjenner ordningen svært godt, mens respondentene i Valdres i større grad oppgir at de kjenner ordningen ganske godt. Det er få, bare 6 – 7 prosent i begge områdene, som oppgir at ordningen er lite eller ganske dårlig kjent. Inntrykket av at ordningen er rimelig godt kjent, samsvarer med informasjonen som ble gitt under intervjuene i begge regionene, men det ble også påpekt at ordningen var rimelig godt kjent før de to regionene fikk forvalte midlene lokalt.



Figur 5.1 På en skala fra 1 til 5, hvor 1 er lite godt og 5 er svært godt, hvor godt mener du BU-ordningen er kjent blant gardbrukere i ditt område?

5.2 Informasjonskildene

I det følgende vil vi drøfte hvor gardbrukerne i regionene mener de har mottatt informasjon om ordningen fra. Søkerne ble bedt om å svare på spørsmålet: *Hvordan har du mottatt informasjon om BU-midlene?* Det var her mulig å gi flere svar. Figur 5.2 oppsummerer hvordan svarene fordelte seg.



Figur 5.2 Hvordan har du fått informasjon om BU-midlene?

5.2.1 Landbrukskontorene

Den aller viktigste kilden for informasjon om ordningen er landbrukskontorene i kommunene. I Nord-Gudbrandsdal oppga hele 69 prosent av informantene i spørreundersøkelsen at de hadde mottatt informasjon der, og det samme gjaldt 58 prosent i Valdres. Siden den daglige kontakten mellom offentlige myndigheter og gardbrukerne i første rekke skjer på landbrukskontorene i kommunene, er det i stor utstrekning disse som er i en posisjon til å se når en bonde kan ha nytte av og mulighet til å få innvilget en søknad om BU-midler.

Mobiliseringsarbeidet har vært utført på mange forskjellige måter i de to regionene, og det er også forskjeller mellom kommunene i samme region. Landbrukskontorene har bidratt med informasjon på flere måter. Til dels har de stått som møtearrangør, enten alene eller sammen med faglagene eller regionkontorene, der BU-ordningen har stått på dagsorden. Til dels har de hatt samtaler med gardbrukere i andre forbindelser, og BU-ordningen har kommet opp i samtalen.

Det er flere som er interessert nå enn før. Vi har et informasjonsskriv som deles ut to ganger i året, og så har vi fagmøter hvor gardbrukere blir presentert for ordningene. Når bønder er innom på landbrukskontoret i jobbsammenheng, snakker vi ofte om muligheten til å søke BU-midler. Det er en lav terskel for å komme innom. [...] Vi har vekket bøndene til å se at det er muligheter for å få dem til å ta vare på den drifta de har. Vi har blitt vekket fordi den [ordningen] er i nærheten. Vi har blitt drillet på at ordningen må utnyttes.

Under intervjuene som ble gjennomført i forbindelse med denne evalueringen kom det fram store forskjeller mellom landbrukskontorene i hvordan de angrep sin ”mobiliseringsrolle”. Ikke alle landbrukskontorene har vært like aktive i sin promoteringsrolle av ordningen.

Regionrådet har jo annonsert, men vi har ikke drevet med noe spesielt. Ordningen har jo eksistert lenge, og den er ganske godt kjent i miljøet. Vi har hatt ett møte...

På den andre siden har midlene som har vært stilt til rådighet for regionene blitt brukt opp, og som en saksbehandler uttrykte det; *Vi kan jo ikke promotere en ordning aktivt når det ikke er flere penger igjen til fordeling.*

5.2.2 Regionkontorene

Regionkontorene har også deltatt aktivt i informasjonsarbeidet overfor brukerne av ordningen i flere ulike sammenhenger. Ordningen har vært presentert i media, både gjennom annonsering og redaksjonelt. Konsulentene på regionkontorene har også brukt relativt mye tid i perioder på å ha bygdemøter i regi av faglag, produsentlag og grunneierlag. I Valdres har nok også prosessen med å utvikle Bygdeprogrammet satt søkelyset på muligheten den enkelte har til å søke om BU-midler.

Likevel er det bare 15 prosent av søkerne som oppgir at de har mottatt informasjon om ordningen fra regionkontorene. Dette skyldes sannsynligvis at de oppfatter at informasjonen kommer gjennom media, fra faglag og fra landbrukskontorene, siden mye av informasjonen

fra regionkontorene kommer via andre kanaler og ikke ved direkte telefonisk kontakt eller oppmøte på regionkontorene.

5.2.3 Øvrige kilder

I forbindelse med desentraliseringen av forvaltningen av BU-midler, samt oppslag i media rundt spesielle enkeltprosjekter, har det vært et stort fokus på BU-midlene i de lokale mediene både i Nord-Gudbrandsdal og Valdres. Media har derfor vært en viktig informasjonskanal om ordningen. Undersøkelsen blant brukerne viser at 27 prosent i Nord-Gudbrandsdal og 29 prosent i Valdres oppgir at media har vært en kanal hvor de har fått vite om BU-midlene.

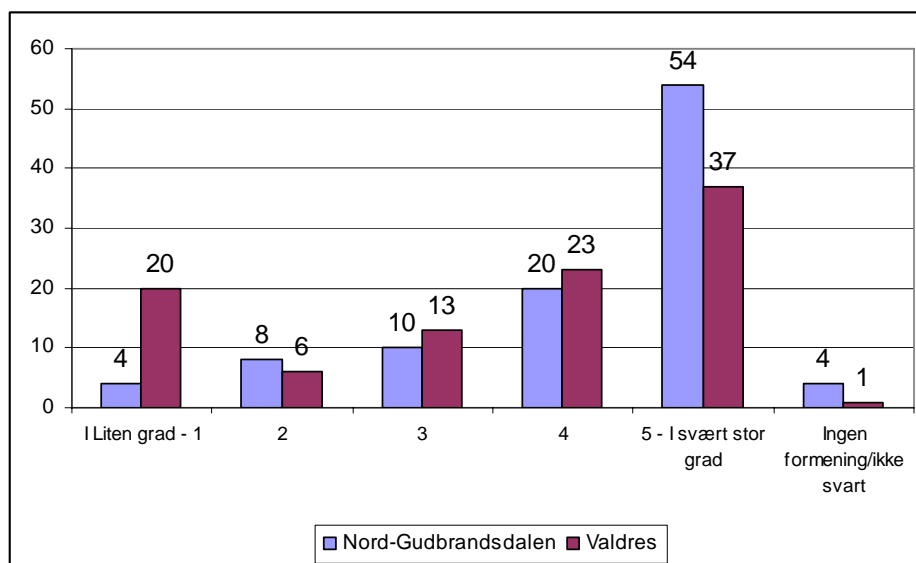
Andre gardbrukere som har søkt om BU-midler fungerer også som informasjonskilde og inspirator for sine naboer og kollegaer. I Nord-Gudbrandsdal oppga 25 prosent at de hadde mottatt informasjon fra andre etablerere, og i Valdres var andelen helt oppe i 35 prosent.

Informasjonsmateriell tilsendt i posten ble bare oppgitt av informanter fra Nord-Gudbrandsdal, og her var det 10 prosent som svarte bekreftende. Faglagene ble oppgitt som informasjonskilde av henholdsvis 6 og 13 prosent i Nord-Gudbrandsdal og Valdres, mens informasjon på Internett ble oppgitt av 6 prosent i Nord-Gudbrandsdal og 9 prosent i Valdres.

Mange kjente nok til ordningen også i forkant av desentraliseringen, selv om informasjonstilgangen nok økte vesentlig da de selv valgte å ta skrittet til å søke om midlene. Det er nok vanskelig for mange å huske hvor informasjonen kom fra når man har hørt om noe fra flere ulike kanter i ulike sammenhenger.

5.3 Bidrar informasjon til økt bruk av ordningen?

Informantene i spørreundersøkelsen er relativt klare på at informasjon om muligheten for å søke BU-midler har vært viktig for at de sendte søknad. I Nord-Gudbrandsdal oppgir 74 prosent at informasjonen bidro i ganske stor eller svært stor grad til at de sendte inn sin søknad. I Valdres oppga 60 prosent det samme. Vi regner med at de som har svart mer nøytralt eller negativt på påstanden er personer som har visst om ordningen lenge, og derfor ikke kobler sin egen interesse til de senere års informasjonsvirksomhet.



Figur 5.3 I hvilken grad bidro informasjonen du fikk til at du søkte om støtte?

5.4 Utvikling i antall søknader

Hvorvidt mobiliseringsarbeidet har lyktes i å øke interessen om å søke BU-midler er noe usikkert. De aller fleste søknader ender med å få positivt tilslag. Dette skyldes at det er mye arbeid som ligger bak en søknad. Dersom man får signaler fra rådgiveren på landbrukskontoret om at søknaden ikke vil nå opp, avslutter de fleste jobben, og ingen søknad leveres. Vi har ingen tall på hvor mange henvendelser landbrukskontorene har hatt som har blitt stoppet på veien fram mot å levere inn søknad, verken før eller etter at ordningen ble desentralisert.

Tar vi utgangspunkt i antall innvilgede søknader om midler til tradisjonelt landbruk og til tilleggsnæring som har blitt gitt under prøveordningen, med tall fra da ordningen lå hos Innovasjon Norge på Lillehammer, så er det lite som understøtter en antakelse om at man får fram flere saker i regionene totalt sett.

Tabell 5.1 Antall innvilgede søknader om støtte til tradisjonelt jordbruk og tilleggsnæring i årene 1998 til 2006

	1998	1999	2000	2001	2002	2003	2004	2005	2006
Valdres	46	45	37	33	37	20	31	37	24
Nord-Gudbrandsdal	55	42	41	52	46	51	44	54	42
Resten av Oppland	114	143	189	105	106	99			

Kilde: Innovasjon Norge

Hovedproblemet ligger i at midlene som tildeles er begrenset. I begge regionene har midlene blitt brukt opp tidligere og tidligere for hvert år. Når potten er brukt opp er det ikke lenger noen hensikt å søke før midlene lyses ut igjen.

På landsplan har antall innvilgede søknader gått merkbart ned i løpet perioden forsøksordningen har vært i funksjon. Innovasjon Norge forklarer dette med at det nå er en grundigere "siling" av prosjekter før de blir realitetsbehandlet, og at sakene som innvilges støtte nå gjennomgående er større. Dette gjelder særlig innenfor tradisjonelt jord- og hagebruk hvor knappheten på midler er stor. Trenden går i retning av flere større fellestiltak, særlig fellesfjøs til samdrifter i melkeproduksjonen. Også i Valdres og Nord-Gudbrandsdal har dette vært merkbart (Innovasjon Norge 2004, 2005 og 2006).

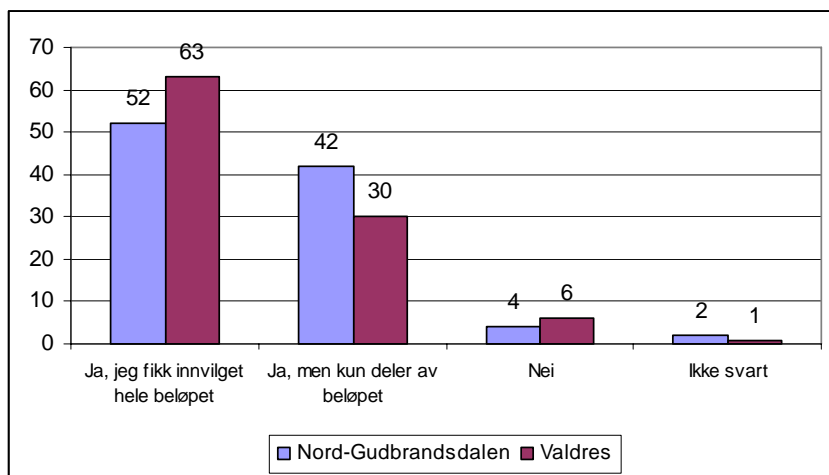
Generelt sett ser det ut som om regionene har hatt et stort fokus på å informere om BU-midlene, og man har brukt mange ulike kanaler for å nå ut til gardbrukerne. Aktivitetsnivået på landbrukskontorene ser ut til å variere noe. Den store bøygen for å få fram flere søkere er begrenset av midlene som står til rådighet for regionene. Størrelsen på bevilgningene og fordelingen av disse ligger utenfor det man har mulighet til å få gjort noe med på regionalt hold.

6 Spredning av midler

I presentasjonen av de regionale vedtektene for bruken av BU-midler i kapittel 2, framgikk det at man har valgt å ikke innvilge like høye prosentseter i støtte til investeringer som de nasjonale retningslinjene åpner opp for. Ankepunkter som kom fram fra flere hold mot forsøksordningen, er dels at prosjektene som blir gitt støtte i regionene er små og dels at støttesatsen er lav. Det har blitt stilt spørsmål ved om man kanskje sprer midlene for tynt i et ønske om å øke antallet som får tilsagn på sine søknader. Under intervjuene med saksbehandlerne på landbrukskontorene framgikk det at det var noe misnøye hos en del søkere fordi de mente at de ville mottatt mer støtte hvis deres søknader hadde vært behandlet på fylkesnivå.

6.1 Avslag og avkorting i Valdres og Nord-Gudbrandsdal

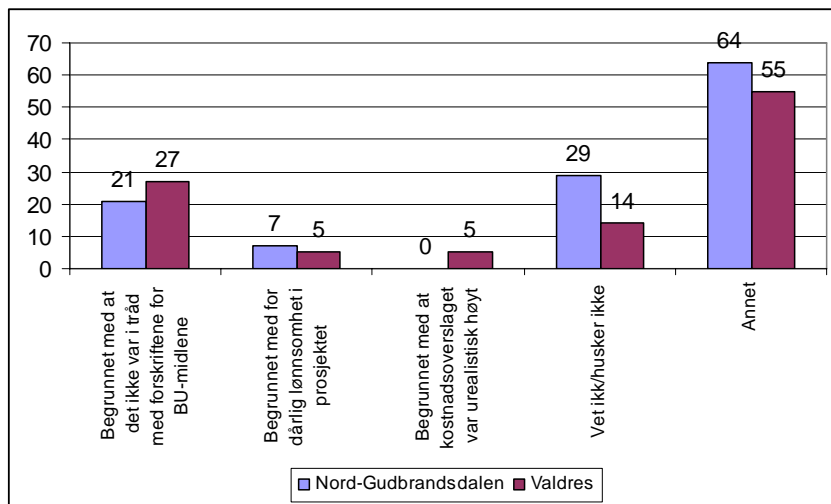
Det er få av søkerne om BU-midler som mottar avslag på sine søknader. Dette henger sammen med at man utformer søknadene i samarbeid med landbrukskontorene, og underveis gis man råd om hva som skal til for å få en søknad gjennom. Det ligger mye arbeid i en god søknad, og dette innebærer at få tar arbeidet med å fremme søknader dersom man har fått en forståelse av at prosjektet ikke vil bli støttet. Figur 6.1 under viser at bare om lag sju prosent av søkerne har mottatt avslag på søknadene sine. Over halvparten, 52 prosent i Nord-Gudbrandsdal og 63 prosent i Valdres, oppgir at de fikk hele søknadsbeløpet, mens henholdsvis 42 og 30 prosent fikk deler av beløpet de hadde søkt om.



Figur 6.1 Fikk du innvilget din søknad om BU-midler?

Begrunnelsene for avslag eller redusert støtte er til dels at søknadene ikke var i tråd med forskriftene. Man kan også ha søkt om høyere støtte enn regelverket gir rom for. I enkelte tilfeller ble avslagene også begrunnet med dårlig lønnsomhet i prosjektet. De fleste oppga imidlertid andre grunner enn vi hadde gitt som svaralternativer. Ved en gjennomgang av disse

svarene viser det seg at reduksjonene i stor grad er begrunnet med manglende ressurser og mange kvalifiserte søknader.



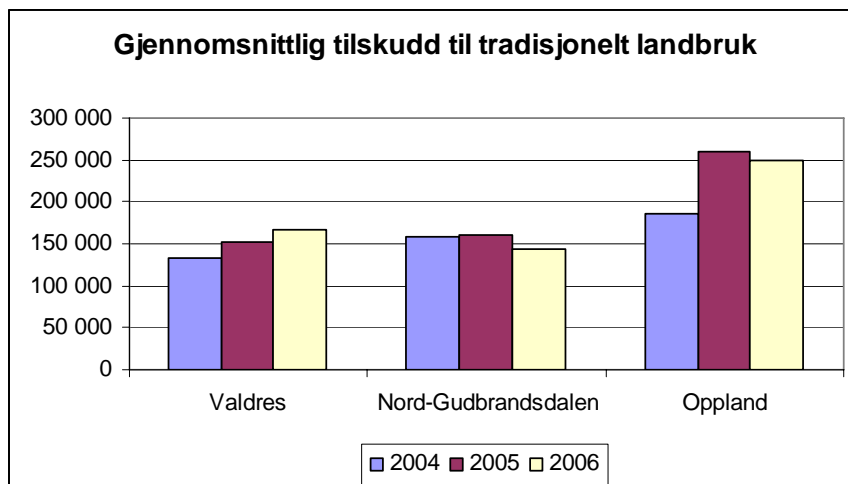
Figur 6.2 Hva var begrunnelsen for at du fikk avslag, eller avkortet det beløpet du søkte i BU-støtte? (flere svar mulig)

6.2 Støttenivået i regionene sammenlignet med resten av Oppland

Som nevnt innledningsvis har noen søkere trukket fram at de ville mottatt mer støtte dersom ordningen hadde vært forvaltet på fylkesnivå. Også fra annet hold har det vært hevdet at man gir støtte til mindre prosjekter i forsøksregionene. Også i Oppland fylke praktiserer man et tak for hvor mye den enkelte søker kan motta i støtte. Hvor grensen for tak har gått for enkeltmannsforetak og samdrifter har variert både i regionene og i Oppland i løpet av perioden vi har sett på. Dermed kan man ikke utelukke at enkelte søkere kunne mottatt mer på et bestemt tidspunkt dersom ordningen hadde ligget til fylket. I det følgende vil vi se nærmere på størrelsen på støttebeløpene som er innvilget.

Figur 6.3 viser de gjennomsnittlige støttebeløpene som er gitt i de tre områdene til tradisjonelt landbruk. Vi ser at påstandene om at det gjennomsnittlige tilskudd til tradisjonelt landbruk ligger lavere både i Valdres og Nord-Gudbrandsdal enn i resten av Oppland stemmer. Dette kan både være et resultat av at man gjennomgående søker om støtte til mindre prosjekter i regionene enn i resten av Oppland. Dette er for eksempel tilfellet med stølsfjøs, som har en øvre støttegrense på 100 000 kroner per tiltak og praktikantordningen, som har en øvre grense på 73 000 kroner. Det er også grunn til å tro at dette er et resultat av en bevisst strategi i de to regionene. Både i Valdres og i Nord-Gudbrandsdal har det vært få søknader om støtte til større samdrifts- og fellesfjøsprosjekter. Derimot har det vært søkt om støtte til flere

prosjekter for utviding av fjøs med båsplasser. Her har man fått unntak fra bestemmelsen om at fjøs skal tilpasses til løsdrift, så lenge utvidelsen skjer innenfor eksisterende bygning. Disse investeringene er mindre enn nybygg og bidrar dermed til å holde totalkostnadene i prosjektene nede.

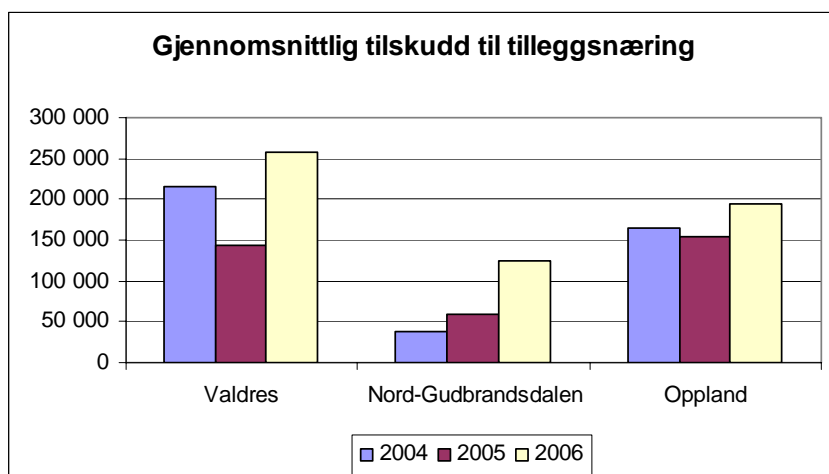


Figur 6.3 Gjennomsnittlig tilskudd til tradisjonelt landbruk i Valdres, Nord-Gudbrandsdal og Rest-Oppland for perioden 2004 - 2006.

Kilde: Innovasjon Norge, og regionrådene i Valdres og Nord-Gudbrandsdal.

Når det gjelder tilleggsnæringer er situasjonen annerledes. Søkerne av BU-midler i Valdres blir tildelt betydelig høyere beløp til tilleggsnæring enn hva som er tilfelle i resten av Oppland og også hva som er tilfelle i Nord-Gudbrandsdal. Årsaken til dette er at man i Valdres prioriterer å gi tilskudd først i etableringsfasen. Mange små tilskudd i utviklingsfasen ville gitt et lavere gjennomsnittsbetrag. De relativt store støttebeløpene i Valdres kan også forstås ut fra at man har prioritert å få fram søknader som støtter opp under strategien om å øke ”mangesysleriet” og ta hele gardens ressurser i bruk. Dette viser at man i Valdres har fulgt opp den regionale prioriteringen om å styrke koblingen mellom landbruk og andre næringer i forvaltningen av BU-midlene.

I Nord-Gudbrandsdal ser vi at støtten til tilleggsnæring er lavere enn i Valdres og i Oppland forøvrig. I intervjuene kom det fram at dette var et resultat av en bevisst strategi, hvor man i Nord-Gudbrandsdal mente at det bare skulle tildeles BU-midler til tilleggsnæring dersom det faktisk var en tilleggsnæring til ordinær gardsdrift.

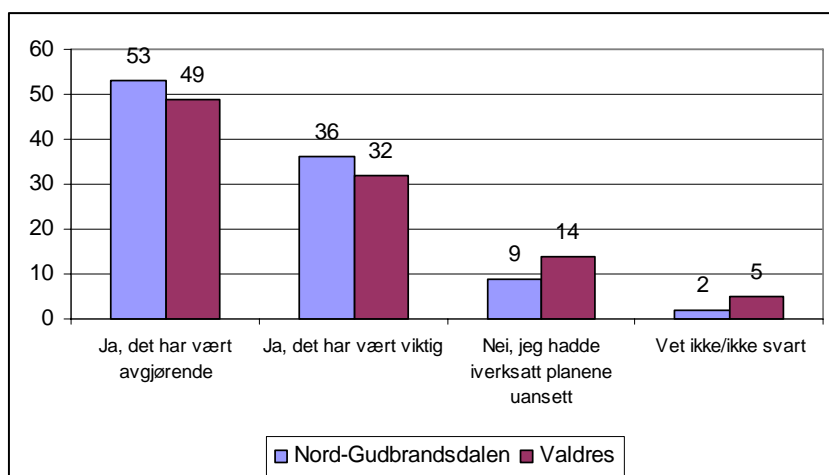


Figur 6.4 Gjennomsnittlig tilskudd til tilleggsnæring i Valdres, Nord-Gudbrandsdal og Rest-Oppland for perioden 2004 - 2006.

Kilde: Innovasjon Norge og regionrådene i Valdres og Nord-Gudbrandsdal.

6.3 BU-støtten utløser annen finansiering

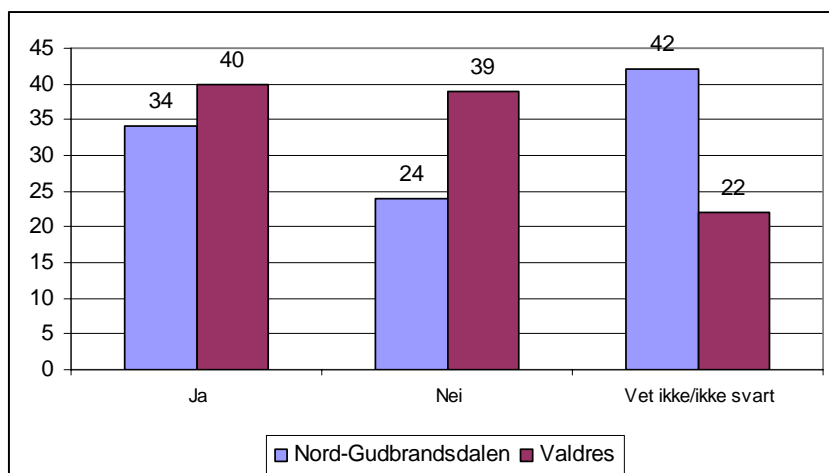
Bakgrunnen for at man i regionene har valgt å redusere andelen av kostnadsoverslaget som gis i støtte, er at man ønsker å nå flest mulig med ordningen. Man mente at antallet søkere fra Valdres og Nord-Gudbrandsdal var for lavt mens ordningen lå på fylket. En av de viktigste begrunnelsene for å desentralisere forvaltningen av ordningen, var å få midlene nærmere brukerne og på den måten mobilisere flere til å søke, jamfør kapittel 5. Samtidig fikk de to regionene tildelt samme andel av BU-midlene som de hadde mottatt i tidligere år, noe som nødvendigvis fører til at man må redusere støtten til den enkelte søker dersom man ønsker å nå flere søkere.



Figur 6.5 Har beløpet du fikk innvilget i BU-støtte vært viktig for om du skulle gå i gang med prosjektet?

Samtidig mente man at tilsagn om BU-midler kunne utløse annen finansiering. For å kunne levere søknaden må alle papirer være på plass, og ikke minst må det foreligge en driftsplan som viser at det er lønnsomhet i prosjektet. For andre kredittyttere er det en fordel å se at prosjektet er blitt godkjent for støtte av BU-midler når de skal beslutte om de gir tilsagn på lån, da den landbruksfaglige ekspertisen kan være begrenset. Slik sett har man antatt at det reduserte støttenivået ikke vil påvirke størrelsen på prosjektene. Flere får støtte, men hvert enkelt prosjekt må lånefinansieres i noe større grad enn dersom man hadde benyttet de høyeste tilskuddsatsene.

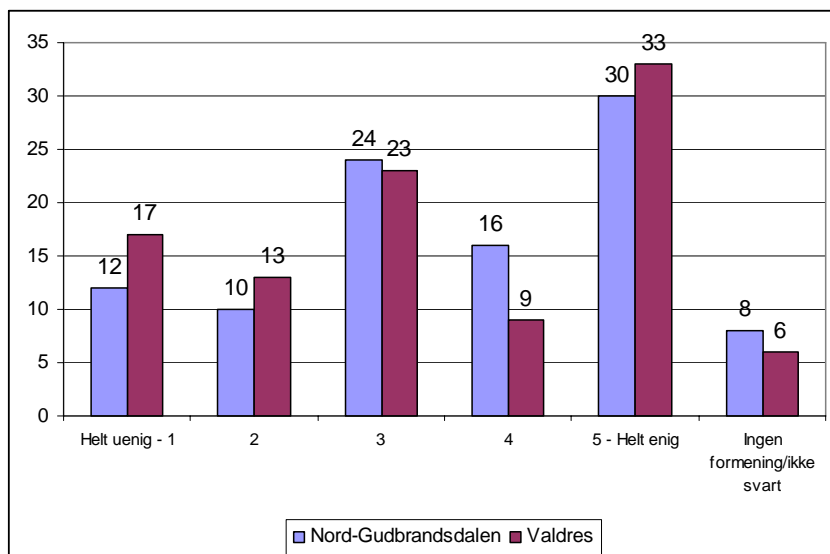
Antakelsen man har hatt i regionene om at BU-midler er viktig for å igangsette prosjekter viser seg å være riktig, se figur 6.5. Bare 9 prosent av søkerne i Nord-Gudbrandsdal og 14 prosent i Valdres oppgir at de ville satt i gang prosjektet uavhengig av om de hadde mottatt BU-støtte. I Nord-Gudbrandsdal oppgir 53 prosent at BU-støtten har vært avgjørende, mens 49 prosent svarer det samme i Valdres. Henholdsvis 36 og 32 prosent svarer også at BU-støtten har vært viktig for dem for igangsettingen av prosjektet. Dette viser hvilken avgjørende funksjon BU-midler har for å iverksette investeringer i landbruket.



Figur 6.6 Har BU-midlene gjort det enklere for deg å innhente kapital fra andre kilder (i prosent)?

På spørsmål om tildelingen av BU-midler har gjort det enklere for søkerne å motta finansiering fra andre kilder, er svarene noe mer sprikende. Mange, 42 prosent i Nord-Gudbrandsdal og 22 prosent i Valdres, oppgir at de ikke vet. Andelene som opplyser at det har gjort det enklere er uansett betydelig, med 34 prosent i Nord-Gudbrandsdal og 40 prosent i Valdres.

Søkerne av BU-midler i Valdres og Nord-Gudbrandsdal ble også stilt spørsmål om de mente det var bedre for landbruket i deres område at det ble innvilget litt tilskudd til flere, enn at det ble gitt større tilskudd til færre søkere.



Figur 6.7 Totalt sett er det bedre for landbruket i mitt område at det innvilges litt tilskudd til flere enn at det gis større beløp til færre søkere (i prosent).

I Valdres svarte 30 prosent at de var helt eller ganske uenig i dette. 23 prosent svarte ”både og”, mens 42 prosent svarte at de var ganske eller helt enig i en slik prioritering. I Nord-Gudbrandsdal svarte 22 prosent at de var helt eller ganske uenig i dette. 24 prosent svarte ”både og”, mens hele 46 prosent var ganske eller helt enig i påstanden.

Totalt sett anser vi at strategien som regionrådene i Valdres og Nord-Gudbrandsdal har gjennomført har vært god. Hovedtyngden av gardsbrukene driver med husdyr, og behovene for nye investeringer er store i driftsbygninger spesielt. Problemstillingen er vel egentlig ikke at man i Valdres og Nord-Gudbrandsdal har smurt pengene for tynt, det er vel snarere et problem at midlene som er satt av til bygdeutvikling er for små i forhold til behovet. Slik sett har man i alle fall nådd noen flere med midler, og det søkerne ikke har mottatt i BU-støtte, har blitt reist på annet hold. At noen av brukerne gjerne skulle mottatt mer støtte er i utgangspunktet ikke overraskende.

7 En helhetlig strategi for næringsutvikling

En av målsettingene med forsøksordningen er å forankre forvaltningen av BU-midlene i regionale strategier for næringsutvikling, samtidig som man også ønsker å bidra til å øke engasjementet blant lokalpolitikere for saker som angår landbruket. I dette kapitlet vil vi først beskrive hvordan det lokale engasjementet blant politikerne i regionen har kommet til uttrykk, før vi ser på hvordan BU-midlene har blitt brukt for å understøtte de regionale strategiene for næringsutvikling.

7.1 Økt politisk engasjement

Kommunene i Valdres og Nord-Gudbrandsdal har lange tradisjoner for samarbeid over kommunegrensene, og kanskje spesielt innenfor feltet næringsutvikling. Til tross for landbrukets sentrale betydning både sysselsettingsmessig og verdiskapingsmessig i regionene, har dette vært et område som kommunene og lokalpolitikere har vært lite engasjert i. Dette skyldes at landbrukspolitikken i all hovedsak er et nasjonalt anliggende, og desentraliseringen består av at forvaltningsansvaret legges til Fylkesmannen eller til Innovasjon Norges distriktskontor. Etter at forsøket ble satt i verk, har man i regionene kunnet se utviklingen i landbruket i sammenheng med det øvrige utviklingsarbeidet som foregår. Når regionrådene nå har fått tilgang til å forvalte BU-ordningen på vegne av kommunene, har landbrukets rolle og utvikling fått en langt mer sentral plass på sakskartet og i diskusjonene i kommunestyrene og på regionnivå.

7.1.1 Politisk engasjement i Nord-Gudbrandsdal

Lokal forvaltning av BU-midler medfører ringvirkninger i de kommunene som er omfattet av ordningen. Opprinnelig var det i BU-styret for Nord-Gudbrandsdal 6 ordførere og 3 representanter fra faglagene. Involvering av ordførere i forvaltningen av BU-midlene medfører naturlig nok engasjement rundt en ordning. Dette ble bekreftet i intervjuene vi foretok i Nord-Gudbrandsdal, der det var gjengs oppfatning at lokal forvaltning av ordningen var positivt både for landbruket og den politiske debatten rundt primærnæringsutviklingen.

Det ble foretatt en strukturell endring av BU-styret, hvor det etter endringen satt tre ordførere og tre faglagsrepresentanter i BU-styret. I tillegg fikk faglagene lederen i BU-styret. Dette var et bevisst politisk valg for å gi faglagene større tyngde i de politiske prosessene rundt ordningen. Det er en klar oppfatning fra ordførerhold og faglagshold at denne endringen har gitt faglagene større ansvar, noe faglagene er godt fornøyd med. Det anføres fra politisk hold at dette er primærnæringsutviklingens egne midler.

Etter initiativ fra Regionrådet for Nord-Gudbrandsdal ble Primærnæringsutvalget etablert. Primærnæringsutvalget er et forum for diskusjon av landbrukspolitikken og har i følge faglagene

bidratt til økt politisk debatt om landbruksrelaterte temaer. Det at det er midler å forvalte gjør i denne sammenheng at politikerne synes det er mer interessant å bruke tid på slike saker.

7.1.2 Politisk engasjement i Valdres

Arbeidet med BU-midlene har klart hatt en effekt med hensyn til å øke engasjementet rundt utviklingen på landbrukssektoren og landbrukets plass i utviklingen av regionen både i administrasjonen og i det politiske miljøet i Valdres. Som et resultat av dette har regionkontoret økt sin kompetanse på landbruksområdet, og denne kompetansen benyttes aktivt i det generelle utviklingsarbeidet som utføres. Det blir ansett å være en stor fordel å kunne samordne BU-midlene med midler regionen ellers disponerer til næringsrettede utviklingstiltak.

Gjennom arbeidet i regionrådet og i BU-styret har ordførerne og varaordførerne samt representanter for faglagene blitt dratt aktivt inn i diskusjoner om strategi, prioriteringer og enkeltsaker. Det lokalpolitiske engasjementet er i følge ordførerne i regionen også blitt økt gjennom den demokratiske forankringen av ordningen i kommunestyrene, landbrukskontorene og i faglagene. Søknaden om å sette i gang ordningen med lokal forvaltning ble behandlet i de enkelte kommunestyrene. I 2004 ble det også vedtatt en strategisk plan for Valdres, hvor landbruket har en sentral rolle (Regionrådet for Valdres 2004:b). Videre har det blitt lagt mye arbeid ned i å utforme Bygdeutviklingsprogrammet for Valdres, som ble endelig vedtatt 19. januar 2005 (Regionrådet for Valdres 2004:a). Både Strategisk plan og Bygdeutviklingsprogrammet ble politisk forankret i kommunestyrene. Under arbeidet med Bygdeutviklingsprogrammet ble det organisert en serie med orienteringsmøter rundt om i kommunene, vanligvis i regi av landbrukskontorene, og det ble avholdt møter med representanter fra faglagene. Det kom innspill til prosessen fra faglagene, landbrukskontorene og enkeltpersoner (Regionrådet for Valdres 2004:c). Det ble også konferert med Innovasjon Norge på Lillehammer, Landbruks- og matdepartementet og Fylkesmannens landbruksavdeling. Årsmeldingene fra BU-styret diskuteres også i kommunestyrene.

7.2 Strategien i Nord-Gudbrandsdal

De to regionene har en noe ulik tilnærming til næringsutvikling. I Nord-Gudbrandsdal har man i større grad vektlagt at det skal være mulig å leve av å drive næring innenfor landbruk, og man har med det lagt seg på en linje hvor det fokuseres på prosjekter som viderefører tradisjonelt landbruk. I et strategidokument vedtatt i februar 2005 skisserte Regionrådet følgende hovedmål:

Landbruket i Nord-Gudbrandsdal er ei bærekraftig næring med gode arbeidsplassar. Ei bærekraftig næring er avkastinga tilfredsstillande utan å øyde ressursgrunnlaget for framtida. Gode arbeidsplassar i landbruket vil være karakterisert ved akseptabel inntekt og økonomisk tryggleik... (Regionrådet for Nord-Gudbrandsdal 2006:c)

Mange av de innvilgede søknadene går derfor på modernisering og ombygging av driftsbygninger til å samsvare med gjeldende krav fra det offentlige. Man har i Nord-Gudbrandsdal hatt en reservert holdning til sterk satsing på samdrifter. Allerede i 2005 vedtok man at familiebruk og samdrifter skal likestilles. I tillegg har BU-styret også vært skeptisk til å bruke BU-midler til søknader om støtte til tilleggsnæringer som ikke er knyttet til aktive gardsbruk (Regionrådet for Nord-Gudbrandsdal 2006:b).

Dette har medført at man i Nord-Gudbrandsdal ikke har ønsket å gi støtte til samdriftsfjøs og tilleggsnæringer i samme grad som i resten av Oppland. For å nå hovedmålet, som sitert over, har Nord-Gudbrandsdal lagt ned en strategi hvor de prioriterer tradisjonell drift. Dette innebærer at det gis støtte til tiltak hvor søkerne ber om midler til å møte krav fra det offentlige hvor de ønsker å utvide virksomheten. Det gis også støtte til samdrifter, men disse blir likestilt med – ikke prioritert foran – enkeltbruk.

Disse strategiene samsvarer med det målet regionrådet har satt seg for næringsutvikling i regionen, og reflekterer også de prioriteringene BU-styret har gjort i sin tildeling av BU-midler.

7.3 Strategien i Valdres

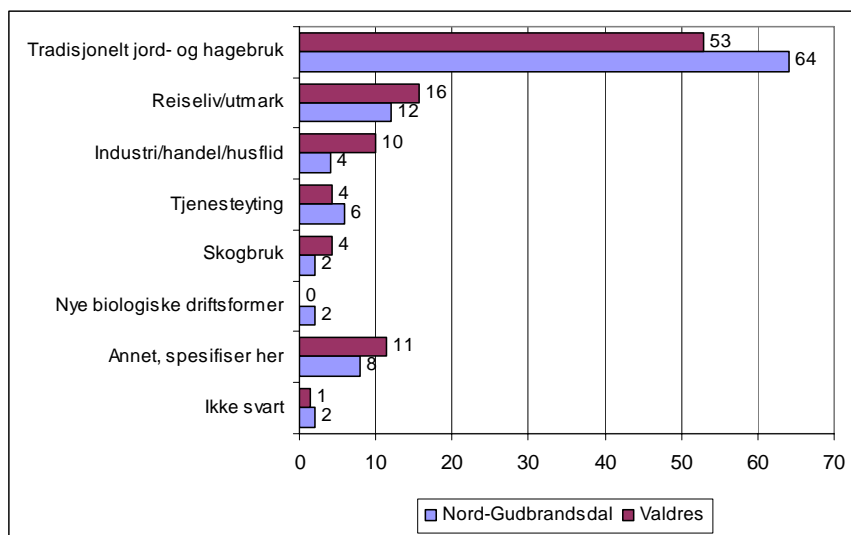
I Valdres har regionrådet valgt en annen linje enn i Nord-Gudbrandsdal. Selv om de også her har fokus på tradisjonelt landbruk, har de laget en overordnet strategi med merkevarebygging. Landbruket og andre næringer skal gjensidig understøtte hverandre, og man skal sammen bygge ”Merkevaren Valdres”. Det legges vekt på synlig landbruk, så som aktiv bruk av stølene og ivaretaking av det spesielle kulturlandskapet. På landbrukssiden har man vektlagt lokal produksjon og bearbeiding av landbruksproduktene. Man er også i ferd med å utvikle Valdres-kvalitet som en merkevare. For å sikre at inntektene fra merkeproduktene finner veien nedover i verdikjeden, er det etablert en merkevareordning, hvor råvareleverandørene etter hvert får bedre betalt for produktene sine dersom de etterlever de kvalitetskravene som stilles for å kunne levere innenfor ordningene. På denne måten kan de som driver råvareproduksjon øke inntjeningen, samtidig som det bidrar til å styrke merkevaren Valdres. Dette har vært begrunnelsen for at man i Valdres har vektlagt andre prioriteringer enn det som ellers ville vært tilfelle hvis ordningen ble forvaltet utenfor regionen. Det bakenforliggende motivet er et ønske om å styrke koblingen mellom kulturlandskap, landbruk, matopplevelser og reiseliv, fordi man både mener at det er avgjørende for at et område som Valdres skal kunne ha et levedyktig landbruk i fremtiden, og fordi det gagnar regionen som helhet.

Strategien har medført at man i tillegg til å støtte tradisjonelt landbruk, gjennom oppgradering av driftsbygninger, har prioritert støtte til tilleggsnæringer, og man prioriterer brukere av støler og utendørs beiting for å styrke det ”synlige” landbruket.

7.4 Avspeiles strategiene i forvaltningen av BU-midlene?

Gardbrukerne oppfatter ikke nødvendigvis seg selv og sine planer som en del av en regional strategi. Noen av de som har søkt om BU-midler er kanskje heller ikke oppmerksom på de overordnede strategiene man har på regionnivå for hvilke virkninger man ønsker å oppnå.

Likevel avspeiles de valgte strategiene i de to regionene i spørreundersøkelsen. Vi kan se av figur 7.1 at mens 64 prosent av respondentene i Nord-Gudbrandsdal svarer at de søkte om midler til tradisjonell næring, svarer 53 prosent av respondentene fra Valdres det samme.



Figur 7.1 Hvilken type næring søkte du om BU-midler til?

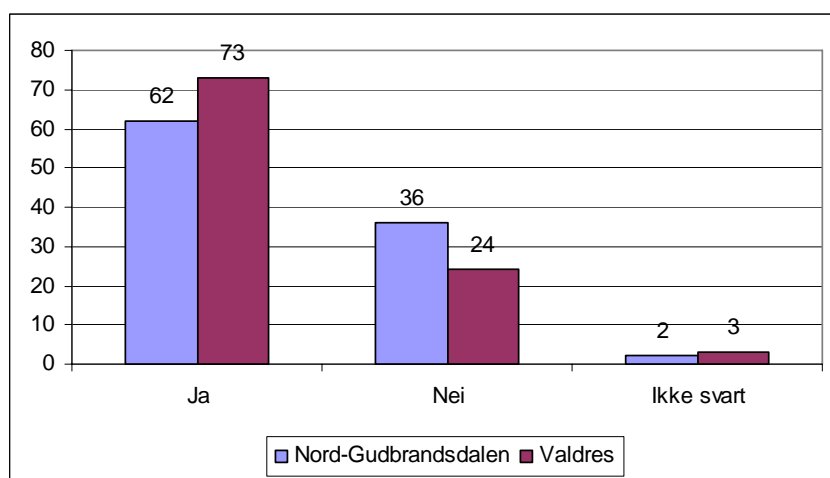
Vi ser også at man i Valdres i noen større grad har oppgitt både reiseliv/utmark og industri/handel/husflid enn gardbrukerne i Nord-Gudbrandsdal. Gardbrukerne i de to regionene har ulike forutsetninger og antallet respondenter er ikke veldig høyt. Det er derfor ikke sikkert at forskjellene som kommer til uttrykk, er et resultat av regionrådenes prioriteringer. Det kan tenkes at de skyldes ulike forutsetninger på brukene i Valdres og i Nord-Gudbrandsdal i utgangspunktet. Dersom det siste er tilfelle er det uansett et uttrykk for at regionrådene har tilpasset strategiene til det landbruket som eksisterer i de to områdene. En av informantene i Valdres uttrykte nettopp dette:

Jeg opplever at ordningen som den er nå passer for flere brukere her enn før. Blant annet er det mye mer differensiert hva det kan gis tilskudd til. Stølsfjøs og ekstensiv drift for eksempel blir prioritert her.

Merkeordningen Valdres-kvalitet er basert på et sett av krav til produsentene. Blant annet skal dyrene gå ute på beite og stølene må være i aktiv bruk. Mobiliseringen til å delta i

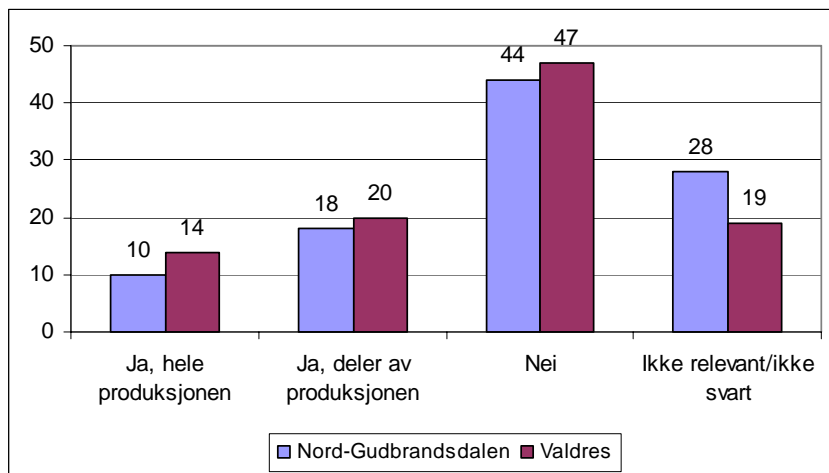
merkeordningen er allerede startet opp. Alle som mottar produksjonstilskudd ble invitert til et ”oppstartmøte”, og av de 270 som deltok meldte 110 seg til å bli merkevarebrukere og delta i Valdres Kvalitet BA. Merkevarereordningen er også et tiltak for å sikre bedre inntjening i verdikjeden. Det er lagt til grunn at de som oppfyller kvalitetskravene for merkevareordningen vil få bedre betalt for produktene sine. Regionkontoret er med dette sikret enda et virkemiddel for å støtte opp rundt de lokale føringene for næringsutvikling i regionen.

Vi har vært inne på at det har blitt gitt høyere satser dersom søkeren har dyr på utmarksbeite. Det har ikke vært et kriterium at man måtte ha dyr på beite for at disse skal motta BU-støtte. Prosenten som gis i støtte i Valdres blir imidlertid redusert hvis man ikke har dyrene på støl. Dersom vi ser på svarfordelingen, så framgår det at en høyere andel av respondentene i Valdres svarer at de har hatt dyr på utmarksbeite/støl i minst åtte uker i året.



Figur 7.2 Har du dyr på utmarksbeite/støl minst åtte uker i året?

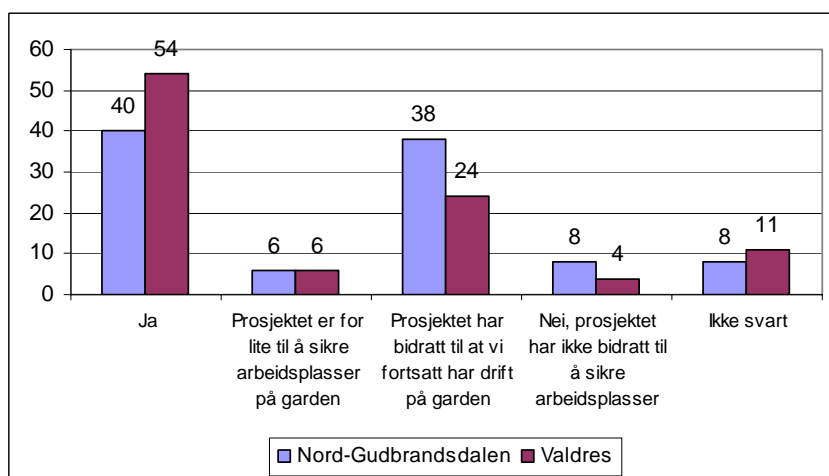
Vi spurte også respondentene om produktene deres ble bearbeidet lokalt. I Valdres blir lokal bearbeiding av produkter sterkt vektlagt. Her er det likevel bare små forskjeller mellom de to regionene. Som vi ser av figur 7.3 er det lite som tilsier at de har kommet langt på dette området i Valdres, og informasjonen som ble hentet inn i intervjuundersøkelsen viser da også til at dette er et langsiktig arbeid.



Figur 7.3 Bearbeides produktene dine lokalt?

Dette er et eksempel på et område hvor det vil ta tid før man ser resultater. Merkevarerordningen og de lokale bedriftene man håper vil bearbeide produktene som er under oppseiling i Valdres, har ikke hatt tilstrekkelig tid til at arbeidet avspeiles i svarene fra søkerne av BU-midler. Det vil ta noen år før en tilsvarende undersøkelse vil kunne spore resultater av tiltakene.

Et av de primære målene med BU-midlene er å sikre sysselsettingen i landbruket. Søkerne av BU-midler ble derfor bedt om å oppgi i hvilken grad prosjektet de hadde fått støtte til hadde bidratt til å sikre arbeidsplasser på garden.

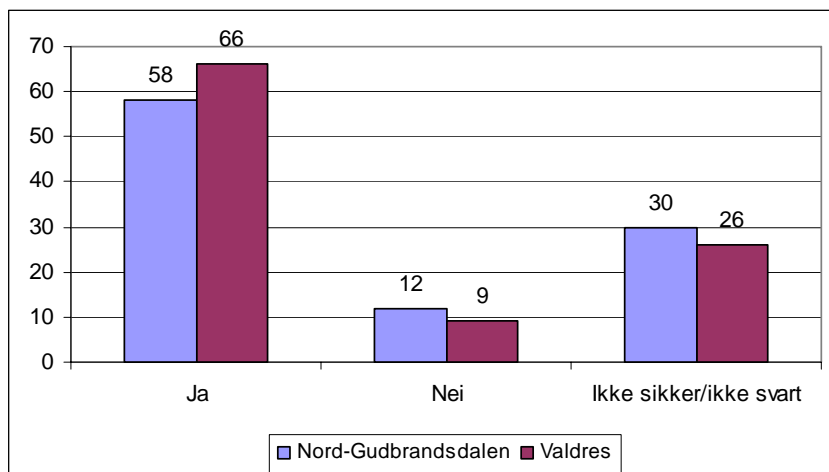


Figur 7.4 Har prosjektet bidratt til å sikre arbeidsplasser på garden?

Vi ser av figur 7.4 at 78 prosent av respondentene i begge regionene svarer bekreftende, enten ved å svare et klart og tydelig ja på spørsmålet om prosjektet har bidratt til å sikre arbeidsplasser på garden, eller ved å svare at prosjektet har bidratt til at det fortsatt er drift på

garden. Strategiene de to regionene har lagt opp til kommer igjen til uttrykk ved at respondentene i Nord-Gudbrandsdal i større grad svarer at det har bidratt til at det fortsatt er drift på garden, mens respondentene fra Valdres i større grad svarer bekreftende på at det har bidratt til å sikre arbeidsplasser på garden.

I begge regionene har det vært viktig at BU-midlene gir positive ringvirkninger i regionen. Vi ser da også av figur 7.5 at godt over halvparten av respondentene svarer bekreftende på at virksomheten deres hadde hatt slike virkninger. Positive ringvirkninger kan bety mye, fra at man har kjøpt tjenester og produkter fra lokale leverandører til at man bidrar til optimisme i form av å gjennomføre et vellykket prosjekt. På oppfølgingsspørsmål om hvilke ringvirkninger prosjektet deres hadde hatt, svarte respondentene fra hele spektret. Enkelte påpekte at produksjonen deres medførte god markedsføring for bygda, mens andre mente at de hadde inspirert andre ved å vise at prosjektet deres var vellykket. Andre igjen svarte at de kjøpte tjenester lokalt som bidro til at andre virksomheter hadde inntjening.



Figur 7.5 Har ditt prosjekt hatt positive ringvirkninger for annen virksomhet i regionen?

8 Funn og konklusjoner

Forsøksordningene i Valdres og Nord-Gudbrandsdal er en del av forsøkene med oppgavedifferensiering initiert av Kommunal- og regionaldepartementet. Hensikten med forsøk av denne typen er å bidra til å utvikle en funksjonell og hensiktsmessig oppgavefordeling mellom forvaltningsnivåer, samt å sikre best mulig ressursutnyttelse og demokratiske styringsformer. Det er Kommunal og regionaldepartementet, i samråd med Landbruks- og matdepartementet, som i neste omgang kommer til å vurdere om ordningen skal videreføres på generell basis, eller om det eventuelt er mulig for regionrådene i Valdres og Nord-Gudbrandsdalen å fortsette å forvalte BU-midlene på vegne av brukerne i regionene.

I denne evalueringen har vi i første rekke sett på forutsetningene og erfaringene som man har hatt i forsøksregionene med ordningen, og vi har ikke vurdert hvordan denne måten å organisere forvaltningen på ville fungert dersom den skulle gjøres gjeldende for hele landet.

8.1 Innvendinger mot ordningen

Vi har funnet at mange av de innvendinger som er blitt presentert mot ordningen med lokal forvaltning har vist seg å ikke holde mål. Det har vært anført mot regionene at de har hatt for liten kompetanse til å utføre en god forvaltning. Sett på bakgrunn av intervjuene som er gjennomført og spørreundersøkelsen blant brukerne, er det ingen holdepunkter for å si at manglende kompetanse er en svakhet ved ordningen. Regionkontorene gjennomført forsøket med gode resultater slik vi kan vurdere det. Det har tvert i mot vært anført fra noen av landbrukskontorene i Valdres, i den grad dybden i saksgjennomgangen er et mål på kompetanse, at man stilte færre krav til innholdet i søknadene da ordningen lå til Innovasjon Norge på Lillehammer.

Søkerne opplyser at de stort sett får den bistanden de trenger av landbrukskontor og regionkontor. De som trenger byggefaglig kompetanse utover det som finnes i regionen, bruker ekspertise hos FMLA på samme måte som søkerne i andre deler av fylket, noe som viser seg å være en hensiktsmessig løsning. Sammenligning ellers er vanskelig når man kun evaluerer forsøksregionene. Et holdepunkt vi har er sammenligningen mellom dagens mottakere av BU-midler i regionene med mottakerne fra begynnelsen av 1990-tallet i Oppland fylke (Lutnæs 1996). Denne sammenligningen viser at dagens søkere av BU-midler i Valdres og Nord-Gudbrandsdal er svært godt rustet i forhold til å realisere sine prosjekter, sammenlignet med gardbrukere både i Oppland og landet for øvrig ti år tidligere.

Landbrukskontorene i regionene har blitt tillagt større ansvar for utarbeidningen av søknadene enn det de tidligere hadde. Dette har fungert noe ulikt fra kontor til kontor, men fremstillingen fra saksbehandlerne vi intervjuet tydet på større arbeidsmengde og mer ansvar for landbrukskontorene fra begge forsøksregionene. I Valdres har strengere kravene til driftsplan

medført et økt behov for å trekke inn ekstern kompetanse fra regnskapskontor eller konsulenter. Dette ser likevel ikke ut til å ha redusert rollen til saksbehandlerne på landbrukskontorene, men heller bidratt til at realismen i prosjektene er styrket. Mens det ikke er helt uvanlig med midler som ikke blir benyttet hos Innovasjon Norge på Lillehammer, er dette en ukjent problemstilling i forsøksregionene. Dette skyldes sannsynligvis den grundige prosessen man må gjennom for å få levert søknaden.

Videre har det vært anført at prosjektene forsøksregionene prioriterer er små, og at de dermed har liten betydning for mottakerne av midlene og for den videre utviklingen av primærnæringen i regionene. For regionene har det vært en utfordring at man hadde satt seg som mål å motivere flere til å søke BU-midler samtidig som den økonomiske rammen var basert på tidligere års fordeling. Gardbrukerne oppgir i spørreundersøkelsen at BU-midlene enten er avgjørende eller viktige for at de igangsatte prosjektene sine, og for manges del var det BU-støtten som muliggjorde å innhente det resterende kapitalbehovet. Totalt sett mener vi derfor at måten BU-midlene har blitt forvaltet på i denne sammenhengen har vært hensiktsmessig og medført flere igangsatte prosjekter enn dersom man hadde satset på færre men større prosjekter. Også søkerne, både i Nord-Gudbrandsdal og i Valdres, heller i retning av å være enig i at det er hensiktsmessig i å spre midlene på flere.

Det har også vært uttrykt bekymring for at brukerne i regionene ikke skulle dra nytte av de ulike virkemiddelordningene ved siden av BU-midlene, så som Matprogrammet, Bioenergiprogrammet og så videre. I intervjuene med saksbehandlerne i kommunene framgikk det imidlertid at de var fullt klar over disse ordningene, og at de henviste søkerne videre til Lillehammer hvis dette kunne være aktuelt i sakene. Det er imidlertid svært få av BU-søknadene hvor man mente dette var aktuelle problemstillinger. Det er imidlertid nærliggende å foreslå at også disse ordningene burde kunne forvaltes regionalt. Dette ville styrket mulighetene til å føre en helhetlig næringspolitikk i regionene med utgangspunkt i landbruket.

Nærhet er et tema som stadig dukker opp i forbindelse med diskusjon av fordeler og ulemper med ulike forvaltningsnivåer. Det er naturlig at man har nærmere relasjoner til sambygdinger enn man har til personer fra samme fylke. I denne sammenheng har det blitt anført at regionnivå er for nære søkerne, og at det er vanskelig for saksbehandlerne å være objektive. Her må det anføres at de som er nærmest søkerne er saksbehandlerne på landbrukskontorene, og disse bidrar i stor grad til å tilrettelegge søknadene, samtidig som de normalt skal innstille på om søknaden bør støttes eller ikke. I Nord-Gudbrandsdal har man valgt å frita saksbehandlerne fra oppgaven å innstille, nettopp for at ikke nærhetsproblematikken skal bli for vanskelig. I Valdres praktiserer man ordningen på samme måte som i resten av landet, det vil si at saksbehandlerne gir sin anbefaling om søknaden bør innvilges. Forskjellen i problematikken rundt nærhet blir dermed om endelig søknadsbehandling foretas for nær den enkelte når det skjer på regionnivå og ikke på fylkesnivå. Regionkontorene mener at de har løst dette på en praktisk måte, og de samme personene som i utgangspunktet var skeptiske til

nærhetsproblematikken melder om at de er fornøyd med måten denne utfordringen har blitt møtt på. Vi vurderer det dit hen at de to regionkontorene har opptrådt bevist og at de har iverksatt målrettede grep for å hindre at saksbehandlere og andre beslutningstakere skal få habilitetsproblemer. Fordelen med nærhet er i andre sammenhenger en av styrkene ved den desentraliserte forvaltningen, fordi man på regionalt nivå har et helt annet kjennskap til forholdene lokalt enn det man har på fylkesplan. Det er en åpenbar balansegang som må vurderes i denne sammenheng.

Utrednings- og tilretteleggingsmidlene benyttes gjerne der det er flere aktører, gjerne organisasjoner, som søker om støtte til prosjekter som er overgripende i forhold til kommune og for den saks skyld hele fylket. Under forsøksordningen har også disse midlene for Oppland vært delt i tre deler, én del til hver av regionene og én del til resten av fylket. Det har vært hevdet at dette vanskeliggjør prosjekter som er fylkesovergripende. På den andre siden er det etablert et samarbeid og en god dialog mellom regionene og fylket, og det var ingen holdepunkter i intervjuene for at dette har medført problemer for gjennomføring av slike prosjekter. Nord-Gudbrandsdal og Valdres går da inn med sine andeler i disse prosjektene. Likevel betyr jo dette at man ikke kan beslutte igangsetting fra FMLA alene, uten man må diskutere med regionene om de kan bidra.

8.2 Ambisiøse mål – har regionene levert?

Regionrådene for Valdres og Nord-Gudbrandsdal har hatt store ambisjoner for hva de skulle oppnå med å forvalte BU-ordningen. Vi har i denne rapporten pekt på hva man har hatt som målsettinger:

- ✓ Utvikle gode og lønnsomme prosjekter på bakgrunn av lokalkunnskap
- ✓ Raskere saksgang gjennom lokalt ansvar
- ✓ Mobilisere flere gardbrukere til å søke om midler
- ✓ At BU-midlene skal bidra i en helhetlig strategi for næringsutvikling
- ✓ Økt lokalpolitisk engasjement i landbrukssaker

Vi har kapittel for kapittel gått gjennom de holdepunktene vi har for å evaluere målsettingene som er satt med ordningen.

Det har ikke passert nok tid til at det er mulig å vurdere om det er noen forskjell i hvor gode og/eller hvor lønnsomme prosjektene som har fått støtte er, og om dette har basis i god lokalkunnskap blant de som behandler søknadene. Det er fastholdt fra begge forsøksregionene at de har dratt nytte av lokalkunnskap i sin vurdering av søknadene. Vi har imidlertid sett gjennom spørreundersøkelsen at gardbrukerne er godt fornøyd med den bistanden de har mottatt fra landbrukskontor og regionkontor, og at de stort sett er henvist videre dersom de har hatt bruk for annen bistand.

Når det gjelder tidsbruk i saksgangen har vi sett at dette er blitt redusert, og at tiden som går fra endelig søknad er mottatt til vedtak er fattet er raskere i regionene i dag enn det er hos Innovasjon Norge. For Valdres sin del tror vi dette dreier seg om at man stiller strengere krav til forarbeidet i søknadene, og at behovet for å gå tilbake og innhente ny informasjon dermed ikke er det samme. Oppgavene til saksbehandlerne på landbrukskontorene med utarbeidingen av søknadene på landbrukskontorene har også blitt mer omfattende. Dette innebærer at når regionkontorene først får søknadene er saksbehandlingstiden relativt kort, slik det anføres fra regionene. I hvilken grad dette reduserer den totale tiden som gardbrukeren arbeider med søknad har vi ingen forutsetning for å svare på. For manges del vil det være vanskelig å vurdere når man var i en fase der man innhentet informasjon og vurderte om man skulle sette i gang med søknadsprosessen, og når man faktisk kom i gang med søknadsprosessen. Flertallet av søkerne av BU-midler mener at søknadsprosessen enten har vært helt grei, eller at den har vært nyttig for dem.

Det var også et mål å mobilisere flere gardbrukere til å søke om BU-midler. Vi har vært inne på at det er vært drevet et omfattende mobiliseringsarbeid. Midlene er imidlertid begrenset. Likevel er det viktig at man fortsetter prosessen med å gjøre ordningen kjent. Dette kan motivere mange til å tenke alternative muligheter for driften på garden sin og bidra til å få fram best mulig søknader.

Begge regionene har gjort strategiske prioriteringer med hensyn til hvordan de ønsker at BU-midlene skal bidra til næringsutviklingen i de to regionene. Næringsutviklingen i Valdres er satt i en større sammenheng hvor de ønsker å bygge på det særpreget Valdres har, blant annet gjennom Valdres natur- og kulturpark. Dette innebærer at tilleggsnæringer er viktige i Valdres ved siden av det tradisjonelle jordbruket. I Nord-Gudbrandsdal har man lagt til grunn at det skal kunne være lønnsomt å drive gardsdrift, og at tilleggsnæringer skal være tilleggsnæringer. Det er der ikke meningen at tilleggsnæringer skal gå på bekostning av tradisjonell gardsdrift, men skal være et inntektssupplement. Begge disse strategiene representerer andre prioriteringer enn de linjene som blir ført fra fylket. Vi mener også at begge strategiene er godt gjennomtenkt, og at de er demokratisk forankret i sine respektive regioner.

I vår kontakt med forsøksregionene er det etterlatt liten tvil om at lokalpolitikkerne er engasjert i ordningen. Både i Valdres og Nord-Gudbrandsdal har ordførerne og faglagene snakket varmt om ordningen. Vi har vist til hvordan dette har utartet seg i de to regionene, og vil anføre at begge regionene har klart å skape et solid politisk engasjement rundt ordningen.

Landbrukspolitikken i Norge er i all hovedsak statlig. De regionale tilpasningene utføres i stor grad av statlige institusjoner som er lokalisert på fylkesnivå. Enkelte av de mindre ordningene er desentralisert til kommunalt nivå. Landbrukspolitikken er statlig ut fra at man mener at matproduksjon er av så vital betydning at den bør være et nasjonalt ansvar. På den andre siden

er forutsetningene for å drive landbruk, og behovene i landbruket, svært forskjellige fra landsdel til landsdel. I Valdres og Nord-Gudbrandsdal har man en følelse av en felles identitet, og man har en følelse av å være utkanter i eget fylke med særegenheter som drukner når det skal legges en politikk for fylket. Man har på ulike måter tatt fatt i de utfordringene man har i Nord-Gudbrandsdal og Valdres og brukt BU-ordningen og andre virkemidler regionrådene har til rådighet til å utforme retningslinjer og en praksis som man mener er spesielt tilpasset egne behov. Vi har i denne studien sett at bruken av midlene er ulik de to regionene i mellom, og de er hver for seg ulik fra praksis på fylkesplan.

Det store spørsmålet for regionene er nå hvorvidt den desentraliserte forvaltningen kan videreføres. Vi har et godt inntrykk av hvordan de to regionene har forvaltet BU-midlene. Når forsøksordninger igangsettes, må man kunne forvente at erfaringene som gjøres får en konsekvens for framtidig praksis. Det er en uttalt politikk at man skal ha offentlig forvaltning på laveste hensiktsmessige forvaltningsnivå. Erfaringene fra Valdres og Nord-Gudbrandsdal tilsier at BU-midler med fordel kan forvaltes på et lavere nivå enn hos statlige organer på fylkesnivå. Regioner som Valdres og Nord-Gudbrandsdal er ikke en del av forvaltningsstrukturen vi har i Norge i dag, og det er ikke gitt at denne modellen er like egnet i alle deler av landet. Spørsmålet blir da om det er takhøyde for varige lokale særordninger i forvaltningen. Erfaringene fra forsøksordningen tilsier at det burde være det.

Litteratur

- Dølvik, T. (2006:a). *Forsøk med differensiert oppgavefordeling. Evaluering av kommuneforsøkene*. R4688-3. AGENDA Utredning & Utvikling AS, Sandvika,
- Dølvik, T. og Vinsand G. (2006:b). *Kommunal oppgavedifferensiering Oversikt og status fra forsøkskommunene*. AGENDA Utredning & Utvikling AS, Sandvika.
- Fylkesmannens Landbruksavdeling (2004). *Distriktskontorenes samarbeid med fylkesmennene, kommunene og andre private og offentlige aktører*. Fylkesmannens Landbruksavdeling, Lillehammer.
- Fylkesmannens Landbruksavdeling (2005). *TB34 – 4.1 Tilsagn etter ordning – FMLA*. Fylkesmannens Landbruksavdeling, Lillehammer.
- Fylkesmannens Landbruksavdeling (2006). *TB34 – 4.1 Tilsagn etter ordning – FMLA*. Fylkesmannens Landbruksavdeling, Lillehammer.
- Innovasjon Norge (2004). *Fylkenes bruk av bygdeutviklingsmidler 2004*. Oslo.
- Innovasjon Norge (2005). *Fylkenes bruk av bygdeutviklingsmidler 2005*. Oslo.
- Innovasjon Norge (2006). *Fylkenes bruk av bygdeutviklingsmidler 2006*. Oslo.
- Innovasjon Norge Oppland (2005). *TB33 Antall søknader – Innvilgede og avslåtte*. Innovasjon Norge Oppland, Lillehammer.
- Innovasjon Norge Oppland (2006). *TB33 Antall søknader – Innvilgede og avslåtte*. Innovasjon Norge Oppland, Lillehammer.
- Innovasjon Norge Oppland (2007). *BU-prioriteringsregler Oppland 2007*. Styret for Innovasjon Norge Oppland, Lillehammer.
- Landbruks- og matdepartementet (2006). *M-1/2006 – Midler til bygdeutvikling*. Oslo.
(Lokalisert april 2007: <http://www.regjeringen.no>)
- Landbruks- og matdepartementet (2007). *M-2/2007 – Midler til bygdeutvikling*. Oslo.
(Lokalisert april 2007: <http://www.regjeringen.no>)
- Lutnæs O. og Huseby H. (1997). *Flaskehalsen ved landbruksrelatert næringsutvikling. Rapport 5 – 1997*. Landbrukets Utredningskontor, Oslo.
- Norlund A. R. og Forsberg E. M. (2007). *Tilrettelegging for bygdeutvikling – på rett vei, men fortsatt et stykke frem – Hvordan bruke fylkesvise bygdeutviklingsmidler til utredning og tilrettelegging for å øke verdiskapningen av landbrukets og bygdene ressurser?* Norsk institutt for landbruksøkonomisk forskning, Oslo.

- Olje- og Energidepartementet (2001). Nye oppgaver for lokaldemokratiet – regionalt og lokalt nivå. *St.meld. nr. 19*. Statens forvaltningstjeneste, Oslo.
- Regionrådet for Nord-Gudbrandsdal (2000). *Landbruksplan for Nord-Gudbrandsdal*. Regionadministrasjonen, Otta.
- Regionrådet for Nord-Gudbrandsdal (2003). *Søknad om lokal forvaltning av BU-midlene*. Regionadministrasjonen, Otta.
- Regionrådet for Nord-Gudbrandsdal (2004:a). *Regionale BU-midler, oversikt over søknader*. Regionadministrasjonen, Otta.
- Regionrådet for Nord-Gudbrandsdal (2004:b). *Årsrapport Forsøk med lokal forvaltning av BU-midler*. Regionadministrasjonen, Otta.
- Regionrådet for Nord-Gudbrandsdal (2005:a). *Regionale BU-midler, oversikt over søknader*. Regionadministrasjonen, Otta.
- Regionrådet for Nord-Gudbrandsdal (2005:b). *Årsrapport for 2005. Forsøk med lokal forvaltning av BU-midler*. Regionadministrasjonen, Otta.
- Regionrådet for Nord-Gudbrandsdal (2006:a). *Regionale BU-midler, oversikt over søknader*. Regionadministrasjonen, Otta.
- Regionrådet for Nord-Gudbrandsdal (2006:b). *Årsrapport for 2006. Forsøk med lokal forvaltning av BU-midler*. Regionadministrasjonen, Otta.
- Regionrådet for Nord-Gudbrandsdal (2006:c). *Forvaltning av BU-midler i Nord-Gudbrandsdal Mål og strategi, prioriteringer og utmålingsreglar for 2006*. Regionadministrasjonen, Otta.
- Regionrådet for Nord-Gudbrandsdal (2007). Lokal forvaltning av BU-midler. Regionadministrasjonen, Otta. (Lokalisert april 2007: <http://www.run.no>)
- Regionrådet for Valdres (2003:a). *Søknad om lokal forvaltning av BU-midlene*. Regionkontoret, Fagernes.
- Regionrådet for Valdres (2003:b). *"Lokale vedtekter for midler til bygdeutvikling – Tildeling på regionnivå ved Regionrådet for Valdres."* Vedlegg til søknad om lokal forvaltning av BU-midler av 19.2.2003. Regionkontoret, Fagernes.
- Regionrådet for Valdres (2004:a). *Bygdeutviklingsprogram Valdres 2005 – 2008*. Regionkontoret, Fagernes.
- Regionrådet for Valdres (2004:b). *Strategisk plan for Valdres 2005 – 2008*. Regionrådet for Valdres, Fagernes.
- Regionrådet for Valdres (2004:c). *Årsmelding 2004, BU-ordninga i Valdres*. Regionkontoret, Fagernes.

- Regionrådet for Valdres (2005:a). *Evaluering: oktober 2005*. Regionkontoret, Fagernes.
- Regionrådet for Valdres (2005:b). *Handlingsprogram 2006*. Regionkontoret, Fagernes.
- Regionrådet for Valdres (2005:c). *Årsrapport 2005*. Regionkontoret, Fagernes.
- Regionrådet for Valdres (2006). *Årsmelding 2006 BU – ordninga i Valdres*. Regionkontoret, Fagernes.
- Regionrådet for Valdres (2007:a). *Valdres natur- og kulturpark Avtale 2007-2017 En 10-årig plan for Lokalsamfunnsutvikling i Valdres*. Regionkontoret, Fagernes.
- Regionrådet for Valdres (2007:b). Valdresportalen. BU-ordningen. Regionkontoret, Fagernes. (Lokalisert april 2007: <http://www.valdres.org>)
- Statens landbruksforvaltning (2007). Statistikk fra søknader om produksjonstilskudd i jordbruket. Oslo. (Lokalisert august 2007: <http://www.slf.dep.no/>)
- Statistisk sentralbyrå (2007). Befolkningsendringer i kommunene. Oslo. (Lokalisert august 2007: <http://www.ssb.no/emner/02/02/folkendrhist/tabeller/>)
- Sørbrøden, Ø. og Augbert S. (1997). *Bygdeutvikling i Oppland Evaluering av BU-midler i Oppland 1988-1994*. Kirkegata5, Drammen.

Vedlegg 1: Resultater fra spørreundersøkelsen

Hvilke av de følgende tilskuddsområdene beskriver ditt prosjekt best? (flere svar mulig)

Tilskudd til utrednings- og tilretteleggingstiltak

Tilskudd til praktikantordningen

Etablererstipend

Rentestøtte

Tilskudd ved generasjonsskifte

Tilskudd til bedriftsutvikling

Tilskudd til investeringer

Annet

		I hvilken region er hovedvirksomheten din?	
		Nord-Gudbrandsdal	Valdres
Hvilken av de følgende tilskuddsområdene beskriver ditt prosjekt best?	Tilskudd til utrednings- og tilretteleggingstiltak	6,0%	5,7%
	Tilskudd til praktikantordningen		1,4%
	Etablererstipend	8,0%	8,6%
	Rentestøtte	42,0%	47,1%
	Tilskudd ved generasjonsskifte	4,0%	2,9%
	Tilskudd til bedriftsutvikling	22,0%	30,0%
	Tilskudd til investeringer	68,0%	62,9%
	Annet, spesifiser her	10,0%	7,1%
Total		50	70

Hvilken type virksomhet drev du på garden før du søkte om BU-midler? (flere svar mulig)

Tradisjonelt jord- og hagebruk

Nye biologiske driftsformer

Skogbruk

Reiseliv/utmark

Industri/handel/husflid

Tjenesteyting

Annet

		I hvilken region er hovedvirksomheten din?	
		Nord-Gudbrand sdal	Valdres
Hvilken type virksomhet drev du på gården før du søkte om BU-midler?	Tradisjonelt jord- og hagebruk	89,8%	76,5%
	Nye biologiske driftsformer	2,0%	
	Skogbruk	18,4%	8,8%
	Reiseliv/utmark	6,1%	8,8%
	Industri/handel/husflid	2,0%	2,9%
	Tjenesteyting		7,4%
	Annet, spesifiser her	10,2%	10,3%
Total		49	68

Hvilke type næring søkte du om BU-midler til? (ett svar mulig)

Tradisjonelt jord- og hagebruk

Nye biologiske driftsformer

Skogbruk

Reiseliv/utmark

Industri/handel/husflid

Tjenesteyting

Annet

		I hvilken region er hovedvirksomheten din?	
		Nord-Gudbrand sdal	Valdres
Hvilke type næring søkte du om BU-midler til? (ett svar mulig)	Ikke svart	2,0%	1,4%
	Tradisjonelt jord- og hagebruk	64,0%	52,9%
	Nye biologiske driftsformer	2,0%	
	Skogbruk	2,0%	4,3%
	Reiseliv/utmark	12,0%	15,7%
	Industri/handel/husflid	4,0%	10,0%
	Tjenesteyting	6,0%	4,3%
	Annet, spesifiser her	8,0%	11,4%
Total		50	70

Hvilken motivasjon hadde du for å gå i gang med prosjektet? (flere svar mulig)

Tjene penger

Skape/sikre egen arbeidsplass

Selvrealisering

Tilleggsnæring til garden

Styrking av bygdemiljøet

Annet

		I hvilken region er hovedvirksomheten din?	
		Nord-Gudbrandsdal	Valdres
Hvilken motivasjon hadde du for å gå i gang med prosjektet? (flere svar mulig):	Tjene penger	40,8%	38,6%
	Skape/sikre egen arbeidsplass	71,4%	78,6%
	Selvrealisering	16,3%	22,9%
	Tilleggsnæring til garden	22,4%	18,6%
	Styrking av bygdemiljøet	30,6%	32,9%
	Annet, spesifiser her	18,4%	5,7%
Total		49	70

Hvordan har du fått informasjon om BU-midlene? (flere svar mulig)

Jeg så BU-midlene omtalt i media

Jeg hørte om ordningen fra andre etablerere

Ansatte på landbrukskontoret gjorde meg oppmerksom på muligheten

Ansatte på regionkontoret gjorde meg oppmerksom på muligheten

Jeg fikk informasjonsmateriell tilsendt i posten

Jeg fikk vite det i organisasjon/faglag

Jeg leste om ordningen på internett

Annet

		I hvilken region er hovedvirksomheten din?	
		Nord-Gudbrandsdal	Valdres
Hvordan har du fått informasjon om BU-midlene?	Jeg så BU-midlene omtalt i media	26,5%	29,0%
	Jeg hørte om ordningen fra andre etablerere	24,5%	34,8%
	Ansatte på landbrukskontoret gjorde meg oppmerksom på muligheten	69,4%	58,0%
	Ansatte på regionkontoret gjorde meg oppmerksom på muligheten	12,2%	15,9%
	Jeg fikk informasjonsmaterieell tilsendt i posten	10,2%	
	Jeg fikk vite det i organisasjon/faglag	6,1%	13,0%
	Jeg leste om ordningen på internett	6,1%	8,7%
	Annet, spesifiser her	12,2%	10,1%
Total		49	69

På en skala fra 1 til 5, hvor 1 er lite godt og 5 er svært godt, hvor godt mener du BU-ordningen er kjent blant gardbrukere i ditt område?

Lite godt 1

...

Svært godt 5

Ingen formening

		I hvilken region er hovedvirksomheten din?	
		Nord-Gudbrandsdal	Valdres
På en skala fra 1 til 5, hvor 1 er lite godt og 5 er svært godt, hvor godt mener du BU-ordningen er kjent blant gardbrukere i ditt område?	Ingen formening	10,0%	7,1%
	Ikke svart	2,0%	
	Lite godt 1	2,0%	1,4%
	2	4,0%	5,7%
	3	18,0%	20,0%
	4	28,0%	45,7%
	Svært godt 5	36,0%	20,0%
Total		50	70

På en skala fra 1 til 5, hvor 1 er liten grad og 5 er svært stor grad, i hvilken grad bidro informasjonen du fikk om BU-midlene til at du søkte om støtte?

Liten grad 1

Svært stor grad 5

Ingen formening

		I hvilken region er hovedvirksomheten din?	
		Nord-Gudbrandsdal	Valdres
På en skala fra 1 til 5, hvor 1 er liten grad og 5 er svært stor grad, i hvilken grad bidro informasjonen du fikk om BU-midlene til at du søkte om støtte?	Ingen formening	2,0%	1,4%
	Ikke svart	2,0%	
	Liten grad 1	4,0%	20,0%
	2	8,0%	5,7%
	3	10,0%	12,9%
	4	20,0%	22,9%
	Svært stor grad 5	54,0%	37,1%
Total		50	70

Hvem var du i kontakt med i utarbeidelsen av prosjektet ditt? (flere svar mulig)

Ansatte ved landbrukskontoret/kommunen

Ansatte ved Regionkontoret

Ansatte i Landbruks- og matdepartementet

Ansatte i fylkesmannens landbruksavdeling

Innovasjon Norge på Lillehammer

Privat konsulent

Representanter for faglagene

´Kollega´ som tidligere har søkt om BU-midler

		I hvilken region er hovedvirksomheten din?	
		Nord-Gudbrandsdal	Valdres
Hvem var du i kontakt med i utarbeidelsen av prosjektet ditt? (flere svar mulig):	Ansatte ved landbrukskontoret/kommunen	91,8%	75,7%
	Ansatte ved Regionkontoret	34,7%	55,7%
	Ansatte i Landbruks- og matdepartementet	2,0%	7,1%
	Ansatte i fylkesmannens landbruksavdeling	18,4%	35,7%
	Innovasjon Norge på Lillehammer	14,3%	10,0%
	Privat konsulent	14,3%	20,0%
	Representanter for faglagene		4,3%
	´Kollega´ som tidligere har søkt om BU-midler	14,3%	11,4%
	Andre, spesifiser her	6,1%	8,6%
Total		49	70

På en skala fra 1 til 5, hvor 1 er lite nyttig og 5 er svært nyttig, hvor nyttig opplevde du at kontakten din var med ...

		I hvilken region er hovedvirksomheten din?	
		Nord-Gudbrand sdal	Valdres
På en skala fra 1 til 5, hvor 1 er lite nyttig og 5 er svært nyttig, hvor nyttig opplevde du kontakten din var med... Ansatte ved landbrukskontoret/kommunen	1		1,6%
	2	4,2%	9,7%
	3	6,3%	14,5%
	4	18,8%	21,0%
	5	70,8%	53,2%
Total		48	62
Ansatte ved Regionkontoret	1	8,3%	22,2%
	2	12,5%	9,3%
	3	20,8%	16,7%
	4	25,0%	24,1%
	5	33,3%	27,8%
Ansatte i Landbruks- og matdepartementet	1	66,7%	42,9%
	2		21,4%
	3	33,3%	
	4		21,4%
	5		14,3%
Ansatte i fylkesmannens landbruksavdeling	1	6,7%	12,9%
	2	13,3%	6,5%
	3	13,3%	12,9%
	4	46,7%	32,3%
	5	20,0%	35,5%
Innovasjon Norge på Lillehammer	1	30,0%	64,3%
	2	20,0%	
	3	30,0%	
	4	10,0%	14,3%
	5	10,0%	21,4%
Privat konsulent	1	8,3%	20,0%
	2		10,0%
	3	16,7%	10,0%
	4	33,3%	20,0%
	5	41,7%	40,0%
Representanter for faglagene	1	50,0%	50,0%
	2		16,7%
	3	50,0%	
	4		8,3%
	5		25,0%
'Kollega' som tidligere har søkt om BU-midler	1		18,8%
	2	22,2%	12,5%
	3	55,6%	12,5%
	4	11,1%	18,8%
	5	11,1%	37,5%

Hvordan synes du landbrukskontoret/kommunen har behandlet dine forespørsler i forbindelse med ditt prosjekt? (ett svar mulig)

De har vært imøtekommende og hjelpsomme

De har vist middels interesse

Oppfølgingen kan beskrives som `dårlig`

Vet ikke

		I hvilken region er hovedvirksomheten din?	
		Nord-Gudbrandsdal	Valdres
Hvordan synes du landbrukskontoret/kommunen har behandlet dine forespørsler i forbindelse med ditt prosjekt? (ett svar mulig)	Vet ikke	2,0%	
	Ikke svart	2,0%	2,9%
	De har vært imøtekommende og hjelpsomme	80,0%	81,4%
	De har vist middels interesse	16,0%	8,6%
	Oppfølgingen kan beskrives som `dårlig`		7,1%
Total		50	70

Hvordan synes du Regionrådet har behandlet dine forespørsler i forbindelse med ditt prosjekt? (ett svar mulig)

De har vært imøtekommende og hjelpsomme

De har vist middels interesse

Oppfølgingen kan beskrives som `dårlig`

Vet ikke

		I hvilken region er hovedvirksomheten din?	
		Nord-Gudbrandsdal	Valdres
Hvordan synes du Regionrådet har behandlet dine forespørsler i forbindelse med ditt prosjekt? (ett svar mulig)	Vet ikke	28,0%	7,1%
	Ikke svart	4,0%	1,4%
	De har vært imøtekommende og hjelpsomme	50,0%	58,6%
	De har vist middels interesse	14,0%	14,3%
	Oppfølgingen kan beskrives som `dårlig`	4,0%	18,6%
Total		50	70

Har det vært områder hvor den kommunale saksbehandleren eller saksbehandlerne på regionkontoret ikke har hatt kompetanse? I så fall hvilke områder er dette? (flere svar mulig)

Nei, jeg har fått all hjelpen jeg har hatt behov for

Ja, byggteknisk kompetanse

Ja, økonomisk kompetanse

Ja, kompetanse innen markedsføring

Ja, kunnskaper om regelverk

Ja, landbruksfaglig kompetanse

Ja, annet

		I hvilken region er hovedvirksomheten din?	
		Nord-Gudbrandsdal	Valdres
Har det vært områder hvor den kommunale saksbehandleren eller saksbehandlerne på regionkontoret ikke har hatt kompetanse? I så fall hvilke områder er dette? (flere svar mulig):	Nei, jeg har fått all hjelpen jeg har hatt behov for	81,3%	72,9%
	Ja, byggteknisk kompetanse	10,4%	14,3%
	Ja, økonomisk kompetanse	8,3%	10,0%
	Ja, kompetanse innen markedsføring	4,2%	5,7%
	Ja, kunnskaper om regelverk	6,3%	2,9%
	Ja, landbruksfaglig kompetanse	2,1%	5,7%
Ja, annet. Spesifiser her			8,6%
Total		48	70

Har du blitt henvist videre for å få hjelp? (ett svar mulig)

Nei, jeg fikk ingen råd om hvor jeg skulle henvende meg

Ja, jeg ble henvist til Fylkesmannens landbruksavdeling

Ja, jeg ble henvist til Innovasjon Norge

Ja, jeg ble henvist til andre

		I hvilken region er hovedvirksomheten din?	
		Nord-Gudbrandsdal	Valdres
Har du blitt henvist videre for å få hjelp? (ett svar mulig)	Ikke svart		9,5%
	Nei, jeg fikk ingen råd om hvor jeg skulle henvende meg	66,7%	47,6%
	Ja, jeg ble henvist til Fylkesmannens landbruksavdeling	33,3%	23,8%
Ja, jeg ble henvist til andre. Spesifiser her:			19,0%
Total		9	21

Mener du at saksbehandling av BU-midler bør foregå lokalt, eller hadde du foretrukket at den ble foretatt på fylkesplan? (ett svar mulig)

Jeg synes det er bra at saksbehandlingen foregår lokalt.

Ingen forskjell

Jeg hadde foretrukket at saksbehandlingen ble foretatt på fylkesplan

Ingen formening

		I hvilken region er hovedvirksomheten din?	
		Nord-Gudbrandsdal	Valdres
Mener du at saksbehandling av BU-midler bør foregå lokalt, eller hadde du foretrukket at den ble foretatt på fylkesplan? (ett svar mulig)	Ingen formening	6,0%	7,1%
	Ikke svart	2,0%	
	Jeg synes det er bra at saksbehandlingen foregår lokalt.	82,0%	60,0%
	Ingen forskjell		10,0%
	Jeg hadde foretrukket at saksbehandlingen ble foretatt på fylkesplan	10,0%	22,9%
Total		50	70

Fikk du innvilget din søknad om BU-midler? (ett svar mulig)

Ja, jeg fikk innvilget hele beløpet

Ja, men kun deler av beløpet

Nei

		I hvilken region er hovedvirksomheten din?	
		Nord-Gudbrandsdal	Valdres
Fikk du innvilget din søknad om BU-midler? (ett svar mulig)	Ikke svart	2,0%	1,4%
	Ja, jeg fikk innvilget hele beløpet	52,0%	62,9%
	Ja, men kun deler av beløpet	42,0%	30,0%
	Nei	4,0%	5,7%
Total		50	70

Har beløpet du fikk innvilget i BU-støtte vært viktig for om du skulle gå i gang med prosjektet? (ett svar mulig)

Ja, det har vært avgjørende

Ja, det har vært viktig

Nei, jeg hadde iverksatt planene uansett

Vet ikke

		I hvilken region er hovedvirksomheten din?	
		Nord-Gudbrand sdal	Valdres
Har beløpet du fikk innvilget i BU-støtte vært viktig for om du skulle gå i gang med prosjektet? (ett svar mulig)	Vet ikke		4,6%
	Ikke svart	2,1%	
	Ja, det har vært avgjørende	53,2%	49,2%
	Ja, det har vært viktig	36,2%	32,3%
	Nei, jeg hadde iverksatt planene uansett	8,5%	13,8%
Total		47	65

Har BU-midlene gjort det enklere for deg å innhente kapital fra andre kilder?

Ja

Nei

Vet ikke

		I hvilken region er hovedvirksomheten din?	
		Nord-Gudbrand sdal	Valdres
Har BU-midlene gjort det enklere for deg å innhente kapital fra andre kilder?	Vet ikke	36,0%	18,6%
	Ikke svart	6,0%	2,9%
	Ja	34,0%	40,0%
	Nei	24,0%	38,6%
	Total	50	70

Hva var begrunnelsen for at du fikk avslag, eller avkortet det beløpet du søkte i BU-støtte?
(flere svar mulig)

Begrunnet med at det ikke var i tråd med forskriftene for BU-midlene

Begrunnet med for dårlig lønnsomhet i prosjektet

Begrunnet med at kostnadsoverslaget var urealistisk høyt

Begrunnet med at kostnadsoverslaget var urealistisk lavt

Annet

Vet ikke/Husker ikke

		I hvilken region er hovedvirksomheten din?	
		Nord-Gudbrandsdal	Valdres
Hva var begrunnelsen for at du fikk avslag, eller avkortet det beløpet du søkte i BU-støtte? (flere svar mulig):	Begrunnet med at det ikke var i tråd med forskriftene for BU-midlene	21,4%	27,3%
	Begrunnet med for dårlig lønnsomhet i prosjektet	7,1%	4,5%
	Begrunnet med at kostnadsoverslaget var urealistisk høyt		4,5%
	Begrunnet med at kostnadsoverslaget var urealistisk lavt		
	Vet ikke/Husker ikke	28,6%	13,6%
	Annet, spesifiser her	64,3%	54,5%
Total		14	22

Hvor langt har du kommet med prosjektet ditt? (ett svar mulig)

Jeg er fremdeles i søknadsstadiet

Jeg har mottatt tilskudd/lån, og er i ferd med å legge til rette for å starte produksjon

Jeg har startet produksjon

Jeg er godt i gang med virksomheten

Prosjektet er avviklet

		I hvilken region er hovedvirksomheten din?	
		Nord-Gudbrandsdal	Valdres
Hvor langt har du kommet med prosjektet ditt? (ett svar mulig)	Ikke svart	2,1%	1,5%
	Jeg er fremdeles i søknadsstadiet	4,3%	4,6%
	Jeg har mottatt tilskudd/lån, og er i ferd med å legge til rette for produksjon	25,5%	12,3%
	Jeg har startet produksjon	17,0%	23,1%
	Jeg er godt i gang med virksomheten	44,7%	50,8%
	Prosjektet er avviklet, skriv hvorfor	6,4%	7,7%
Total		47	65

Hva synes du om prosessen fram til at du leverte søknaden om BU-milder? (ett svar mulig)

Prosesen var nyttig for meg i planleggingen av prosjektet

Prosesen var helt grei

Prosesen var omfattende og lite nyttig

		I hvilken region er hovedvirksomheten din?	
		Nord-Gudbrandsdal	Valdres
Hva synes du om prosessen fram til at du leverte søknaden om BU-milder? (ett svar mulig)	Ikke svart	4,0%	2,9%
	Prosesen var nyttig for meg i planleggingen av prosjektet	30,0%	30,0%
	Prosesen var helt grei	62,0%	50,0%
	Prosesen var omfattende og lite nyttig	4,0%	17,1%
Total		50	70

Hvordan har du opplevd følgende problemstillinger? (Svar i den grad det passer med din situasjon)

		I hvilken region er hovedvirksomheten din?	
		Nord-Gudbrandsdal	Valdres
Hvordan har du opplevd følgende problemstillinger?: Det har vært vanskelig å oppnå den nødvendige lønnsomheten i prosjektet	Vet ikke/ikke relevant for meg	29,8%	15,4%
	Ikke svart	8,5%	4,6%
	Nei	29,8%	44,6%
	Ja, noen	25,5%	27,7%
	Ja, store	6,4%	7,7%
Total		47	65
Jeg har hatt problemer med å sikre tilstrekkelige økonomiske midler til investeringer og/eller drift	Vet ikke/ikke relevant for meg	10,6%	7,7%
	Ikke svart	8,5%	7,7%
	Nei	51,1%	67,7%
	Ja, noen	25,5%	13,8%
	Ja, store	4,3%	3,1%
Det har vært vanskelig å holde seg innenfor de kostnadsrammer som ble satt opp før jeg gikk i gang med selve gjennomføringen av	Vet ikke/ikke relevant for meg	12,8%	7,7%
	Ikke svart	8,5%	6,2%
	Nei	40,4%	53,8%
	Ja, noen	31,9%	24,6%
	Ja, store	6,4%	7,7%
Det har vært vanskelig å oppfylle de formelle kravene fra det offentlige	Vet ikke/ikke relevant for meg	8,5%	6,2%
	Ikke svart	8,5%	7,7%
	Nei	59,6%	61,5%
	Ja, noen	21,3%	20,0%
	Ja, store	2,1%	4,6%
Tekniske problemer med bygg, anlegg eller utstyr har skapt vansker for prosjektet	Vet ikke/ikke relevant for meg	10,6%	10,8%
	Ikke svart	6,4%	9,2%
	Nei	63,8%	66,2%
	Ja, noen	19,1%	10,8%
	Ja, store	3,1%	3,1%
Arbeidsgiverrollen har medført utfordringer for prosjektet	Vet ikke/ikke relevant for meg	23,4%	18,5%
	Ikke svart	8,5%	9,2%
	Nei	59,6%	61,5%
	Ja, noen	6,4%	10,8%
	Ja, store	2,1%	2,1%
Jeg har hatt problemer med å komme inn på markedet for mine produkter	Vet ikke/ikke relevant for meg	31,9%	21,5%
	Ikke svart	10,6%	7,7%
	Nei	51,1%	61,5%
	Ja, noen	6,4%	7,7%
	Ja, store		1,5%

Har du dyr på utmarksbeite/støl i minst 8 uker i året?

Ja

Nei

		I hvilken region er hovedvirksomheten din?	
		Nord-Gudbrandsdal	Valdres
Har du dyr på utmarksbeite/støl i minst 8 uker i året?	Ikke svart	2,0%	2,9%
	Ja	62,0%	72,9%
	Nei	36,0%	24,3%
Total		50	70

Bearbeides produktene dine lokalt?

Ja, hele produksjonen

Ja, deler av produksjonen

Nei

Ikke relevant for meg

		I hvilken region er hovedvirksomheten din?	
		Nord-Gudbrandsdal	Valdres
Bearbeides produktene dine lokalt?	Ikke relevant for meg	20,0%	18,6%
	Ikke svart	8,0%	
	Ja, hele produksjonen	10,0%	14,3%
	Ja, deler av produksjonen	18,0%	20,0%
	Nei	44,0%	47,1%
Total		50	70

Har prosjektet bidratt til å sikre arbeidsplasser på garden? (ett svar mulig)

Ja, prosjektet har bidratt til å sikre arbeidsplasser på garden

Prosjektet er for lite til å sikre arbeidsplasser på garden, men det er mer å gjøre på garden nå enn før prosjektet startet

Prosjektet har bidratt til at vi fortsatt har drift på garden

Nei, prosjektet har ikke bidratt til å sikre arbeidsplasser på garden

		I hvilken region er hovedvirksomheten din?	
		Nord-Gudbrandsdal	Valdres
Har prosjektet bidratt til å sikre arbeidsplasser på garden? (ett svar mulig)	Ikke svart	8,0%	11,4%
	Ja, prosjektet har bidratt til å sikre arbeidsplasser på garden	40,0%	54,3%
	Prosjektet er for lite til å sikre arbeidsplasser på garden,	6,0%	5,7%
	Prosjektet har bidratt til at vi fortsatt har drift på garden	38,0%	24,3%
	Nei, prosjektet har ikke bidratt til å sikre arbeidsplasser	8,0%	4,3%
Total		50	70

Sett kryss ved den påstanden som er mest dekkende for din vurdering av hvordan du ser for deg ditt eget prosjekt i når det er fullt realisert

Jeg betrakter prosjektet som et inntektssupplement for meg og min familie

Jeg betrakter prosjektet som et vesentlig lønnsbidrag for meg og min familie

Jeg betrakter prosjektet som en hovedbeskjeftigelse for meg og min familie

Jeg betrakter prosjektet som en mulighet til å skape ytterligere arbeidsplasser

		I hvilken region er hovedvirksomheten din?	
		Nord-Gudbrandsdal	Valdres
Sett kryss ved den påstanden som er mest dekkende for din vurdering av hvordan du ser for deg ditt eget prosjekt i når det er fullt realisert	Ikke svart	8,0%	11,4%
	Jeg betrakter prosjektet som et inntektssupplement for meg og min familie	34,0%	28,6%
	Jeg betrakter prosjektet som et vesentlig lønnsbidrag for meg	20,0%	8,6%
	Jeg betrakter prosjektet som en hovedbeskjeftigelse for meg	18,0%	27,1%
	Jeg betrakter prosjektet som en mulighet til å skape ytterligere arbeidsplasser	20,0%	24,3%
Total		50	70

Skulle du gjerne hatt mer kunnskap på noen av disse områdene? (flere svar mulig)

Om selve produktet og framstillingen av produktet

Markeds- og salgskunnskaper

Bedre økonomikunnskaper

Bedre språkkunnskaper

Bedre kunnskaper om personalledelse og personaladministrasjon

Bedre kunnskaper om regelverket som regulerer virksomheten

Jeg har ikke opplevd at mine kunnskaper ikke har vært tilstrekkelige

		I hvilken region er hovedvirksomheten din?	
		Nord-Gudbrandsdal	Valdres
Skulle du gjerne hatt mer kunnskap på noen av disse områdene? (flere svar mulig):	Om selve produktet og framstillingen av produktet	16,3%	8,2%
	Markeds- og salgskunnskaper	18,6%	21,3%
	Bedre økonomikunnskaper	20,9%	21,3%
	Bedre språkkunnskaper	9,3%	9,8%
	Bedre kunnskaper om personalledelse og personaladministrasjon		1,6%
	Bedre kunnskaper om regelverket som regulerer virksomheten	11,6%	14,8%
	Jeg har ikke opplevd at mine kunnskaper ikke har vært tilstrekkelige	55,8%	55,7%
Total		43	61

Har ditt prosjekt hatt positive ringvirkninger for annen virksomhet i regionen?

Ja

Nei

Vet ikke

		I hvilken region er hovedvirksomheten din?	
		Nord-Gudbrandsdal	Valdres
Har ditt prosjekt hatt positive ringvirkninger for annen virksomhet i regionen?	Vet ikke	28,0%	22,9%
	Ikke svart	2,0%	2,9%
	Ja	58,0%	65,7%
	Nei	12,0%	8,6%
Total		50	70

På en skala fra 1 til 5, hvor 1 er helt uenig og 5 er helt enig, hvordan stiller du deg til de følgende påstandene?

		I hvilken region er hovedvirksomheten din?	
		Nord-Gudbrandsdal	Valdres
På en skala fra 1 til 5, hvor 1 er helt uenig og 5 er helt enig, hvordan stiller du deg til de følgende påstandene?: Totalt sett er det bedre for landbruket i mitt område at det invilges litt tilskudd til flere enn at det gis større beløp til færre søkere	Ingen formening	4,0%	5,7%
	Ikke svart	4,0%	
	Helt uenig 1	12,0%	17,1%
	2	10,0%	12,9%
	3	24,0%	22,9%
	4	16,0%	8,6%
	Helt enig 5	30,0%	32,9%
Total		50	70
Det er bedre for landbruket i mitt område at styringen med midlene skjer i regionen, siden der er her man har de beste lokalkunnskapene	Ingen formening	6,0%	2,9%
	Ikke svart	4,0%	2,9%
	Helt uenig 1	2,0%	18,6%
	2	8,0%	7,1%
	3	2,0%	7,1%
	4	14,0%	15,7%
	Helt enig 5	64,0%	45,7%
Jeg tror ikke det ville vært noen forskjell for behandlingen av min søknad om tildelingen av midlene hadde skjedd hos Fylkesmannens landbruksavdeling/Innovasjon Norge på	Ingen formening	16,0%	17,1%
	Ikke svart	4,0%	2,9%
	Helt uenig 1	20,0%	18,6%
	2	24,0%	17,1%
	3	14,0%	18,6%
	4	14,0%	8,6%
	Helt enig 5	8,0%	17,1%

Hvilke år søkte du om BU-midler?

2004

2005

2006

2007

		I hvilken region er hovedvirksomheten din?	
		Nord-Gudbrand sdal	Valdres
Hvilke år søkte du om BU-midler?	Ikke svart	4,0%	
	2004	30,0%	31,4%
	2005	30,0%	28,6%
	2006	22,0%	25,7%
	2007	14,0%	14,3%
Total		50	70

Hva slags organisasjonsform har din virksomhet?

Enkeltmannsforetak

Ansvarlig selskap ANS

Aksjeselskap AS

Begrenset ansvar BA

Delt ansvar DA

Annet

		I hvilken region er hovedvirksomheten din?	
		Nord-Gudbrand sdal	Valdres
Hva slags organisasjonform har din virksomhet?	Ikke svart	4,0%	
	Enkeltmannsforetak	66,0%	68,6%
	Ansvarlig selskap ANS		2,9%
	Aksjeselskap AS	12,0%	12,9%
	Begrenset ansvar BA	2,0%	1,4%
	Delt ansvar DA	10,0%	10,0%
	Annet, spesifiser her	6,0%	4,3%
Total		50	70

Hva er din høyeste fullførte utdanning?

Grunnskole

Folkehøgskole

Landbruksskole, gartnerskole, skogskole

Annen videregående skole (yrkesskole, gymnas, handel og kontor, husmorskole mv).

Universitet/høgskole

		I hvilken region er hovedvirksomheten din?	
		Nord-Gudbrandsdal	Valdres
Hva er din høyeste fullførte utdanning?	Ikke svart	2,0%	1,4%
	Grunnskole	8,0%	12,9%
	Folkehøgskole	2,0%	2,9%
	Landbruksskole, gartnerskole, skogskole	26,0%	12,9%
	Annen videregående skole (yrkesskole, gymnas, handel og kontor, husmorskole mv)	22,0%	37,1%
	Universitet/høgskole	40,0%	32,9%
Total		50	70

Har du utdanning innen noen av disse fagfeltene?

Økonomiske og administrative fag

Tekniske fag

Håndverksfag

Jordbruk / skogbruk

		I hvilken region er hovedvirksomheten din?	
		Nord-Gudbrandsdal	Valdres
Har du utdanning innen noen av disse fagfeltene?	Ikke svart	16,0%	22,9%
	Økonomiske og administrative fag	24,0%	18,6%
	Tekniske fag	8,0%	15,7%
	Håndverksfag	10,0%	18,6%
	Jordbruk / skogbruk	42,0%	24,3%
Total		50	70

Har du gått etablererskole?

Ja

Nei

		I hvilken region er hovedvirksomheten din?	
		Nord-Gudbrand sdal	Valdres
Har du gått etablererskole?	Ikke svart	4,0%	1,4%
	Ja	8,0%	17,1%
	Nei	88,0%	81,4%
Total		50	70

Har du og din eventuelle ektefelle / samboer arbeid utenfor garden?

		I hvilken region er hovedvirksomheten din?	
		Nord-Gudbrand sdal	Valdres
Har du og din e: Jeg	Ikke svart	12,0%	8,6%
	Nei	34,0%	34,3%
	Ja, deltid	26,0%	37,1%
	Ja, heltid	28,0%	20,0%
Total		50	70
Har du og din e: Ektefelle/samboer	Ikke svart	12,0%	11,4%
	Nei	26,0%	24,3%
	Ja, deltid	28,0%	28,6%
	Ja, heltid	34,0%	35,7%

Bruker du hovedvekten din av arbeidstiden din på garden?

Ja

Jeg bruker like mye tid på garden som på arbeid utenfor garden.

Nei

		I hvilken region er hovedvirksomheten din?	
		Nord-Gudbrand sdal	Valdres
Bruker du hovedvekten din av arbeidstiden din på garden?	Ikke svart	4,0%	5,7%
	Ja	66,0%	57,1%
	Jeg bruker like mye tid på garden som på arbeid utenfor gard	12,0%	18,6%
	Nei	18,0%	18,6%
Total		50	70

Er du kvinne eller mann?

Kvinne

Mann

		I hvilken region er hovedvirksomheten din?	
		Nord-Gudbrand sdal	Valdres
Er du kvinne eller mann?	Ikke svart	2,0%	1,4%
	Kvinne	28,0%	15,7%
	Mann	70,0%	82,9%
Total		50	70

Hvilket år ble du født?

		I hvilken region er hovedvirksomheten din?	
		Nord-Gudbrandsdal	Valdres
Hvilke aldersgruppe tilhører du?	Ikke svart	2,0%	1,4%
	35 år eller mindre	24,0%	18,6%
	36 - 50 år	44,0%	58,6%
	Mer enn 51 år	30,0%	21,4%
Total		50	70